

**ОПЕРАТИВНИ ПЛАН ОДБРАНЕ ОД ПОПЛАВА ЗА ВОДЕ ДРУГОГ РЕДА НА ТЕРИТОРИЈИ  
ГРАДА ЧАЧКА ЗА 2021. ГОДИНУ**

I ИЗВОД ИЗ РЕПУБЛИЧКОГ ОПЕРАТИВНОГ ПЛАНА.....	
1.1. Систем за заштиту од поплава – заштитни објекти на водама I реда и водни објекти за одводњавање у јавној својини који се налазе на територији града Чачка.....	
1.2. Извештајне хидролошке станице за ванредно осматрање водостаја у надлежности Републичког хидрометеоролошког завода Србије са условним водостајима.....	
1.3. Правно лице надлежно за организовање и спровођење одбране од поплава, руководиоцац на водном/мелирационом подручју/његов заменик и помоћник, секторски руководиоцац/његов заменик, руководиоцац хидромелиорационог система/његов заменик, на територији града Чачка .....	
II ШТИЋЕНА ПЛАВНА ПОДРУЧЈА .....	
2.1. Заштитни објекти на територији града Чачка на водама II реда на којима се спроводи одбрана од поплава .....	
2.2. Локални водни објекти и хидролошке карактеристике (Рачунске кише) .....	
2.3. Критеријуми за проглашавање редовне и ванредне одбране од поплава .....	
III. НЕШТИЋЕНА ПЛАВНА ПОДРУЧЈА .....	
IV ГРАФИЧКИ ПРИЛОЗИ .....	
V ОРГАНИЗОВАЊЕ ОДБРАНЕ ОД ПОПЛАВА ..	
VI ЕВИДЕНТИРАЊЕ ПОПЛАВНИХ ДОГАЂАЈА .....	
VII ГОДИШЊИ ПРОГРАМ РАДОВА И ФИНАНСИРАЊЕ ОДБРАНЕ ОД ПОПЛАВА.....	

## I ИЗВОД ИЗ РЕПУБЛИЧКОГ ОПЕРАТИВНОГ ПЛАНА

### 1.1. Систем за заштиту од поплава – заштитни објекти на водама I реда и водни објекти за одводњавање у јавној својини који се налазе на територији града Чачка

Систем за заштиту од поплава-сектори, деонице, заштитни водни објекти, штићена поплавна подручја и критеријуми за проглашење редовне и ванредне одбране од поплава од спољних вода и загушења ледом

Сектор	Назив сектора Опис и дужина система за заштиту од поплава				
Ознаке деонице	Опис деонице	Заштитни водни објекти на којима се спроводе мере одбране од поплава	Критеријуми за увођење мера одбране од поплава	Штићено поплавно подручје	Евакуациони објекат (ХМЦ)
	Водоток  Назив  Дужина система за заштиту од поплава	1.  2.	Водомер (Р)-РХМЗ-а. (Л)-локција: л-летва, лим-лиминграф. д-дигитално и-Таб 1. ив-Таб 2: „0“ –кота нуле ВВ Мах осмотрени водостај (датум) РО Редовна одбрана-водостај и кота ВО Ванредна одбрана-водостај и кота МВ Мерадавни водостај за мерадавни Q _ % КВЗ Критични водостај/кота заштитног система	Касета Регулисано подручје Чвор Дужина система за заштиту од поплава  Општина	Гравитациони испуст (ГИ) Црпна станица (ЦС назив) (ХМС)

Водна јединица:	„ЗАПАДНА МОРАВА-ЧАЧАК“				
Воде I реда: Сектор-деоница Дужина објекта: Бране:	Западна Морава, Чемерница, Каменица, Деспотовица, Бјелица, Црновршки поток, Скрапеж, Ђетиња М.13. – М.13.1., М.13.2., М.13.3., М.13.4., М.13.5., М.13.6., М.13.7., М.13.8., М.13.9., М.13.10. и М.13.11. 62,27 км „Младост“, „Међувршје“, „Овчар Бања“, „Голи камен“, „Градска брана“ и „Врутци“				
М.13.1.	Западна Морава, Чемерница, Каменица код Чачка 36.35 км	1. Десни насип уз Западну Мораву кроз Чачак, 5.09 км са** регулисаним коритима од ушћа у Западну Мораву: Атеничке реке 1.44 км, Лозничке реке 2.73 км и Лупњаче 2.20 км, укупно 11.46 км	В Западна Морава: Чачак (Р): л. д. ив. „0“ 234.04 ВВ 460 (13.05.1965.) РО 350 237.54 ВО 450 238.54 МВ Q 1% = 1120 m <sup>3</sup> /s	„Чачак 1“ Затворена касета 11.46 км ЧАЧАК	
		2. Леви насип уз Западну Мораву од ушћа Чемернице до бране „Парменац“, 12.68 км		„Чачак 2“ Затворена касета 18.98 км ЧАЧАК	
		3. Десни насип уз Чемерницу од ушћа у Западну Мораву до ушћа Дуцине. 6.30 км	В Чемерница: Коњевићи (Л): л. „0“ 229.66 ВВ РО 250 232.16 ВО 400 233.66	„Балуга“ Затворена касета 5.30 км ЧАЧАК	
		4. Леви насип уз Чемерницу од ушћа у Западну Мораву до Прељине 5.30 км			
		5. Регулисано корито Каменице од ушћа у Западну Мораву 0.61 км	В Каменица: Пријевор РО испуњено минор корито уз даи пораст ВО нивоа на 0.50 м испод круне мајор корита уз даи пораст МВ Q 1% = 268 m <sup>3</sup> /s	„Пријевор“ Регулисано подручје 0.61 км ЧАЧАК	
М.13.2.	Западна Морава Брана „Младост“	1. Брана „Младост“ са сегментним уставама на Западној Морави у Чачку Управање према Елаборату за одржавање, експлоатацију, управљање и одбрану од поплава	Карактеристичне коте 235.50 круна бетонског прага 238.50 прелив (круна сегментне уставе)	„Младост“ ЧАЧАК	
М.13.3.	Деспотовица код Горњег Милановца 11.68 км	1. Десни насип и регулисано корито Деспотовице у Горњем Милановцу 5.84 км	РО ниво у ножици насипа ВО ниво на 1.00 м испод круне насипа уз даи пораст МВ Q 1% = 121 m <sup>3</sup> /s	„Горњи Милановац 1“ Регулисано подручје 1.84км ГОРЊИ МИЛАНОВАЦ	

		2. Леви насип и регулисано корито Деспотовице у Горњем Милановцу 5.84 км		„Горњи Милановац 2“ Регулисано подручје 5.84км ГОРЊИ МИЛАНОВАЦ	
М.13.4.	Западна Морава Брана „Међувршје“	1. Брана са акумулацијом „Међувршје“ на Западној Морави	Према Елаборату за одржавање, експлоатацију, управљање и одбрану од поплава	„Међувршје“ ЧАЧАК	
М.13.5.	Западна Морава Брана „Овчар бања“	1. Брана са акумулацијом „Овчар бања“ на Западној Морави	Према Елаборату за одржавање, експлоатацију, управљање и одбрану од поплава	„Овчар бања“ ЧАЧАК	
М.13.6.	Бјелица код Лучана и Гуче 5,85 км	1. десни насип Бјелице у зони Лучана 1.6 км са мобилним системом у зони моста на путу за Гучу 0.012 км, заштитног зида са насипом и обалоутврдом у зони фабрике „Милан Благојевић-Наменска“ 0.75 км, укупно 2.362 км 2. Успорни тунел потока Спило 0.25 км 3. Успорени тунел Лучанског потока 0.047 км са уставама и ЦС „Лучани“	ВВ 300.50 (07.03.2016.) РО 296.50 ВО 298.80 МВ Q 1% = 380 m³/s КВЗ 298.80	„Лучани“ Регулисано подручје 2,66 км ЛУЧАНИ	ЦС „Лучани“ са гравитационим испустом
		4. Регулисано корито Бјелице кроз Гучу 3.19 км	РО испуњено минор корита уз даи пораст ВО ниво на 0.50 м испод круне мајор корита уз даи пораст МВ Q 1% = 277 m³/s	„Гуча“ Регулисано подручје 3.19 км ГУЧА	
М.13.7.	Црновршк и поток Брана „Голи камен“	1. Брана са акумулацијом „Голи камен“ на Црновршком потоку, левој притоци Вучковице (лева притока Бјелице) Простор за пријем поплавног таласа 100.000 m³	Карактеристичне коте 538.40 прелив/нормални ниво 539.60 прелив (круна сегментне уставе) 541.00 круна бране	„Голи камен“ ЛУЧАНИ	
М.13.8.	Скрапеж код Пожеге 5.48 км	1. Десни насип уз Скрапеж кроз Пожегу 2.42 км	РО ниво у ножици насипа ВО ниво на 1.50 м испод круне насипа уз даи пораст МВ Q 1% = 367 m³/s	„Пожега 1“ Регулисано подручје 2.42 км ПОЖЕГА	
		2. Леви насип уз Скрапеж кроз Пожегу 3.06 км		„Пожега 2“ Регулисано подручје 3.06 км ПОЖЕГА	
М.13.9.	Ђетиња код Ужица 2.00 км	1. Регулисано корито Ђетиње кроз Ужице 2.00 км	РО ниво у круни минор корита ВО ниво на 1.00 м испод круне мајор корита уз даи пораст МВ Q 1% = 173 m³/s	„Ужице“ Регулисано подручје 2.00 км УЖИЦЕ	
М.13.10.	Ђетиња Брана „Градска брана“	1. Брана „Градска брана“ са уставама на Ђетињи у Ужицу Управљање у складу са Одлуком о управљању објекта Градске бране на Градској плажи („Сл. лист града Ужица“ број 2/17 од 17. јануара 2017. године), према којој су две уставе стално спуштене (фиксне), а осталих пет су максимално подигнуте осим у периоду од 10. маја до 15. октобра	Карактеристичне коте 406.00 прелив 408.80 круна устава	„Градска брана“ УЖИЦЕ	
М.13.11.	Ђетиња Брана „Врутци“	1. Брана са акумулацијом „Врутци“ на Ђетињи десној притоци Западне Мораве Неприкосновени простор за пријем поплавног таласа 13.300.000 m³ Евакуација великих вода се врши према пројекту коришћења бране и акумулације водопривредног система „Врутци“	Карактеристичне коте 621.30 нормални ниво 627.00 прелив 630.00 круна бране	„Врутци“ УЖИЦЕ	

ПОМОЋНИК РУКОВОДИОЦА НА ВОДНОМ ПОДРУЧЈУ:  
ПОМОЋНИК РУКОВОДИОЦА НА ВОДНОМ ПОДРУЧЈУ ЗА БРАНЕ:

СЕКТОР	ПРЕДУЗЕЋЕ Директор Секторски руководиолац Заменик секторског руководиоца	Деоница
<p>ПОМОЋНИК за М.13.1., М.13.3. и М.13.6.: Драган Рапајић, моб.064/840-4146, Е-mail: <a href="mailto:dragan.rapajic@srbijavode.rs">dragan.rapajic@srbijavode.rs</a>                      ПОМОЋНИК за бране М.13.2., М.13.4., М.13.5. и М.13.7.: Драган Рапајић, моб.064/840-4146, Е-mail: <a href="mailto:dragan.rapajic@srbijavode.rs">dragan.rapajic@srbijavode.rs</a>                      ВПЦ „МОРАВА“ РЈ „Чачак“, Чачак, тел. 032/356-830, факс 032/357-637, Е-mail: <a href="mailto:rj.zapadnamorava@srbijavode.rs">rj.zapadnamorava@srbijavode.rs</a>                      ПОМОЋНИК за М.13.8. и М.13.9.: Југослав Јовановић, моб. 064/843-21-04, Е-mail: <a href="mailto:jugoslav.jovanovic@srbijavode.rs">jugoslav.jovanovic@srbijavode.rs</a>                      ПОМОЋНИК за бране М.13.10. и М.13.11.: Југослав Јовановић, моб. 064/843-21-04, Е-mail: <a href="mailto:jugoslav.jovanovic@srbijavode.rs">jugoslav.jovanovic@srbijavode.rs</a>                      ВПЦ „МОРАВА“, Ниш, Секција Ужице, Ужице, тел/факс 031/514-688</p>		
М.13.	<p>Водопривредно „МОРАВА“ ДОО Чачак, тел. 032/344-466, факс 032/322-293, Е-mail: <a href="mailto:vadmorava@eunet.rs">vadmorava@eunet.rs</a>                      Директор: Марина Вуканић, моб. 063/140-4957                      иана Кандић, моб. 064/348-2264</p>	М.13.1., М.13.3., М.13.6. М.13.8. и М.13.9.
	<p>Брана „МЛАДОСТ“                      ВПЦ „МОРАВА“, Ниш тел. 018/425-8185, 425-8186, факс: 018/451-3820, Е-mail: <a href="mailto:odbrana@srbijavode.rs">odbrana@srbijavode.rs</a>                      Директор: Драгана Симић, моб. 064/840-4084, Е-mail: <a href="mailto:dragana.simic@srbijavode.rs">dragana.simic@srbijavode.rs</a>                      СПОРТСКИ ЦЕНТАР „МЛАДОСТ“ Чачак тел. 032/322-719, 344-632, факс: 032/322-719, Е-mail: <a href="mailto:scemca@eunet.rs">scemca@eunet.rs</a>                      Директор: Милош Стеванић, моб. 064/037-7777</p>	М.13.2.
	<p>Бране „Међувршје“ и „Овчар Бања“                      ВПЦ „МОРАВА“, Ниш, тел. 018/425-8185, 425-8186, факс: 018/451-3820, Е-mail: <a href="mailto:odbrana@srbijavode.rs">odbrana@srbijavode.rs</a>                      Директор: Драгана Симић, моб. 064/840-4084, Е-mail: <a href="mailto:dragana.simic@srbijavode.rs">dragana.simic@srbijavode.rs</a>                      ЈП ЕПС БЕОГРАД Огранак                      „ДРИНСКО-ЛИМСКЕ ХИДРОЕЛЕКТРАНЕ“ Бајна Башта ХЕ                      „ЕЛЕКТРОМОРАВА“, Чачак тел. 032/321-729, факс 032/321-717, МЕЂУВРШЈЕ:                      тел. 032/559-6202, ОВЧАР БАЊА: тел. 032/559-6201 Е-mail: <a href="mailto:milan.blagojevic@eps.rs">milan.blagojevic@eps.rs</a>                      Директор: Милан Благојевић, моб.064/836-2831</p>	М.13.4., М.13.5.
	<p>Брана „ГОЛИ КАМЕН“                      ВПЦ „МОРАВА“, Трг Краља Александра 2а, Ниш тел. 018/425-8185, 425-8186, факс 018/451-3820, Е-mail: <a href="mailto:odbrana@srbijavode.rs">odbrana@srbijavode.rs</a>                      Директор: Драгана Симић, моб. 064/840-4084, Е-mail: <a href="mailto:dragana.simic@srbijavode.rs">dragana.simic@srbijavode.rs</a>                      Водопривредно „МОРАВА“ ДОО Чачак, тел. 032/344-466, факс 032/322-293, Е-mail: <a href="mailto:vadmorava@eunet.rs">vadmorava@eunet.rs</a>                      Директор: Марина Вуканић, моб. 063/140-4957</p>	М.13.7.
	<p>Брана „ГРАДСКА БРАНА“                      ВПЦ „МОРАВА“, Ниш тел. 018/425-8185, 425-8186, факс 018/451-3820, Е-mail: <a href="mailto:odbrana@srbijavode.rs">odbrana@srbijavode.rs</a>                      Директор Драгана Симић, моб. 064/840-4084, Е-mail: <a href="mailto:dragana.simic@srbijavode.rs">dragana.simic@srbijavode.rs</a>                      ЈП „ВЕЛИКИ ПАРК“, Ужице тел. 031/351-81-52, 352-17-37, Е-mail: <a href="mailto:jp@velikipark.rs">jp@velikipark.rs</a>                      Директор: Бранко Богићевић, моб. 065/521-73-71</p>	М.13.10.
	<p>Брана „ВРУТЦИ“                      ВПЦ „МОРАВА“, Ниш, тел. 018/425-8185, 425-8186, факс 018/451-3820, Е-mail: <a href="mailto:odbrana@srbijavode.rs">odbrana@srbijavode.rs</a>                      Директор Драгана Симић, моб. 064/840-4084, Е-mail: <a href="mailto:dragana.simic@srbijavode.rs">dragana.simic@srbijavode.rs</a>                      ЈКП „ВОДОВОД“, Ужице, тел. 031/515-777, 521-969, факс 031/512-635,                      тел. На брани : 031/581-949, 380-7115, 522-455                      Е-mail: <a href="mailto:d.ljujictd@gmail.com">d.ljujictd@gmail.com</a>, <a href="mailto:info@vodovod-ue.co.rs">info@vodovod-ue.co.rs</a>                      Директор: Душко ујић, моб. 063/775-7744, 064/845-9515</p>	М.13.11.
<p>Специјализовано предузеће за извођење санационих радова и хитне интервенције на заштитним и регулационим објектима</p>		
<p>ПОМОЋНИК за ангажовање специјализованих предузећа, механизације, опреме, материјала и алата за одбрану од поплава:                      Милорад Цинчић, моб. 064/840-40-94,                      Е-mail: <a href="mailto:milorad.dzincic@srbijavode.rs">milorad.dzincic@srbijavode.rs</a> ВПЦ „МОРАВА“, Ниш, тел. 018/425-8185, факс 018/451-3820, Е-mail: <a href="mailto:vpcmorava@srbijavode.rs">vpcmorava@srbijavode.rs</a></p>		
<p>ВП „ЋУПРИЈА“ д.о.о. , Ћуприја, тел.035/887-1508, факс 035/887-1044, Е-mail: <a href="mailto:uprava@vpcuprija.com">uprava@vpcuprija.com</a>                      Директор: Миладин Гаврић, моб. 064/881-07-40                      Небојша Танасковић, моб. 065/874-86-58</p>		
<p>За интервентну локалну заштиту критичне инфраструктуре:                      Развојно Иновациони Систем д.о.о., Београд, тел. 011/436-0505, Е-mail: <a href="mailto:milan@razvojnoinovacionisistem.rs">milan@razvojnoinovacionisistem.rs</a>                      Директор: Горан Тасић, моб. 063/379-071                      мр Милан Марковић, моб. 065/81-35-069</p>		

**1.2. Извештајне хидролошке станице за ванредно осматрање водостаја у надлежности Републичког хидрометеоролошког завода Србије са условним водостајима**

Р.Б.	Водоток	Хидролошка станица	Подручје одбране од поплава		Условни водостај Н (cm)	Израда прогноза/тенденција	Време од најаве до пристизања врха таласа
			Деоница одбране	Општина/ Град			
1.	2.	3.	4.	5.	6.	7.	8.
1.	Западна Морава	Чачак	М.13.1	Чачак	280	+	45 сати

**1.3. Правно лице надлежно за организовање и спровођење одбране од поплава, руководилац на водном/мелирационом подручју/његов заменик и помоћник, секторски руководилац/његов заменик, руководилац хидромелирационог система/његов заменик, на територији града Чачка**

Систем за заштиту од поплава – хидромелирациони системи, територијална припадност система, дужина каналске мреже, реципијент, евакуациони објекти и критеријуми и услови за проглашење редовне и ванредне одбране од поплава од унутрашњих вода

- Мелирационо подручје „Западна Морава“

ХМС: ЗМ 1.

Ознака ХМС	Хидромелирациони систем (ХМС)	Територијална припадност системи Катастарска општина (КО)	Дужина каналске мреже (ДКМ) (m)	Реципијент	Евакуациони објекат	
					Гравитацион и испуст (ГИ)	Црна станица (ЦС)
ЗМ 1.	Чачак	убић, Трбушани, Пријевор, Коњевићи, Прељина, Балуга (Љубићска), Станчићи, Горња Трпча, Доња Трпча, Мојсиње, Доња Горевница, Мрчајевци, Бечањ и Катрга и делови КО: Остра, Бресница и Чачак	36.000	Западна Морава. Чемерница	+	-

Правно лице надлежно за организовање и спровођење одбране од поплава, руководилац одбране од поплава на мелирационом подручју, његов заменик и помоћник, руководилац хидромелирационог система и његов заменик

ПОМОЋНИК РУКОВОДИОЦА ОДБРАНЕ ОД ПОПЛАВА НА МЕЛИРАЦИОНОМ ПОДРУЧЈУ:	
ОЗНАКА ХИДРОМЕЛИРАЦИОНОГ СИСТЕМА (ХМС)	ПРЕДУЗЕЋЕ Директор Руководилац ХМС Заменик руководиоца ХМС
ПОМОЋНИК: Драган Рапајић, моб.064/840-4146, Е-mail: <a href="mailto:dragan.rapajic@srbijavode.rs">dragan.rapajic@srbijavode.rs</a> ВПЦ „МОРАВА“ РЈ „Чачак“, Чачак, тел. 032/356-830, факс 032/357-637, Е-mail: <a href="mailto:rj.zapadnamorava@srbijavode.rs">rj.zapadnamorava@srbijavode.rs</a> ПОМОЋНИК РУКОВОДИОЦА ЗА ХИДРОМАШИНСКУ ОПРЕМУ: Зоран Илић, моб.064/840-40-50, Е-mail: <a href="mailto:zoran.ilic@srbijavode.rs">zoran.ilic@srbijavode.rs</a> ВПЦ „МОРАВА“, Ниш, тел. 018/425-81-85, факс 018/451-38-20, Е-mail: <a href="mailto:ypcmorava@srbijavode.rs">ypcmorava@srbijavode.rs</a>	
ЗМ 1.	Водопривредно „МОРАВА“ ДОО Чачак, тел.032/344-466, факс 032/322-293, Е-mail: <a href="mailto:vadmorava@eunet.rs">vadmorava@eunet.rs</a> Директор: Марина Вуканић, моб. 063/140-49-57 Раде Радовановић, моб. 063/654-064 Миладин Дамановић, моб. 064/294-68-47

## II ШТИЋЕНА ПЛАВНА ПОДРУЧЈА

### 2.1. Заштитни објекти који се налазе на територији града Чачка на водама II реда на којима се спроводи одбрана од поплава – сектори/деонице, заштитни водни објекти, штићена плавна подручја и критеријуми за проглашавање редовне и ванредне одбране од поплава од спољних вода и леда (по угледу на Републички оперативни план)

За координацију одбране од поплава за територију јединице локалне самоуправе задужена је Служба за безбедност и одбрану, одржавање и помоћно техничке послове и Стручно-оперативни тим за заштиту и спасавање од поплава који су надлежани за спровођење мера заштите од поплава. Одбрану од поплава организује и спроводи јединица локалне самоуправе на својој територији, у складу са општим планом, планом заштите и спасавања у ванредним ситуацијама Републичким оперативним планом и Локалним оперативним планом.

У складу са Законом о смањењу ризика од катастрофа и управљању ванредним ситуацијама, правна и физичка лица чија је имовина угрожена поплавама одговорна су за спровођење мера одбране од поплава у циљу заштите угрожене имовине.

Град Чачак је наручио израду Стљудије и оперативног плана за заштиту од поплава коју је израдио Грађевински факултет из Београда у сарадњи са предузећем „ЕХТИНГ“ Д.О.О. која је завршена 2012. године. На основу мишљења достављено од стране ЈВП „Србијаводе“ бр. 07-2024/2 у поступку доношења Оперативног плана за одбрану од поплава за воде II реда на подручју града Чачка као закључак наведени су неопходни елементи којим је потребно допунити истоимени план. С тим у вези Водопривредно предузеће ВДОО „Морава“ је израдила техничку документацију са циљем да се предметни план и стљудија допуне неопходним елементима који су у складу са садржајем локалног оперативног плана за воде II реда за које мишљење издаје надлежно Јавно водопривредно предузеће "Србијаводе". У складу са горе наведеним дефинисан је садржај оперативног плана за воде II реда на територији града Чачка.

На основу Одлуке о утврђивању пописа вода I реда које је донела Влада Републике Србије 04.11.2010. године, у воде I реда на територији града Чачка спадају: река Западна Морава, Чемерница, Каменица и Дичина. Све површинске воде које нису утврђене као воде I реда сматрају се водама II реда у које се на територији града Чачка сврставају Атеничка, Бања, Бресничка, Буковац, Жутаја, Жежевачка, Карача, Липничка, Лозничка, Лупњача, Мршиначка, Островска, Слатинска, Трнавска, Растока, Велики поток, Дубоки поток и др. На територији града Чачка, Западна Морава је на четири места преграђена бранама иза којих су формирана вештачка језера: језеро Међувршје, Овчарско - Кабларско језеро, језеро Парменац, језеро у самом граду изграђено је у оквиру Спортског Центра "Младост".

### 2.2. Локални водни објекти и хидролошке карактеристике (Рачунске кише).

Као основ за одређивање меродавних рачунских киша за разматране сливне површине коришћене су зависности висина кише – трајање кише – повратни период (ХТП) за станицу Пожега и висине дневних киша на девет падавинских станица.

Табела 1. Рачунске кише кратког трајања на главној метеоролошкој станици Пожега

Трајање кише (мин)	Вероватноћа превазилажења		
	5%	2%	1%
	Висина кише (мм)		
60	42.5	53.1	61.8
120	49.0	60.7	70.4
180	52.6	65.0	75.3
360	57.1	69.9	80.5
720	60.2	72.8	83.4
1440	69.8	85.0	97.8

Табела 2. Подаци о падавинама са меродавних метеоролошких станица

Падавинска станица		Вероватноћа превазилажења		
		5%	2%	1%
		Висина кише (мм)		
К1	Рудник	83.7	96.2	105.7
К2	утице	74.0	89.9	103.2
К3	Коштунићи	72.2	82.7	90.6
К4	Г. Добриња	72.3	86.8	98.8
К5	Пожега*	71.2	84.1	92.7
К6	Гуча	82.0	99.7	114.4
К7	Катрга	61.1	72.1	81.2
К8	Врдила	77.2	93.0	105.3
К9	Краево	78.7	93.1	103.8

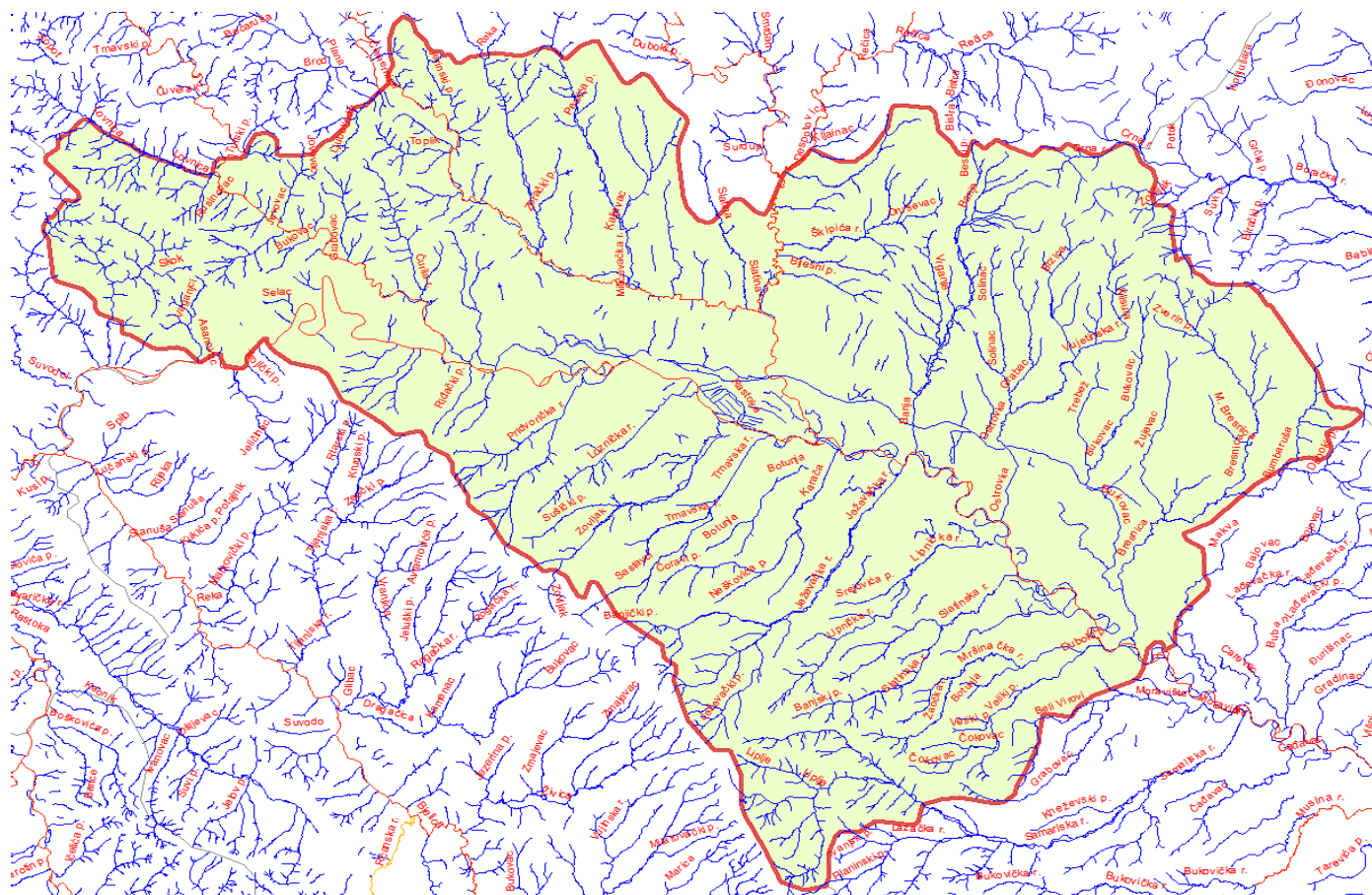
Најважније и најдуже леве притоке Западне Мораве су: Бресничка река (17 км), Островачка река (14 км) итд. Са десне стране у Западну Мораву се уливају реке чија се изворишта налазе на обронцима Овчара и Јелице, а најдуже су: Жежевичка река (13 км), Атеничка река (5 км), Трнавска река (6 км), Слатинска река (10 км) итд.

Табела 3. Списак већих река и потока на територији града Чачка са карактеристикама

Редни број	Река/Поток	Профил	Положај тока	Површина слива	Дужина L (km)
1.	Моравиште	Западна Морава	десна	22,0	13,6
2.	Дубоки	Западна Морава	десна	20,9	11,5
3.	Слатинска	Западна Морава	десна	13,9	11,5
4.	Липничка	Западна Морава	десна	19,7	12,9
5.	Жежевачка	Западна Морава	десна	27,9	14,0
6.	Карача	Западна Морава	десна	19,8	11,1
7.	Трнавска	Западна Морава	десна	13,3	9,74
8.	Атеничка	Западна Морава	десна	16,3	10,3
9.	Лозничка	Западна Морава	десна	7,88	7,87
10.	Придворица	Западна Морава	десна	13,7	7,88
11.	Парменац	Западна Морава	десна	3,32	3,66
12.	Виноградина	Западна Морава	десна	2,39	3,56
13.	Грахориште	Западна Морава	десна	2,79	2,34
14.	Виноградина	Западна Морава	десна	1,97	3,45

15.	Каменица	Западна Морава	лева	214	53,3
16.	Асановац	Западна Морава	лева	3,98	3,83
17.	Врнчанска	Западна Морава	лева	14,3	8,48
18.	Папратишка	Западна Морава	лева	14,1	9,33
19.	Каменица	Западна Морава	лева	179	39,7
20.	Чемерница	Западна Морава	лева	626	56,1
21.	Дичина	Чемернице	лева	212	41,6
22.	Бања	Западна Морава	лева	26,3	14,3
23.	Островка	Западна Морава	лева	31,8	15,0
24.	Жујевац	Западна Морава	лева	78,9	20,7
25.	Бресница	Западна Морава	лева	53,3	7,87

Слика 1. Ситуациони приказ хидрографске мреже града Чачка



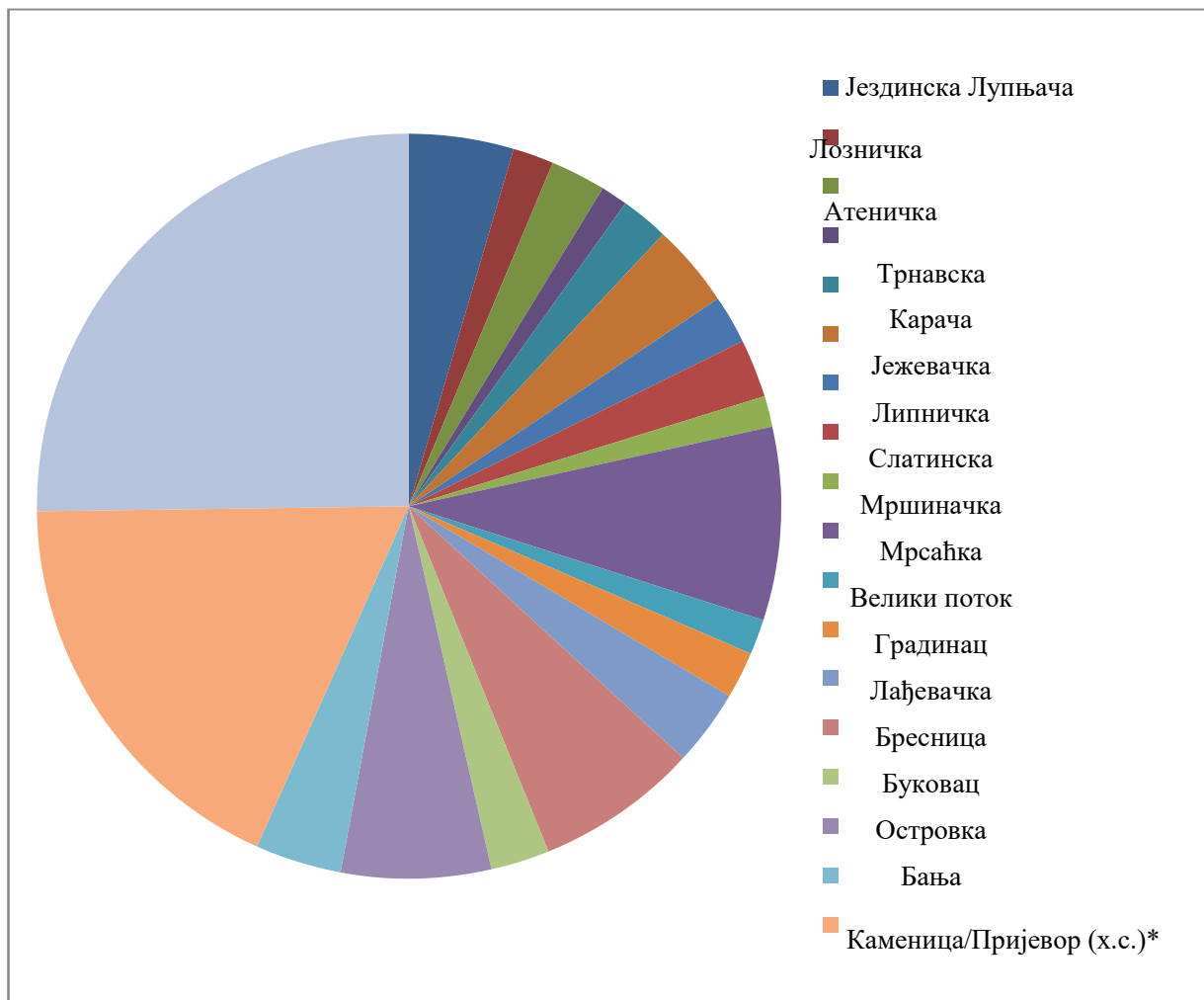
На основу извршених хидролошких анализа у домену параметарске хидрологије приказани су протицаји значајнијих водотокова на територији града Чачка.



Табела 4. Протицај значајних водотокова добијених на основу анализа параметарске хидрологије

Слив	Река	А (км <sup>2</sup> )	Вероватноћа превазилажења			
			5%	2%	1%	
			Q (м <sup>3</sup> /с)			
1.	S02	Јездинска (Лупњача)	13.19	33.0	47.3	60.5
2.	S01	Лозничка	5.73	13.2	18.7	23.8
3.	S03	Атеничка	13.03	16.9	24.5	32.1
4.	S04	Трнавска	6.17	8.3	12.0	15.7
5.	S05	Карача	10.36	14.7	21.3	27.7
6.	S06	Јежевачка	23.20	24.8	36.6	48.6
7.	S07	Липничка	10.36	15.2	21.8	28.2
8.	S08	Слатинска	12.08	18.3	26.1	33.7
9.	S09	Мршиначка	6.58	9.9	14.0	18.0
10.	S18	Мрсаћка	61.06	60.0	86.7	112
11.	S19	Велики поток	8.35	11.1	15.9	20.5
12.	S16	Градинац	9.58	15.1	21.5	27.5
13.	S17	Лађевачка	15.76	23.8	34.1	44.1
14.	S20	Бресница	53.26	51.4	73.1	94.3
15.	S11	Буковац	10.63	19.2	27.0	34.4
16.	S12	Островка	31.85	46.9	67.1	86.7
17.	S13	Бања	24.26	26.2	38.2	50.3
18.	S15	Каменица/Пријевор (х.с.)*	202.44	148	199	242
19.	S14	Чемерница/Прелјина(х.с.)*	611.34	199	270	337

Слика 2. Графички приказ значаја водотока са становишта протицаја

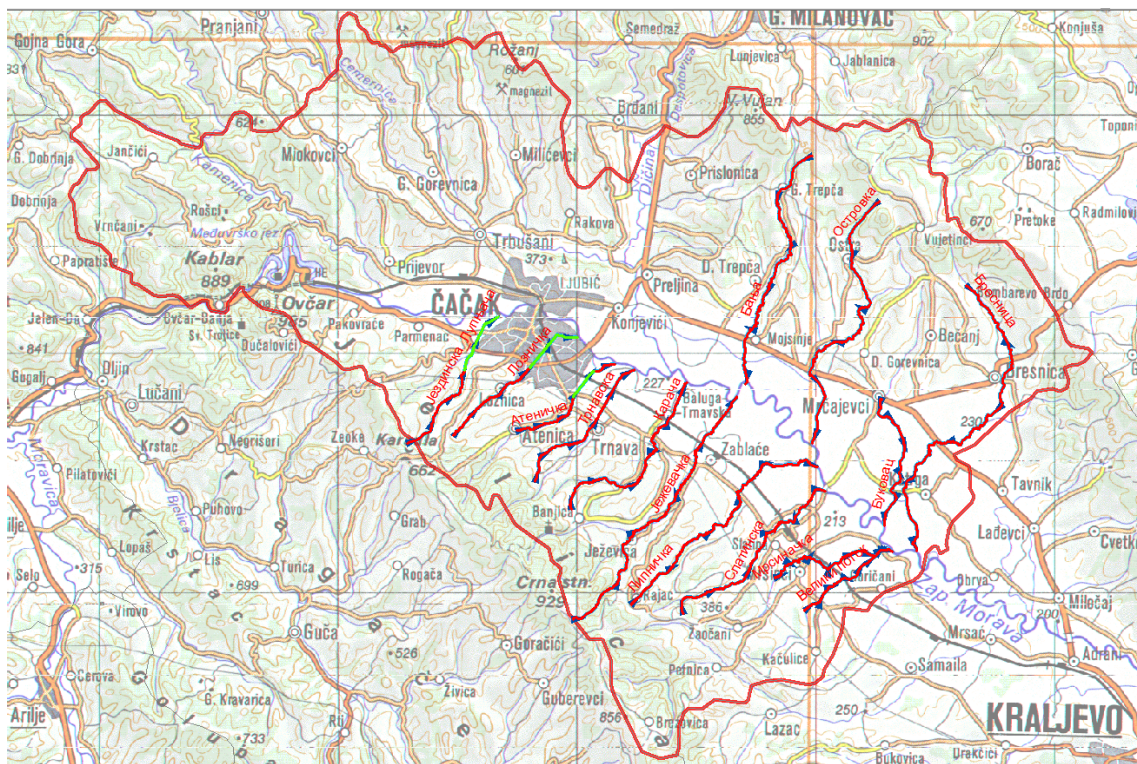


Делимично су регулисане само реке: Атеничка река, Лозничка река и река Лупњача и то:

- Атеничка река- Од регионалног пута Чачак-Краево низводно у дужини  $L \sim 1500m$ ,
- Река Јездинска Лупњача од ушћа узводно у дужини од  $L \sim 2840 m$ ,
- Лозничка река - од ушћа узводно у дужини од  $L \sim 2700m$ .

Ове регулисане деонице водотока се налазе у систему одбране од поплава вода првог реда имајући у виду да са деснообалним насипом реке Западне Мораве чине јединствени систем, брањену затворену касету Чачак 1

Слика 3. Приказ регулисане и нерегулисане деонице водотокова II реда на територији града Чачка



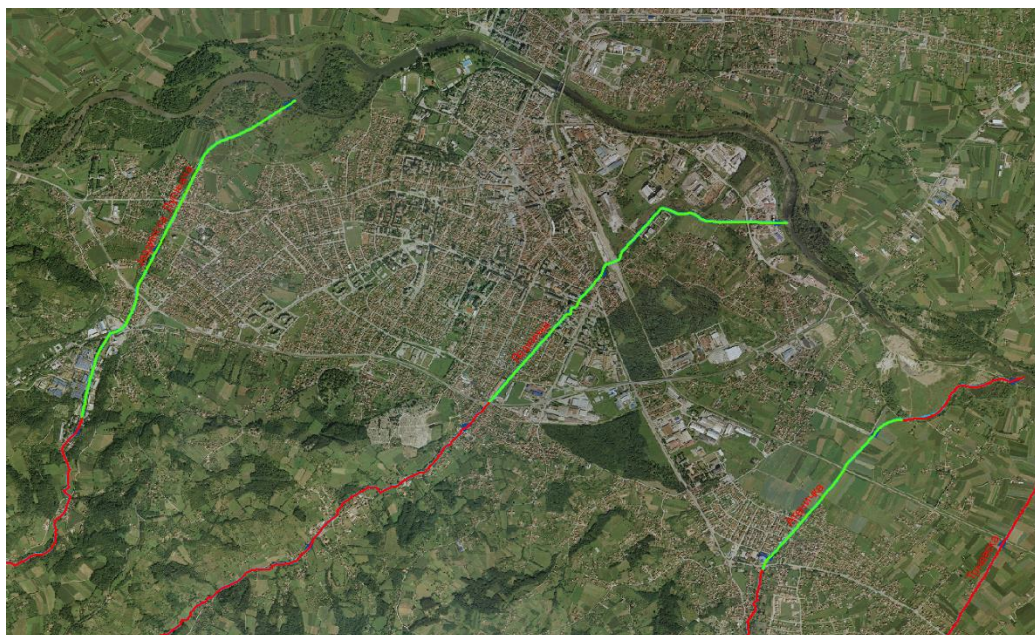
Црвеним линијама су приказане све деонице водотокова које се налазе у природном нерегулисаном стању. Зеленим линијама приказани су регулисани делови водотока. Сва три водотока налазе се на десној обали Западне Мораве у зони месних заједница које се налазе у ужем градском језгру.

Воде II реда су од 2015. године, у систему редовног одржавања. Регулисане деонице Лупњаче, Лозничке и Атеничке реке су до 2014. године, спорадично оджаване кроз систем редовног одржавања вода I реда из програма ЈВП "Србијаводе", а од 2015. године, у редовном одржавању кроз план и програм чишћења вода II реда које су у надлежности града. На територији града Чачка у зони водотокова II реда нема изграђених објеката за заштиту од поплава - насипа.

Делови регулисаних водотока предметне 3 реке налазе се у оквиру штићеног водног подручја вода I реда: "Чачак 1" - Затворена касета 11.46km.

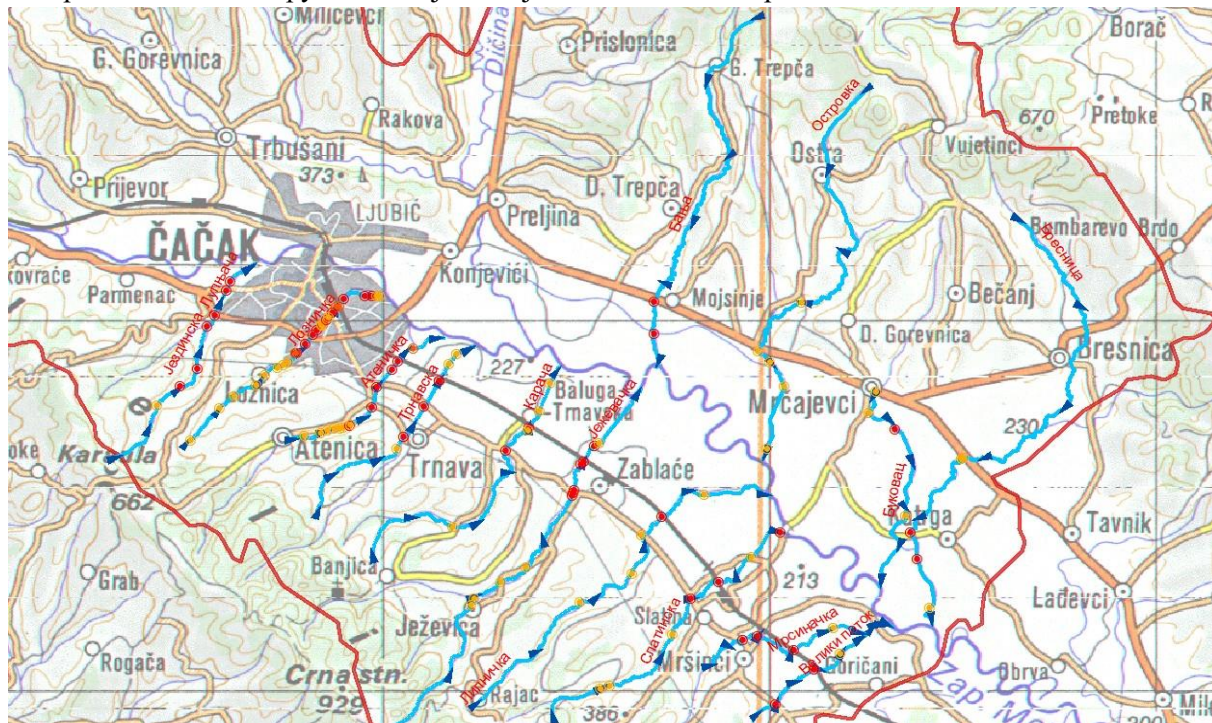
Предметно штићено подручје Чачак 1 приказано је на наредној слици. Остала подручја града нису штићена.

Слика 4. Ситуациони приказ затворене касете "Чачак 1" са уређеним објектима



Дуж водотокова II реда постоји значајан број мостовских и других пропуста. За ове објекте извршена је анализа и прва фаза израде катастра у којој су идентификовани сви значајни пропусни на водотоцима који су приказани на наредној слици. За ове објекте у фази је израда катастра за потребе оперативног плана.

Слика 5. Приказ мостова и других значајних објеката на водама II реда



### 2.3. Критеријуми за проглашавање редовне и ванредне одбране од поплава.

Услед наилаaska великих вода (спољних и унутрашњих) и услед загушења ледом, организује се и спроводи, у зависности од степена опасности, према следећим фазама: редовна и ванредна одбрана од поплава. У складу са Републичким оперативним планом на територији града Чачка од вода I реда постоје 3 брањена подручја: Чачак 1, Чачак 2, Балуга Љубићска.

Табела 5. Брањена подручја према Републичком оперативном плану на територији града Чачка

M.13.1.	Десни насип уз Западну Мораву кроз Чачак 5.09км са регулисаним коритима од ушћа у Западну Мораву: Атеничке реке 1.44км, Лозничке реке 2.73, и Лупњаче 2.2км, укупно 11.46км.	В Западна Морава ВВ 460 (13.05.1965) РО 350 237.54 ВО 450 238.54	ЧАЧАК 1 Затворена Касета 11.46 ЧАЧАК
	Леви насип уз Западну Мораву од ушћа Чемернице до бране Парменац 12.68км	МВ Q1& =1220 m3/s	ЧАЧАК 2 Затворена Касета 18.98 ЧАЧАК
	Десни насип уз Чемерницу од ушћа у Западну Мораву до ушћа Дичине 6.30 км.	В Чемерница ВВ РО 250 232.16 ВО 400 233.66	БАЛУГА Затворена касета 5.30 км ЧАЧАК
	Леви насип уз Чемерницу од ушћа у Западну Мораву до Прелјине, 5.3км		

На водотоцима II реда на територији града Чачка нема изграђених објеката за заштиту од поплава. На основу тога може се констатовати да су сва подручја небрањена.

Редовна одбрана од поплава од спољних вода на водама II реда проглашава се на водотоку када водостај на меродавној водомерној станици или другом мерном месту достигне ниво редовне одбране утврђен критеријумима за увођење мера одбране од поплава из локалног оперативног плана, а очекује се даи пораст водостаја или када су заштитни водни објекти угрожени услед дуготрајно високих водостаја.

**На водотоцима другог реда не постоје мерна места за праћење падавина отицаја нивоа.** Тренутно је хидролошке показатеље могуће добити на основу синтетичких хидрограма и параметарске хидрологије.

На основу тренутног стања водотокова у смислу обраслости и неуређености није могуће успоставити поуздане критеријуме одбране од поплава. Предметни водотоци II реда су буичног карактера са стрмим падом и малим попречним пресецима корита, на њима нема значајних водопривредних објеката на основу тога се може закључити да се одбрана од леда не спроводи.

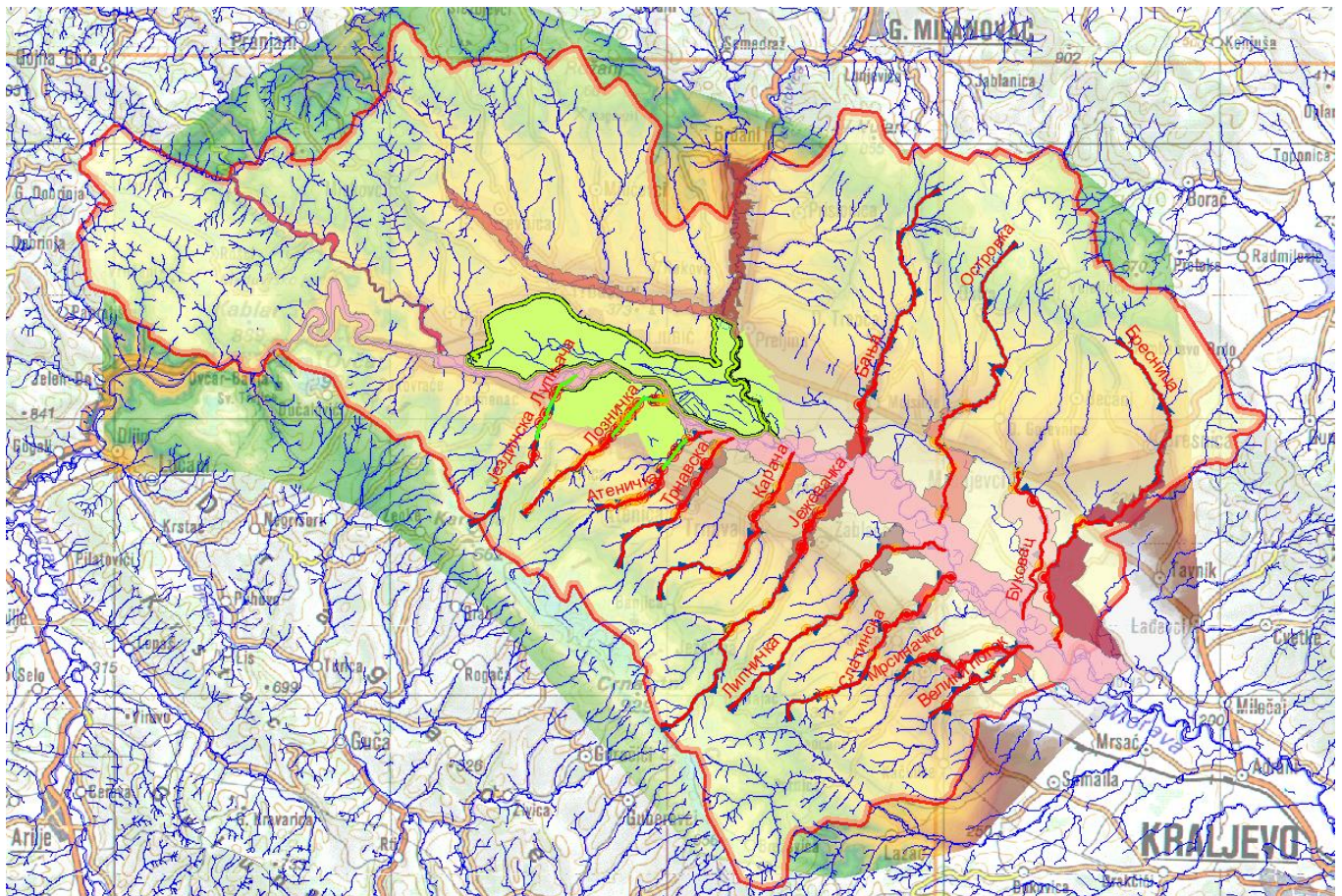
**Имајући све у виду тренутно није могуће дефинисати егзактне критеријуме за проглашење редовне и ванредне одбране од поплава на свим водотоковима II реда.**

С тога, критеријум проглашења одбране од поплава може бити само хидролошка и метеоролошка јавна прогноза меродавне кише у односу на степен заштићености тла и очекиваних водостаја на рекама, коју објавује Републички Хидрометеоролошки завод Србије.

На основу свега горе наведеног овим документом дефинисаће се критеријуми за проглашење стања приправности и ванредне ситуације на Јездинској, Атеничкој и Лозничкој реци. Овде се напомиње да ови критеријуми нису непромениве величине. Они зависе од многих променивих попут стања и познавања система, промена унутар ситема изградњом нових или реконструкцијом постојећих водопривредних објеката за заштиту од поплава. Критеријуме је потребно стално проверавати и усаглашавати како би се систем довео у што боје оперативно стање.

Стање и неизученост сливова водотока II реда као и чињеница да је реч о бујичним водотоковима условљава да критеријум за стање приправности мора бити дефинисан у складу са количином и интензитетом пале кише.

Слика 6. Падавине на територији града Чачка



На водама II реда редовна, односно ванредна одбрана од поплава проглашава се на деоницама на којима постоје изграђени заштитни водни објекти тј. на деоницама на којима се спроводи одбрана од поплава, по испуњењу утврђених критеријума за проглашење редовне, односно ванредне одбране од поплава из локалног оперативног плана.

На водама II реда на којима не постоје изграђени заштитни водни објекти стање приправности се проглашава по испуњењу утврђених критеријума за проглашење стања приправности из локалног оперативног плана.

На наредим табелама дефинисани су критеријуми за време великих вода.

- СП - Стање приправности
- РО - Редовна одбрана од поплава
- ВО - Ванредна одбрана од поплава
- ВС - Ванредно стање

Критеријум за проглашење редовне одбране од бујичних поплава на Атеничкој и Лозничкој реци је када ниво воде превазилази висину од 350 цм изнад коте дна речног корита.

Критеријум за проглашење ванредне одбране од бујичних поплава је када ниво воде у кориту превазилази 450 цм изнад коте дна речног корита.

Критеријум за проглашење редовне одбране од бујичних поплава на Јездинској реци је када ниво воде превазилази висину од 250 цм изнад коте дна речног корита.

Критеријум за проглашење ванредне одбране од бујичних поплава је када ниво воде у кориту превазилази 400 цм изнад коте дна речног корита.

Критеријум за проглашење ванредног стања услед појаве бујичне поплаве је када ниво воде у кориту превазилази коту круне обале и долази до изливања воде у приобае.

Табела 6. Дефинисани критеријуми за проглашење ванредног стања у време великих вода

Подручје	Водото к	Нештић ено	СП		РП		ВО		ВС	
М.13.1.С А01	Бресни ца	нештић ено подручј е	P(mm)=	30	P(mm) =	-	P(mm)=	-	P(mm)=	-
			Q(m3/s) =	-	Q(m3/s) )=	-	Q(m3/s) =	-	Q(m3/s) =	-
			Niv(cm) )=	-	Niv(cm) )=	-	Niv(cm) )=	-	Niv(cm) )=	-
			Z(m.n. m)=	-	Z(m.n. m)=	-	Z(m.n. m)=	-	Z(m.n. m)=	-
			Опис	Киша очекиваног интезитета већег од 30mm	Опис	-	Опис	-	Опис	На појединим деловима долази до изливања воде из корита односно пријем воде у канале је изразито успорен
М.13.1.С А02	Велики поток	нештић ено подручј е	P(mm)=	30	P(mm) =	-	P(mm)=	-	P(mm)=	-
			Q(m3/s) =	-	Q(m3/s) )=	-	Q(m3/s) =	-	Q(m3/s) =	-
			Niv(cm) )=	-	Niv(cm) )=	-	Niv(cm) )=	-	Niv(cm) )=	-
			Z(m.n. m)=	-	Z(m.n. m)=	-	Z(m.n. m)=	-	Z(m.n. m)=	-
			Опис	Киша очекиваног интезитета већег од 30mm	Опис	-	Опис	-	Опис	На појединим деловима долази до изливања воде из корита односно пријем воде у канале је изразито успорен

M.13.1.C A02	Добоки поток	нештић ено подручј е	P(mm)=	30	P(mm)=	-	P(mm)=	-	P(mm)=	-
			Q(m3/s)=	-	Q(m3/s)=	-	Q(m3/s)=	-	Q(m3/s)=	-
			Niv(cm)=	-	Niv(cm)=	-	Niv(cm)=	-	Niv(cm)=	-
			Z(m.n.m)=	-	Z(m.n.m)=	-	Z(m.n.m)=	-	Z(m.n.m)=	-
			Опис	Киша очекиваног интезитета већег од 30mm	Опис	-	Опис	-	Опис	На појединим деловима долази до изливања воде из корита односно пријем воде у канале је изразито успорен
M.13.1.C A03	Мршин ачка	нештић ено подручј е	P(mm)=	30	P(mm)=	-	P(mm)=	-	P(mm)=	-
			Q(m3/s)=	-	Q(m3/s)=	-	Q(m3/s)=	-	Q(m3/s)=	-
			Niv(cm)=	-	Niv(cm)=	-	Niv(cm)=	-	Niv(cm)=	-
			Z(m.n.m)=	-	Z(m.n.m)=	-	Z(m.n.m)=	-	Z(m.n.m)=	-
			Опис	Киша очекиваног интезитета већег од 30mm	Опис	-	Опис	-	Опис	На појединим деловима долази до изливања воде из корита односно пријем воде у канале је изразито успорен
Подручје	Водото к	Нештић ено	СП		РП		ВО		ВС	
M.13.1.C A04	Букова ц	нештић ено подручј е	P(mm)=	30	P(mm)=	-	P(mm)=	-	P(mm)=	-
			Q(m3/s)=	-	Q(m3/s)=	-	Q(m3/s)=	-	Q(m3/s)=	-
			Niv(cm)=	-	Niv(cm)=	-	Niv(cm)=	-	Niv(cm)=	-
			Z(m.n.m)=	-	Z(m.n.m)=	-	Z(m.n.m)=	-	Z(m.n.m)=	-
			Опис	Киша очекиваног интезитета већег од 30mm	Опис	-	Опис	-	Опис	На појединим деловима долази до изливања воде из корита односно пријем воде у канале је изразито успорен
M.13.1.C A04	Слатин ска	нештић ено подручј е	P(mm)=	30	P(mm)=	-	P(mm)=	-	P(mm)=	-
			Q(m3/s)=	-	Q(m3/s)=	-	Q(m3/s)=	-	Q(m3/s)=	-
			Niv(cm)=	-	Niv(cm)=	-	Niv(cm)=	-	Niv(cm)=	-
			Z(m.n.m)=	-	Z(m.n.m)=	-	Z(m.n.m)=	-	Z(m.n.m)=	-
			Опис	Киша очекиваног интезитета већег од 30mm	Опис	-	Опис	-	Опис	На појединим деловима долази до изливања воде из корита односно пријем воде у канале је изразито успорен

M.13.1.C A06	Липнич ка	нештић ено подручј е	P(mm)=	30	P(mm)=	-	P(mm)=	-	P(mm)=	-
			Q(m3/s) =	-	Q(m3/s) =	-	Q(m3/s) =	-	Q(m3/s) =	-
			Niv(cm) =	-	Niv(cm) =	-	Niv(cm) =	-	Niv(cm) =	-
			Z(m.n.m )=	-	Z(m.n.m )=	-	Z(m.n.m )=	-	Z(m.n.m )=	-
			Опис	Киша очекиваног интезитета већег од 30mm	Опис	-	Опис	-	Опис	На појединим деловима долази до изливања воде из корита односно пријем воде у канале је изразито успорен
M.13.1.C A07	Остров ка	нештић ено подручј е	P(mm)=	30	P(mm)=	-	P(mm)=	-	P(mm)=	-
			Q(m3/s) =	-	Q(m3/s) =	-	Q(m3/s) =	-	Q(m3/s) =	-
			Niv(cm) =	-	Niv(cm) =	-	Niv(cm) =	-	Niv(cm) =	-
			Z(m.n.m )=	-	Z(m.n.m )=	-	Z(m.n.m )=	-	Z(m.n.m )=	-
			Опис	Киша очекиваног интезитета већег од 30mm	Опис	-	Опис	-	Опис	На појединим деловима долази до изливања воде из корита односно пријем воде у канале је изразито успорен
Подручје	Водото к	Нешти ћено	СП		РП		ВО		ВС	
M.13.1.C A08	Бања	нештић ено подручј е	P(mm)=	30	P(mm)=	-	P(mm)=	-	P(mm)=	-
			Q(m3/s) =	-	Q(m3/s) =	-	Q(m3/s) =	-	Q(m3/s) =	-
			Niv(cm) =	-	Niv(cm) =	-	Niv(cm) =	-	Niv(cm) =	-
			Z(m.n. m)=	-	Z(m.n. m)=	-	Z(m.n. m)=	-	Z(m.n. m)=	-
			Опис	Киша очекиваног интезитета већег од 30mm	Опис	-	Опис	-	Опис	На појединим деловима долази до изливања воде из корита односно пријем воде у канале је изразито успорен
M.13.1.C A09	Јежева чка	нештић ено подручј е	P(mm)=	30	P(mm)=	-	P(mm)=	-	P(mm)=	-
			Q(m3/s) =	-	Q(m3/s) =	-	Q(m3/s) =	-	Q(m3/s) =	-
			Niv(cm) =	-	Niv(cm) =	-	Niv(cm) =	-	Niv(cm) =	-
			Z(m.n. m)=	-	Z(m.n. m)=	-	Z(m.n. m)=	-	Z(m.n. m)=	-
			Опис	Киша очекиваног интезитета већег од 30mm	Опис	-	Опис	-	Опис	На појединим деловима долази до изливања воде из корита односно пријем воде у канале је изразито успорен
	Карача		P(mm)=	30	P(mm)=	-	P(mm)=	-	P(mm)=	-



M.13.1.C A10		нештић ено подручј е	Q(m3/s) =	-	Q(m3/s) =	-	Q(m3/s) =	-	Q(m3/s) =	-
			Niv(cm) =	-	Niv(cm) =	-	Niv(cm) =	-	Niv(cm) =	-
			Z(m.n. m)=	-	Z(m.n. m)=	-	Z(m.n. m)=	-	Z(m.n. m)=	-
			Опис	Киша оčekиваног интезитета већег од 30mm	Опис	-	Опис	-	Опис	На појединим деловима долази до изливања воде из корита односно пријем воде у канале је изразито успорен
M.13.1.C A11	Трнавс ка	нештић ено подручј е	P(mm)=	30	P(mm)=	-	P(mm)=	-	P(mm)=	-
			Q(m3/s) =	-	Q(m3/s) =	-	Q(m3/s) =	-	Q(m3/s) =	-
			Niv(cm) =	-	Niv(cm) =	-	Niv(cm) =	-	Niv(cm) =	-
			Z(m.n. m)=	-	Z(m.n. m)=	-	Z(m.n. m)=	-	Z(m.n. m)=	-
			Опис	Киша оčekиваног интезитета већег од 30mm	Опис	-	Опис	-	Опис	На појединим деловима долази до изливања воде из корита односно пријем воде у канале је изразито успорен
Подручје	Водоток	Нештић ено	СП		РП		ВО		ВС	
M.13.1.C A12	Атенич ка	„Чачак 1“ затворе на касета	P(mm)=		P(mm)=	-	P(mm) )=	-	P(mm)=	
			Q(m3/s) =		Q(m3/s) =	-	Q(m3/ s)=	-	Q(m3/s) =	
			Niv(cm) =		Niv(cm) =	350	Niv(c m)=	450	Niv(cm) =	
			Z(m.n.m )=		Z(m.n.m )=	237,5 4	Z(m.n. m)=	238,54	Z(m.n.m )=	
			Опис		Опис	-	Опис	-	Опис	
M.13.1.C A13	Лознич ка	„Чачак 1“ затворе на касета	P(mm)=		P(mm)=	-	P(mm) )=	-	P(mm)=	
			Q(m3/s) =		Q(m3/s) =	-	Q(m3/ s)=	-	Q(m3/s) =	
			Niv(cm) =		Niv(cm) =	350	Niv(c m)=	450	Niv(cm) =	
			Z(m.n.m )=		Z(m.n.m )=	237,5 4	Z(m.n. m)=	238,54	Z(m.n.m )=	
			Опис		Опис	-	Опис	-	Опис	
M.13.1.C A14	Јездинс ка	„Чачак 1“ затворе на касета	P(mm)=		P(mm)=	-	P(mm) )=	-	P(mm)=	
			Q(m3/s) =		Q(m3/s) =	-	Q(m3/ s)=	-	Q(m3/s) =	
			Niv(cm) =		Niv(cm) =	250	Niv(c m)=	400	Niv(cm) =	
			Z(m.n.m )=		Z(m.n.m )=	232,1 6	Z(m.n. m)=	233,36	Z(m.n.m )=	
			Опис		Опис	-	Опис	-	Опис	

### III НЕШТИЋЕНА ПЛАВНА ПОДРУЧЈА

Већина притока водама I реда је нерегулисана и слабо се одржава. Воде II реда на територији града Чачка припадају категорији бујичних водотокова. Карактеришу их мали сливови и релативно мале брзине концентрације као и изражена неравномерност у погледу потока. Подужни пад водотокова је изразит у односу на равничарске реке. На десној и левој обали Западне Мораве подужни пад водотока значајно се мења при њиховом уласку у котлину реке Мораве. Бујичне водотокове карактеришу мали средњи протицаји и мала продукција наноса током већег дела године док при поплавним таласима мање вероватноће појаве протицај и продукција наноса могу да нарасту и по више пута.

Поплавни таласи бујичних водотока су изразито динамични, талас који настаје као последица падавина или отапања леда веома брзо се формира и за свега неколико сати достигне врх поплавног таласа. Према анализама Јездинска Лупњача има најкраће време концентрације  $t_c \sim 2.5$  часова док река Бања има најдуже време концентрације  $t_c \sim 8$  часова.

Најчешћи разлози због којих долази до поплава су: неуређена корита обрасла каналима, неодржавани канали, обраслост корита, обраслост мостовских и других пропуста, изграђеност објеката у кориту који ометају ток, недовона пропусна моћ пропуста, смеће и неодржавање корита. Сливови водотока II реда на територији града Чачка су неизучени. На водотоцима се не врши осматрање и праћење. На водотоцима нема изграђених и постављених мерних места за праћење падавина, отицаја, нивоа.

Град Чачак је 2012. године израдио Стљудију и План заштите од поплава територијалне јединице локалне самоуправе града Чачка која представља планску документацију за израду Оперативног плана одбране од поплава за воде II реда и њом се даје оцена постојећег стања управљања водама и дефинишу циеви и смернице за управљање великим водама на територији града Чачка. Такође подаци из наведене стљудије коришћени су за израду Процене угрожености уз неке корекције због промене чињеничног стања на територији града. Генерално се може рећи да је избор водотока за анализе, хидрауличке прорачуне, и оцену ризика у Стљудији\* учињен по основу 2 критеријума: по критеријуму досадашњих историјских поплава и начињених штета, и по критеријуму значаја и вредности садржаја на брањеном подручју, те је обрађено 16 водотока: Атеничка, Трнавска, Јездинска, Липничка, Слатинска и Мршиначка река, Велики поток, Карача, Лупњача, Каменица, Чемерница, Бања, Островка, Буковац, Бресница и Дичина. Ризик од поплава је комбинација вероватноће појаве поплаве и могућих штетних последица поплаве на здравље људи, животну средину, културно наслеђе и привредне активности.

Све процене у стљудији рађене су, за најгору могућу ситуацију и сценарио, за случај такозваних стогодишњих великих вода. Утврђено је да би тим таласом у чачанском крају била поплавена површина од 5.551 ha. Западна Морава плавила би 2.531 ha. Највећу површину 769 ha поплавила би Бресница, најмању 25 ha Дубоки поток.

Катастрофално високе воде на једној реци зависе од читавог низа фактора који се међусобно условљавају и допуњују. Њихов утицај на формирање поплавног таласа може бити директан и индиректан. Директни узроци поплава најчешће су: падавине (киша и снег), појава леда на рекама, стање водостаја у време његовог пораста, меандрирање тока, појава клизишта и појава коинциденције великих вода. Као најважнији индиректни узроци поплава могу се навести следећи: величина и облик слива, густина речне мреже, реиф и његове карактеристике, zasiћеност земљишта водом, стање водостаја подземних вода, степен пошумљености и начин обрађивања пољопривредних површина у сливу, људски фактор, односно непридржавање одређених прописа, нередовно и недовољно паживо чишћење наноса у рекама и акумулацијама, недовољно одговарајућих одбрамбених насипа, обала и утврда и промена климе на нашем географском подручју.

## Могуће штете значајних водотокова на територији града Чачка

Табела 7. Просечне ширине и површине плавних зона дуж притока Западне Мораве при  $T = 100$  го.

Водоток	Ширине плавења (м)	Површине плавења (ха)
Дичина	510	307
Бања	140	241
Островка	327	325
Буковац	500	513
Бресница	301	769
Атеничка	31	26
Трнавска	131	141
Карача	153	168
Јежевачка	257	200
Липничка	141	191
Слатинска	146	139
Мршиначка	163	95
Велики поток	135	39
Добри поток	482	25
Каменица	134	172

Табела 8. Просечне дубине плавења на притокама Западне Мораве

Водоток	$T = 100$ г.	$T = 50$ г.	$T = 25$ г.
Чемерница	2.01	1.94	1.56
Дичина	1.06	0.98	0.88
Бања	0.56	0.50	0.44
Островка	0.63	0.57	0.48
Буковац	0.35	0.32	0.28
Бресница	0.67	0.60	0.52
Атеничка	0.95	0.90	0.80
Трнавска	0.29	0.26	0.22
Карача	0.45	0.41	0.37
Јежевачка	0.44	0.42	0.40
Липничка	0.46	0.42	0.37
Слатинска	0.44	0.40	0.36
Мршиначка	0.36	0.33	0.29
Велики поток	0.45	0.42	0.38
Добри поток	0.50	0.44	0.42
Каменица	1.76	1.64	1.48

У Табели 6. повратни период означен је са  $T$  и приказане су просечне дубине плавења за 100, 50 и 25 година. У наредним табелама приказани су подаци о угроженом становништву, стамбеним објектима, пољопривредне површине и инфраструктурни објекти.

У погледу заштите становништва, најрањивији су делови катастарских општина Атеница, Трнава, Јежевица, Мрчајевци, Катрга, Рошци (слив реке Каменица), КО Балуга Љубићска, Прељина и Коњевићи (слив реке Чемернице), КО Чачак који је био погођен мајским поплавама 2014. године (Месна заједница Сајмиште и Љубићски кеј) и ужа област у КО Бељина и Парменац. Ови делови КО имају статус високог ризика за популацију и то значи, да је тамо приоритет изградње и одржавања опреме за заштиту од поплава или код примања мера за заштиту становништва од поплава. У категорији средњег или мањег ризика за становништво јесу делови КО Миоковци, Г. Горевница, Заблаће, Балуга Трнавска, Виљуша, Кукићи, Мршинци и Горичани и мањи део Прељине (део КО Прељина и Вранићи).

Табела 9. Број поплавом угрожених становника по сливним подручјима

Река	Површина плавне зоне (ха)	Број угрожених становника
Атеничка	26,3	284
Бања	170,9	146
Бресница	768,6	744
Буковац	513,5	1640
Чемерница	464,6	397
Дичина	306,8	32
Јежевачка	200,0	881
Каменица	172,2	424
Карача	168,1	589
Липничка	190,7	258
Мршиначка	95,2	115
Островка	325,3	559
Слатинска	139,3	292
Трнавска	141,2	922
Велики поток	63,8	350
Западна Морава	3163,6	1505

Табела 10. Број поплавром угрожених стамбених објеката по сливним подручјима

Река	Површина плавне зоне (ха)	Број угрожених стамбених објеката
Атеничка	26,3	96
Бања	170,9	47
Бресница	768,6	219
Буковац	513,5	503
Чемерница	464,6	116
Дичина	306,8	5
Јежевачка	200,0	276
Каменица	172,2	145
Карача	168,1	178
Липничка	190,7	81
Мршиначка	95,2	38
Островка	325,3	182
Слатинска	139,3	97
Трнавска	141,2	297
Велики поток	63,8	77
Западна Морава	3163,6	492

Табела 11. Поплавом угрожене пољопривредне површине по сливним подручјима

Река	Површина плавне зоне (ha)	Пољопривредна површина (ha)	Процент угрожене пољопривреде у односу на површину плавне зоне (ha)
Атеничка	26,3	8,2	31,1
Бања	170,9	129,1	75,6
Бресница	768,6	648,6	84,4
Буковац	513,5	474,8	92,5
Чемерница	464,6	317,4	68,3
Дичина	306,8	221,3	72,1
Јежевачка	200,0	171,5	85,7
Каменица	172,2	23,5	13,6
Карача	168,1	123,8	73,6
Липничка	190,7	172,8	90,6
Мршиначка	95,2	77,0	80,9
Островка	325,3	272,0	83,6
Слатинска	139,3	123,7	88,8
Трнавска	141,2	101,4	71,8
Велики поток	63,8	50,6	97,3
Западна Морава	3163,6	2119,8	67,0

Укупна дужина постојећих и планираних регионалних и магистралних путева на територији града Чачка износи 164,5 км, при чему се унутар плавне зоне налази 10,5км, што представља 6,4% укупне дужине ових путева. У погледу угрожености путне мреже изливањем река са ризиком сужавања пролаза до прекида путног саобраћаја као једни од најугроженијих Државних путева су: Државни пут бр. 5 на местима укрштања и паралелно са реком Западна Морава, укрштање са током Чемернице, Државни пут бр. 22 на местима укрштања и паралелно са реком Дичина и Бања код Мојсиња, Државни пут бр. 179 и 356 на местима укрштања и паралелно са реком Чемерница и Државни пут бр. 355 на местима укрштања и паралелно са реком Каменица.

Табела 12. Дужина угрожености магистралних и регионалних путева по сливним подручјима

Река	Дужина магист. и регион. путева (м)	Река	Дужина магистр. и регион. путева (м)
Атеничка	27	Карача	238
Бања	444	Липничка	31
Бресница	116	Мршиначка	0
Буковац	981	Островка	177
Чемерница	1752	Слатинска	100
Дичина	0	Трнавска	415
Јежевачка	522	Велики поток	0
Каменица	1256	Западна Морава	4524

Укупна дужина локалних и општинских путева на територији града Чачка износи 377,6км, при чему се унутар плавне зоне налази 30,5км или 8,1% укупне дужине.

Табела 13. Дужина угрожених локалних и општинских путева по сливним подручјима

Река	Дужина угрожених локалних и општинских путева (м)	Река	Дужина угрожених локалних и општинских путева (м)
Атеничка	1171	Карача	1936
Бања	1188	Липничка	312
Бресница	2393	Мршиначка	0
Буковац	3597	Островка	1550
Чемерница	1353	Слатинска	264
Дичина	660	Трнавска	776
Јежевачка	2375	Велики поток	664
Каменица	3048	Западна Морава	9227

Табела 14. Број поплавом угрожених мостова и пропуста по сливним подручјима

Река	Број мостова и пропуста на плавном подручју	Река	Број мостова и пропуста на плавном подручју
Атеничка	10	Карача	16
Бања	6	Липничка	6
Бресница	17	Мршиначка	5
Буковац	15	Островка	6
Чемерница	8	Слатинска	7
Дичина	2	Трнавска	13
Јежевачка	9	Велики поток	0
Каменица	12	Западна Морава	15

Од водотокова II реда железничка инфраструктура и објекти нису угрожени на основу анализе плавних зона. Значајна водоизворишта за снабдевање у систему водовода нису у зони водотокова II реда док сеоска и индивидуална изворишта - бунари нису разматрани јер постоји велики број на сеоским подручјима.

На плавном подручју водотокова II реда нема података о регистрованим депонијама. Будући да не постоје прецизни подаци о дивљим депонијама, оне нису обрађиване али се може сматрати да оне засигурно постоје и представљају потенцијалну опасност док је у плавној зони Западне Мораве стогодишњом водом угрожено 5 депонија.

На територији града водотоковима II реда утржена су 2 верска објекта потенцијалном плавном зоном реке Бреснице. Према анализама нема угрожених културних објеката у оквиру потенцијалних плавних зона водотока II реда. У плавној зони реке Бреснице угрожена су 2 историјска објекта као и 2 историјска археолошка локалитета на подручју потока Буковац.

Елементарне непогоде које су пратиле Град Чачак током претходних десет година, нанеле су велике штете објектима, привредним субјектима, пољопривреди, биљном и животињском свету и животној средини.

Табела 15. Последице поплава у периоду од 2012. до 2018. године

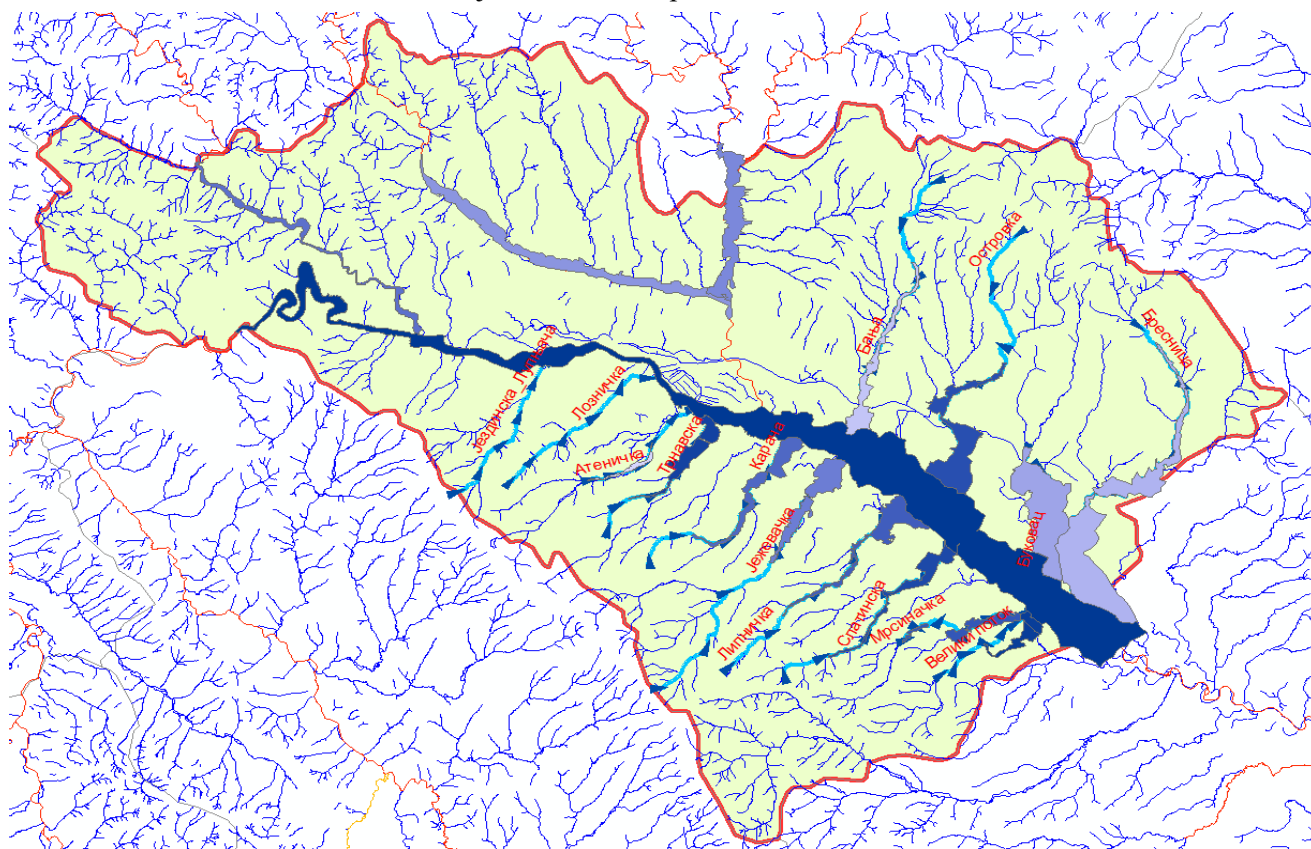
Година дешавања непогоде	Евакуисано становништво	Број оштећених објеката		Угинуле животиње	Оштећена инфраструктура			Културна добра
		Стамбе -ни	Привредни		Мостови	Путеви	Трафостанице	
2012	/	/	/	/	/	/	/	/
2013	/	/	/	/	/	/	/	/
2014	378 лица	581	56	1334 (5130 кг)	5	13720м	244 трафостанице 10/04 кV	3 манастира
2015	/	/	/	/	/	/	/	/
2016	6 лица	257	31	/	3	65000 м	/	2
2017	/	/	/	/	/	/	/	/
2018	/	177	20	/	/	/	/	/

Табела 16. Штете на пољопривреди у периоду од 2012. до 2018. године

Година дешавања непогоде	Штета на пољопривредним културама у хектарима				Укупно
	Ратарска култура у хектарима	Воћарске културе у хектарима	Повртарске културе у хектарима	Крмно бие у хектарима	
2012	/	/	/	/	/
2013	37,8	2,15	2,52	10,6	53,07
2014	1276,75	29,73	81,11	471,74	1859,33
2015	/	/	/	/	/
2016	1,7	8,52	0,27	1,5	11,99
2017	/	0,2	6,05	/	6,25
2018	13,83	164,50	14,63	20,99	213,95

На основу израђене студије дефинисане су плавне зоне за значајне водотоке II реда. На наредној слици приказане су предметне плавне зоне за повратни период Q1%.

Слика 7. Плавне зоне за значајне водотоке II реда



Под критичним деоницама и објектима подразумевају се оне деонице и објекти услед којих и на којима може доћи до изливања.

Под критичним објектима сматрају се:

- Пропусти са смањеном или недовољном пропусном моћи
- Објекти у кориту водотока који смањују пропусност корита

Под критичним деоницама сматрају се:

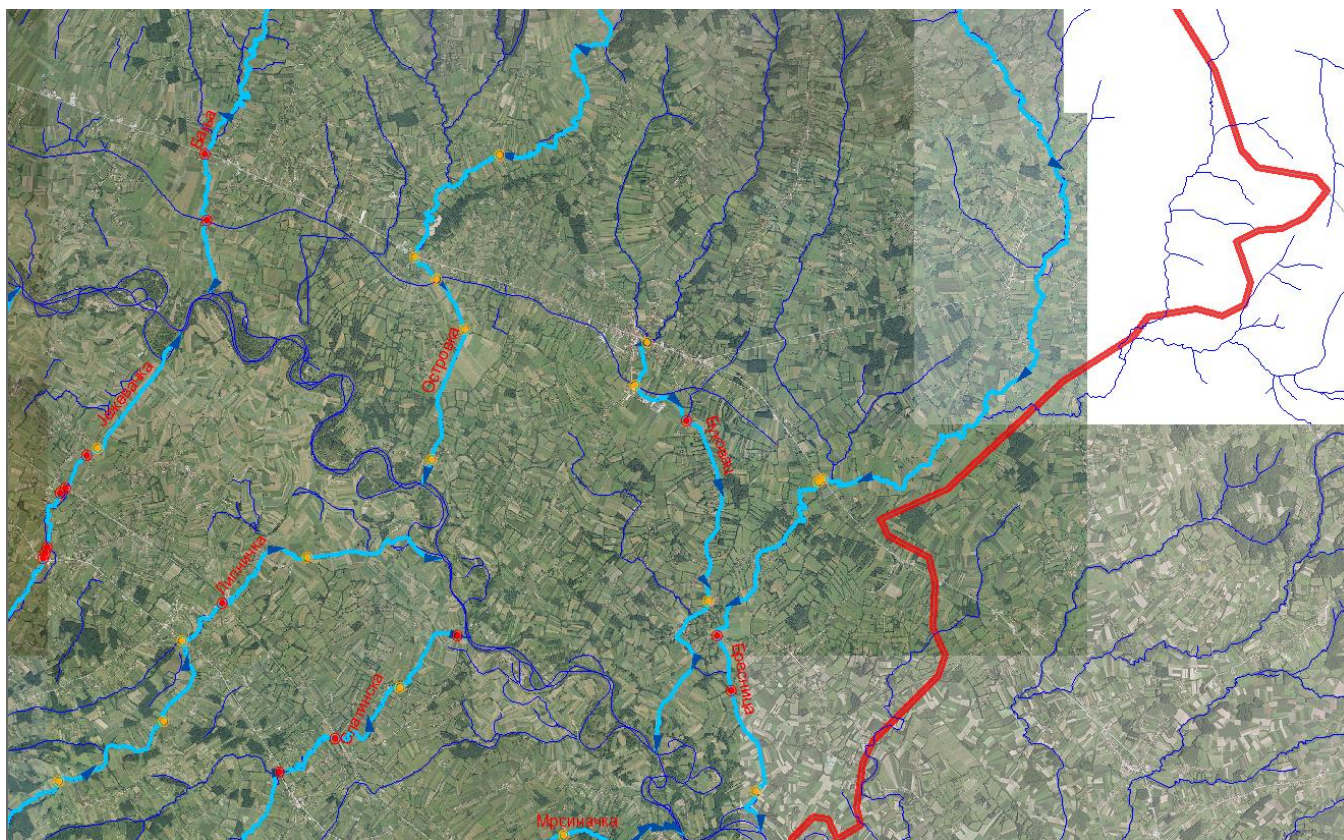
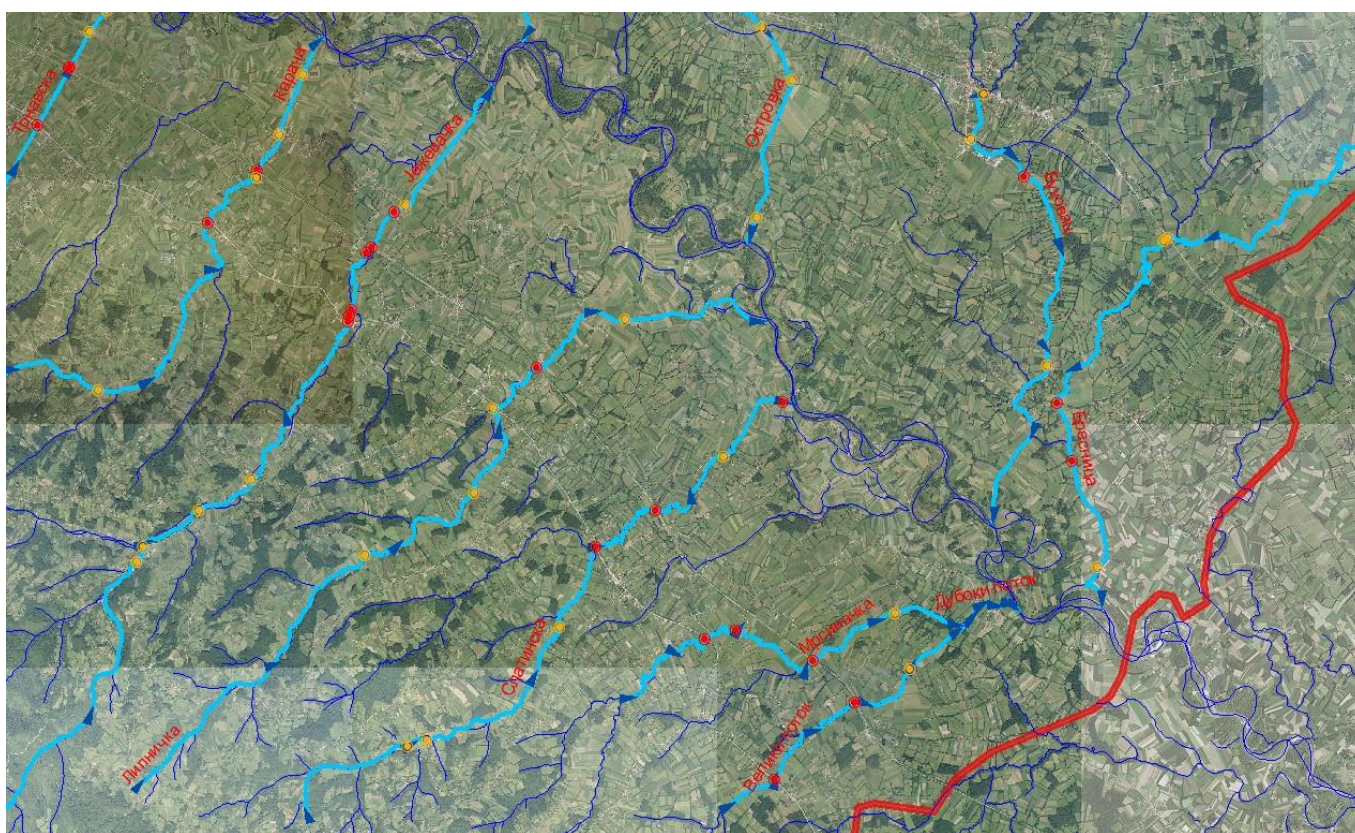
- Деонице на којима не постоји потребан протицајни профил деонице са малим коритом, деонице са смањеним протицајем услед обраслости и неодржавања итд.

За потребе овог плана израђен је катастар критичних објеката и деоница који се налази у бази обрађивача. Због обимности дат је генерални преглед са освртом на поједине најзначајније критичне објекте. На наредним сликама приказани су критични објекти на водотоцима II реда.

Слика 8. Критичне деонице за водотоке II реда где је смањен протицај







Слика 9. Јездинска Лупњача, пропуст ID:RPMLu5 (недовољан протицајни профил мостовског пропуста)



Слика 10. Лозничка река ID:RPMLo7 (смањен протицајни профил услед објекта у кориту)



Слика 11. Атеничка река ID:RPMAt1 (Канализациони колектор који се налази у кориту водотока, заједно са пропустом недовољног пречника. Најнизоводнији пропуст)



Слика 12. Трнавска река ID:RPMTr4 (смањени протицајни профил плочастог пропуста)



Слика 13. Карача река ID:RPMKa3 (веома обрасло корито)



Слика 14. Жежевачка река ID:RPMJe4 (обрасло корито)





На основу процене угрожености од елементарних непогода и на основу израђене процене ризика може се одредити генерална оцена угрожености од поплава на водотоцима II реда. Ризик за опасност од поплава је веома висок, што значи да постоји велика угроженост објеката и природних добара. С обзиром да су насеља мала, збијена на критичним деоницама, могући су инциденти услед бујичних поплава и изливања велике количине воде.

Да би се смањило ниво ризика на ниво прихвативости потребно је предузети разноврсне планске мере. Ради смањивања нивоа ризика од дејства негативних последица, идентификовање потенцијалне опасности или комбинација опасности, предузимају се мере из области превентивне и реаговања.

Превентивне мере заштите и спасавања представљају све активности, поступке и мере које предузимају субјекти од посебног значаја за заштиту и спасавање у циљу смањења вероватноће настанка и последица елементарних непогода и других несрећа. Превентивне мере заштите и спасавања предузимају сви субјекти од посебног значаја за заштиту и спасавање у складу са својим надлежностима, могућностима и способностима.

Превенција мора да буде перманентан процес, имплементиран у свакодневним активностима, па се тако одржавање и прочишћавање речних минор корита на територији града Чачка константно обавља од стране субјеката система заштите и спасавања.

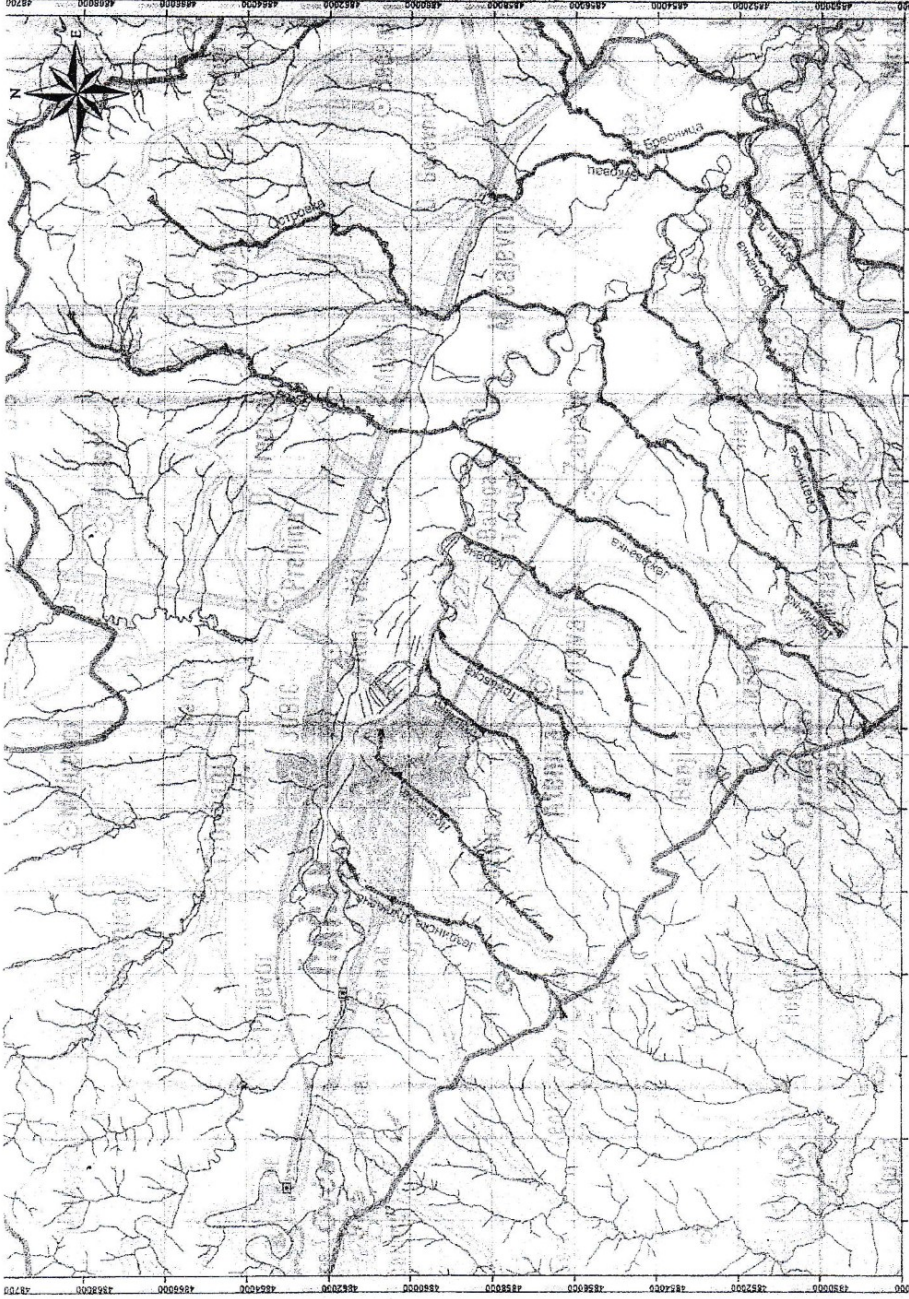
Сви водотоци на територији града Чачка имају претежно бујични карактер, хидролошког режима, поплаве на њима имају изразито бујичне карактеристике, брзу појаву и разорне ефекте.

#### **IV ГРАФИЧКИ ПРИЛОЗИ**



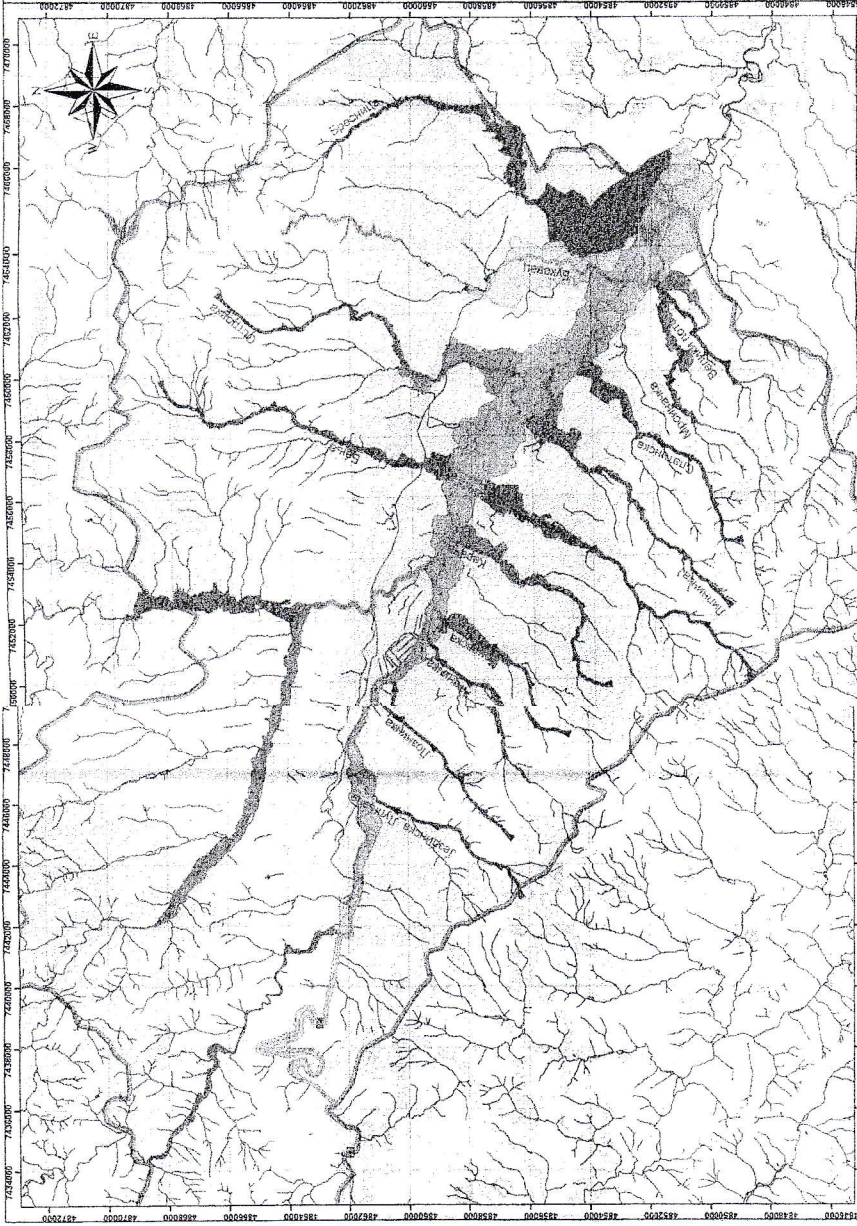
**ЛЕГЕНДА**

- Насили
- Брвна
- Знакјани водотоци II реда
- Граница града Чаčka
- <all other values>
- NAZIV
- Сасак



ПОКЛПНИ ОПЕРАТИВНИ ПЛАН ГРАДА ЧАЧКА ЗА 2013. ГОДИНУ  
МАШ. СЪСТАВ. ОРГАНИЗАК. РЕГИОНАЛНИ  
КАДАСТАРСКИ ФАКТОРСКИ ПЛАН





**ЛЕГЕНДА**

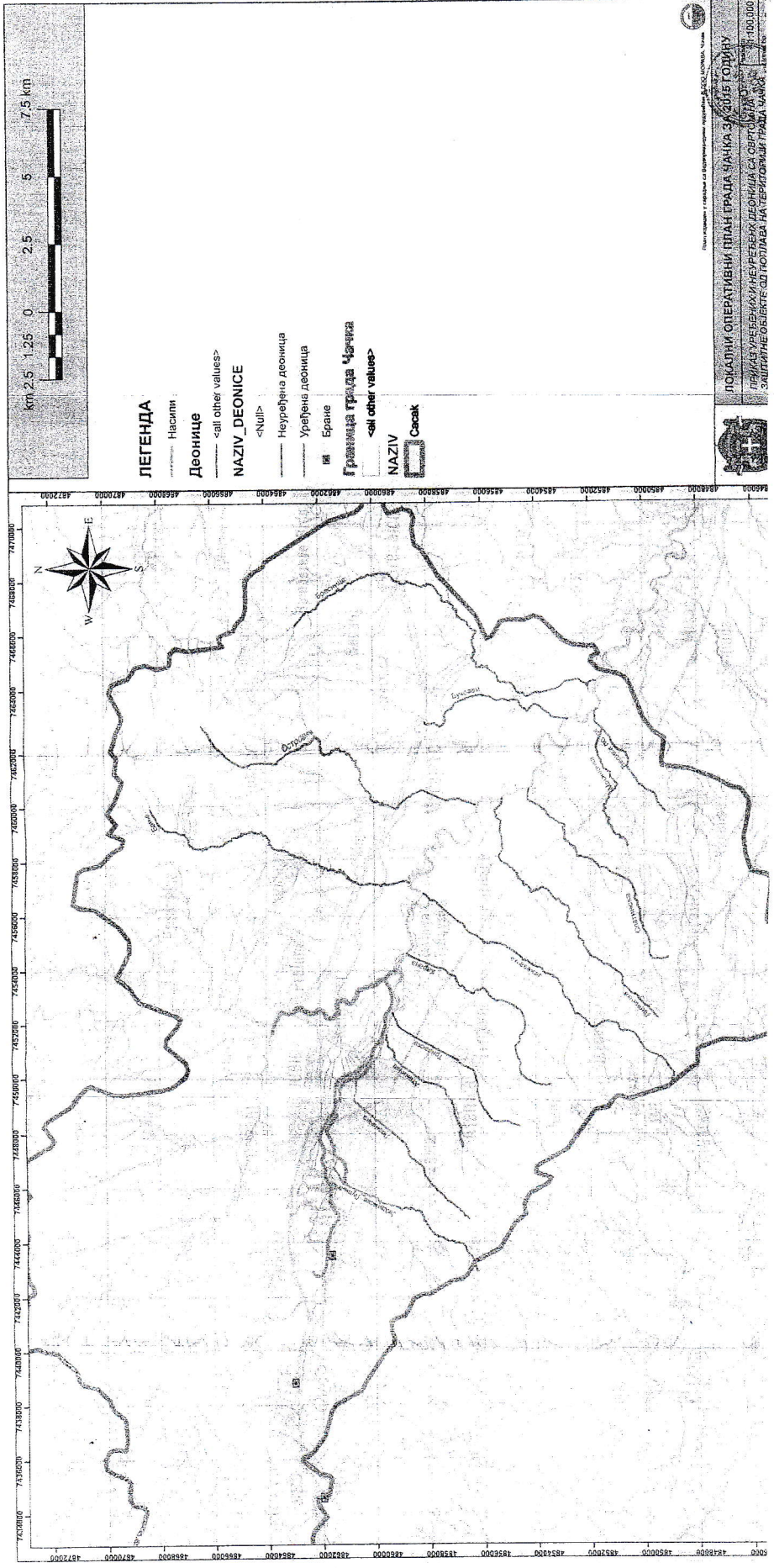
- Насиљи
- Бране
- Значајни водотоци II реда
- Граница града Чучка**
- <all other values>
- NAZIV**
- Сасап
- Угрожена подручја**
- <all other values>

- reka
- Atenicka
  - Banja
  - Bresnica
  - Vukovac
  - Senemica
  - Dolina
  - Jezavsacka
  - Kamenica
  - Karaca
  - Lipnicka
  - Mirnacka
  - Ostrovka
  - Stajinska
  - Trnavska
  - Veliki potok
  - Zaradna Morava

Штампана подручја вода I реда

Град Чучка и његова подручја  
**ЛОКАЛНИ ОПЕРАТИВНИ ПЛАН ГРАДА ЧУЧКА ЗА 2016. ГОДИНУ**  
 ПРИКАЗ ШТИПЕНИХ И РЕПУБЛИЧКИХ ПОДРУЧЈА  
 НА ТЕРИТОРИЈИ ГРАДА ЧУЧКА





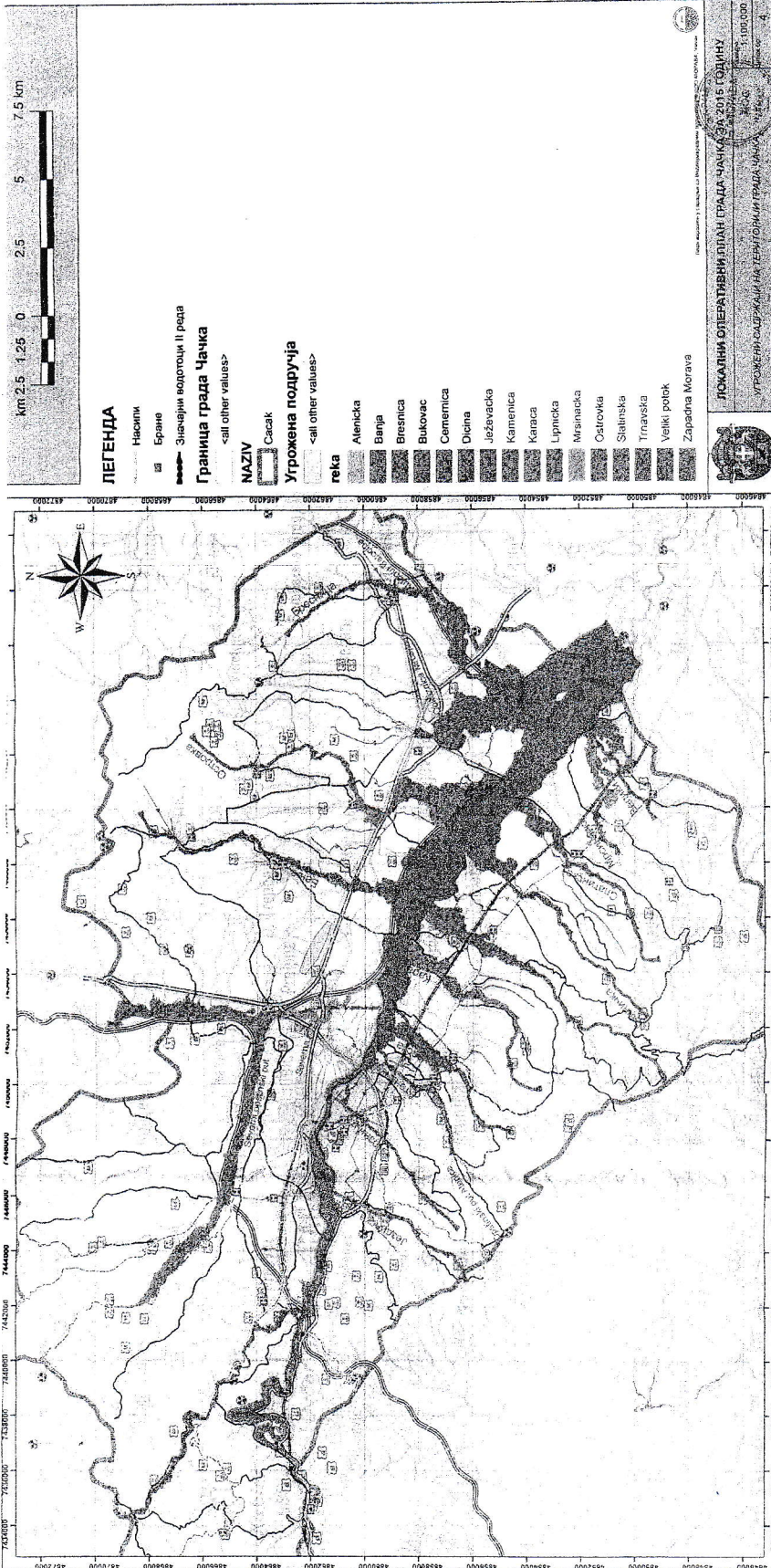
**ЛЕГЕНДА**

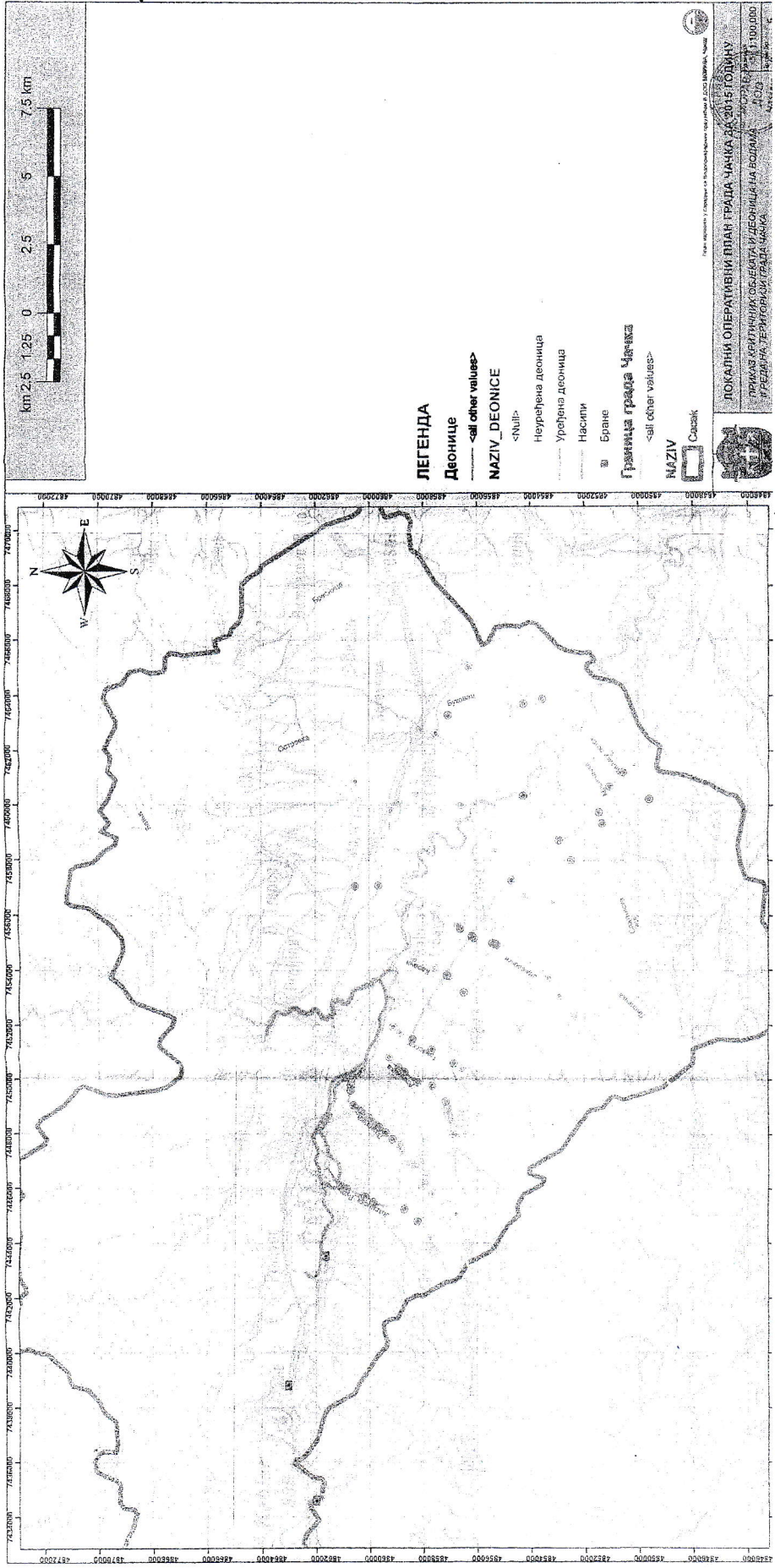
- Насипи
- Деонице
- NAZIV\_DEONICE
- <Null>
- Неуређена деоница
- Уређена деоница
- Иа
- Бране
- Граница града Чучка
- NAZIV
- Сасак

Локални оперативни план града Чучка за 2015. годину  
 Промислу и индустрију, трговину и туризам  
 ЗАШТИТНЕ ОБЈЕКТЕ СД ТЕРИТОРИЈА НА ТЕРИТОРИЈИ ГРАДА ЧУЧКА  
 1:100,000










  
 ГОДИШЊИ ИЗВЕŠТАЈ О РАДУ ЗА 2015. ГОДИШЊУ
   
 ПРИБЛИЖНИ СВЕЉЕТА И ДЕОНИЦА НА БОЈАМА
   
 ГРЕДНИХ ТЕРИТОРИЈА ГРАДА ЧАНКА
   
 1:100.000
   
 2015
   
 1:100.000
   
 2015

## V ОРГАНИЗОВАЊЕ ОДБРАНЕ ОД ПОПЛАВА

### ОРГАНИЗОВАЊЕ ОДБРАНЕ ОД ПОПЛАВА НА ШТИЋЕНОМ ПОПЛАВНОМ ПОДРУЧЈУ

Одбрана од поплава, услед наилаaska великих вода (спољних и унутрашњих) и услед загушења ледом, организује се и спроводи, у зависности од степена опасности, према следећим фазама: редовна и ванредна одбрана од поплава.

На водама II реда редовна, односно ванредна одбрана од поплава проглашава се на деоницама на којима постоје изграђени заштитни водни објекти тј. на деоницама на којима се спроводи одбрана од поплава, по испуњењу утврђених критеријума за проглашење редовне, односно ванредне одбране од поплава из локалног оперативног плана.

На водама II реда на којима не постоје изграђени заштитни водни објекти стање приправности се проглашава по испуњењу утврђених критеријума за проглашење стања приправности из локалног оперативног плана.

О потреби проглашења ванредне ситуације услед поплава на водама II реда на територији града Чачка одлучује командант Градског штаба за ванредне ситуације.

Редовну, односно ванредну одбрану од поплава на водама II реда на којима се спроводи одбрана од поплава, предлаже начелник Градског штаба за ванредне ситуације града Чачка у сарадњи са стручно-оперативним тимом за одбрану од поплава штаба за ванредне ситуације, у складу са законом којим се уређују ванредне ситуације и о томе обавештава надлежног руководиоца из републичког оперативног плана.

Начелник Градског штаба за ванредне ситуације града Чачка за време одбране од поплава на својој територији, дужна је да непрекидно размењује информације од значаја за интегрално управљање одбраном од поплава на водама II реда са јавним водопривредним предузећем надлежним за спровођење одбране од поплава на водама I реда на територији јединице локалне самоуправе, сагласно плану комуникација.

Институционално организовање одбране од поплава на водама II реда на територији града Чачка обавља: Градски штаб за ванредне ситуације, Стручно оперативни тимови, Јединице цивилне заштите опште намене за територију града Чачка, оспособена правна лица од значаја за заштиту и спасавање, физичка и правна лица чија је имовина непосредно угрожена поплавом.

За координацију и руковођење заштитом и спасавањем у ванредним ситуацијама на територији града Чачка, образован је Градски штаб за ванредне ситуације (у даљем тексту: Штаб) у који су поставени.

#### **за команданта:**

Милун Тодоровић, градоначелник

#### **за заменика команданта**

Владан Милић, заменик градоначелника

#### **за начелника:**

Братислав Зечевић, шеф Службе за безбедност и одбрану, одржавање и помоћно техничке послове при Градској управи за опште и заједничке послове града Чачка.

За лице које руководи јединицама цивилне заштите опште намене и спроводи наређења команданта штаба по систематизацији и опису радног места одређен је Братислав Зечевић шеф Службе за безбедност и одбрану, одржавање и помоћно техничке послове при Градској управи за опште и заједничке послове града Чачка. Служба за безбедност и одбрану, одржавање и помоћно техничке послове директно одговара и спроводи мере и задатке које командант писмено или усмено нареди.

Табела 17. Преглед чланова Штаба за ванредне ситуације

Ред.бр.	Презиме и име	Дужност у Штабу	Назив радног места и адреса запослења	Телефон	
				На радном месту	Мобилни
1	2	3	4	5	6
1.	Тодоровић Милун	Командант штаба	Градоначелник града Чачка	032/309-010	063/601-301
2.	Милић Владан	Заменик команданта штаба	Члан Градског већа	032/309-010	064/825-5775
3.	Зечевић Братислав	Начелник градског штаба	Руководилац Групе за безбедност и одбрану	032/309-111	064/864-3193
4.	Николић Драган	Припадник штаба	Директор ЈКП „Градско зеленило“ Чачак	032/5373-760	064/825-5782
5.	Бежанић Небојша	Припадник штаба	Начелник Градске управе за опште и заједничке послове града Чачка	032/309-002	064/864-3190
6.	Јелушић Небојша	Припадник штаба	Директор ЈП „Градац“ Чачак	032/303-202	064/812-7001
7.	Пантовић Зоран	Припадник штаба	Директор ЈКП „Водовод“ Чачак	032/303-620	064/8292-700
8.	Јаћимовић Миодраг	Припадник штаба	Директор ЈКП „Моравац“ Мрчајевци	032/800-196	064/893-8707
9.	Домановић Петар	Припадник штаба	Директор ЈКП „Комуналац“ Чачак	032/5570-204	064/814-8888
10.	Ковачевић Саво	Припадник штаба	Представљник Војске Србије	031/535-554	069/655-911
11.	Благојевић Зоран	Припадник штаба	Директор ЈКП „Паркинг сервис“ Чачак	032/5376-870	064/8127-080
12.	Давидовић Биана	Припадник штаба	Секретар ОО Црвеног крста Чачак	032/372-559	065/5221-212
13.	Пајовић Александар	Припадник штаба	Директор Дома здрава Чачак	032/223-660	063/8227-688
14.	Тошић Аксентије	Припадник штаба	Директор Завода за јавно здравље Чачак	032/325-019	064/863-8805
15.	Бранимирка Радосавчевић	Припадник штаба	Директор Центра за социјални рад	032/311-217	062/590-688
16.	Сретенковић Мирослав	Припадник штаба	Директор Опште болнице Чачак	032/307-001	064/864-7246
17.	Јовичић Ненад	Припадник штаба	Официр одељења полиције	032/363-124	064/892-5825
18.	Кривокапић Игор	Припадник штаба	Начелник Градске управе за инспекцијски надзор града Чачка	032/309-018	064/825-5751
19.	Јаковевић Вера	Припадник штаба	Начелник Градске управе за урбанизам града Чачка	032/309-129	064/825-5786
20.	Станковић Милка	Припадник штаба	Начелник Градске управе за друштвене делатности града Чачка	032/309-133	064/825-5784
21.	Гојгић Владимир	Припадник штаба	Начелник Градске управе за локални економски развој града Чачка	032/309-019	064/864-3126

Табела 18. Састав стручно оперативног тима за одбрану од поплава

Ред.бр.	Презиме и име	Дужност у тиму	Назив радног места и адреса запослења	Телефон	
				На радном месту	Мобилни
1	2	3	4	5	6
1.	Бојовић Милан	Руководилац тима	Помоћник градоначелника града Чачка за област месне самоуправе и инфраструктуру	032/309-016	064/864-3195
2.	Пантовић Зоран	Члан тима	Директор, ЈКП „Водовод“	032/303-620	064/829-2700
3.	Радовановић Рацо	Члан тима	Директор, Водопривредно предузеће "Морава" Чачак	032/322-293	063/654-064

## ЛИЦЕ ЗАДУЖЕНО ЗА ЕВИДЕНТИРАЊЕ ПОПЛАВНИХ ДОГАЂАЈА НА ВОДОТОКОВИМА II РЕДА

Именује се за лице задужено за евидентирање одбране од поплава Јелена Петровић тел 064/864-3182

За организацију и спровођење превентивних мера заштите и спасавања и покретање почетних активности у случају појаве опасности по живот и здравље људи, материјалних и културних добара као и заштита животне средине постављени су повереници цивилне заштите и њихови заменици за следеће делове територије града Чачка:

1. За источни део територије два (2) повереника и четири (4) заменика повереника;
2. За јужни део територије два (2) повереника и четири (4) заменика повереника;
3. За западни део територије два (2) повереника и четири (4) заменика повереника;
4. За северни део територије два (2) повереника и четири (4) заменика повереника;
5. За централни део територије града који обухвата градске месне заједнице шест (6) повереника и дванаест (12) заменика повереника.

Табела 19. Преглед повереника и заменика повереника цивилне заштите опште намене града Чачка

Ред. Бр.	Презиме и име	Зона одговорности	Телефон
1.	2.	3.	4.
1.	Кривокућа Миланко (II)	-И1-	069/164-3093
2.	Несторовић Томислав (ЗП)	-И1-	062/374-768
3.	Вујичић Младен (ЗП)	-И1-	064/365-7599
4.	Радовановић Драган (II)	-И2-	064/136-8047
5.	Лечић Иван (ЗП)	-И2-	063/545-521
6.	Чолић Марко (ЗП)	-И2-	066/904-4753
7.	Ивановић Драган (II)	-Ј1-	063/101-9325
8.	Миросавић Илија (ЗП)	-Ј1-	065/208-6623

9.	Крунић Срђан (ЗП)	-Ј1-	063/886-2239
10.	Бошковић Ђорђе (П)	-Ј2-	064/511-7773
11.	Пешић Небојша (ЗП)	-Ј2-	060/527-5785
12.	Александра Драмићанин (ЗП)	-Ј2-	065/560-6626
13.	Кузмановић Предраг (П)	-З1-	064/417-4902
14.	Богдановић Милош (ЗП)	-З1-	064/474-6455
15.	Стефан Вујичић (ЗП)	-З1-	065/345-1120
16.	Ђурчић Стефан (П)	-З2-	066/961-6472
17.	Шутић Велибор (ЗП)	-З2-	064/383-1179
18.	Василијевић Никола (ЗП)	-З2-	065/846-6300
19.	Радојевић Душан (П)	-С1-	064/210-1057
20.	Томић Немања (ЗП)	-С1-	063/715-2939
21.	Пауновић Делимир (ЗП)	-С1-	065/944-4095
22.	Бошковић Срђан (П)	-С2-	064/161-3305
23.	Живковић Стефан (ЗП)	-С2-	061/309-6428
24.	Томић Стефан (ЗП)	-С2-	063/156-5858
25.	Ђендић Драган (П)	-Ц1-	063/477-701
26.	Јањић Дејан (ЗП)	-Ц1-	064/113-0560
27.	Басарић Драган (ЗП)	-Ц1-	063/343-231
28.	Кувечић Ђорђе (П)	-Ц2-	064/010-1239
29.	Пауновић Срђан (ЗП)	-Ц2-	062/670-450
30.	Пауновић Радослав (ЗП)	-Ц2-	064/120-6598
31.	Јанковић Милош (П)	-Ц3-	060/333-4570
32.	Зимоњић Марко (ЗП)	-Ц3-	062/470-715
33.	Милетић Милан	-Ц3-	069/535-7397
34.	Лијескић Милош (П)	-Ц4-	063/348-362
35.	Стевановић Бела (ЗП)	-Ц4-	064/079-1258
36.	Чантрак Александар (ЗП)	-Ц4-	060/628-0615
37.	Остојић Александар (П)	-Ц5-	064/503-4894
38.	Пузовић Борис (ЗП)	-Ц5-	065/538-1307
39.	Илић Владимир (ЗП)	-Ц5-	064/327-8222
40.	Мунитлаковић Никола (П)	-Ц6-	064/615-6862
41.	Пантелић Стефан (ЗП)	-Ц6-	060/311-6515
42.	Величковић Филип (ЗП)	-Ц6-	064/999-5502

Зоне одговорности обухватају следеће месне заједнице:

„Јединица ЈЦЗ-И1 обухвата следеће месне заједнице:

1. Балуга (Љубићска),
2. Вујетинци,
3. Горња Тrepча,
4. Доња Тrepча,
5. Коњевићи,
6. Мојсиње,
7. Остра,
8. Прељина,
9. Прислоница,
10. Станчићи.

Јединица ЈЦЗ- И2 обухвата следеће месне заједнице:

1. Бечањ,
2. Бресница,
3. Горичани,
4. Доња Горевница,
5. Заблаће,
6. Катрга,
7. Кукићи,
8. Мрчајевци,
9. Мршинци.

Јединица ЈЦЗ- Ј1 обухвата следеће месне заједнице:

1. Атеница,
2. Балуга Трнавска,
3. Бањица,
4. Вапа,
5. Виљуша,
6. Јездина,
7. Кулиновци,
8. Лозница,
9. Трнава.

Јединица ЈЦЗ- Ј2 обухвата следеће месне заједнице:

1. Брезовица,
2. Жаочани,
3. Жежевица,
4. Качулице,
5. Липница,
6. Петница,
7. Премећа,
8. Рајац,
9. Слатина.

Јединица ЈЦЗ- 31 обухвата следеће месне заједнице:

1. Међувршје,
2. Паковраће,
3. Парменац,
4. Придворица,
5. Риђаге.

Јединица ЈЦЗ- 32 обухвата следеће месне заједнице:

1. Видова,
2. Врнчани,
3. Јанчићи,
4. Овчар Бања,
5. Рошци.

Јединица ЈЦЗ- С1 обухвата следеће месне заједнице:

1. Вранићи,
2. Горња Горевница,
3. Милићевци,
4. Миоковци,
5. Пријевор.

Јединица ЈЦЗ- С2 обухвата следеће месне заједнице:

1. Љубић,
2. Ракова,
3. Соколићи,
4. Трбушани.

Јединица ЈЦЗ- Ц1 обухвата следеће месне заједнице:

1. „Стари Град“,
2. „Палилула“.

Јединица ЈЦЗ- Ц2 обухвата следеће месне заједнице:

1. „Сајмиште“,
2. „Љубић Кеј“.

Јединица ЈЦЗ- Ц3 обухвата следеће месне заједнице:

1. „Алвациница“,
2. „Кључ“,
3. „Свети Сава“.

Јединица ЈЦЗ- Ц4 обухвата следеће месне заједнице:

1. „3 децембар“,
2. „Парк“.

Јединица ЈЦЗ- Ц5 обухвата следеће месне заједнице:

1. „Кошутњак“,
2. „Белџина“.

Јединица ЈЦЗ- Ц6 обухвата следеће месне заједнице:

1. „Танаско Рајић“
2. „Лугови“



Табела 20. Оспособљена правна лица од значаја за заштиту и спасавање

Р.Б.	Назив правног лица	Делатност	Седиште
1.	2.	3.	4.
1.	ЈКП „Чачак“ Чачак	3530 - снабдевање паром и климатизација	Чачак, Скадарска бр.1
2.	ЈП „Градац“ Чачак	4211 – изградња путева и аутопутева	Чачак, Цара Лазара бр.51
3.	ЈКП „Комуналац“ Чачак	3811 – сакупљање отпада који није опасан	Чачак, Николе Тесле бр.42
4.	ЈКП „Моравац“ Мрчајевци	3600 - скупање, пречишћавање и дистрибуција воде	Чачак, Мрчајевци
5.	ЈКП „Градско зеленило“ Чачак	8130 - услуге уређења и одржавања околине	Чачак, Симе Сараге бр.71
6.	ЈКП „Водовод“ Чачак	3600 - скупање, пречишћавање и дистрибуција воде	Чачак, Краља Петра I бр.8
7.	Завод за јавно здравље Чачак	86.90 остала здравствена заштита	Чачак, Веселина Миликића бр.7
8.	Центар за социјални рад Чачак	8899 – остала непоменута социјална заштита без смештаја	Чачак, Кнеза Милоша бр.1
9.	Црвени крст Чачак	8899 – остала непоменута социјална заштита без смештаја	Чачак, Епископа Никифора Максимовића бр.10
10.	Дом здравља Чачак	8621 – општа медицинска пракса	Чачак, Веселина Миликића бр.9
11.	Здравствени центар „Др. Драгиша Мишовић“ Чачак	8610 - болница	Чачак, Др. Драгише Мишовића бр.205
12.	„Аутопревоз“ ДОО Чачак	4931 – градски и приградски копнени превоз путника	Чачак, Ломина бр.67
13.	ДОО „ВЕТВЕЛ С.“ Чачак	7500 – ветеринарска делатност	Чачак, Виљуша
14.	„Delhaize“ Србија ДОО МП Темпо цц 05 Чачак	4711 – трговина на мало	Чачак, Железничка Колонија
15.	Електродистрибуција Чачак	3513 - дистрибуција електричне енергије	Чачак, Кренов пролаз
16.	Апотека „Чачак“ Чачак	4773 – трговина на мало фармацеутским производима у специјализованим продавницама- апотекама	Чачак, Градско шеталиште
17.	АД „ПУТЕВИ“ Чачак	4211 - изградња путева и аутопутева	Чачак, Ул. 600 бр. 2
18.	„RATKO MITROVIĆ“ CONSTRUCTION	4120 – изградња стамбених и нестамбених зграда	Чачак, Булевар Танаска Рајића бр.35
19.	АТП „КНЕЖЕВИЋ“	0812 експлоатација шунка, песка, глине и каолина	Чачак, Курсулина бр. 1
20.	„ГРАДИС“ ДОО	4291 - изградња хидротехничких објеката	Чачак, Топличка бр. 33
21.	„ТАТОВИЋ“ ДОО	2361 – производња производа од бетона намењена за грађевинарство	Чачак, Ул.558
22.	„ТРАНСПОРТ“ ДОО	4941 - друмски превоз терета	Чачак, Придворица
23.	„ШУМАДИЈА ТРАНСПОРТ И ОДРЖАВАЊЕ“, АД	4941 - друмски превоз терета	Чачак, Бул. Танаска Рајића бр.97
24.	„РАЗВОЈНО ИНВЕСТИЦИОНИ СИСТЕМ“ ДОО	7220 – истраживање и развој у друштвеним и хуманистичким наукама	Београд, Обилићев венац бр.18, локал 3-14
25.	„ВУЛИЋ“ ДОО	4311 – рушење објеката	Чачак, Пријевор
26.	ПР „Браћа Бјелић“	0220 – сеча дрвећа	Чачак, Јездина бр.25

Организација осматрања и оперативних мера поред субјеката система заштите спроводи се и уз помоћ председника Савета месних заједница.

Табела 21. Преглед повереника и заменика повереника Цивилне заштите опште намене града Чачка

Р. Б.	МЕСНА ЗАЈЕДНИЦА	Председник Савета (заменик председника) Месне заједнице	Телефон мобилни
1.	2.	3.	4.
1.	<b>АТЕНИЦА</b>	Драгутин Ђуровић, председник Бранко Симеуновић, зам. председника	064/368-3500 069/611-005
2.	<b>БАЛУГА (Љубићска)</b>	Славко Борисавевић, председник Томислав Прелић, зам. председника	063/834-6817 064/293-7384
3.	<b>БАЛУГА (Трнавска)</b>	Ненад Митровић, председник Марко Живковић, зам. председника	065/452-5843 064/187-5520
4.	<b>БАЊИЦА</b>	Радован Терзић, председник	064/827-1915
5.	<b>БЕЧАЊ</b>	Драган Живковић, председник	064/134-1286
6.	<b>БРЕЗОВИЦЕ</b>	Горан Бојовић, председник	064/204-6171
7.	<b>БРЕСНИЦА</b>	Радован Спасојевић, председник	060/170-7018
8.	<b>ВАПА</b>	Братислав Јаковевић, председник	064/423-8105
9.	<b>ВИДОВА</b>	Марко Крстовић, председник	064/287-0080
10.	<b>ВИЉУША</b>	Слободан Бодић, председник	063/883-6609
11.	<b>ВРАНИЋИ</b>	Бојан Остојић, председник Марко Чолић, зам. председника	065/220-2535 066/904-4753
12.	<b>ВРНЧАНИ</b>	Миодраг Каранац, председник	063/681-730
13.	<b>ВУЈЕТИНЦИ</b>	Милоуб Обровић, председник	063/773-6381
14.	<b>ГОРИЧАНИ</b>	Драган Радовановић, председник	064/136-8047
15.	<b>ГОРЊА ГОРЕВНИЦА</b>	Радиша Стевлић, председник	064/116-3941
16.	<b>ГОРЊА ТРЕПЧА</b>	Дејан Мијаиловић, председник	060/170-7788
17.	<b>"ЈОВАН КУРСУЛА" ДОЊА ГОРЕВНИЦА</b>	Радован Александрић, председник Радисав Јевтовић, зам. председника	064/272-1170 063/619-251
18.	<b>ДОЊА ТРЕПЧА</b>	Драго Божићевић, председник Милић Глишовић, зам. председника	060/082-4339 064/334-9965
19.	<b>ЖАОЧАНИ</b>	Зоран Јовановић, председник Зоран Лишанин, зам. председника	065/826-7566 061/108-3256
20.	<b>ЗАБЛАЋЕ</b>	Мирчета Лечић, председник Горан Ђорђевић, зам. председника	063/692-938 063/667-471
21.	<b>ЈАНЧИЋИ</b>	Остоја Мирић, председник	061/211-0812
22.	<b>ЈЕЖЕВИЦА</b>	Катарина Спасојевић, председница Петар Грујанац, зам. председника	064/261-3038 063/808-2366
23.	<b>ЈЕЗДИНА</b>	Божидар Симовић, председник Петар Доловић, зам. председника	060/650-1060 063/779-0515
24.	<b>КАТРГА</b>	Владан Виторовић, председник Радосав Раленац, зам. председника	069/144-1970 060/085-7042
25.	<b>КАЧУЛИЦЕ</b>	Бранисав Мајсторовић, председник иана Вујовић, зам. председника	064/441-7502 064/195-7063
26.	<b>КОЊЕВИЋИ</b>	Владан Вукомановић, председник	065/554-3428
27.	<b>КУКИЋИ</b>	Горан Капларевић, председник	060/082-6462

28.	<b>КУЛИНОВЦИ</b>	Милан Величковић, председник Жаклина Загорчић, зам. председника	062/253-393 064/272-0000
29.	<b>ЛИПНИЦА</b>	Василије Јоксић, председник Марко Гостица, зам. председника	064/153-8454 062/645-598
30.	<b>ЛОЗНИЦА</b>	Предраг Ђојбашић, председник Драган Чоловић, зам. председника	060/037-5099 064/261-0643
31.	<b>УБИЊ</b>	Александар Гајић, председник Ђуро Церанић, зам. председника	062/227-969 064/168-0780
32.	<b>МЕЂУВРШЉЕ</b>	Бранко Пејица, председник	060/018-9978
33.	<b>МИОКОВЦИ</b>	Делимир Пауновић, председник Зоран Никитовић, зам. председника	064/161-3762 066/000-523
34.	<b>МИЛИЋЕВЦИ</b>	Рашко Ницовић, председник	063/893-5630
35.	<b>МОЈСИЊЕ</b>	Александар Радовић, председник	060/167-4555
36.	<b>МРЧАЈЕВЦИ</b>	Радослав Богичевић, председник	064/137-4138
37.	<b>МРШИНЦИ</b>	Јовица Вучићевић, председник Дарко Лазовић, зам. председника	064/163-2101 069/150-8484
38.	<b>ОВЧАР БАЊА</b>	Јордан Браловић, председник	064/134-0923
39.	<b>ОСТРА</b>	Милан Анђелић, председник Видосав Срњић, зам. председника	069/280-8073 062/812-3291
40.	<b>ПАРМЕНАЦ</b>	Милоуб Петровић, председник	064/834-9231
41.	<b>ПАКОВРАЂЕ</b>	Драгутин Недовић, председник	064/677-9933
42.	<b>ПЕТНИЦА</b>	Чедомир Мајсторовић, председник	063/739-8997
43.	<b>ПРЕЉИНА</b>	др Александар Радојевић, председник Јерослав Јовашевић, зам. председника	063/605-501 060/381-5831
44.	<b>ПРЕМЕЂА</b>	Марко Шундерић, председник	062/625-365
45.	<b>ПРИДВОРИЦА</b>	Радојица Вуловић, председник	064/840-3878
46.	<b>ПРИЈЕВОР</b>	Горан Тодоровић, председник Бране Дробњак, зам. председника	063/629-803 064/825-5798
47.	<b>ПРИСЛОНИЦА</b>	Перо Пејовић, председник	063/621-885
48.	<b>РАЈАЦ</b>	Марко Луковић, председник	064/596-2278
49.	<b>РАКОВА</b>	Срђан Бошковић, председник	064/825-5711
50.	<b>РИБАГЕ</b>	Бранимир Тиосавевић, председник	062/884-1859
51.	<b>РОШЦИ</b>	Градмир Илић, председник Дарко Белошевић, зам. председника	064/174-3567 064/272-1331
52.	<b>СЛАТИНА</b>	Предраг Ђуровић, председник Никола Мелајац, зам. председника	063/532-159 064/125-4710
53.	<b>СОКОЛИЋИ</b>	Радивоје Домановић, председник	063/102-1455
54.	<b>СТАНЧИЋИ</b>	Војислав Петровић, председник Драган Поповић, зам. председника	064/636-1810 064/164-3000
55.	<b>ТРБУШАНИ</b>	Милан Павловић, председник Дејан Павловић, зам. председника	063/332-402 064/170-2932
56.	<b>ТРНАВА</b>	Рашко Секулић, председник Милован Симовић, зам. председника	064/130-8508 069/407-7833
57.	<b>"СВЕТИ САВА"</b>	Небојша Радовановић, председник Суботић Зоран, зам. председника	064/173-9743 062/966-7536

58.	"АЛВАЦИНИЦА"	Драгомир Орашанин, председник Снежана Шибинац, зам. председника	065/311-7111 063/686-248
59.	"3. ДЕЦЕМБАР"	Данијела Божиловић, председница	060/820-3044
60.	"КЉУЧ"	Ђорђе Кецовић, председник	064/497-3368
61.	"СТАРИ ГРАД"	, председник	
62.	"ПАРК"	Петар Јанковић, председник	066/475-422
63.	"ПАЛИЛУЛА"	Боро Васијевић, председник Милош Златић, зам. председника	064/232-9222 060/189-0777
64.	УБИЋ КЕЈ	Владо Маринковић, председник	065/815-1505
65.	"САЈМИШТЕ"	Милијан Ристановић, председник	064/504-1764
66.	"КОШУТЊАК"	Гордана Кранац, председница	064/264-2991
67.	"ТАНАСКО РАЈИЋ"	Жеко Тресач, председник	064/124-4137
68.	"ЛУГОВИ"	Раденко Лазић, председник	064/272-3461
69.	БЕЉИНА	Милош Максимовић, председник	060/715-1416

Списак надлежних субјеката на водотоцима I реда (извод из Републичког плана за 2021. годину)

### КООРДИНАТОРИ ОДБРАНЕ ОД ПОПЛАВА И ЊИХОВИ ПОМОЋНИЦИ

МИНИСТАРСТВО ПОЉОПРИВРЕДЕ, ШУМАРСТВА И ВОДОПРИВРЕДЕ  
РЕПУБЛИЧКА ДИРЕКЦИЈА ЗА ВОДЕ, Булевар уметности 2а, Нови Београд  
тел. 011/201-3360, Е-mail: [vodoprivreda@minpolj.gov.rs](mailto:vodoprivreda@minpolj.gov.rs), WEB sajt: [www.rdvode.gov.rs](http://www.rdvode.gov.rs)

ГЛАВНИ КООРДИНАТОР ОДБРАНЕ ОД ПОПЛАВА:

Наташа Милић, моб.064/840-4041, Е-mail: [natasa.milic@minpolj.gov.rs](mailto:natasa.milic@minpolj.gov.rs)

Помоћници:

Мерита Борота, тел. 011/201-3347, Е-mail: [merita.borota@minpolj.gov.rs](mailto:merita.borota@minpolj.gov.rs)

Милица Павловић, тел. 011/201-3347, Е-mail: [milica.pavlovic@minpolj.gov.rs](mailto:milica.pavlovic@minpolj.gov.rs)

### ГЛАВНИ РУКОВОДИОЦИ ОДБРАНЕ ОД ПОПЛАВА НА ВОДНОМ ПОДРУЧЈУ И ЊИХОВИ ЗАМЕНИЦИ

„МОРАВА”

ЈВП „СРБИЈАВОДЕ”, Булевар уметности 2а, Београд  
тел. 011/311-9400, 311-9402, 201-3382  
Е-mail: [odbrana@srbijavode.rs](mailto:odbrana@srbijavode.rs), WEB sajt: [www.srbijavode.com](http://www.srbijavode.com)

ГЛАВНИ РУКОВОДИЛАЦ ОДБРАНЕ ОД ПОПЛАВА:

Горан Пузовић, моб.064/840-4007,

Е-mail: [goran.puzovic@srbijavode.rs](mailto:goran.puzovic@srbijavode.rs)

ЗАМЕНИК за спољне воде и загушење ледом:

Јован Баста, моб. 064/840-4150,

Е-mail: [jovan.basta@srbijavode.rs](mailto:jovan.basta@srbijavode.rs)

ЗАМЕНИК за унутрашње воде:

Милош Радовановић, моб.064/840-4071,

Е-mail: [milos.radovanovic@srbijavode.rs](mailto:milos.radovanovic@srbijavode.rs)

**Правно лице надлежно за организовање и спровођење одбране од поплава од спољних вода и нагомилавање леда, руководиоца одбране од поплава на водном подручју и његов заменик**

„МОРАВА”	<p>ЈВП „СРБИЈАВОДЕ” ВПЦ „МОРАВА”, Трг Краља Александра 2, Ниш тел. 018/425-8185, факс 018/451-3820 E-mail: <a href="mailto:vpcmorava@srbijavode.rs">vpcmorava@srbijavode.rs</a></p> <p><b>РУКОВОДИЛАЦ ОДБРАНЕ ОД ПОПЛАВА НА ВОДНОМ ПОДРУЧЈУ:</b></p> <p>Бранко Кујунџић, моб. 064/840-4108 E-mail: <a href="mailto:branko.kujundzic@srbijavode.rs">branko.kujundzic@srbijavode.rs</a></p> <p><b>ЗАМЕНИК РУКОВОДИОЦА НА ВОДНОМ ПОДРУЧЈУ:</b></p> <p>Зоран Станковић, моб. 064/840-4083 E-mail: <a href="mailto:zstankovic@srbijavode.rs">zstankovic@srbijavode.rs</a></p>	М.13.- М.13.1., М.13.11.
----------	--	-----------------------------

**Правно лице надлежно за организовање и спровођење одбране од поплава, руководиоца одбране од поплава на мелиорационом подручју и његов заменик**

„МОРАВА”	<p>ЈВП „СРБИЈАВОДЕ”, Булевар уметности 2а, Београд тел. 011/311-9400, 311-9402, 201-3382, E-mail: <a href="mailto:odbrana@srbijavode.rs">odbrana@srbijavode.rs</a>, WEB sajt: <a href="http://www.srbijavode.com">www.srbijavode.com</a></p> <p><b>РУКОВОДИЛАЦ</b></p> <p>Бранко Кујунџић, моб. 064/840-4108 E-mail: <a href="mailto:branko.kujundzic@srbijavode.rs">branko.kujundzic@srbijavode.rs</a></p> <p><b>ЗАМЕНИК</b></p> <p>Зоран Станковић, моб. 064/840-4083 E-mail: <a href="mailto:zstankovic@srbijavode.rs">zstankovic@srbijavode.rs</a></p>	Западна Морава - Чачак	ЗМ 1
----------	--	------------------------------	------

## РЕПУБЛИЧКА ОРГАНИЗАЦИЈА НАДЛЕЖНА ЗА ХИДРОМЕТЕОРОЛОШКЕ ПОСЛОВЕ

РЕПУБЛИЧКИ ХИДРОМЕТЕОРОЛОШКИ ЗАВОД СРБИЈЕ, Кнеза  
Вишеслава 66, Београд

Е-mail: [srhydra@hidmet.gov.rs](mailto:srhydra@hidmet.gov.rs), [office@hidmet.gov.rs](mailto:office@hidmet.gov.rs),

WEB sajt: [www.hidmet.gov.rs](http://www.hidmet.gov.rs)

тел. 011/305-0899, 254-3372, факс 011/254-2746,

Дежурни оперативни телефон: 064/838-5258

### **РУКОВОДИЛАЦ ЗА ХИДРОЛОШКЕ ПРОГНОЗЕ:**

Дејан Владиковић, 011/305-0900, 254-3372, факс 011/254-2746, моб. 064/838-5165,

Е-mail: [dejan.vladikovic@hidmet.gov.rs](mailto:dejan.vladikovic@hidmet.gov.rs).

### **ЗАМЕНИК:**

Јелена Јеринић, тел. 011/305-0900, 305-0904, факс 011/254-2746, моб. 064/838-5277,

Е-mail: [jelena.jerinic@hidmet.gov.rs](mailto:jelena.jerinic@hidmet.gov.rs)

ПЕРМАНЕНТНЕ СЛУЖБЕ РЕПУБЛИЧКОГ ХИДРОМЕТЕОРОЛОШКОГ ЗАВОДА,  
ОДЕЉЕЊЕ ЗА МЕТЕОРОЛОШКО БДЕЊЕ

ОДСЕК ЗА ПРОГНОЗУ ВРЕМЕНА: тел. 011/305-0968

ОДСЕК ЗА НАЈАВЕ И УПОЗОРЕЊА: тел. 011/254-2184

## ЛИЦА ЗАДУЖЕНА ЗА ЕВИДЕНТИРАЊЕ ПОДАТАКА О ПОПЛАВНИМ ДОГАЂАЈИМА НА ВОДАМА I РЕДА И СИСТЕМИМА ЗА ОДВОДЊАВАЊЕ У ЈАВНОЈ СВОЈИНИ

„МОРАВА“

ЈВП „СРБИЈАВОДЕ“, Булевар уметности 2а, Нови Београд

тел. 011/311-9400, 311-9402, 201-3382

Е-mail: [odbrana@srbijavode.rs](mailto:odbrana@srbijavode.rs), WEB sajt: [www.srbijavode.com](http://www.srbijavode.com)

### **ЗА СПОЉНЕ ВОДЕ:**

Ивана Спасић, моб. 064/840-4804, 011/201-3359, Е-mail: [iva.spasic@srbijavode.rs](mailto:iva.spasic@srbijavode.rs)

За водно подручје „Морава“, „Ибар и Лепенац“ и „Бели Дрим“

Снежана Игњатовић, моб. 064/840-4087, Е-mail: [snezana.ignjatovic@srbijavode.rs](mailto:snezana.ignjatovic@srbijavode.rs)

ВПЦ „Морава“ Ниш, тел. 018/425-8185, факс: 018/451-3820

Е-mail: [ypcmorava@srbijavode.rs](mailto:ypcmorava@srbijavode.rs)

### **ЗА УНУТРАШЊЕ ВОДЕ:**

Зоран Вучковић, моб. 064/840-4117, 011/201-8139, Факс 011/311-2927

Е-mail: [zoran.vuckovic@srbijavode.rs](mailto:zoran.vuckovic@srbijavode.rs)

ВПЦ „Сава-Дунав“, Београд, тел. 011/214-3140, 201-8113, факс 011/311-2927,

Е-mail: [ypcsava@srbijavode.rs](mailto:ypcsava@srbijavode.rs)

## ОСТАЛА ПРАВНА ЛИЦА ЗАДУЖЕНА ЗА СПРОВОЂЕЊЕ ОДБРАНЕ ОД ПОПЛАВА

МИНИСТАРСТВО УНУТРАШЊИХ ПОСЛОВА, СЕКТОР ЗА ВАНРЕДНЕ СИТУАЦИЈЕ

**Управа за ватрогасно спасилачке јединице и цивилну заштиту**

Горан Николић, моб. 064/892-1256, Е-mail: [goran.nikolic@mup.gov.rs](mailto:goran.nikolic@mup.gov.rs)

Саша Ранчић, моб. 064/892-0301, Е-mail: [sasa.rancic@mup.gov.rs](mailto:sasa.rancic@mup.gov.rs)

Владо Племић, моб. 064/892-5528, Е-mail: [vlado.plemic@mup.gov.rs](mailto:vlado.plemic@mup.gov.rs)

Братислав Ранчић, моб. 064/892-9338, Е-mail: [bratislav.rancic@mup.gov.rs](mailto:bratislav.rancic@mup.gov.rs)

Бојана Икодиновић, моб. 064/892-7109, Е-mail: [bojana.ikodinovic@mup.gov.rs](mailto:bojana.ikodinovic@mup.gov.rs)

Ненад Пауновић, моб. 064/892-9265, Е-mail: [nenad.paunovic@mup.gov.rs](mailto:nenad.paunovic@mup.gov.rs)

**Управа за управљање ризиком**

Живко Бабовић, моб. 064/892-9450, Е-mail: [zivko.babovic@mup.gov.rs](mailto:zivko.babovic@mup.gov.rs)

Горан Стојановић, моб. 064/892-8619, Е-mail: [goran.stojanovic@mup.gov.rs](mailto:goran.stojanovic@mup.gov.rs)

Јелена Јасовић, моб. 064/892-3279, Е-mail: [jelena.jasovic@mup.gov.rs](mailto:jelena.jasovic@mup.gov.rs)

Властимир Вуликић, моб. 064/892-9738, Е-mail: [vlastimir.vulikic@mup.gov.rs](mailto:vlastimir.vulikic@mup.gov.rs)

**Национални центар 112**

тел. 011/228-2933, 228-2927, 228-2910, 228-9228, тел./факс 011/228-2928

моб. 064/892-9668, 064/854-3968, Е-mail: [nacionalnicentar112.svs@mup.gov.rs](mailto:nacionalnicentar112.svs@mup.gov.rs)

**МИНИСТАРСТВО УНУТРАШЊИХ ПОСЛОВА, ДИРЕКЦИЈА ПОЛИЦИЈЕ**

Дејан Пештерац, моб. 064/892-1099, тел. 011/274-0763, Е-mail: [dejan.pesterac@mup.gov.rs](mailto:dejan.pesterac@mup.gov.rs)

**МИНИСТАРСТВО УНУТРАШЊИХ ПОСЛОВА, УПРАВА ГРАНИЧНЕ ПОЛИЦИЈЕ**

**Дежурна служба Регионалног центра граничне полиције према Републици Хрватској:** тел. 021/488-5359,  
факс 021/524-956

Руководилац: Драган Стефановић, тел. 021/661-7204, моб. 064/892-7255

Заменик: Миле Лукић, моб. 064/892-0691

**ЗА ОБЕЗБЕЂЕЊЕ ЛЕДОЛОМАЦА**

ЈП „ЕЛЕКТРОПРИВРЕДА СРБИЈЕ“ БЕОГРАД, ОГРНАК ХЕ „БЕРДАП“, Трг краља Петра бр. 1, Кладово – на Дунаву у зони акумулација у складу са Законом о потврђивању између Савезне Републике Југославије и Владе Румуније о експлоатацији и одржавању хидроенергетских и пловидбених система „Бердап I“ и „Бердап II“, са прилозима („Службени лист СРЈ“–Међународни уговори, број 7/98)

На сектору Дунава од км 1333 до км 1433 – ледоломци из Републике Мађарске у складу са закључцима трилатералног састанка централних и локалних органа за везу Србије, Мађарске и Хрватске. За обезбеђење техничког особља за ледоломце задужено је ”ДУНАВ И ТИСА“ д.о.о. Сомбор, XII војвођанске ударне бригаде бр. 28, Сомбор, технички директор: Атила Танић, моб. 063/523-361, тел. 025/436-499, Е-mail: [dutis@mts.rs](mailto:dutis@mts.rs), [dutists@mts.rs](mailto:dutists@mts.rs)

**ЗА МИНИРАЊЕ ЛЕДА**

**ГЕНЕРАЛШТАБ ВОЈСКЕ СРБИЈЕ, ОПЕРАТИВНА УПРАВА (Ј-3):**

Руководилац: Марио Арбутина, тел. 011/206-3898, моб. 064/134-7891, Е-mail: [mario.arbutina@vs.rs](mailto:mario.arbutina@vs.rs)

Заменик: Благоје Коњиковац, моб. 065/545-4542, тел. 011/206-3327

ЗА ОСМАТРАЊЕ ЛЕДА (у складу са тачком 5. трећег дела овог плана)

**ИНСТИТУТ ЗА ВОДОПРИВРЕДУ „ЈАРОСЛАВ ЧЕРНИ“** а.д., ул. Јарослава Черног 80, Београд, тел. 011/390-6477, 390-6461, факс 011/390-7955:

Војислав Антонић, моб. 063/214-736, Е-mail: [vojislav.antonc@jcerni.rs](mailto:vojislav.antonc@jcerni.rs)

**ЗА ХИТНЕ ИСТРАЖНЕ РАДОВЕ И АНАЛИЗЕ (ЕКСПЕРТИЗЕ ПОПЛАВНИХ ДОГАЂАЈА, ХИДРОЛОШКЕ, ХИДРАУЛИЧКЕ, ХИДРОДИНАМИЧКЕ, ФИЛТРАЦИОНЕ И СТАТИЧКЕ АНАЛИЗЕ, АНАЛИЗЕ ОШТЕЋЕЊА ЗАШТИТНИХ ВОДНИХ ОБЈЕКТАТА, РЕШЕЊА ХИТНИХ РАДОВА ЗА ОТКЛАЊАЊЕ ШТЕТНИХ ПОСЛЕДИЦА ПОПЛАВНОГ ТАЛАСА И РЕШЕЊА ЗА УНАПРЕЂИВАЊЕ ЗАШТИТЕ ОД ПОПЛАВА)**

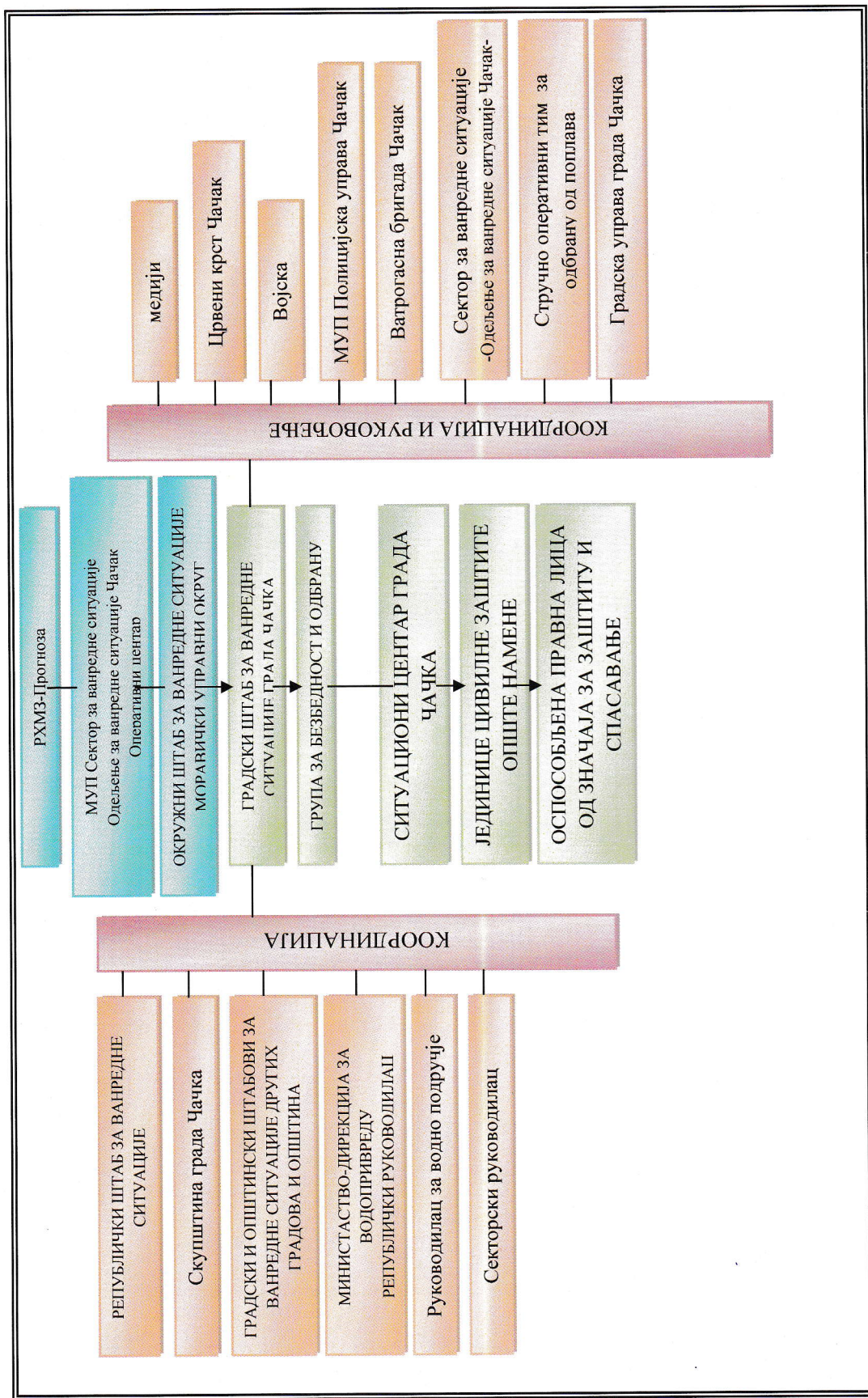
Институт за водопривреду „Јарослав Черни“ а.д., ул. Јарослава Черног 80, Београд,

тел. 011/390-6477, 390-6461, факс 011/390-7955

Горан Николић, моб. 066/856-0887, Е-mail: [goran.nikolic@jcerni.rs](mailto:goran.nikolic@jcerni.rs)



Шема руковања и координације субјектима одбране од поплава



**Расположива механизација, опрема и удство које се може ставити на располагање у одбрани од поплава**

Р.Б.	НАЗИВ СУБЈЕКТА	Багер	Булдoжер	Вучни воз	Скип	Комбинована машина	Камион кипер	Пумпа за воду капацитета (до 200 л/мин)	Пумпа за воду капацитета (од 200-1000 л/мин)	Пумпа за воду капацитета (од 1000 и више)	Агрегат до 5 kw	Агрегат од 20-50 kw	Санитетско возило	Санитарни надзор / бр. екипа	Имунизација удства против заразних болести - бр. екипа	Контрола квалитета и исправности хране / бр. екипа	Контрола квалитета и исправности воде / бр. екипа
1.	ЈКП „Чачак“ Чачак																
2.	ЛП „Градац“ Чачак																
3.	ЈКП „Комуналац“ Чачак					1	4										
4.	ЈКП „Моравац“ Мрчајевици	2			1	2	3	2									
5.	ЈКП „Градско зеленило“ Чачак					1		1			1						
6.	ЈКП „Водовод“ Чачак	3	1			3	6	2	4		2						
7.	Завод за јавно здравље Чачак																
8.	Центар за социјални рад Чачак																
9.	Црвени крст Чачак																
10.	Дом здрава Чачак												13		15		
11.	Здравствени центар „Др Драгиша Мишовић“ Чачак										1	3					
12.	„Аутопревоз“ ДОО Чачак																
13.	ДОО „ВЕТВЕЛ С.“ Чачак																
14.	Електродистрибуција Чачак										2	1					
15.	Апотека „Чачак“ Чачак																
16.	АД „ПУТЕВИ“ Чачак	2			1	2	20	1									
17.	„RATKO MITROVIĆ“ CONSTRUCTION	3			1	2	5										
18.	АТП „КНЕЖЕВИЋ“	4			3	1	6										
19.	„РАЗВОЈНО ИНВЕСТИЦИОНИ СИСТЕМ“ ДОО	Системи за одбрану од поплава (броне у облику црева)															
20.	„ТАТОВИЋ“ ДОО	1			1	2	4										
21.	„ТРАНСПОРТ“ ДОО	4			1		2	2			1	1					
22.	„ШУМАДИЈА ТРАНСПОРТ И ОДРЖАВАЊЕ“, АД						2										
23.	„ГРАДИС“ ДОО	3							1		1	1					
24.	„ВУЈИЋ“ ДОО																
25.	ПР „Браћа Бјелић“																
У К У П Н О		22	1	/	8	14	51	8	5	/	7	4	16	/	15	/	/

Р.Б.	НАЗИВ СУБЈЕКТА	Пружање ХМП/бр. екипа	Здравствено збрињавање на терену/бр. екипа	Дезинфекција/бр. екипа	Поправка водовдне мреже/бр. екипа	Поправка канализационе мреже/бр. екипа	Цистерне за техничку воду	Комби за транспорт	Цистерна фекална	Пумпа фекална	Превоз/број особа	Сметгај/ број особа	Аутобус	Минибус	Теренско возило	Трактор са приколицом	Цистерна за воду за пиће до 10 т	Цистерна за воду за пиће преко 10 т
1.	ЈКП „Чачак“ Чачак																	
2.	ЈП „Градац“ Чачак																	
3.	ЈКП „Комуналац“ Чачак						4	1								2		
4.	ЈКП „Моравац“ Мрчајевци														1			
5.	ЈКП „Градско зеленило“ Чачак							1								3		
6.	ЈКП „Водовод“ Чачак				2	1	3			4					5	1	11	1
7.	Завод за јавно здравље Чачак			3											4			
8.	Центар за социјални рад Чачак																	
9.	Црвени крст Чачак																	
10.	Дом здравља Чачак	2																
11.	Здравствени центар „Др Драгиша Мишовић“ Чачак			2		2				1						2		
12.	„Аутопревоз“ ДОО Чачак												45	10				
13.	ДОО „ВЕТВЕЛ С.“ Чачак														39			
14.	Електродистрибуција Чачак																	
15.	Апотека „Чачак“ Чачак																	
16.	АД „ПУТЕВИ“ Чачак						1	2								1		
17.	„RATKO MITROVIĆ“ CONSTRUCTION																	
18.	АТП „КНЕЖЕВИЋ“																	
19.	„РАЗВОЈНО ИНВЕСТИЦИОНИ СИСТЕМ“ ДОО	Системи за одбрану од поплава (броне у облику црева)																
20.	„ТАТОВИЋ“ ДОО							1								1		
21.	„ТРАНСПОРТ“ ДОО															2		
22.	„ШУМАДИЈА ТРАНСПОРТ И ОДРЖАВАЊЕ“, АД																	
23.	„ГРАДИС“ ДОО														1			
24.	„ВУЈИЋ,, ДОО																	
25.	ПР „Браћа Бјелић“																	
У К У П Н О		2	/	5	2	3	8	4	1	5	/	/	45	10	53	9	11	1

**Преглед задатака и активности на организовању и спровођењу заштите и спасавања од поплава и на води**

Ред.бр.	Задаци заштите и спасавања од поплава	Активности	Извршилац	Сарађује	Рок извршења	Примедба
1	2	3	4	5	6	7
1.	Спровођење мера у циу подизања нивоа спремности и ублажавања последица од могућег рушења брана, насипа и поплава	Увођење дежурства	Штаб за ВС	Субјекти	Непрекидно	
		Редовно осматрање и мерење водостаја и обавештавање о променама	Водопривредна предузећа	Центар за обавештавање		
		Редовно праћење стања брана и акумулација и обавештавање о променама	Корисник бране			
		Уклањање наноса и чишћење пропуста, уских грла, канала	Штаб за ВС	Субјекти		
2.	Спровођење евакуације (по Плану организовања и спровођења евакуације)	Евакуација становништва	Служба/лице одговорно за одбр.припреме ЈЛС, Штаб за ВС	Републички штаб за ВС	Пре настанка опасности	
		Евакуација материјалних средстава				
3.	Припрема становништва низводно од бране за заштиту и спасавање	Информисање становништва о степену угрожености и начину понашања у случају опасности	Служба/лице одговорно за одбр.припреме ЈЛС, Штаб за ВС	Центар за обавештавање, средства информисања, поверен. ЦЗ	Пре настанка опасности	
4.	Мере одбрана од поплава	Ангажовање привредних друштва и др.правних лица, једин.ЦЗ и становника на поправци и ојачању оштећених места одбрамбених насипа	Штаб за ВС	Оспособена правна лица, јед.ЦЗ, повереници, грађани	По настанку опасности до нормализације стања	
		Изградња секундарне линије одбране од поплава	Водопривредна и друга привредна друштва и правна лица, јединице ЦЗ	Штаб за ВС		
		Ископавање канала за одвођење сувишних вода				
		Рад са пумпама већег капацитета за црпење воде				
5.	Проналажење и спасавање настрадалих и несталих	Ангажовање јединица, претрага терена	Штаб за ВС	Окружни штаб за ВС, специјализоване јединице ЦЗ		
6.	Регулисање саобраћаја на поплавеном подручју	Обуставање или ограничење саобраћаја	МУП и саобраћајни органи ВС	Јединице ЦЗ, штабови за ВС		
7.	Одржавање функције виталних система	Обезбеђење снабдевања: храном и другим артиклима, водом, гасом, елек. енергијом и другим алтернатив. изворима енергије	Службе од јавног интереса	Јединице ЦЗ, Штаб за ВС		
		Омогућавање несметаног функционисања здравства, јавног превоза, телекомуникација и др.				
8.	Збрињавање угроженог и настрадалог становништва	По Плану организ. и спровођења збрињавања	Група за безбедност и одбрану	Штаб за ВС, привредна друштва и др. правна лица, ЈЦЗ опште намене и ЦК	По настанку опасности	
9.	Асанација терена	По Плану организације и спровођења асанације	Стручно-оперативни тим за асанацију	Јединице ЦЗ, привредна друштва и др. правна лица од значаја за заштиту и спашавање	До нормализације стања	
10.	Санирање насталих штета и отклањање последица	Процена насталих штета и утврђивање мера за њихово отклањање	Надлежни органи локалне самоуправе	Штаб за ванредне ситуације	По престанку опасности	

# ОВЛАШЋЕЊА И НАДЛЕЖНОСТИ СУБЈЕКТА У ОДБРАНИ ОД ПОПЛАВА НА ТЕРИТОРИЈИ ГРАДА ЧАЧКА

## ШТАБ ЗА ВАНРЕДНЕ СИТУАЦИЈЕ

Штаб обавља следеће послове:

- Предлаже доношење одлуке о проглашењу ванредне ситуације;
- Руководи и координира рад субјекта система заштите и спасавања и снага заштите и спасавања у ванредним ситуацијама на спровођењу утврђених задатака;
- Руководи и координира спровођење мера и задатака цивилне заштите;
- Разматра и даје мишљење на предлог процене угрожености и предлог плана заштите и спасавања у ванредним ситуацијама;
- Прати стање и организацију заштите и спасавања и предлаже мере за њихово побошање;
- Наређује употребу снага заштите и спасавања, средствима помоћи и других средстава који се користе у ванредним ситуацијама;
- Стара се о редовном информисању и обавештавању становништва о ризицима и опасностима и предузетим мерама за смањење ризика;
- Разматра организацију, опремање и обучавање јединица цивилне заштите, овлашћених, оспособених правних лица;
- Сарађује са Штабом суседних јединица локалне самоуправе;
- Именује повереника цивилне заштите и заменика повереника цивилне заштите у насееном месту;
- Разматра и предлаже доношење одлуке о организацији заштите и спасавања на територији Града као јединице локалне самоуправе;
- Ангажује оспособена правна лица и друге организације за потребе града;
- Процењује угроженост и настанак ванредне ситуације;
- Доноси наредбе, закључке и препоруке;
- Доноси пословник о свом раду;
- Руководи и координира спровођење мера и задатака обнове, реконструкције и рехабилитације узимајући у обзир потребе одрживог развоја и смањења угрожености и ризика од будућих ванредних ситуација;
- Наређује приправност, спремност за ванредне ситуације;
- Израђује Предлог годишњег план рада и Годишњи извештај о раду;
- Подноси Скупштини града на усвајање Предлог годишњег плана рада и Годишњи извештај о раду;
- Спроводи Годишњи план рада;
- Координира акцијама и операцијама заштите и спасавања на подручју града;
- Обавља и друге послове у складу са законом.

Штаб по потреби образује стручно-оперативне тимове за извршавање специјалних задатака заштите и спасавања.

# СТРУЧНО ОПЕРАТИВНИ ТИМ ЗА ЗАШТИТУ И СПАСАВАЊЕ ОД ПОПЛАВА НА ТЕРИТОРИЈИ ГРАДА ЧАЧКА

Задатак тима:

- Сагледавање ситуације на терену, обрадивих и других површина под водом и угрожених објеката од вода;
- Сагледавање прегледа најугроженијих делова угрожених места
- Успоставање сарадње са водопривредним предузећима и Хидрометеоролошким заводом;
- Праћење информација о могућим падавинама на територији града Чачка;
- Извештавање Градског штаба за ванредне ситуације о свом раду и прикупеним информацијама;
- Предлагање мера у циљу заштите и спасавања односно реаговања у насталим ситуацијама из свог домена;
- Поступање по наредбама, закључцима и препорукама Градског штаба за ванредне ситуације града Чачка.

## VI ЛИЦА ЗАДУЖЕНА ЗА ЕВИДЕНТИРАЊЕ ПОДАТАКА О ПОПЛАВНИМ ДОГАЂАЈИМА НА ВОДАМА II РЕДА

### ЗА ВОДЕ II РЕДА НА ТЕРИТОРИЈИ ГРАДА ЧАЧКА

Градски штаб за ванредне ситуације града Чачка, Жупана  
Страцимира 2, Чачак

тел. 032/309-111, факс 032/309-010

E-mail: [civilna.zastita.cacak@gmail.com](mailto:civilna.zastita.cacak@gmail.com)

Служба за безбедност и одбрану, одржавање и помоћно  
техничке послове

Јелена Петровић, моб. 064/864-3182, 032/309-111,

Факс 032/309-010

E-mail: [cacak.civilnazastita@gmail.com](mailto:cacak.civilnazastita@gmail.com)

Стручно-оперативни тим за заштиту и спасавање од поплава

Милан Бојовић, моб. 064/864-3195

E-mail: [milan.bojovic@cacak.org.rs](mailto:milan.bojovic@cacak.org.rs)

Градски штаб за ванредне ситуације града Чачка

Братислав Зечевић, моб. 064/864-3193, 032/309-111,

Факс 032/309-010

E-mail: [civilna.zastita.cacak@gmail.com](mailto:civilna.zastita.cacak@gmail.com)

Ситуациони центар града Чачка

Број 0800/112-032

## Превентивне мере на смањивању ризика од поплава

У циу побошања система и тренутног стања водотокова II реда као и смањења ризика од плавења потребно је предузети низ активности како би се могла успоставити прогноза, контрола и заштита од поплава. Имајући у виду да су сви водотокови II реда нерегулисани осим Јездинске Лупњаче, Лозничке и Атеничке реке у доњем току (градски делови), неопходно је предузети читав низ мера:

1. На сливовима значајних водотокова II реда потребно је успоставити кишомерне станице за праћење падавина како би се прецизније дефинисали критеријуми одбране од поплава,
2. Предвидети годишњи план хитних интервентних радова на чишћењу од наноса и вегетације у циу обезбеђења протицајне моћи дуж целог корита. Ове радове је потребно извршавати плански у складу са расположивим средствима на најугроженијим деоницама водотокова у складу са постојећом планском документацијом,
3. На предметним деоницама значајних водотокова II реда потребно је успоставити мерна места за праћење нивоа и протицаја,
4. На основу катастра критичних објеката предвидети техничка решења у циу извршења интервентних радова и реконструкција на критичним објектима како би се смањио ризик од поплава и повећао критеријум заштите,
5. Потребно је израдити техничку документацију у циу изградње објеката за одбрану од поплава како би се повећавао степен заштите угрожених подручја,
6. На основу израђене документације потребно је предвидети средства за изградњу регулационих објеката и објеката за заштиту од поплава у циу формирања штићених подручја предвиђеног степена заштите,
7. Након изградње објеката потребно је успоставити механизам редовног одржавања објеката и унапређења заштите система,
8. Током целог процеса (тачке 1-7) неопходно је стално ажурирати локални оперативни план у циу подизања степена одбране, смањења ризика од поплаве, унапређења брзине реаговања за време ванредног стања,
9. Извођење антиерозивних радова, првенствено пошумавање и санирање клизишта,
10. Оспособавање грађана за заштиту и спасавање од поплава, кроз личну и узајамну заштиту,
11. Оспособавање свих јединица цивилне заштите опште намене за деловања у случају поплава,
12. Оспособавање добровоних организација и дефинисање њихових задатака (посебно кајакаши, рониоци и др.),
13. Оспособавање Штаба за руковођење акцијама заштите и спасавања од поплава,
14. Кроз мирнодопске вежбе увежбавати заштиту и спасавање у поплавама.

## РАДОВИ НА ВОДАМА П РЕДА ОД 2015. ГОДИНЕ.

Радови у 2015. години.

- МЗ Катрга-Прочишћавање наноса испод два моста на Бресничкој реци у дужини од 430м
- МЗ Премећа-Санација обале речног корита Петничке реке у дужини од 80м
- МЗ Балуга Љубићска-Прочишћавање канала Ратковац у дужини од 750 м са уградњом пропуста
- МЗ Трбушани-Чишћење канала
- МЗ Балуга Трнавска-Чишћење реке Ботуње
- МЗ Заблаће и МЗ Кукићи-Чишћење речног корита реке Липница

Радови у 2016. години.

- МЗ Лозница-Лозничка река прочишћавање речног корита код мостова
- МЗ Атеница-Атеничка река прочишћавање мањег дела око 100 метара
- МЗ Трбушани-Слатински канал прочишћавање у дужини од 100 метара
- МЗ Бресница-Бресничка река прочишћавање речног корита код мостова
- МЗ Горња Горевница-Горевничка река прочишћавање мањег дела корита
- Канал Буковац мањи део и чишћење око ћуприја
- Канали поред путних праваца,
  - МЗ Бресница Л=5.500,00 м1;
  - МЗ Жежевица Л=1.650,00 м1;
  - МЗ Кукићи Л=1.600,00 м1;
  - МЗ Жаочани Л=2.000,00 м1;
  - МЗ Мрчајевци Л=1.000,00 м1;
  - МЗ Риђаге Л=1.700,00 м1
- МЗ Трнава-Трнавској реци изграђен је мост
- МЗ Парменац до МЗ Катрга -20 километра канала за наводњавање од МЗ Парменац до МЗ Катрга
- МЗ Љубић- канала „Бунковац“ 2,4 км
- МЗ Премећа-мост на Премећкој реци
- МЗ Горња Трпча- мост на реци Бања
- МЗ Атеница-мост на Атеничкој реци

Радови у 2017. години.

- МЗ Кошутњак-Река Лупњача чишћење растиња на делу реке која је укорићена у дужини 2,84 км и ширини 3м са леве и десне обале реке
- МЗ Атеница-Атеничка река чишћење растиња на делу реке која је укорићена у дужини 2 км и ширини 3м са леве и десне обале реке



- **МЗ Кукићи**-Прочишћавање и изградња канала у дужини око 3,600 км са одводом до „реципијента“ Слатинска река
- **МЗ Кључ**-Лозничка река чишћење растиња на делу реке која је укорићена у дужини око 2 км и ширини 3м са леве и десне обале реке
- **МЗ Вапа**-Река Ботуња- очишћена у дужини од 1,2 км
- Жежевачка река- очишћена у дужини од 1,1км
- Бресничка река-очишћена у дужини од 0,3км

Радови у 2018. години:

- **МЗ Лозница**
  - извршена је санација Лозничке реке у дужини од 63м (сеча растиња и уклањање потпорног зида који се обрушио у речно корито)
  - извршено је чишћење речног корита од наноса Лозничке реке у дужини од 528м (од продавнице Ђуровић до краја пружног прелаза)
- **МЗ Атеница**
  - извршено је чишћење речног корита од наноса Атеничке реке у дужини од 1330м (од бивше Прелића депоније до плаве хале уклањање материјала из речног корита)
  - извршена је санација Атеничке реке у дужини од 146м (од ул. Игумана Пајсија, па узводно)
  - извршена је санација (уклањање растиња, продубивање и проширивање корита реке) Атеничке реке у дужини од 155м (од моста код предузећа АС у Горњој Атеници па узводно)
  - извршена је санација Атеничке реке у дужини од 140м (од моста код домаћинства породице Стеванчевић па узводно прва фаза радова која су се угледала у уклањању растиња и обезбеђењу проходности за машине)
- **МЗ Трнава**
  - Извршено је санирање Трнавске реке у дужини од 400м (од ул. Бакона Авакума па узводно уклањање растиња, продубивање и проширивање корита реке)
  - Извршено је санирање Трнавске реке у дужини од 67м (од предузећа Десинг па узводно, уклањање растиња)
  - Извршено је уклањање растиња Трнавске реке у дужини од 66м и уклањање две баријере које је бујица нанела (од домаћинства Маринковић па узводно)
- **МЗ Јанчићи**
  - Извршена је регулација Бјелишког потока у дужини од 180м са монтажом АБ цеви промера 2000мм које је бујична вода оштетила и померила из осовине пропуста.
- **МЗ Сајмиште**
  - Извршено је уклањање растиња и профилисање канала ц3 у дужини од 638м (од прве стублине код стоваришта па низводно)

- **МЗ Балуга Прељинска**

- Извршено је уклањање растинња на каналу за одвод површинске воде у дужини од 2500м (од ул. Граничног пут Прељина-Балуга па низводно)

- **МЗ Кулиновци**

- Извршено је уклањање растиња на дужини од 830м и делимична санација корита у дужини око 120м Кулиновачког потока

Радови у 2019. години:

- **МЗ Трнава**

- Извршено је уклањање растиња на Трнавској реци у дужини од 1500м (од Парохијског дома па узводно),
- Извршено уклањање растиња и прочишћавање Стевлић потока у дужини од око 150 метара (од улице Игумана Пајсија до улива у Трнавску реку)

- **МЗ Лозница**

- Извршено је уклањање растиња на Лозничкој реци у дужини од 1500м (од магистралног пута па узводно)

- **МЗ Балуга Прељинска**

- Извршено је уклањање растиња на каналу за одвод површинске воде у дужини од 2200м (од улива у Западну Мораву па узводно)

- **МЗ Јездина**

- Извршено је уклањање растинња и чишћење речног корита Лупњаче у дужини од око 200 м (50 метара од круга компаније Слобода низводно и у кругу Слободе 150 метара)

- **МЗ Кулиновци**

- Извршено је уклањање растиња на дужини од 100 метара и делимична санација корита у дужини око 300 м Кулиновачког потока

- **МЗ Трбушани**

- Извршено је уклањање растиња и делимична санација корита канала Слатина у дужини око 100 м (од доњег пута за Пријевор ка каналу за наводњавање)

Радови у 2020. години:

- **МЗ Жежевица**

- Урађен мост на Жежевачкој реци

- **МЗ Балуга Љубићска**

- Урађен мост на каналу за одвод површинске воде

## **VII ГОДИШЊИ ПРОГРАМ РАДОВА И ФИНАНСИРАЊЕ ОДБРАНЕ ОД ПОПЛАВА**

Одбрану од поплава спољних вода на водотоцима I реда и унутрашњих вода са изграђеним заштитним водопривредним објектима и системима за одводњавање обухваћеним Републичким оперативним планом за одбрану од поплава финансира Министарство пољопривреде, шумарства и водопривреде, средствима обезбеђеним у оквиру годишњих планова и програма радова које верификује Влада Републике Србије.

На територији Града Чачка одбрану од поплава на водотоцима другог реда и унутрашњих вода на нерегулисаним и регулисаним водотоковима и системима за одводњавање финансира локална самоуправа, средствима обезбеђеним у оквиру годишњих планова.

Из средстава буџета града Чачка за 2021. годину издвојено је 3.000.000,00 динара за рад и остале трошкове ангажовања пропадника јединица цивилне заштите опште намене града Чачка у случају ванредних ситуација или спровођење превентивних мера.

Буџетом града Чачка за 2021. годину, издвојено око 8.000.000,00 динара за одржавање водотока II (другог) и нижег реда.

Ако бујични токови и јаки ерозиони процеси угрожавају насеа, индустријска постројења, магистралне и локалне путеве, средства за изградњу објеката и извршење радова обезбеђују се из буџета града, са позиције „сталне буџетске резерве“.

Планирани радови у току 2021. године на регулацији водених токова на водама II реда ради заштите од поплава

- **МЗ Катрга**

- уклањање растиња, проширивање и продубивање корита Бресничке реке у дужини од око 2000м

- **МЗ Пријевор**

- уклањање растиња, проширивање и продубивање корита потока Јунато у дужини од око 2000м (од улива у реку Западну Мораву па узводно)

**РУКОВОДИЛАЦ**

Стручно-оперативног тима за  
заштиту и спасавање од поплава  
Милан Бојовић, с.р.

**Шеф**

Службе за безбедност и одбрану,  
одржавање и помоћно техничке послове  
Братислав Зечевић, с.р.

**ГРАДОНАЧЕЛНИК**

Милун Годоровић, с.р.

Овај План ступа на снагу даном доношења и објавује се у „Службеном листу града Чачка“.