

На основу члана 32. став 1. тачка 9. и 66. став 3. Закона о локалној самоуправи ("Службени гласник РС", бр. 129/07, 83/14-др.закон и 101/16 – др.закон), члана 53. став 4. и 55. став 5. Закона о водама ("Службени гласник РС" бр. 30/10, 93/12 и 101/16) и члана 25. Статута града Лесковца ("Службени гласник града Лесковца", бр. 12/08, 7/11, 43/12, 29/13 и 54/16), Скупштина града Лесковца на 11. седници, одржаној 10. , 11. и 12. маја 2017.године , дана 10. маја 2017. године , донела је

## **ОДЛУКУ**

### **I**

Усваја се Оперативни план одбране од поплава за воде II реда на територији града Лесковца за 2017. годину.

### **II**

Саставни део ове Одлуке је Оперативни план за одбрану од поплава за воде II реда на територији града Лесковца за 2017. годину, са Мишљењем Јавног водопривредног предузећа "Србијаводе" Београд, Водопривредни центар "Морава" Ниш, број 02-07-2355/2 од 12.04.2017. године.

### **III**

Одлуку и План доставити Министарству унутрашњих послова - Сектору за ванредне ситуације, Јавном водопривредном предузећу "Србијаводе" Београд, водопривредни центар "Морава" Ниш, градоначелнику, Градском већу, Одељењу за привреду и пољопривреду града Лесковца и А/А.

### **IV**

Одлуку и Оперативни план објавити у "Службеном гласнику града Лесковца".

**ГРАДСКА УПРАВА ЛЕСКОВАЦ**  
**ОДЕЛЕЊЕ ЗА ПРИВРЕДУ И ПОЉОПРИВРЕДУ**

**ОПЕРАТИВНИ ПЛАН**

**ОДБРАНЕ ОД ПОПЛАВА ЗА ВОДЕ II РЕДА**  
**НА ТЕРИТОРИЈИ ГРАДА ЛЕСКОВЦА**  
**ЗА 2017. ГОДИНУ**

**ЛЕСКОВАЦ, АПРИЛ 2017. године**

# С А Д Р Ж А Ј

## I. УВОД

### 1. ГЕНЕРАЛНЕ КАРАКТЕРИСТИКЕ ПОДРУЧЈА

- 1.1. Топографско-географске карактеристике
- 1.2. Хидрогеографске карактеристике
- 1.3. Климатске карактеристике
- 1.4. Саобраћајна структура и систем веза

### 2. ПРОЦЕНА УГРОЖЕНОСТИ ТЕРИТОРИЈЕ ГРАДА ЛЕСКОВЦА ОД ПОПЛАВА

- 2.1 Процена сливних подручја и процена могуће угрожености, угроженост од изливања спољних вода
- 2.2. Угроженост од појава подземних вода
- 2.3 Угроженост од количина испуштања вода из хидроакумулација
- 2.3 Угроженост од количина испуштања вода из хидроакумулација

### 3. КРИТЕРИЈУМИ ЗА ПРОГЛАШАВАЊЕ ОДБРАНА ОД ПОПЛАВА

#### 4. МЕРЕ ЗАШТИТЕ ОД ПОПЛАВА

- 4.1. Превентивне мере
- 4.2. Оперативне (интервентне) мере за одбрану од поплава изазваних изливањем вода II реда
- 4.3. Мере за ублажавање и отклањање последица изазваних поплавама
- 4.4 Проглашење и укидање одбране од поплава

### 5. АНГАЖОВАЊЕ РАДНЕ СНАГЕ, ОПРЕМЕ И МЕХАНИЗАЦИЈЕ

- 5.1. Субјекти одбране од поплава и други правни субјекти
- 5.2. Списак фирми укључених за потребе одбране од поплава, које поседују потребну механизацију и опрему
- 5.3. Начин деловања у случају поплава на одређеној деоници (дужности и обавезе)

### 6. РУКОВОЂЕЊЕ ОДБРАНОМ ОД ПОПЛАВЕ

#### 6.1. СПИСАК ЧЛАНОВА ШТАБА ЗА ВАНРЕДНЕ СИТУАЦИЈЕ НА ТЕРИТОРИЈИ ГРАДА ЛЕСКОВЦА

#### 6.2. ПОСТОЈЕЋИ СИСТЕМ ВЕЗА ЗА КОМУНИКАЦИЈУ ИЗМЕЂУ СУБЈЕКТА ОДБРАНЕ ОД ПОПЛАВА РЕПУБЛИЧКЕ ИНСТИТУЦИЈЕ ЗА ПРОГНОЗУ, НАЈАВУ И ОБАВЕШТАВАЊЕ

#### 6.3. ОПЕРАТИВНИ ПЛАН ОДБРАНЕ ОД ПОПЛАВА ОД СПОЉНИХ ВОДА I РЕДА

#### 6.4. СПИСАК ПОВЕРЕНИКА ЗА ОДБРАНУ ОД ПОПЛАВА ЗА ГРАД ЛЕСКОВАЦ

### 7. ОБАВЕШТАВАЊЕ И УЗБУЊИВАЊЕ ЈАВНОСТИ

### 8. ФИНАНСИРАЊЕ ОДБРАНЕ ОД ПОПЛАВА, ПРЕДМЕР И ПРЕДРАЧУН ПРЕВЕНТИВНИХ РАДОВА ЗА СПРОВОЂЕЊЕ ОДБРАНЕ ОД ПОПЛАВА НА ТЕРИТОРИЈИ ГРАДА ЛЕСКОВЦА ЗА 2017 ГОД.

### 9. МАТЕРИЈАЛНО ОБЕЗБЕЂЕЊЕ

### 10. ЗАВРШНЕ ОДРЕДБЕ

## I. УВОД

Одбрана од поплава за воде II реда на територији Града Лесковца, спроводи се на основу „Законa о водама“ (Сл.гл.РС бр.30/2010) и „Општег плана одбрана од поплава за период 2012.-2018.год. (Сл.гл.РС бр.23/12), а према **Оперативном плану одбране од поплава за 2017. годину Републике Србије**, објављеном у "Службеном гласнику РС" бр. 5/2017.

Оперативни План одбране од поплава за воде II реда доноси се за сваку календарску годину. Садржи *генералне карактеристике подручја, процену угрожености, критеријуме за проглашавање одбрана од поплава, мере заштите од поплава, ангажовање радне снаге, опреме и механизације, руковођење одбраном од поплава, обавештавање и узбуњивање јавности и финансирање одбране од поплава у 2017.години на територији града Лесковца.*

## 2. ГЕНЕРАЛНЕ КАРАКТЕРИСТИКЕ ПОДРУЧЈА

### 1.1 Топографско-географске карактеристике

Лесковац се налази у срцу простране и плодне лесковачке котлине (дугачке 50, а широке 45 km), на малој реци Ветерници, у подножју брда Хисар (341 m), у централном делу лесковачке котлине.

Средином територије града пролази река Јужна Морава, највеће притоке и најзначајнији водотоци су: Ветерница, Јабланица, Вучјанка, Пуста Река, Рупска река. Лесковац је окружен и са три вештачка језера Брестовачко, Барје (акумулација за водоснабдевање града) и Власинско језеро.

У 144 насеља и самом граду Лесковцу, према последњим подацима, живи 144.206 становника. По броју насеља, територија града Леасковца је најразуђенија у Србији. На сваком километру квадратном живи око 141 становника.

Лесковац лежи на надморској висини од 228 метара, смештен са још 300 насеља у плодној котлини која обухвата 2250 km<sup>2</sup>, која је била огранак некадашњег Панонског мора. Око котлине су планине Радан (1409 m) и Пасјача на западу, Кукавица и Чемерник (1638 m) на југу и Бабишка гора (1098 m), Селичевица (903m) и Сува планина на истоку. На северу се граничи са нишком котлином а на југу преко Грделичке клисуре са врањско-бујановачком котлином.

Град Лесковац се граничи са следећим општинама: Дољевац, Гацин Хан, Власотинце, Црна Трава, Владичин Хан, Врање, Косовска Каменица, Лебане и Бојник.

Ово подручје карактерише јасно изражен брежуљкасто-брдовит и планински рељеф и велика речна долина Јужне Мораве. Највећи део терена је брдовит, пун речица, јаруга, повремених бујичних токова, потока и долина, углавном благо заталасан.

### 1.2 Хидрографске карактеристике

Хидрографска мрежа на подручју Лесковца је веома развијена. Осим великих река Јужне Мораве, Јабланице и Ветернице сви остали водотоци на подручју Лесковца спадају у категорију бујичних водотока, а по категоризацији припадају водама II реда.

Најзначајнији водоток је река Јужна Морава. Притоке реке Ј. Мораве су: река Јабланица, реке Ветерница, Јелашничка река, Мастина река, Стара река, Црковничка река, Дубрава, Дрћевачка река, Купиновичка река, Орашачка река, Рајнопољска река, Река, Ораовица поток, Грчки Дол поток, Копашничка река, Војиничка река, Јанчина река, Бистрица река, Маличка река, Палојска река, Личиндолска река, Бабички поток, Крнејска долина, Предејанска река, Лебедска река, Шараница, Церница, Шарково Брдо, Бакарна Долина, Царичина, Говедарска Долина, Шараница канал (Липовица) и Туловска река.

Притоке реке Ветернице су: река Сушица, Накривањска река, Вучјанска река, Брзанска река, Букоглавска река и канал Бара. Поток Бучан-доњи ток се улива у канал Бара, док се горњи ток овог потока улива у Туловску реку. Притока Букоглавске реке је Винка.

Притока Липовичке реке је Церимска река. Притоке Шараница канал(Липовица) је Одровје, Шиљегарски поток и Шавариште. Манастириште поток је притока Шаранице која прелази у Шараница канал(Печењевце) и притока је реке Јабланице.

Значајнији водотоци који угрожавају подручје града Лесковца су : река Ветерница, река Јабланица, Туловска река, река Вучјанка, Пуста река и Рупска река.

Бујични водотоци на територији Лесковца су приказани у табели 1.

У приложеној табели су приказане површине сливова, обим сливова, дужине токова и максимални протицај свих бујичних водотока на подручју Лесковца.

**Табела 1**

Број слива	Име тока (профил)	Притока река	Површи на слива	обим слива	Дужина тока	Максимални протицај	Q1% (m <sup>3</sup> /s)
1	Мастина река	Ј. Мораве	8.26	11.62	5.36	38.54	
2	Стара река	Ј. Мораве	15.61	16.08	7.03	67.02	
3	Црковничка река	Ј. Мораве	15.68	20.65	10.5	65.89	
4	Дубрава	Ј. Мораве	2.63	7.05	3.35	12.24	
5	Дрћевачка река	Ј. Мораве	14.91	20.17	9.7	57.36	
6	Купиновичка	Ј. Мораве	30.94	30.86	13.86	98.16	
7	Орашачка река	Ј. Мораве	44.21	41.8	18.74	136.42	
8	Рајнопољска река	Ј. Мораве	12.81	16.93	8.08	51.13	
9	Река	Ј. Мораве	36.52	40.61	20.73	73.45	
10	Ораповица поток	Ј. Мораве	2.34	6.88	3.18	14.25	
11	Грчки дол поток	Ј. Мораве	12.11	15.82	7.72	40.57	
12	Копашничка река	Ј. Мораве	43.94	42.3	19.37	170.83	
13	Војиничка река	Ј. Мораве	7.25	10.9	5.56	46.49	
14	Јанчина река	Ј. Мораве	7.44	13.72	6.22	51.84	
15	Бистрица река	Ј. Мораве	27.87	25.92	10.87	107.64	
16	Маличка река	Ј. Мораве	3.75	9.27	3.97	25.27	
17	Палојска река	Ј. Мораве	6.75	11.76	4.86	46.12	
18	Личиндолска река	Ј. Мораве	9.49	15.2	7.07	59.58	
19	Бабички поток	Ј. Мораве	1.09	4.65	2.13	9.05	
20	Крнејска долина	Ј. Мораве	2.67	7.03	3	19.76	
21	Предејанска река	Ј. Мораве	19.87	21.47	9.83	74.89	
22	Лебедска река	Ј. Мораве	12.33	18.15	8.87	56.24	

23	Шараница	Ј. Мораве	26.43	27.23	15.06	59.85
24	Цернички поток	Јабланица	32.33	30.47	13.46	65.75
25	Шарково брдо	Ј. Мораве	4.46	9.94	4.79	16.32
26	Сушица	Ветернице	37.3	41.37	22.81	76.23
27	Накривањска река	Ветернице	7.31	12	4.58	108.81
28	Церимска	Липовичке реке	<b>237.94</b>	<b>77</b>	<b>36.14</b>	49.79
29	Ак. БАРЈЕ	Ветернице	565.42	138.2	74	<b>399.02</b>
30	ВЕТЕРНИЦА	Ј. Мораве	45.55	45.66	23.29	418.11
31	БУЧАН	Ветернице	55.6	40.49	20.63	40.28
32	ВУЧЈАНСКА	Ветернице	3.58	8.77	3.84	4.84
33	БАКАРНА ДОЛИНА	Ј. Мораве	4.27	9.36	3.73	33.43
34	ЦАРИЧИНА	Ј. Мораве	2.2	7.66	3.27	41.93
35	ГОВЕДАРСКА ДОЛИНА	Ј. Мораве	8.36	13.72	6.3	23.03
36	БРЗАНСКА РЕКА	Ветернице	15.92	23.94	10.48	43.89
37	ВИНКА	Букоглавске р. Слив Ветернице	10.39	17.89	8.1	69.78
38	БУКОГЛАВСКА Р.	Ветернице	25.31	22.6	10.2	64.12
39	ШАРАНИЦА КАНАЛ до пруге	Ј. Мораве	11.49	14.58	6.57	65.03
40	ОДРОВЈЕ	Шараница канал	7.13	10.61	3.72	46.83
41	ШИЉЕГАРСКА И ШАВАРИШТЕ ЗАЈЕДНО	Шараница канал	8.26	11.62	5.36	35.43
42	МАНАСТИРИШТЕ П.	Шаранице	3.38	8.27	3.32	20.44
43	Орлова долина	Шаранице	2.38	6.17	2.91	13.77

Горњи делови сливова већине бујичних водотока припадају брдским подручјима, са релативно великим падовима слива и речног корита. С друге стране, доњи токови се налазе у равничарским зонама - долинама река у које се бујични водотоци уливају.

Најважнији геоморфолошки фактор који утиче на генезу великих вода је пад речног слива..

Већина бујичних водотока на подручју Лесковца има развијене речне долине у доњем и делу средњег тока. Дужине и ширине речних долина су променљиве, у зависности од геоморфолошких и геолошких услова. У оквиру морфолошких фактора водотока, посебан значај има уздужни пад. Уздужни пад речног корита је детерминантни фактор хидрауличког режима тока.

Код већине природних водотока, димензије речног корита и његова пропусна моћ нису у сагласности са протицајима великих вода, што је основни узрок феномена поплава. Такав је случај и са свим бујичним водотокима на подручју Лесковца. У већини случајева, димензије корита су минималне – са ширином у нивоу обала од 2–4 m и максималном дужином (денивелацијом између обала и талвега) од 1-2 m.

Граду Лесковцу припада и акумулација „Барје“ на реци Ветерници. Ова акумулација има вишеструку намену и служи за снабдевање водом самог града Лесковца и насеља на територији града Лесковца, заштити града Лесковца од  $Q_{0,1\%}$

велике воде, задржавање наноса, изравнавање неравномерних протицаја и обезбеђивање неприкосновеног и гарантованог минимума.

Намена акумулације за наводњавање пољопривредних површина и у хидроенергетске сврхе биће реализована у другој фази изградње.

### 1.3 Климатске карактеристике

Географски положај града Лесковца са разноликим рељефом, ширим и ужим речним долинама, брдовитим и планинским подручјем, условљава прелазни режим између умерено континенталног и средоземног поднебља са извесним специфичностима које се манифестују елементима субхумидне и хумидне климе.

Годишња доба се одликују поступним прелазима са нешто хладнијим пролећем у односу на јесен. Лета се одликују стабилним временским приликама са појавом сушних периода када се јавља потреба за наводњавањем као предусловом интензивне пољопривредне производње. За зиму су карактеристичне честе циклонске активности са Атлантског океана и Средоземног мора, уз повремено деловање сибирског антициклона, па је честа појава касних пролећних мразева који наносе штету у пољопривреди а посебно у воћарској и рано повртарској производњи.

#### *Температура:*

Према метеоролошким опсервацијама Хидрометеоролошког завода Републике Србије, одељења за климатологију и обраду метеоролошких података, за период од 1995. – 2006. године, срачунате су просечне месечне и годишње температуре у Лесковцу.

Просечна годишња температура за период од 1995. – 2006. године износи 11,3 °С.

Најхладнији месец је јануар са средњом температуром од 0,2 °С, најтоплији су јул и август са 21,7 и 21,3 °С, док средње годишње колебање температуре износи 21,5 °С. Међутим маритимни утицај огледа се у померању температурних минимума на фебруар и појави температурних максимума у августу месецу, као и топлијој јесени од пролећа за 1,2 °С.

Средње температуре годишњих доба износе:

- Пролеће 11,2 °С,
- Лето 21,5 °С,
- Јесен 12,4 °С,
- Зима 1,5 °С.

Средња температура ваздуха за вегетациони период (април – септембар) у периоду од 1995. – 2006. године износила је 17,7 °С, док је просечна температура мразних дана током вегетационог периода у априлу и мају месецу износила – 0,9 односно – 0,1 °С.

Температурни прелаз од лета ка зими готово је идентичан прелазу од зиме ка лету када температура бележи благо повећање, јер раст температуре од марта до маја износи 9,9 °С, а смањење од септембра до новембра 10,1 °С, што указује на прелазни карактер између умерено – континенталне и средозимне климе овог подручја.

Средње дневне температуре изнад 9 °С су од априла до октобра, а да су од маја до септембра изнад 14 °С. Одступање средњих дневних температура у појединим месецима од средње годишње температуре указује да је она негативна од новембра до априла, с најнижом вредношћу јануара, јер је његова средња дневна температура за 11,1 °С нижа од средње годишње температуре. Код позитивних одступања најизраженије одступање је у јулу и износи 10,4 °С.

На основу просечних месечних и годишњих температура за време вегетационог периода, просечна температура током вегетационог периода износи 10,9 °С.

Најхладнији месец у вегетационом периоду је април са средњом температуром од 5,9 °С, док су најтоплији месеци јул и август са 14,6 и 13,7 °С, док средње колебање температуре током вегетационог периода износи 8,7 °С.

### ***Релативна влажност и количина падавина:***

Падавине су један од најважнијих климатских елемената. На падавински режим преовлађајући утицај има циклонска активност различитог порекла, која се манифестује у продорима влажних и хладних ваздушних маса са Атлантског океана са запада и северозапада, топлих с југа и југозапада из области Средоземља, као и зимских продора хладних ваздушних маса са севера и североистока. С обзиром на наведене атмосферске процесе и карактеристике рељефа за падавине на територији града Лесковца може се рећи да су равномерно распоређене у времену и простору.

Град Лесковац има континентални режим падавина. Веће количине падавина су у топлој половини године у месецима мај и јун, док највише падавина од 76 мм има у месецу новембру. Најмање количине падавина су у фебруару и октобру месецу. Број дана у току године са падавинама у облику снега износи 21,6. Појава снежног покривача могућа је од новембра месеца и он се задржава до марта. Планина Кукавица је у току године под снегом 88,4 дана. Месец са највећим бројем дана под снежним покривачем је јануар.

Нормална годишња сума падавина за град Лесковац, износи око 600 мм, док за ванградске делове сума падавина у просеку расте са надморском висином и износи око 800 мм.

Према подацима Хидрометеоролошког завода Републике Србије, оделења за климатологију и обраду метеоролошких података, у граду Лесковцу просечна сума падавина у вегетационом периоду (април – септембар), у раздобљу од 1950. – 1962. године била је 309 мм, док је у периоду од 1985. – 1989. године износила 293 мм, што указује на постепено смањивање падавина. Као последица смањења падавина, све чешће се јављају суше које понекад попримају карактер елементарних непогода у равним котлинским деловима територије града.

Град Лесковац карактерише повољан распоред падавина по годишњим добима (пролеће – 28 %, лето – 25 %, јесен – 25 % и зима – 22 %).

Оваква расподела падавина одговара прелазном типу између средње европског и модификованог средоземног полувиометријског режима. Несразмерна расподела падавина по месецима проузрокована је неједнаком поделом ваздушног притиска у супротним годишњим добима, уз развијање летњих локалних депресија са непогодама и пљусковима.



### **Ваздушна струјања – ветрови:**

Најчешћи ветар у лесковачкој котлини је северац, ветар највеће јачине – 3 м/с, који дува са севера у зимском периоду и снижава температуру. Често присутан је и топли јужни ветар, који дува у марту (развигорац – весник пролећа), док је присутан и северозападни ветар (јачине 2,5 м/с).

Ветрови у долини Јужне Мораве имају слободна северно – јужна струјања због чега су прилично изражени, док ружа ветрова заклоњена је са северне, северно – западне и западне стране и има заливски карактер.

Највеће брзине ветрова су у месецу марту, а најмање у јулу, августу и септембру.

Лесковачка котлина је умерено ветровита, тишине се јављају у 512 %. Током године а посебно у зимском периоду, доминирају ветрови из северног квадранта (122 %), док је у летњим месецима најчешћи летњи ветар (88 %).

Општа оцена климатских услова је да су повољни за успевање великог броја биљних врста и производњу континенталних гајених биљака

### **1.4 Саобраћајна структура и систем веза**

Лесковац је и својеврсно саобраћајно чвориште. Међународни возови који из Европе путују до Скопља, Солуна и Атине пролазе кроз овај град. Лесковачку котлину су премрежили путеви. Најзначајнији је пут Е 75 који спаја мађарску и македонску границу. Из Лесковца регионални путеви воде до Приштине, Пирота и Босилеграда.

Путна мрежа града Лесковца састоји се од 614 км категорисаних путева. У односу на период пре неколико година то је значајно повећање, али махом у категорији локалних путева. Кроз територију града Лесковца пролазе деонице два магистрална пута (М-1 и М-9), укупне дужине 64 км. Магистрални путеви су асфалтирани, а један део пута М-1 је модернизован у последњем петогодишњем периоду.

**Табела 4. Дужина путева, 2008.**

		Град (км)	Удео у дужини путева у округу (%)	Округ (км)
Дужина путева - укупно		614	34.16	1797
Савремени коловоз		320	36.07	887
Магистрални	укупно	64	41.83	153
	савремени коловоз	64	41.83	153
Регионални	укупно	153	36.60	418
	савремени коловоз	104	33.00	315
Локални	укупно	397	32.38	1226
	савремени коловоз	152	36.27	419

Од укупне дужине регионалне мреже под савременим коловозом је 68%, а од локалне мреже 38,3%. Од 153 км регионалне мреже, још увек је 30 км под туцаником, 14 км су земљани путеви, а 5 км је непросечено.

Територијом Града пролази железничка пруга Београд-Ниш-Скопље-Атина. Број отпремљених путника и утоварене робе показује да Лесковац још увек не користи у довољној мери предности свог укључења у железнички систем земље, нарочито у погледу робног саобраћаја, а индустријска зона Лесковац није директно укључена у железничку мрежу преко одговарајућег броја индустријских колосека.

Број телефонских прикључака од 39.494 даје 16,4 апарата на 100 становника (или, инверзно: један прикључак на 6,1 становника) што је за 24% нижи ниво него у Републици Србији где је 21,6 апарата на 100 становника (или један прикључак на 4,9 становника што је за два пута ниже него у земљама са развијеном телефонском мрежом). Телефонску мрежу града употпуњују 14 телефонских централа, од чега 7 модерних аутоматских и око 1.500 км укупне телефонске мреже од чега 20% са подземним каблом.

## 2. ПРОЦЕНА УГРОЖЕНОСТИ

Генерална карактеристика вода II реда, нарочито бујичних водотока на подручју Лесковца јесте врло велика неуређеност и катастрофално еколошко стање. Оваква, веома неповољна ситуација проузрокована је интеракцијом природних и антропогених фактора. Природни фактори се углавном манифестују бујањем вегетације у кориту и на обалама водотока, као и ефектима проласка таласа великих вода. Поломљено дрвеће и грање, које се проноси у челу таласа великих вода, задржава се на постојећој вегетацији у речном кориту. Тиме се стварају природне баријере, које у великој мери смањују пропусни капацитет корита.

Утицај антропогених фактора на стање уређености бујичних водотока на подручју Лесковца манифестује се на два начина – пасивна и активна. Пасиван антропогени утицај се односи на одсуство било каквих мера и радова на отклањање негативних ефеката природних процеса. Другим речима, до пре неколико година, ништа се није чинило у циљу побољшања услова пропуштања великих вода и смањења ризика од поплава.

Антропогени утицај на стање уређености вода II реда - бујичних водотока на подручју Лесковца односи се на активно, директно погоршање постојећих природних услова. Пример таквих активности је стварање дивљих депонија у коритима бујичних водотока. Поражавајућа чињеница је да нема ниједног јединог водотока без депонија отпада у речном кориту (од ситнијих предмета, преко беле технике, до аутомобила).

Са хидрауличног аспекта, депоније отпада проузрокују драстично смањење пропусне моћи корита и тиме знатно увећавају ризик од поплава. Са еколошког аспекта, депоније отпада представљају директан атак на природну и животну средину.

Други озбиљан проблем негативног антропогеног утицаја на услове заштите од великих вода бујичних водотока на подручју Лесковца односи се на објекте у речном кориту и приобаљу. Приликом обиласка терена, констатовани су следећи проблеми:

- изградња стамбених и привредних објеката у непосредној близини речног корита,

- изградња мостова преко водотока, минималне пропусне моћи (често са стубовима у кориту),
- изградња пропуста на месту укрштања водотока и саобраћајница, са недовољним капацитетом за велике воде,
- инсталирање водоводних цеви, електричних каблова и осталих уређаја у протицајном профилу корита.

Изградњом мостова преко водотока, минималне пропусне моћи (често са стубовима у кориту), као и инсталирањем водоводних цеви, електричних каблова и осталих уређаја у протицајном профилу корита, стварају се уска грла на водотоку. На овим местима долази до заглављивања и акумулирања свих отпадних предмета (природног и антропогеног порекла) који се проносе у таласима великих вода. На тај начин се ствара допунски успор нивоа великих вода, који може значајно повећати обим и штете од поплава. Као и у претходним случајевима, и овај проблем се мора решавати уз ангажовање свих релевантних субјеката.

Изградња пропуста на местима укрштања водотока и саобраћајница, са недовољним капацитетом за велике воде, проузрокује честа загушења, изливања и прекиде саобраћаја. Овај проблем је уочен на свим сеоским путевима, који су грађени мимо стандарди прописа. Решење овог проблема је могуће само потпуном реконструкцијом свих пропуста са недовољном пропусном моћи.

## **2.1 Процена сливних подручја и процена могуће угрожености, угроженост од изливања спољних вода**

У заштити од поплава на малим водотоцима на територији Лесковца примењивани су различити типови објеката у циљу заштите насељених места, индустријских постројења, саобраћајница и пољопривредног земљишта. Зависно од садржаја брањеног подручја, типови објеката пасивне заштите су били: класични одбрамбени објекти (насипи), регулација "градског" типа кроз већа насеља или "пољског" типа, за заштиту пољопривредног земљишта. Профил водотока, често са обостраним одбрамбеним насипима, тако је димензионисан да без изливања може да пропусти меродавну, најчешће стогодишњу велику воду. Само су на неким водотоцима, у чијем приобаљу се налази пољопривредно земљиште, речна корита са обостраним насипима димензионисана за прихват велике воде мањег повратног периода.

Објекти за активну заштиту од поплава су слабо заступљени и углавном су лоцирани у горњим деловима тока малих водотока, иако је урађен значајан део основне техничке документације за сагледавање могућности изградње акумулација и ретензија (Постојеће стање заштите у долинама малих водотока не може се сматрати задовољавајућим, првенствено зато што су изведени радови на водотоцима најчешће локалног карактера (нема "затворених" линија одбране тако да до поплава долази из залеђа), док уређења сливних површина у новијем периоду нису ни вршена. Поред тога, на неким регулисаним деоницама водотока степен заштите је умањен због неадекватног одржавања.

Сливови притока Јужне Мораве су специфични по густој мрежи притока, са ниским и нестабилним обалама, плавним долинама и засутим коритима, са ниским водостајем у летњим и великим или средњим водама у јесењим и пролећним месецима. Могућности које пружају ови водотоци су скромне и недовољно искоришћене.

Карактеристике ових водотока намећу потребу за сталном одбраном од поплава, уређењем бујичних водотока и изналажење начина коришћења воде за наводњавање у пољопривреди.

У минулом периоду изливање великих вода из корита Јужне Мораве, Ветернице, Јабланице и њених притока била је честа појава, када су наносене велике штете становништву, пољопривреди, комуналној привреди и индустријским објектима.

Поплаве великих размера биле су 1963, 1965, 1975, 1976, 1983, 1988, 2005., 2007 и 2010. године, када је услед изливања великих вода начињена огромна материјална штета лесковачкој привреди, посебно пољопривреди.

### **Јужна Морава**

Корито ове реке највећим делом на територији Лесковца је уређено. Изграђен је левообални одбрамбени насип од старог пута Лесковац-Грделица код Велике Грабовнице до улива Јабланице код села Грданице у дужини од 28.191 м. Изградњом овог насипа заштићено је пољопривредно земљиште и насеља: Губеревац, Номаница, Злоћудово, Горње и Доње Крајинце, Манојловце, Јелашница, Грајевце и Разгојнски Чифлук од изливања великих вода на левој обали реке. Са овим на сипом изграђени су регулациони - успорни насипи на Туловској реци, Ветерници и Јабланици и тиме потпуно је заштићено пољопривредно земљиште у 16 катастарских општина.

Стање насипа од Велике Грабовнице до улива Ветернице у Јужне Мораву је било задовољавајуће све до изградње ауто-пута Е-15 од Печењевца до Добротина 1997. године. Изградњом ауто-пута поред корита реке Јужне Мораве дошло је до делимичног оштећења, а на појединим деловима до потпуног уништења, тако да је на дужини од 19.310 м одбрамбена линија отворена.

Одбрамбени насип од улива Ветернице до ушћа Јабланице у Јужну Мораву у дужини од 10.290 м. Није потпуно довршен и до данас нема употребну дозволу, иако је прошло око 27 година (1989.год.) од изградње. Наиме, на овом насипу постоји прекид кроз насељено место Разгојански Чифлук у дужини од 400 м јер није постојао простор за изградњу насипа. Насип је повезан са асфалтним путем који пролази кроз насеље, али је нижи од одбрамбеног насипа, па у случају наилаaska максимално великих вода постоји опасност да буде поплављено цело село.

**Предејанска река** - Корито ове реке у највећем делу је регулисано изградњом каскада од камена и бетона и обалоутврдом корита кроз варош Предејане, а пошумљавање извршено у сливу реке, па не чини опасност од изливања и угрожавања насеља и саобраћајница.

**Козарачка река** - Корито ове реке је делимично регулисано, такође је урађен и пројекат регулације, коју тек треба израдити, па за сада изливањем великих вода може бити угрожено село Тупаловце и Грделица као и асфалтни пут на релацији Грделица - Козаре - Власотинце.

Дужина речног корита Козарачке реке од села Тупаловце до ушћа у Јужну Мораву приближно износи 4,5 km, при чему је дужина тока кроз село Грделица око 0,8 km, а кроз Грделица варош око 2,0 km. На путу од села Тупаловце до ушћа у Јужну Мораву корито Козарачке реке меандрира, формирајући низ оштрих кривина, које уз плитку форму корита условљавају честа изливања воде и плавлeња околног

подручја. Додатни проблем представља недовољна пропусна моћ моста у Грделици, као и смањен протицајни профил на месту бетонског прага ( водозахвата « Текстилене индустрије Грделица « - ТИГ ), лоцираног у близини ушћа у Јужну Мораву.

Највећи проблем представља доњи ток корита Козарачке реке, који се пружа на деоници у делу граничења КО Грделица село и Грделица Варош, у укупној дужини од око 300м низводно од моста у Грделици. У овом делу угрожена је лева обала корита реке.

**Плавна зона: доњи ток Козарачке реке -КО Тупаловце, КО село Грделица и КО Грделица варош-Угрожена лева обала реке у дужини 4,5 кт- површина плавне зоне око 20ха ( пољопривредно земљиште и више грађевинских објеката), као и лева обала корита реке низводно од моста у КО село Грделица у дужини од 300м.**

**Слатинска река** - је лева притока Јужне Мораве и спада у ред бујичних токова. Корито реке није регулисано, осим поред дечјег одмаралишта у Великој Копашници, а нарочито на месту укрштања са железничком пругом код Мале Копашнице па у време трајања великих вода, долази до плавлеења пољопривредног земљишта, стамбених објеката и саобраћајница (железница и ауто-пут).Предложено је да се отпочне са уређењем корита исте од улива у Јужну Мораву до изнад аутопута тј. пута који води до Велике Копашнице.

**Плавна зона: доњи ток Слатинске реке -КО Мала Копашница, од улива у Јужну Мораву до изнад аутопута тј. пута који води до Велике Копашнице-површина плавне зоне око 10ха (пољопривредно земљиште, више стамбених објеката и саобраћајнице)..**

**Туловска река** је регулисана у свом горњем току, само кроз село Тулово, а низводно до улива у Јужну Мораву није. Кроз село Тулово изграђен је велики број каскада, бујичних преграда и потпорних зидова од камена и бетона којима је потребно одржавање и санација.

Низводно од Тулова до села Зољева и Загужана корито је јако укопано, тако да на многим местима обале клизе у корито, па је корисницима земљишта отежан пролаз пољским путем ради обраде земљишта према селу Чукљенику. Корито ове реке од ауто-пута до старог пута Лесковац - Грделица је доста уско и обрасло шумским растињем, са већим бројем кривина тако да у времену великих вода плави уски појас пољопривредног земљишта. Низводно од старог пута Лесковац - Грделица тј. од пропуста на истом па до села Горњег Буниброда корито је испуњено наносом, а обале обрасле шумским растињем. На овој деоници је најизраженије изливање воде и при томе се плави огромна површина пољопривредног земљишта у КО Губеревац, Горњи и Доњи Буниброд, тако да је због испуњености корита од разног смећа и отпада од пољопривредних домаћинстава долазило до ометања нормалног отицања воде Туловске реке и засипања дна корита узводно од Горњег Буниброда. Такође и низводио од Доњег Буниброда, и кроз село Бадинце до улива у Јужну Мораву код села Злоћудова, је испуњено наносом шумским растињем и отпацама од пољопривредних производа, (ПВЦ пластика, и др.). Ушће реке није дефинисано, а одбрамбени насип на појединим местима потпуно уништен код Горњег Крајинца.

Током 2009-2010. год. урађена је лева и десна страна корита од Бадинца до села Номаница и делимично је очишћена лева страна корита од старог Грделичког пута до

Бадинца. Према активностима планираним оперативним планом за одбрану од поплава за 2015. Годину извршено је чишћење и санација корита реке на деоници од 250м, и то низводно од моста на тзв. Власотиначком путу према насељеном делу.

У циљу превазилажења већих поплава услед изливања Туловске реке и потенцијалних штета, Град Лесковац је у 2014. и 2015. години приступио припремању услова за изградњу новог корита Туловске реке-растеретни канал, а на основу „Плана детаљне регулације за ново корито Туловске реке-растеретни канал“, а по **"Одлуци о доношењу плана детаљне регулације за ново корито Туловске реке – растеретни канал"** ("Сл. Гласник општине Лесковац" бр.6/2006). У том смеру, Управа за привреду и пољопривреду је у току 2014. И 2015. године спровела низ активности које претходе наведеном пројекту и то:

- Добијена је Информација о локацији,
- Урађен Пројекат препарцелације са пројектом геодетског обележавања,
- Добијена Потврда Пројекта препарцелације,
- Утврђен је јавни интерес за експропријацију непокретности у КО В.Грабовница и КО Губеревац.
- Извршена је препарцелација за делове КО В.Грабовница и КО Губеревац по пројекту препарцелације,
- Спроведено укњижење новог стања код РГЗ-катастарска служба Лесковац,
- У првој половини 2016. године биће започет поступак експропријације пољопривредног земљишта у рејону предвиђене трасе,

#### **Плавна зона:**

*-Део тока реке од ауто-пута до старог пута Лесковац –Грделица-КО В. Грабовница-површина плавне зоне око 5ха уског појаса (пољопривредно земљиште).*

*-Низводно од старог пута Лесковац - Грделица тј. од пропуста на истом па до Бадинца у дужини од 7,5км- КО Губеревац, Г. и Д. Буниброд, Бадинце, Жижавица-површина плавне зоне око 600ха (пољопривредно земљиште, више стамбених објеката и саобраћајнице)*

**Грчки поток-** Бујична река позната и под локалним називом „Јањичарка“ је лева притока Јужне Мораве, у коју се улива на подручју атара села Добротин. Од изворишта до свог ушћа тече уским издуженим сливом, при чему је: површина слива 12,11 km<sup>2</sup>, обим слива 15,82 км, док је дужина тока 7,72 km.

У равничарском делу тока Грчког потока карактеристична је деоница од старог аутопута, преко пропуста код железничке пруге, према пропусту на старом грделичком путу, па до улива у реку „Јужна Морава“, због високо ризичног потенцијала изливања воде из корита и плављења око 80ха пољопривредног земљишта, као и десетак домаћинстава и њихових стамбених и економских објеката, све у КО В.Грабовница и КО Добротин. На овој деоници, пре десетак година, преузимани су радови на чишћењу и санацији корита реке. У међувремену је, с обзиром да је река бујичног карактера, дошло до поновног нагомилавања велике количине муља и осталог речног материјала, а такође дошло је и до обрастања

корита реке шибљем, ниским растињем и дрвећем.

#### **Плавна зона:**

*- Деоница корита реке у делу од пропуста код железничке пруге Београд-Скопље, према и код пропуста на старом грделичком путу па до пропуста на новом аутопуту Е75. Укупна дужина проблематичног дела корита реке је 800м у КО В.Грабовница и КО Добротин. До ушћа у Јужну Мораву корито реке меандрира, формирајући неколико оштрих кривина, које уз плитку форму корита( високи наноси муља и др) условљавају честа изливања воде и плавења околног подручја. Додатни проблем представља недовољна пропусна моћ моста на старом грделичком путу, тако да је део деонице од овог пропуста па у дужини од око 300м низводно запуњен високим наслагама муља и до 1м. Посебно је угрожена десна обала корита реке.*

У току 2014.године, град Лесковац је извршио чишћење корита реке у дужини од око 800м, на деоници од пропуста на железничкој прузи до улива реке у Јужну Мораву.

Поток Бучан-прикупља површинске воде са источне стране Рударског брда, од војних објеката тј. долине «Жељковац» до Лесковца. Вода се концентрише и у више поточића прелазећи аутопут и железничку пругу до старог пута Лесковац - Грделица. Поточић који прелази поред асфалтне базе, од старог пута има своје корито које се пружа поред Главне трафостанице «Електроисток» и предузећа «Нови-пром» пресецајући пут Лесковац - Власотинце и кроз комплекс пољопривредног земљишта КО Мрштане и Анчики-Братмиловце формира код «Нове сточне пијаце, такође прелази, кроз пропуст недовољног пречника на старом путу. Изградњом пијаце дошло је до оштећења, па и уништења корита потока и вода се разлива, заобилазећи комплекс сточне пијаце и кроз пољопривредно земљиште КО Доњег Буниброда долази до пута Власотинце-Лесковац. Вода пролазећи путним јарком долази до трафостанице «Електроистока» где се акумулира и угрожава исту. Поточић назван «Бучан», од старог пута је био обрастао шумским растињем па није могао да прими сву воду већ се и због оштећења насипа, од стране власника земљишта која се граничи, преливао и плавио земљиште и угрожавао трафостаницу. У овом делу било је поплавлено око 100 ха пољопривредног земљишта. Такође је било око 50 ха поплавлено низводно од пута Лесковац-Власотинце код села Анчики.

У току 2010. године извршени су радови од ушћа потока Бучан у Рударски канал до старог грделичког пута. Такође извршена је регулација корита на делу који захвата депонија Жељковац. У наредном периоду неопходно је извршити регулацију корита од депоније Жељковац до старог грделичког пута, у дужини од око 700 м.

**Плавна зона: доњи ток потока Бучан од старог аутопута до канала зв. «Бара» -КО Д.Буниброд( око Сточне и кванташке пијаце према предузећу „Нови Пром“ и главне трафостанице «Електроисток», Мршта и КО Братмиловце--површина плавне зоне око 200ха (пољопривредно земљиште, објекат трафостанице, привредни објекти, више стамбених објеката и саобраћајнице)..**

Рударски канал одводи воду са обронка Кукавице и Рударског брда, од села Шаиновца до ушћа у реку Ветерницу код Богојевца. У горњем току до железничке пруге овај канал носи назив «Рударски» а низводно до улива у Ветерницу «Бара».

Током 2008. год. на овом каналу, непосредно испред села Рудара и кроз насељено место извршена је сеча растиња и чишћења канала у дужини око 1000м. Такође је извршено и чишћење растеретног канала, од Рударског канала до реке Ветернице у дужини од око 2000м.

У претходној години извршено је чишћење корита канала у укупној дужини од 830м од улаза у село Пресечина до улаза у В.Трњане и 370м у КО В.Трњане-низводно од моста у селу В.Трњане. Сходно овим радовима остао је нерегулисани део канала у делу тока од излаза из насељеног дела села Рудара до улива потока Бучан у канал код насеља Анчики.

Такође, током 2010. год. у делу овог канала зв. **«Бара»** кроз насељена места Братмиловце, Бобиште и Навалин до улива у реку Ветерницу код Богојевца извршена је регулација корита канала Бара. У овом делу остала је нерегулисана деоница У КО Мрштане и КО Навалин. На основу **„Плана детаљне регулације за канал Бучан и канал Бара“** ("Сл. Гласник Града Лесковца" бр.17/14), а ради завршетка радова на регулацији и чишћењу канала Бучан-Бара на преосталој деоници у КО Навалин и КО Мрштане, одсек за пољопривреду је предузео следеће активности:

- Добијена је Информација о локацији,
- Урађен Пројекат препарцелације са пројектом геодетског обележавања,
- Добијена Потврда Пројекта препарцелације,
- Јавном правобранилаштву поднет Предлог за утврђивање јавног интереса за експропријацију непокретности у КО Навалин и КО Мрштане.

**Плавна зона: *шира зона приобалног земљишта дуж корита канала у КО Пресечина, Б.Трњане, Рударе, Ко Лесковац, КО Мрштане, Братмиловце и Бобиште(посебно угрожена десна страна приобалног земљишта кроз ова насеља) и Навалин—укупна површина плавне зоне око 400ха (пољопривредно земљиште, више стамбених објеката и саобраћајнице).***

Код села Шаиновца изграђен је **Шаиновачки канал** који прихвата и одводи воду са падине Кукавице кроз село, пресеца пут Лесковац-Вучје и одводи воду у корито реке Ветернице. Такође прихвата и воду која долази из правца Стројковца. Међутим, због затварања приступних канала, чак и изградњом објеката вода не може да отиче у корито Шаиновачког канала. Иста се акумулира и плави неколико хектара обрадивог земљишта и неколико домаћинства.

Кроз село Велико Трњане угрожено је више домаћинства због затрпавања старог корита канала чије се воде уливају у ново корито.

**Плавна зона: *зона приобалног земљишта дуж корита канала у КО Шаиновац и КО Велико Трњане—површина плавне зоне око 10-так ха (пољопривредно земљиште, објекат трафостанице, неколико стамбених објеката).***

#### **Цернички Поток-**

**Плавна зона:** Критична деоница улив у реку Јабланицу у селу Д.Стопање. у дужини од 100м и лева и десна обала потока су оштећене, пре свега, утицајем великих вода реке Јабланице. У близини потока, и са једне и са друге стране налази



се неколико домаћинстава који могу бити угрожени, с обзиром на урушавање обала потока на напред наведеној деоници.

**Река Шараница** Пролази кроз насељена места Душаново, Подримце, Каштавар и Печењевце и улива се у реку Јабланицу. У свом горњем току река је кањонског типа и не причињава веће штете. У доњем току (равничарски део), кроз насељено место Печењевце и ка месту улива чинило је огромне штете како на објектима тако и на пољопривредном земљишту.

У периоду између 2008. до 2010. год. спроведени су радови на чишћењу и делимичној регулацији од уласка у село Печењевце до места улива у укупној дужини од око 3.000м. Тренутно стање корита је релативно добро-функционално и способно за проток великих вода.

**Плавна зона: доњи ток реке Шаранице од насеља Печењевац до улива у реку Јабланицу дуж тока реке у дужини од 3000м и у ширем појасу према насељу Чекмин у зони прилазног асфалтног пута према селу од старог пута Ниш-Лесковац-угрожене лева и десна страна ширег приобаља -КО Печењевац и КО Чекмин --површина плавне зоне око 150ха (пољопривредно земљиште, неколико стамбених објеката и прилазни асфалтни пут према насељу Чекмин)..**

**Канал Шараница-Чекмински поток** пролази кроз село Чекмин и поред Липовице и Брестовца улива се у Ј. Мораву на територији општине Доњевац. У том делу свог тока назива се и Чекмински поток. Корито овог потока је изграђено из средстава Општинског фонда вода у дужини од 9 км. од 1972-1975. године. Садашње стање корита је нефункционално јер не може нормално да одводи велике воде. Корито је испуњено наносом, шумским растињем и отпацама од пољопривредних култура, у свом горњем току. Наиме, лева обала је (насип) потпуно уништена и плави око 10 ха. пољопривредног земљишта. Десна обала тј. круна насипа је на појединим деловима у КО Чекмин пресечена јарковима на неколико места и при наиласку великих вода излива се и плави око 10 ха пољопривредног земљишта у КО Чекмин. Такође и кроз КО Липовица је на више места оштећен деснообални насип и при наиласку великих вода плави око 20 ха пољопривредног земљишта и домаћинства која се налазе западно од железничке пруге. Наведени део пољопривредног земљишта и насеља не би био поплављен да грађани нису вршили пресецање круне насипа. Сада због смањеног нивоа воде у каналу вода се враћа са поплављеног подручја. Да би се заштитило описано подручје потребно је извршити реконструкцију одбрамбеног насипа, извршити сечу и уклањање шумског растиња и извршити остале потребне мере и радове за одводњавање терена западно од канала, јер одбрамбени насип не дозвољава отицање воде.

Међутим, централни део Липовице, који се налази источно од железничке пруге је често пута био поплављен водама које долазе махом јарком поред железничке пруге а не изливањем Чекминског канала. Ова вода пролази кроз пропуст железничке пруге који се налази на јужној страни насеља и плавила је и угрожавала око 100 домаћинства у централном делу. Наиме, вода која долази није могла да отиче каналом јер је био запушен разним материјалом (смеће), јер многа домаћинства немају ћуприје за пролаз до својих дворишта, а изграђени пропусти су били мале пропусне моћи тако да нису могли да одведу воду, већ се она акумулирала у слободном простору друштвене својине која је дуже време била под водом. Вода даље одлази каналом, који је делимично испуњен смећем и земљом и

источним јарком железничке пруге и пропустом кроз исте улива се опет у корито Чекминског канала према Брестовцу. У циљу трајне заштите овог дела насеља треба претходно да се уради техничка документација на основу које ће се извршити уређење овог водотока.

Током 2007. год, кроз насељено место Липовица, на каналу су извршени радови на дужини око 1500м, тако да овде практично не постоји могућност нових поплава. Међутим део канала од Липовице према Брестовцу уз железничку пругу, остао је не регулисан, тако да у случају наиласка великих вода постоји потенцијална опасност од плављена овог места.

**Плавна зона:**

*-дуж деонице тока канала Шараница у КО Чекмин, од насељеног места Чекмин до Липовачког атара лево и десно приобаље канала –површина плавне зоне око 20ха пољопривредног земљишта.*

*- дуж деонице канала у КО Липовица, од Чекминског атара кроз КО Липовица десно приобаље канала –површина плавне зоне око 20ха пољопривредног земљишта, у појасу западно од железничке пруге (пољопривредно земљиште, неколико стамбених објеката)*

*- деоница канала у КО Липовица од Липовице према Брестовцу уз железничку пругу –површина плавне зоне око 20ха пољопривредног земљишта, у појасу западно од железничке пруге (пољопривредно земљиште, саобраћајница)*

Јелашичка(Купиновачка) река је десна притока Јужне Мораве која се улива код Јелашнице. Њен слив обухвата делове КО Јарсеново, Горње и Доње Купиновице, Вел. Биљанице и Јелашнице. Бујичног је карактера. Кроз централни део села једним делом, десном обалом пролази главни пут-улица који је потпуно угрожен и однешен. Ово из разлога што је због неправилне експлоатације шљунка на уливном делу у Јужну Мораву дошло до продубљивања дна корита.

У циљу заштите треба извршити уређење корита реке од ушћа до краја села изградњом преграда, прагова и консолидационих појасева за заустављање даљег продубљивања дна корита и успостављања стабилности.

**Плавна зона: приобални појас доњег тока реке, ушће у Јужну Мораву, - КО Јелашница --површина плавне зоне око 6ха пољопривредног земљишта.**

Накривања протиче кроз насељена места Чукљеник, Накривањ и Стројковце и улива се у реку Ветерницу. У кориту ове реке налази се неколико консолидационих преграда за умањење брзине воде. Међутим, наведене каскаде се не одржавају тако да долази до угрожавања обала приликом наиласка већих вода, чиме се директно угрожава одређени број домаћинстава у селу Накривањ-долази до ерозије земљишта и проширивања корита реке. Из тих разлога , потребно је изградити неколико додатних консолидационих преграда како би се спречиле евентуалне штете у будућности.

**Плавна зона: ужи приобални појас средњег тока реке (десна обала ) око 50м тока од каскада у насељу Накривањ-КО Накривањ --површина плавне зоне око 2ха пољопривредног земљишта.**

**Ерозивна зона: ужи приобални појас средњег тока реке (лева обала ) око 50м тока од каскада у насељу Накривањ-КО Накривањ –угрожено неколико домаћинстава (економски и стамбени објекти).**

Сушица је река типично бујичног карактера која у свом току скупља и атмосферску воду, сливних подручја КО Игриште, Славујевце, Дрводеља, Кукуловце,

Г и Д. Јајна, и која са собом носи велике количине насипа, тако да силаском у равничарском делу – КО Г и Д. Јајна тај насип талози и изазива поплаве у самом насељеном месту (домаћинства) а нарочито велике штете изазива на пољопривредном земљишту. Током 2009 године град Лесковац је у сарадњи са ЈВП „Морава“-Ниш израдила-регулисала консолидациону преграду у кориту реке код моста у Г.Јајни, на делу пута Лесковац-Мирошевце, која је била оштећена поплавама из 2005. и 2008.године. Такође, очишћено(*измуљавање*) је око 600 м, дела корита реке узводно од моста у Ко Д.Јајна. Међутим, остало је још око 1.000 м (критичне зоне) крака корита Сушице које треба очистити, (*сеча шумског растиња, измуљавање и профилисање корита канала*) до улива у реку Ветерницу, како би се обезбедило нормално функционисање реке и спречило даље угрожавање пољопривредних површина и околних домаћинстава

#### **Плавна зона:**

*-приобални појас доњег тока реке, око 1000 м у делу корита реке узводно и низводно од моста у Ко Д.Јајна и око 1000м крака корита реке у КО Д.Јајна до улива у реку Ветерницу -КО Д.Јајна и Г.Јајна --површина плавне зоне око 12ха пољопривредног земљишта и више домаћинстава.*

*- приобални појас средњег тока реке, више краћих деоница-КО Дрводеља, Кукуловце, Шишинце –укупна површина плавне зоне око 9ха пољопривредног земљишта.*

**Бабичка река** – Бабичка река је типично бујичног карактера која у свом току скупља атмосферску воду са падина Бабичке горе. Као бујична река, у време великих падавина носи велике количине воде и насипа, тако да се силаском у равничарском делу, у КО Доња Лакошница, излива и талози насип, а нарочито велике штете изазива плавећи пољопривредно земљиште (око 20 ха) за ову КО најплодније земљиште. С обзиром на бујични карактер Бабичке реке, њено корито је најугроженије у доњем делу, према уливу у Јужну Мораву, у укупној дужини од око 1000м. Овде је корито обрасло шумским растињем, али је већи проблем у томе што је испуњено талогом наноса муља, али и због дугогодишњег немара и небриге мештана – одлагање великих количина отпада ( шаша, пластичне флаше и др. ), па су створена одређена критична места која су константна претња изливању, тако да на појединим местима талог достиже висину обала.

**Плавна зона: доњи ток Бабичке реке у делу око1000м узводно од улива у Јужну Мораву-КО Доња Лакошница--површина плавне зоне око 20ха (пољопривредно земљиште).**

**Рајнопољска река** – Рајнопољска река је типично бујичног карактера која у свом току скупља атмосферску воду са падина Бабичке горе. Укупна дужина тока реке је око 8км, протиче кроз КО Рајно Поље и Манојловце где се улива у Јужну Мораву. У кориту ове реке, у центру села постоји консолидациона преграда за умањење брзине воде. У претходном периоду наведене каскаде нису одржаване, пропусти су били запуњени наносом и муљем, тако да је, при већим падавинама, долазило до сталног угрожавања обала у дужини од око 200м низводно од каскада.

**Плавна зона и ерозиона зона: део тока Рајнопољске реке у дужини од око 200м низводно од моста у селу и консолидационих преграда-КО Рајно Поље--површина плавне зоне око 1,5ха (пољопривредно земљиште), стамбени и економски објекти, прилазни пут за домаћинства и пољопривредне парцеле.**

Из тих разлога , у 2014.години спроведени су радови на укупној дужини од око 130м у делу око пропуста у центру села, од преграда-шкарпи у кориту па у дужини од око 100м низводно. Радови су подразумевали: измуљавање и прочишћавање корита реке на око 130м трасе, изградњу потпорног зида на левој страни корита реке, уз прилазни пут, у дужини од 100м и висини од 1м, низводно од шкарпи до испод мањег пропуста према породичном газдинству и планирање и насыпање оштећеног прилазног пута у дужини од 30м у низводно од шкарпи.

## 2.2 Угроженост од појава подземних вода

На територији града Лесковца приметна је појава високог нивоа подземних вода у више Катастарских општина. Најугроженије су КО Липовица – око 60ха земљишта под ливадама и делом пољопривредно земљиште, као и КО Г. Буниброд и Д. Буниброд, Бадинце, Губеревац и Жижавица, где је константно, након великих количина атмосферских падавина, угрожено око 400ха пољопривредног земљишта, као и већи број кућа за становање и економских објеката.

Висок ниво подземних вода, у последњих неколико година, забележен је и у КО Велико Трњане, где обухвата око 30ха, чиме је угрожено пољопривредно земљиште, као и стамбени објекти.

## 2.3 Угроженост од количина испуштања вода из хидроакумулација

У горњем тoku реке Ветернице формирана је акумулација "Барје" (језеро Барје). Језеро Барје налази се на реци Ветерници на око 30 км узводно од Лесковца. Формирана акумулација простире се на локалитету који се назива клисура и има укупну запремину од 40,67 милиона м<sup>3</sup> воде. Укупна површина слива реке Ветернице до ушћа износи 515 м<sup>2</sup>, а сама акумулација контролише 236 км слива што чини 46 % од укупне сливне површине.

**Табела 5. Основне карактеристике језера Барје**

Редни број	Назив		Вредност
1.	Корисна запремина акумул. за водоснабдевање		21 Хм <sup>3</sup>
2.	Биолошки минимум:	у периоду великих вода	0,45 м <sup>3</sup> /с
		У периоду малих вода	0,3 м <sup>3</sup> /с
3.	Кота минималног радног нивоа		334 м.н.м.
4.	Кота круне бране		382 м.н.м.
5.	Површина воденог огледала при коти 370,55 м.н.м.		139 ха
6.	Средња дубина акумул. (В/А) за просечну годину		20,6 м

Дужина бране којом је језеро преграђено износи 326 м на круни (највишљој тачки), док ширина круне бране преко које прелази пут је 10 м. Максимална ширина бране у стопи је 350 м што је знатно више од њене дужине у круни. Висина вадобрана је 1,1 м, а капацитет прелива је 1.270 м<sup>3</sup>/с, док је капацитет евакуатора 280 м<sup>3</sup>/с.

За потребе пољопривредне производње изграђено је неколико мањих језера и то: у ДП Поречје из Вучја три језера и Плантажи АД у Винарцу.

У кориту реке Јужне Мораве формиране су на местима, позајмиштима песка, баре и најзначајније су код села Липовица и Локошница, као и код села Добротин и В. Грабовница.

Поред бране „Барје“ која је под надзором ЈП „Водовод“-Лесковац, на територији града Лесковца, као што је горе наведено присутне су следеће микроакумулације:

**Табела 6. Микроакумулација на територији града Лесковца**

Акумулацију изградио	Назив акумулације	КО
ДП „Поречје“ Вучје	Пресечина	Пресечина
	Бели поток 1	Бели поток
	Бели поток 2	Бели поток
	Бели поток 3	Бели поток
	Славујевце 1	Славујевце
	Славујевце 2	Славујевце
	Игриште	Игриште
„Навип-Плантажа“ ДОО Лесковац	Воћњак	Д.Стопање-Винарце
	Чардакиња 1	Подримце-Миланово
	Чардакиња 2	Подримце-Миланово
	Чардакиња 3	Подримце-Миланово
	Плантажа	Доње Стопање
	Чупарев кладанац	Винарце
	Кладанац	Винарце
ДП „Пољопривреда“ Лесковац	Турековац 1	Турековац
	Турековац 2	Турековац

Напред наведене микроакумулације су у релативно солидном стању и поред лошег одржавања од стране корисника. Због тога остоји потенцијална опасност да приликом обилнијих падавина дође до мањег изливања воде из ових микроакумулација или пуцања брана на њима, чиме би потенцијално била угрожена насељена места у њиховој близини и околно пољопривредно земљиште.

### 3. КРИТЕРИЈУМИ ЗА ПРОГЛАШАВАЊЕ ОДБРАНА ОД ПОПЛАВА

Критеријуми за проглашавање одбране од поплава дефинисани су Општим планом за одбрану од поплава за период од 2012-2018. год. („Сл.гл.РС“ бр.23/12) на основу III. Фазе одбране од поплава, тачке 2,3 и 4 за воде I реда и то:

- **Критеријум редовне одбране од поплава од спољних вода на водама I реда,**
- **Критеријум ванредне одбране од поплава од спољних вода I реда и**
- **Критеријум ванредне одбране код вода I реда бујичног карактера.**

За Воде I реда које су у надлежности ЈВП Србија воде, а налазе се на територији града Лесковца (реке Ј.Морава, Јабланица и Ветерница) меродавне водомерне станице за које су везани критеријуми за одређивање степена одбране налазе се на реци Ј.Морава у Грделици, за реку Јабланицу код села Печењевце, а за реку Ветерницу у Лесковцу – **Оперативни план за одбрану од поплава за 2017.год („Сл.гл.РС“ бр.5/17).** Критеријуми су следећи:

## **Река Ј.Морава – Грделица**

Редовна одбрана ..... ниво у ножици насипа  
Ванредна одбрана ..... ниво на 1.0 м испод круне насипа уз даљи пораст

## **Јабланица – Печењевце**

Редовна одбрана ..... водостај+150/ кота 207.32  
Ванредна одбрана ..... водостај+300/ кота 208.82

## **Ветерница – Лесковац**

Редовна одбрана ..... водостај+130/ кота 225.48  
Ванредна одбрана ..... водостај+200/ кота 226.18

На водама II реда, , према Општем плану за одбрану од поплава за период од 2012-2018. год. („Сл.гл.РС“ бр.23/12) на основу III. Фазе одбране од поплава , тачке 11и12 , критеријуми за проглашавање одбране од поплава се утврђују локалним оперативним планом за одбрану од поплава и то:

- *Критеријум редовне одбране од поплава -за деонице на којима постоје изграђени водни објекти,тј на којима се спроводи одбрана од поплава,*
- *Критеријум ванредне одбране од поплава од спољних вода - за деонице на којима постоје изграђени водни објекти,тј на којима се спроводи одбрана од поплава,*
- *Критеријум стање приправности- за воде на којима не постоје изграђени заштитни објекти.*

Планом одбране од бујичних поплава на територији града Лесковца (2008.год.) су дефинисане следеће фазе одбране:

<b><i>ФАЗА 1. Припрема за одбрану од бујичних поплава</i></b>
<b><i>ФАЗА 2. Ванредна одбрана од поплава</i></b>
<b><i>ФАЗА 3. Ванредно стање</i></b>
<b><i>ФАЗА 4. Отклањање последица штетног дејства вода</i></b>

**Фаза 1** – припрема за одбрану од поплава има највећи значај, с обзиром на природу бујичних поплава, где је по правилу расположиво време за реаговање на појаву бујичних падавина веома кратко. У овом периоду, неопходно је предузети све потребне мере како би се таласи бујичних вода, које се неминовно јављају, спровели до реципијента уз минимум штета. То пре свега значи детаљно упознавање проблема, добро планирање неопходних радова, обезбеђење неопходних средстава за ове радове, као и њихова реализација.

**Фаза 2** - наступа са појавом кише јаког интензитета и дужег трајања, у сливу који гравитира ка брањеном подручју. Предузимају се активности, мере и радови у складу са Планом одбране од бујичних поплава.

**Фаза 3** - наступа са најавом и појавом изливања поплавног таласа из основног корита, у условима непрекидних падавина у сливу и јаких пљусковитих киша на меродавном делу слива. Уводи се ванредно стање, посебне мере у саобраћају, по потреби евакуација становништва и добара.

**Фаза 4** - наступа након проласка бујичних падавина и поплавних таласа. Након детаљно евидентираних штета насталих за време поплава, спроводе се потребне мере и врше се неопходни радови да се отклоне последице поплава.

<b>КРИТЕРИЈУМИ</b> за припрему за извршење радова, мера и активности у одбрани од поплава и проглашење фазе одбране од поплава у надлежности града		
<b>Фазе одбране од поплава</b>	<b>Критеријуми за проглашење фазе одбране од поплава</b>	<b>Ранг и врста активности, мера и радова по фазама одбране од поплава</b>
<b>ФАЗА 1</b> Припрема за одбрану од бујичних поплава	<b><u>Припрема одбране</u></b>	<b>Мере и радови у припремном периоду</b> , за превентивно отклањање и за организовање одбране од плављења
<b>ФАЗА 2</b> Ванредна одбрана од поплава	<b><u>Најаве и појаве поплавне кише</u></b> дужег времена трајања- јаке пљусковите кише - кише јаког интензитета на меродавном делу слива тока	<b>Ванредне активности, мере и радови у спровођењу одбране од плављења</b>
<b>ФАЗА 3</b> Ванредно стање	<b><u>Најава и појава изливања поплавног таласа</u></b> из основног тока у условима непрекидних падавина у сливу и повремених јаких пљусковитих киша на меродавном делу слива. Извештаји о плављењу терена.	<b>Ванредно стање</b> , евакуација становништва и добара
<b>ФАЗА 4</b> Отклањање последица поплава	<b><u>Након појава изливања поплавног таласа</u></b>	Отклањање последица плављења

Критеријуми за проглашење редовне и ванредне одбране од поплава, од унутрашњих вода, разврстани су у четири групе: А, Б, Ц, и Д. Критеријум А се односи на стање евакуационог објекта, критеријум Б се односи на каналску мрежу и њену испуњеност водом, критеријум Ц се односи на засићеност земљишта од максималног водног капацитета на сливу са појавом поплавлених површина и критеријум Д се односи на висину снежног покривача на сливу мелиорационих система за одводњавање.

#### **4. МЕРЕ ЗАШТИТЕ ОД ПОПЛАВА**

У циљу спречавања настајања поплава, затим смањења штета насталих од поплава и ублажавања последица изазваних изливањем унутрашњих вода, предвиђа се читав низ мера и радњи за заштиту од поплава.

У смислу заштите од поплава разликују се:

- превентивне мере за заштиту од поплава,
- оперативне мере (пре и у току поплаве) и
- мере за ублажавање и отклањање последица изазваних поплавама, односно интервентне мере.

#### 4.1. Превентивне мере

У превентивне мере убрајамо све мере и радње које се предузимају ради спречавања настајања поплава и превентивног ублажавања последица њиховог деловања. Потребно је извршити низ додатних радњи у циљу превентивне заштите од поплава. Пре свега потребно је:

1. Редовно инвестирати и одржавати већ изграђене објекте и системе за одводњавање и одбрану од поплава, регулацију водотока, као и очувати постигнуто стање, спречавањем било какве изградње у зонама или на трасама постојећих објеката.

*Предвиђени радови у току 2017.године на одржавању водотокова на територији града Лесковца су:*

- **Радови на чишћењу корита канала у КО Белановце од асфалтног пута Лесковац –Бојник према пољу** -Ова активност предвиђа радове на деоници од асфалтног пута Лесковац –Бојник у укупној дужини 1200 м. Чишћење треба обавити у две фазе:**1)** у дужини од 1200метара извршити сечу дрвећа, шибља и шумског растиња, и **2)** у дужини од 1200 метара извршити измуљавање талога муља и отпадног материјала са проширивањем корита канала и уградњом пропуста **Ø600-(1x5м)** у дужини од 5м са насипањем тампон слоја шодера у количини од 10м<sup>3</sup>. Измуљавање корита ће се вршити на дубини од 0,6м са проширавањем корита у габариту од 1,0м..
- **Радови на чишћењу корита потока-канала у КО Накривањ-Бели Поток од асфалтног пута Лесковац –Вучје до КО Накривањ** -Ова активност предвиђа радове на деоници од улива у страи канал код асфалтног пута Лесковац –Вучје према селу Накривањ у укупној дужини 2500 м. Чишћење треба обавити у две фазе:**1)** у дужини од 2500метара извршити сечу дрвећа, шибља и шумског растиња, и **2)** у дужини од 2000 метара извршити измуљавање талога муља и отпадног материјала са проширивањем корита канала и уградњом пропуста **Ø600-(2x4м)** са насипањем тампон слоја шодера у укупној количини од 8м<sup>3</sup>. Измуљавање корита ће се вршити на дубини од 0,8м са проширавањем корита у дну у габариту од 1,0м.. Извршити прочишћавање постојећих пропуста (машински, ручно).
- **Радови на поправци обалоутврде корита канала „Брза вода“ у КО Д.Бунуша и вађењу пањева више топола из корита** -предвиђени су радови у кориту канала „Брза вода“ у КО Д.Бунуша. Радови подразумевају: **фаза 1)** – ископ и одвоз пањева раније посечених топола. и **фаза 2)**- довоз, насипање и сабијање земље на обалоутврдама уз парцеле са које је однет део земљишта –предвиђена количина земље за насипање 40м<sup>3</sup>.
- **Радови на чишћењу корита канала „Шаиновачки канал“ у КО Шаиновац.**-Радови на око 660 м у дужини корита канала од објекта стругаре до улива у реку Ветерницу. Чишћење треба обавити у две фазе:**1)** у дужини од 660метара извршити сечу дрвећа, шибља и шумског растиња, и **2)** у дужини од 660 метара извршити измуљавање талога муља и отпадног материјала са проширивањем корита канала. Измуљавање ће се вршити на дубини од 0,5м са проширавањем канала у габариту од 1,5м, са одлагањем материјала на страну.



- **Радови на чишћењу корита одводног канала у КО Винарце тзв „канал од тзв Дакин млин до улива у тзв Светосавски канал“**,–планирани су радови на око 442м у дужини корита одводног канала. Чишћење треба обавити у дужини од 442метара и то извршити измуљавање талога муља и отпадног материјала ( са одвозом) и проширивањем корита јарка. Измуљавање ће се вршити на дубини од 0,6м са проширивањем канала у габариту од 1,0м.
- **Радови на чишћењу корита одводног канала у КО Винарце тзв „ Светосавски канал“** од комплекса плантаже до улива у корито реке Јабланиве“,–планирани су радови на око 1360м у дужини корита одводног канала. Чишћење треба обавити у дужини од 1360метара и то у три фазе:**1)** у дужини од 1360метара извршити сечу дрвећа, шибља и шумског растиња, **2)** у дужини од 1360 метара извршити измуљавање талога муља и отпадног материјала са проширивањем корита јарка,. Измуљавање ће се вршити на дубини од 0,6м са проширивањем канала у габариту од 1,0м **3)** уклањање старих пропуста и постављање нових пропуста  $\varnothing$  600 дужине од 7м и  $\varnothing$  1000 дужине од 7м ( самена постојећег ) са насипањем слоја шодера од 30м<sup>3</sup>.
- **Радови на изради потпорног зида-десне обалоутврде код моста и чишћењу дела корита реке Сушице у КО Игриште-** планирани су радови на око 200м у дужини корита реке Радови подразумевају **:1)** израду десног потпорног зида од армираног бетона (ископ земље- са одвозом ископа (12\*1,5-2,8),укупно - 50,4м<sup>3</sup>), опшивање оплатом и уградњу армираног бетона на десној страни (10\*0.3\*2.8)-укупно 8,4м<sup>3</sup>), **2)** у дужини од 200 метара извршити измуљавање талога муља и отпадног материјала са проширивањем корита реке,. Измуљавање ће се вршити на дубини од 0,5м са проширивањем дна корита у габариту од 2,0м
- **Радови на изради потпорних уливних зидова-лептир од армираног бетона на делу одводног канала поред фабрике Фатекс у КО Вучје-**Радови подразумевају : ископ земље, опшивање оплатом и уградњу армираног бетона на левој и десној страни канала у димензијама од 2м x 1,5 x 0,2.
- **Радови на чишћењу корита канала код Новог насеља у КО Вучје** од Вучјанског пута до улива у корито реке Вучјанке“,–планирани су радови на око 240м у дужини корита одводног канала. Чишћење треба обавити у дужини од 240метара и то у три фазе:**1)** у дужини од 240метара извршити сечу дрвећа, шибља и шумског растиња, **2)** у дужини од 240 метара извршити измуљавање талога муља и отпадног материјала са проширивањем корита јарка,. Измуљавање ће се вршити на дубини од 0,6м са проширивањем канала у габариту од 1,0м **3)** постављање пропуста  $\varnothing$  600 дужине од 5м са насипањем слоја шодера од 10м<sup>3</sup>.
- **Радови на чишћењу корита канала из поља дуж Вучјанског пута у КО Жабљане**–планирани су радови на око 650м у дужини корита одводног канала. Чишћење треба обавити у дужини од 650метара и то у две фазе:**1)** у дужини од 650метара извршити сечу дрвећа, шибља и шумског растиња, **2)** у дужини од 650 метара извршити измуљавање талога муља и отпадног материјала (са одвозом) са проширивањем корита јарка,. Измуљавање ће се вршити на дубини од 0,6м са проширивањем канала у габариту од 0,6м

- **Радови на уређењу дела канала и обалоутврде корита канала „Бели камен-Лојзиште“ у КО Каштавар са постављањем пропуста** -предвиђени су радови у делу корита канала „Бели камен-Лојзиште“ у КО Каштавар. **Радови подразумевају: фаза 1)** – земљане радове -ископ и растур земљишта за уређење локације за намештање пропуста (грејдером). и **фаза 2-** постављање пропуста  $\varnothing$  1000 дужине од 6м са насипањем и разастирањем слоја шодера од 100м<sup>3</sup>.
- **Радови на каналу „Студенка“ у КО Липовица-израда пропуста на две локације.** - Предвиђени су радови на постављању пропуста **кориту канала „Студенка“ у КО Липовица. Радови подразумевају:** постављање нових пропуста  $\varnothing$  1000 на две локације 2x4м са насипањем слоја шодера у укупној количини од 15м<sup>3</sup>.
- **Радови на чишћењу корита канала „стара Ботуња“у КО Радоњица–** Радови на око 225 м у дужини корита канала од пропуста на старом кориту канала на сеоском путу, **трасом иза кућа до улива у одводни канала уз асфалтни пут Лесковац-Мирошевце.** Чишћење подразумева : у дужини од 225 метара извршити измуљавање талога муља и отпадног материјала са проширивањем корита канала. Измуљавање и ископ ће се вршити на дубини од 0,8м са проширавањем канала у габариту од 1,0м, са са одлагањем материјала на страну.
- **Радови на чишћењу корита тзв. “Хисарски канал“ од излаза из села-у КО Д.Синковце (завршетак прошлогодишњих радова) до излаза из села Г.Синковце-** Предвиђени су радови на око 1650 м **од завршетка прошлогодишњих радова до излаза из села Г.Синковце.** Чишћење треба обавити у две фазе:1) у дужини од 1650метара извршити сечу дрвећа, шибља и шумског растиња, 2) у дужини од 1650 метара извршити измуљавање талога муља и отпадног материјала са проширивањем корита канала. Измуљавање ће се вршити на дубини од 0,7м са проширавањем корита у габариту од 2,0м..
- **Радови на чишћењу корита тзв. “брзански пољски канал“ -у КО Брза-** Предвиђени су радови на око 1255 м **од комасираног дела до улива у канал Брза 1.** Чишћење треба обавити у трифазе:1) у дужини од 1255метара извршити сечу дрвећа, шибља и шумског растиња, 2) у дужини од 1255 метара извршити измуљавање талога муља и отпадног материјала са проширивањем корита канала. Измуљавање ће се вршити на дубини од 1,5м са проширавањем корита у габариту од 2,0м..и 3)чишћење постојећег пропуста.
- **Радови на чишћењу и уређењу корита канала зв.„Беговка 1“ у КО Прибој** -Радови на деоници од пропуста на путу Прибој Залужње, код школе, у укупној дужини 1025 м узводно. Чишћење треба обавити у три фазе: **фаза 1-**у дужини од 1025метара извршити сечу дрвећа, шибља и шумског растиња, **фаза 2** у дужини од 1025 метара извршити измуљавање талога муља и отпадног материјала са проширивањем корита канала и чишћењем пропуста (3 локације). Измуљавање ће се вршити на просечној дубини од 0,7м са проширавањем канала у габариту од 1,5м, са чишћењем наноса испод пропуста (машински, ручно) и **фаза 3-**уклањање елемената старог озиданог корита и израда новог бетонског корита са покровним бетонским плочама ( укупна дужина 20м) кроз двориште економског домаћинства.

- **Радови на чишћењу и уређењу корита путног канала у КО Миршевце – наставак ранијих радова** -Радови на деоници од 250м дужине, од завршетка пређашних радова до улива канала у одводни канал. Радове треба обавити у четири фазе: **фаза 1**-у дужини од 250метара извршити измуљавање талога муља и отпадног материјала са проширивањем корита канала, Измуљавање ће се вршити на просечној дубини од 0,5м са проширивањем канала у габариту од 1,0м, **фаза 2** извршити израду уливног бетонског шахта од армираног бетона са покровном бетонском плочом ( два зида димензија 1м x 1м x 0,1м , покровна плоча 1м x 1м x 0,1м са уградњом металног поклопца ) и **фаза 3**- постављање цеви  $\text{Ø} 500$  укупне дужине од 10м са насипањем и разастирањем слоја шодера од  $20\text{м}^3$  и **фаза 4**- постављање пропуста  $\text{Ø} 400$  и то  $3 \times 4\text{м}$  са насипањем и разастирањем слоја шодера од  $15\text{м}^3$ .
- **Радови на чишћењу корита тзв. “Аишки поток“ -у КО Предејане-** Предвиђени су радови на око 200 м од каскаде код пропуста у горњем делу корита до импровизованог моста у насељеном делу. Чишћење треба обавити у дужини од око 200 метара- 1)извршити измуљавање талога муља и отпадног материјала са проширивањем корита канала. Измуљавање ће се вршити на дубини од 1,5м са проширивањем корита у просечном габариту од 2,0м. и 2) по процени извршити корекцију дела корита и то десне стране(обале) на месту скретања потока-са ископом земље
- **Радови на чишћењу дела корита тзв. “Поток код игралишта“ -у КО Предејане-наставак започетих радова** Предвиђени су радови на око 10 м узводно од моста на локалном путу. Радови подразумевају чишћење наноса земље, талога и муљау дужини од око 10 метара- извршити измуљавање талога муља и отпадног материјала са проширивањем корита канала. Измуљавање ће се вршити на дубини од 2,0м са проширивањем корита у просечном габариту од 4,0м.
- **Радови на чишћењу корита Орашачке реке у КО Јарсеново у центру села -**Активност предвиђа радове на деоници од моста у центру села и то узводно 100м и низводно 100м. Чишћење треба обавити у две фазе:1) у дужини од 200метара извршити сечу дрвећа, шибља и шумског растиња, и 2) у дужини од 200 метара извршити измуљавање талога муља и отпадног материјала са проширивањем корита. Измуљавање корита ће се вршити на дубини од 0,6м са проширивањем корита у габариту од 2,0м..
- **Радови на чишћењу корита бочног одводног канала у КО Јарсеново у центру села -**Активност предвиђа радове на деоници у центру села и то у дужини од 150м. Чишћење треба обавити у две фазе:1) у дужини од 150метара извршити сечу дрвећа, шибља и шумског растиња, и 2) у дужини од 150 метара извршити измуљавање талога муља и отпадног материјала са проширивањем корита. Измуљавање корита ће се вршити на дубини од 0,5м са проширивањем корита у габариту од 1,0м..

2. Редовно пратити све параметре који могу утицати на евентуалну појаву поплава, а прикупљене податке статистички обрађивати, анализирати и о евентуалним значајним променама известити надлежна предузећа, органе и службе.

3. Прецизно регулисати начин плаћања, односно поступак материјалне надокнаде за ангажовану радну снагу и материјално-техничка средства, која су коришћена у одбрани од поплава.

4. Организовати месне заједнице које имају проблема са плављењем земљишта, да сваке године у периодима " великих вода "( у пролеће), када дође до топљења снега у брдско - планинским пределима и до честих и обилних пролећних киша, предузму мере ради извођења кратких акција на уређењу и чишћењу корита бујичних реке, потока и канала, који протичу кроз угрожена села, нарочито на деловима где су корита затрпана отпадом који мештани бацају. Веома је битно стално одржавати и чистити јаркове поред главних саобраћајница, како би велике количине воде могле несметано да отичу. Опремити месне заједнице у граду као и у сеоским срединама одређеном количином опреме и материјалних средстава, као што су на пример: заштитна одећа и обућа, ручни алат, колица, џакови за песак, батеријске лампе и сл.

5. Издвојити додатна материјална средства из Буџета града за:

- израду главног пројекта заштите територије града Лесковца од поплава изазваних изливањем унутрашњих вода;

С обзиром на величину и комплексност проблема, израда овог пројекта захтева време и ангажовање већег броја стручњака из ове области. Израдом овог пројекта постигло би се трајно и комплетно решење одбране од поплава унутрашњим водама, са детаљно разрађеним упутствима, мерама и организацијом спровођења одбране, прецизно утврђеним проценама угрожености и сл.

- аероснимање приликом појаве поплава насталих изливањем унутрашњих вода.

На овај начин би се добила најтачнија представа о стварно угроженим просторима, степену угрожености, распореду природних депресија и сл. Ова средства морају бити строго наменска, како би се могла употребити у тренутку настанка поплава. Аероснимање се мора извршити у неколико наврата, по могућству у периодима са различитим вредностима нивоа подземних вода, водостаја и сл.

- израду пројектно-техничке документације и изградњу система отворених канала за одвођење атмосферских вода и пројеката регулације бујичних потока и антиерозионог уређења тог подручја

- набавку додатних материјално-техничких средстава за одбрану од поплава (теренска возила, алати, покретни црпни агрегати на дизел погон, заштитна средства - одећа и обућа, џакови за песак, лампе и сл.)

7. Организовати службе осматрања и јављања.

8. Ради заштите од поплава на територији града, треба разрадити План коришћења саобраћајница, телекомуникационих система, система радио-везе између радио-аматера и сл. у случају поплава.

9. Планом предвидети и начин регулисања саобраћаја у ванредним условима, правце и начине кретања возила за снабдевање, возила хитне помоћи, комуналних служби, служби за хитне интервенције и осталих приоритетних служби и органа.

10. Разрадити План евакуације, услове за проглашење евакуације, места и начин збрињавања људи и материјалних добара, укључујући и евакуацију и смештај најважније документације и архива, уколико то већ није регулисано неким другим плановима, одлукама и сл.

11. Разрадити начине и варијанте упозоравања и обавештавања и сталног информисања грађана, при чему посебну пажњу треба обратити на упозоравање и обавештавање грађана који нису у могућности да прате редовне системе комуникације (слепи, глуви, неписмених и сл.), уколико то већ није регулисано неким другим постојећим актима.

12. Стално едуковати становништво у смислу обуке, поступања у одређеним ситуацијама, информисањем о начинима и местима за евакуацију и сл.

13. Јавно комунално предузеће треба да изради план рада у ванредним ситуацијама, који се односи на поплаве изазване изливањем унутрашњих вода.

14. Разрадити план одржавања виталних система (водовод, канализација, снабдевање електричном енергијом, одржавање чистоће, здравствена заштита, интервентне службе, рачунарски системи и сл.).

15. Обезбедити помоћне и алтернативне изворе енергије.

За спречавање штета које изазивају бујице неопходно је редовно одржавање корита бујичних водотокова, као и пошумљавање и затрављивање површина у брдским теренима подложним ерозији. Тиме би се смањило засипање корита наносом и омогућио већи проток воде.

Уопште узев, превентивним мерама би се у знатном проценту смањила опасност од поплава. Нарочито би требало обратити пажњу на следеће:

- Редовно одржавање путних канала, чишћење и продубљивање како би се повећала пропусна моћ. Ово из разлога што су на појединим путевима, на више места путни канали нефункционални, било због неадекватног профила цеви преко којих су прављени улази у дворишта било због неодржавања па чак и потпуног затварања.

- Одржавање канализационе опреме у границама урбанистичког плана насеља, непосредно испред зграда, дворишта, паркова и др, као и уставе, црпке и сличне објекте, у оквиру обезбеђених средстава.

- Интензивирање рада инспекцијских служби који би у случају непоштовања одредби одлука о комуналној хигијени и изградњи објеката, благовременим доношењем решења отклонили недостатке. С тим у вези, значајну улогу у одржавању корита водотока другог реда(стална контрола било по пријави грађана, било службено) имаће Комунална полиција Града Лесковца сходно Закону о комуналној полицији (Сл.Гл.51/2009, члан1 и 9).

#### **4.2. Оперативне (интервентне) мере за одбрану од поплава изазваних изливањем вода II реда**

Интервентне мере односе се на активности које се спроводе у времену непосредне опасности од изливања или у случају појаве поплава.

Радње које се врше у овом случају, подразумевају:

- израду привремених насипа на угроженим деоницама - "зечји насипи "
- отварање и плавлјење привремених ретензија на основу увида на терену, плавлјења околног терена по принципу " мање штете "
- евакуацију становништва и материјалних добара, докумената, архива ...
- збрињавање угрожених и настрадалих
- ангажовање додатне радне снаге и материјално-техничких средстава ради ефикаснијег спровођења одбране
- евентуално ангажовање Војске Србије

- спровођење мера одбране од поплава из важећег општег и оперативног плана за одбрану од поплава.
- ангажовање Комуналне полиције града ради предузимања хитних мера заштите од поплава из надлежности града, кад те мере не могу правовремено да предузму други надлежни органи града и овлашћене организације, о чему одмах обавештава те органе односно организације. У случају опасности изазване поплавама комунална полиција учествује у спасавању и пружа помоћ другим органима, правним и физичким лицима на отклањању последица... (Сл.Гл.51/2009, члан 5).

#### **4.3. Мере за ублажавање и отклањање последица изазваних поплавама**

Под овим мерама подразумевају се радње на санацији, реконструкцији и поновној изградњи објеката оштећених елементарном непогодом.

Такође, ове мере обухватају и потпуну или делимичну надокнаду штете оштећеним физичким и правним лицима, насталу као последица елементарне непогоде. Накнада штете може се реализовати у новцу, грађевинском материјалу и сл.

#### **4.4 Проглашење и укидање одбране од поплава**

Одбрану од поплава на регулисаним деоницама водотокова на територији града Лесковца-Јужна Морава од ушћа Јабланице до ушћа Ветернице (7,92км), Јабланица од железничког моста код Печењевца до Винарца(11,95км), Јабланица уз Хисарски канал од ушћа у Јабланицу(17,35км), Ветерница у Лесковцу(8,3км) проглашава и укида ЈВП “Србијаводе” на основу Наредбе о утврђивању Оперативног плана одбране од поплава за 2017.г.(„Службени гласник РС” бр.5/2017).

Редовну, односно ванредну одбрану од поплава на водама II реда на којима се спроводи одбрана од поплава проглашава члан надлежног штаба за ванредне ситуације задужен за мере заштите од поплава у сарадњи са стручно оперативним тимом за одбрану од поплава штаба за ванредне ситуације и о томе обавештава надлежног руководиоца из републичког оперативног плана (6. Проглашење и укидање одбране од поплава, тачка 7. Општи план одбране од поплава за период од 2012-2018.године (“Службени гласник РС” бр.23/12).

О потреби проглашења ванредне ситуације услед поплава на водама II реда на територији града Лесковца одлучује градоначелник (3. Фазе одбране од поплава, тачка 15. Општи план одбране од поплава за период од 2012-2018.године (“Службени гласник РС” бр.23/12)).

### **5. АНГАЖОВАЊЕ РАДНЕ СНАГЕ, ОПРЕМЕ И МЕХАНИЗАЦИЈЕ**

#### **5.1. Субјекти одбране од поплава и други правни субјекти**

У одбрани од поплава на водоточима који се не налазе у републичком Оперативном плану за одбрану од поплава ангажују се следећи субјекти:

- Градски штаб за ванредне ситуације
- стручна лица из предузећа која својом оперативом директно учествују у одбрани, као и стручна лица из институција које могу бити ангажоване у различитим фазама одбране (војска РС, полиција, Ватргасне

службе итд.);

- представници градских виталних система - медицинске службе, народна одбрана, центри за обавештавање и узбуњивање, полиција, противпожарна заштита, електродистрибуција, Црвени крст;
- представници привредних система града.

На подручјима града који обухватају обе категорије водотока (са и без изграђених заштитних система) морају се респектовати основна начела интегралне одбране од поплава. То подразумева потпуну и перманентну координацију и синхронизацију свих мера одбране од поплава на водотоцима који се налазе у Оперативном плану за одбрану од поплава и на онима изван система.

Градски Штаб за ванредне ситуације, у погледу одбране од поплава обавља следеће дужности:

- руководи свим активностима означеним у шеми активности у надлежности града (административне, хидротехничке и комуналне активности), у периоду ванредних хидролошких околности – од момента најаве поплаве до престанка опасности.
- руководи и координира учешће свих субјеката у одбрани од поплава, у синхронизованом спровођењу свих планираних мера заштите од вода.
- Обезбеђује услове за израду техничке документације за одбрану од поплава за подручје града
- Врши перманентно прикупљање информација од РХМЗ о метеоролошкој и хидролошкој ситуацији на подручју Лесковца.
- Организује праћење најаве бујичних падавине и организује систем узбуњивања становништва у случају потребе.
- Обезбеђује услове за реализацију програма мера и активности за информисање и едукацију јавности
- по потреби подноси захтев Министарству одбране за ангажовање расположиве исправне механизације од свих власника и грађана по основу радне обавезе, односно ангажовање специјалних јединица цивилне заштите ради организације одбране од поплава,
- по потреби се обраћа са захтевом за помоћ надлежној јединици Војске Србије, на територији града Лесковца,
- издаје налоге за ангажовање комуналних, здравствених и других стручних служби ради предузимања мера у зависности од дате ситуације,
- у случају потребе организује евакуацију грађана, смештање материјалних средстава и организује њихово збрињавање,
- руководи активностима и радовима на отклањању последица поплава по престанку опасности
- остварује контакт са институцијама за благовремено пружање финансијске и материјалне помоћи угроженом становништву и привреди на подручју града.

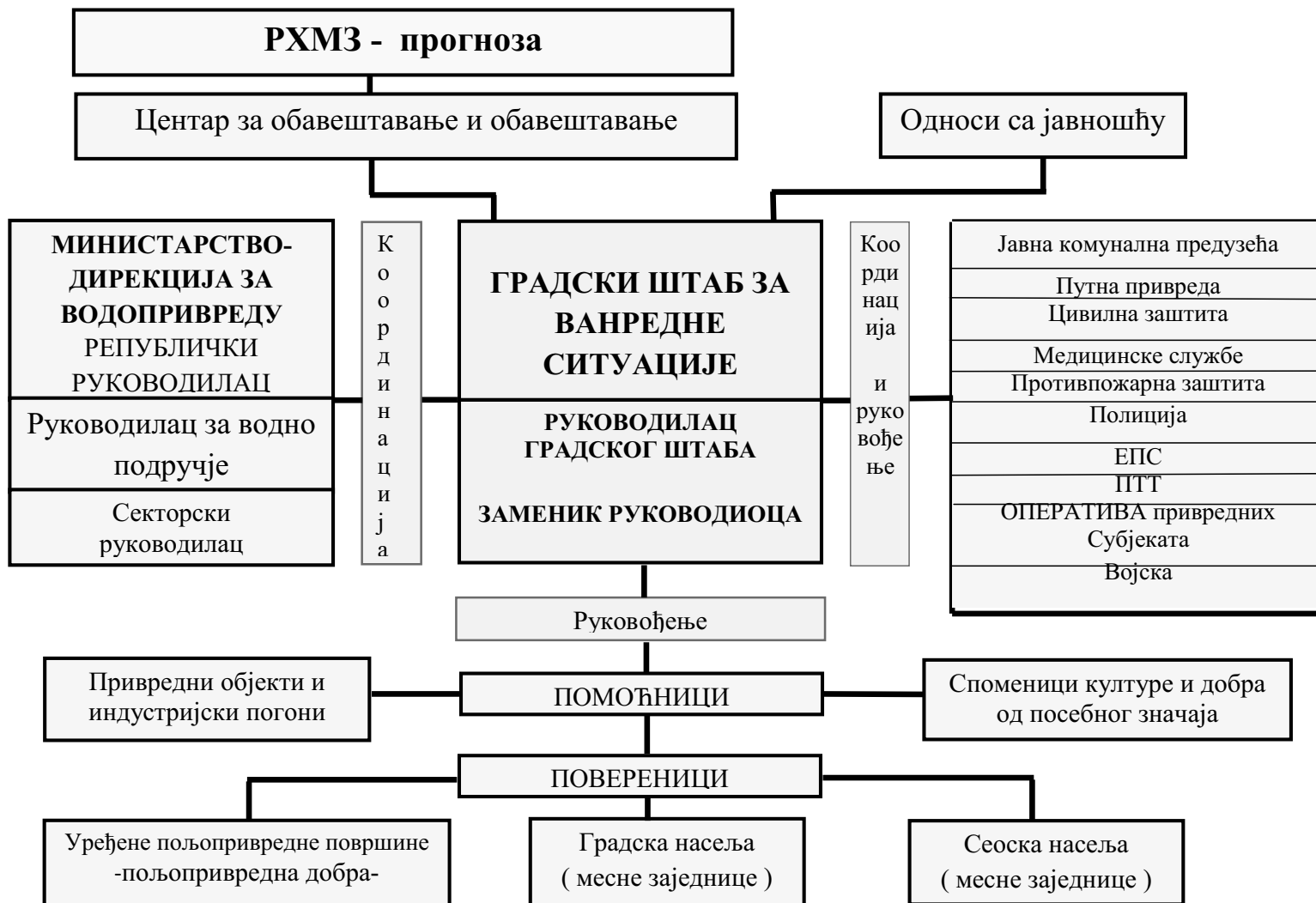
Управљање радом Штаба врши се руковођењем и координацијом, у складу са дефинисаном шемом руковођења и координације у одбрани од поплава. Руковођење радом Штаба се односи на субјекте који су у директној надлежности Штаба. Руковођење се врши директно или посредством заменика и помоћника.

Координација рада Штаба се односи на субјекте који аутономно обављају своје активности у одбрани од поплава. Координација се врши директно или посредством заменика и помоћника .

Седиште Штаба је у просторијама Скупштине Града Лесковца. Начин комуникације је одређен постојећим системом веза – телефонима и фах-ом. Обезбеђење мобилног система веза за потребе одбране од поплава је дугорочна обавеза Штаба.



Схема бр.1. *Руковођење и координације рада штаба за ванредне ситуације ситуације на ситуације на територији Града Лесковца*



**5.2. Списак фирми укључених за потребе одбране од поплава, које поседују  
потребну механизацију и опрему**

Ред Број	СУБЈЕКАТ	ЗАДАЦИ У ОДБРАНИ ОД ПОПЛАВА	Покретна и друга средства која се могу ангажовати у одбрани од поплава
1.	Дом Здравља Лесковац	спречавање појаве епидемије прегледом и контролом болесника	лабораторија санитарска возила
2.	Завод за јавно здравље Лесковац	спречавање појаве епидемије прегледом и контролом воде, и хране	Лабораторија Путнички ауто
3.	Градска Управа за екологију-Фонд за унапређење екологије града Лесковца	спречавање појаве епидемије прегледом и контролом воде, земљишта и ваздуха	путничка кола прибор за узорковање средства за ДДД
4.	МП-База пут	-Врши израду недостајућих одрамбених насипа, ојачавање постојећих и поправку оштећених насипа. Пресецање канала за одвођење воде, чишћење насипа испод мостова и чишћење пропуста на путевима Поправка оштећених путева и путних прелаза. -Санација објеката предвиђених за смештај евакуисаних	Булдожери Багери Грејдери камиони  - Миксер Мешалице Комбинирка Камиони
5.	ПЗП Врање	Врши израду недостајућих одрамбених насипа, ојачавање постојећих и поправку оштећених насипа. Пресецање канала за одвођење воде, чишћење насипа испод мостова и чишћење пропуста на путевима Поправка оштећених путева и путних прелаза.	Булдожери Багери Грејдери камиони
6.	ПЗП Мрханизација Власотинце	Врши израду недостајућих одрамбених насипа, ојачавање постојећих и поправку оштећених насипа. Пресецање канала за одвођење воде, чишћење насипа испод мостова и чишћење пропуста на путевима Поправка оштећених путева и путних прелаза.	Булдожери Багери Грејдери камиони
7.	АД Френки	Превоз угрожених при извршењу евакуације	Аутобуси
8.	ЈКП Водовод Лесковац	Снабдевање водом за пиће евакуисаног становништва и животиња	Цистерне за воду Комплекти ручног алата
9.	РЦ Кукавица	Праћење метеостања и достављање прогнозе	Радар, Средства за везу

*Неопходна опрема, механизација и расположиви материјал и остала средства за потребе ефикасне одбране од поплава биће складиштена у*

објектима фирми предвиђеним за обављање потребних активности. Допремање истих до поплавом погођених подручја ће се вршити превозним средствима предвиђених фирми.

### 5.3. Начин деловања у случају поплава на одређеној деоници

#### (дужности и обавезе)

Градски штаб за ванредне ситуације на територији града Лесковца у сарадњи са надлежном управом, као и у комуникацији са Хидрометеоролошким заводом, РЦ “Кукавица”, прикупља информације о могућности настанка поплава на одређеној деоници.

Савети Месних заједница-председник, у случајевима најаве веће количине падавина и могућности настанка поплава на одређеној деоници, обавештава деоничног повереника, док исти о свему обавештава Главног руководиоца - команданта одбране од поплава (Градског штаба за ванредне ситуације) или његовог заменика.

Деонични повереник, уз сагласност Главног руководиоца, организује одбрану, у сарадњи са оперативом привредног субјекта које је задужено за обезбеђење алата, материјала, опреме и механизације на тој локацији, сходно Закону о ванредним ситуацијама, члан 16 и 20 (Сл.Гл. РС 111/2009 од 29.12.2009. год.).

**Табела 7. Привредни субјекти задужени за одржавање водотока II реда у случају поплава на територији града Лесковца**

Назив привредног субјекта	Овлашћено лице и бр.телефона	Назив водотока-деоница за које је привредни субјекат задужен у случају поплава
МП-База пут	Братислав Станојевић, директор 016/281-310 063/117-1-433	<i>Канал Баре од власитинског пута до ушћа у Ветерницу, Шараница, Чекмински поток, Река Вучјанка, Сушица, Накривањска река</i>
„ПЗП“ Врање	Александар Михајловић, управник РЈ Лесковац 016/252-824 062/512-031	<i>Канал Баре од изворишта до власитинског пута Туловска река, река Јањичарка, Слатинска река, Козарачка река, Предејанка</i>
„ПЗП“ Механизација-Власотинце	Јован Цветковић, власник 016/875-546	<i>Туловска река, река Јањичарка, Слатинска река,</i>

За потребе хитне реакције у случају већих поплава или изливања водотокова ниже ранга (растеретни канали и др) сходно горе наведеном закону биће ангажована и остала предузећа мањих капацитета (са адекватном опремом и механизацијом), а која имају седиште или активне Радне јединице на територији Града Лесковца.

Одбрана од поплава садржи потребне радове предвиђене на подизању

одбрамбених насипа од земље, односно подизање насипа од цакова пуњених песком. С обзиром на немогућност складиштења потребног материјала за подизање насипа, као први корак одбране од поплава, треба предузети довоз материјала механизацијом за израду насипа.

Сходно Закону о комуналној полицији (Сл.Гл.51/2009, члан 5), Комунална полиција града Лесковца *„предузима хитне мере заштите животне средине, заштите од елементарних и других непогода, заштите од пожара и друге заштите из надлежности града, кад те мере не могу правовремено да предузму други надлежни органи града и овлашћене организације, о чему одмах обавештава те органе односно организације...“*.

*„...У случају опасности изазване елементарним непогодама и другим облицима угрожавања из става 1. овог члана комунална полиција учествује у вршењу спасилачке функције и пружа помоћ другим органима, правним и физичким лицима на отклањању последица...“*.

У случају потребе ангажовања већег броја лица, а што се у пракси најчешће догађа, Штаб за ванредне ситуације, односно Главни руководилац одбране од поплава, уз помоћ надлежне управе и месних заједница, обезбеђује потребно људство од становника угроженог подручја из месних заједница. У складу са проценом и потребама, у сарадњи са организацијом Црвеног крста Лесковац и Командом гарнизона Лесковац, обезбеђује се потребан број волонтера, односно војних обвезника на служењу војног рока. За потребе решавања проблема на поплавленим подручјима, биће ангажоване јединице ватрогасаца и то за: вађење воде из потребе, разношење воде за пиће и др.

Након извршене процене, као и праћења досадашњег стања на плавним површинама, правци евакуације су опредељени плановима месних заједница града и села.

У зависности од обима поплавног таласа, Оперативни Штаб ће благовремено:

1. осигурати да угрожено становништво буде обавештено о потреби евакуације, о томе где је крајње одредиште, којим путевима се иде и у које време

2. обезбедити превозна транспортна средства и припремити домаћинства и привреду за евентуалну евакуацију

3. обезбедити са Домом здравља Лесковац специјалну помоћ онима којима таква помоћ буде потребна ( слепи, инвалиди и др.)

4. обезбедити са ПУ Лесковац контролу саобраћаја и идентификовати путеве и возила за евакуацију

5. успоставити надзор над спровођењем евакуације, како би се обезбедила сигурност у реализацији акције

У случају неопходне евакуације, смештај становништва организује се код пријатеља и рођака. У случају да нема довољно места, задужује се Савет месне заједнице, територије која је поплавлена, да обезбеди простор за смештај угрожених лица( просторије школа, Домова културе исл.). Уколико је и ова опција ограничена, Градски Штаб за ванредне ситуације доноси одлуку о даљим активностима у вези евакуације угроженог становништва.

Градски штаб за ванредне ситуације у складу са овлашћењима и ангажовању, обавезан је да се у редовним околностима састаје једном у шест месеци и о истом поднесе извештај Градском већу. У ванредним околностима – поплавама, извештај о ангажовању подноси у року од 15 дана од дана настанка.

Редован годишњи извештај, обавезан је да поднесе Градском већу односно Скупштини, у месецу децембру календарске године.

## 6. РУКОВОЂЕЊЕ ОДБРАНОМ ОД ПОПЛАВЕ

### 6.1 СПИСАК ЧЛАНОВА ШТАБА ЗА ВАНРЕДНЕ СИТУАЦИЈЕ НА ТЕРИТОРИЈИ ГРАДА ЛЕСКОВЦА

Име и презиме	Предузеће и функција	Послови у штабу	Телефон на послу	Мобилни телефон
Руководилац Др Горан Цветановић	Град Лесковац градоначелник		016/ 200-804	
Заменик Драган Јовановић	Град Лесковац Заменик градоначелника		016/200-805	
Мирослав Јефтић	Шеф одсека за управљање ризицима и ЦЗ, одељење за ванредне ситуације у Лесковцу		016/53283; 016/51351	
Чланови				
Бобан Соколовић	Град Лесковац Одељење за привреду и пољопривреду	Заштита и спасавање од поплава, снежних наноса, градова и суше	016/ 212-295	065/ 445-1473
Ђикић Слађана	Град Лесковац Одељење за заштиту животне средине,	Заштита од РХБ и од техничко-технолошких несрећа	016/233-380 237-170	065/4446069
Јасминка Миленковић	Одељење за урбанизам	Заштита од рушења и спасавање код земљотреса, клизишта и олуја	016/ 212-774	
Слободан Милошевић	Одељење за опште послове, послове МК и МЗ и З.П.	Вежа са МЗ и др.оперативни и евид.послови	016/ 252-894	065/ 4441296
Бојан Тојага	Одељење за друштвене делатности	За послове евакуације	016/ 252-894	
Петар Илић	Капетан III класе наставни центар Војске Србије	Координација са Војском Србије		066/900-0773 069/668-769

Томислав Илић	Заменик начелника ПУ Лесковац	Координација са ПУ Лесковац		
Миленко Миленковић	Директор ЈП урбанизам и изградња Лесковац	Послови склањања људи и материјалних добара	016/241-913	064/ 2136408
Драган Величковић	Секретар Градске организације Црвеног крста	Збрињавање становништва	016/234-081	063/407-334
Павловић Горан	Шеф одсека за превентиву Одељења за ванредне ситуације у Лесковцу	Заштита и спасавање од пожара, експлозија и НУС-а		064/8923667
Др Славиша Божић	Директор Дом здравља Лесковац	Прва и медицинска помоћ	016/251-244	064/ 8849381
Даниела Цонић	Град Лесковац Одељење за привреду и пољопривреду	Очување добара битних за опстанак	016/ 241-914	069/ 5505705
Саша Пешић	Град Лесковац Одељење за инспекцијске послове	Очување добара битних за опстанак	016/ 241-914	064/ 2605263
Др Јадранка Красић	Начелник Епидемиолошке службе Завода за јавно здравље	Асанација терена	016/245-219	064/864-8815
Мирослав Дочић	Директор Електродистрибуције Лесковац		016/230-232	064/ 8367619
Јовица Ђурђевић	Директор ЈКП „Топлана“ Лесковац		016/246-401	
Косара Илић	Директор ЈКП „Водовод“ Лесковац		016/245-108	063/409-662
Владимир Синадиновић	Директор ЈКП „Комуналац“ Лесковац		016/243-240	

<i>Лице одређено за евидентирање података о поплавним догађајима на водама II реда на територији града Лесковца и достављање истих надлежном јавном предузећу</i>
Одељења за привреду и пољопривреду Градска Управа Лесковац Бобан Соколовић: тел:016/ 212-295 и моб. 065/ 445-1473, E-mail:privreda@gradleskovac.org

**6.2 ПОСТОЈЕЋИ СИСТЕМ ВЕЗА ЗА КОМУНИКАЦИЈУ ИЗМЕЂУ СУБЈЕКТА ОДБРАНЕ ОД ПОПЛАВА РЕПУБЛИЧКЕ ИНСТИТУЦИЈЕ ЗА ПРОГНОЗУ, НАЈАВУ И ОБАВЕШТАВАЊЕ**

**1. НАЗИВ ПРАВНИХ ЛИЦА НАДЛЕЖНИХ ЗА ОРГАНИЗОВАЊЕ И СПРОВОЂЕЊЕ ОДБРАНЕ ОД ПОПЛАВА НА ТЕРИТОРИЈИ РЕПУБЛИКЕ СРБИЈЕ И ИМЕНА РУКОВОДИОЦА ОДБРАНЕ ОД ПОПЛАВА И ДРУГИХ ОДГОВОРНИХ ЛИЦА**

**1. КООРДИНАТОРИ ОДБРАНЕ ОД ПОПЛАВА И ПОМОЋНИЦИ  
МИНИСТАРСТВО ПОЉОПРИВРЕДЕ; ТРГОВИНЕ, ШУМАРСТВА И ВОДОПРИВРЕДЕ**

**РЕПУБЛИЧКА ДИРЕКЦИЈА ЗА ВОДЕ:**

Булевар уметности бр.2а, Београд тел.011/311-53-70,201-33-60, 201-33-47; факс011/311-53-70, 011/311-64-94

E-mail: vodoprivreda@minpolj.gov.rs.. WEBSajt: www.rdvode.gov.rs

ГЛАВНИ КООРДИНАТОР ОДБРАНЕ ОД ПОПЛАВА: **Наташа Милић**, моб. 064/830-40-41, E-mail: [natasa.milic@minpolj.gov.rs](mailto:natasa.milic@minpolj.gov.rs).  
ПОМОЋНИЦИ:

**Милица Павловић**, тел. 011/311-71-79, E-mail: [milica.pavlovic@minpolj.gov.rs](mailto:milica.pavlovic@minpolj.gov.rs).

**Мерита Борота**, тел. 011/201-33-436, E-mail: [merita.borota@minpolj.gov.rs](mailto:merita.borota@minpolj.gov.rs).

<b>НАДЛЕЖНОСТ</b>	<b>ЈАВНО ВОДОПРИВРЕДНО ПРЕДУЗЕЋЕ (ЈВП)</b>	
ПРЕДУЗЕЋА И ОРГАНИЗАЦИЈЕ	ГЛАВНИ РУКОВОДИЛАЦ ОД ПОПЛАВА: ЗАМЕНИК:	<b>ВОДНО ПОДРУЧЈЕ</b>
<b>ПОДРУЧЈЕ</b>  <b>ЈВП „Србијаводе”</b>	<b>ЈВП „СРБИЈАВОДЕ”</b> , Булевар уметности 2а, Београд тел. 011/311-94-00, 311-94-02, 201-33-82, факс 011/311-94-03 E-mail: <a href="mailto:odbrana@srbijavode.rs">odbrana@srbijavode.rs</a> WEBSajt: <a href="http://www.srbijavode.com">www.srbijavode.com</a> ГЛАВНИ РУКОВОДИЛАЦ ОДБРАНА ОД ПОПЛАВА <b>Горан Пузовић</b> моб.064/ 840-40-07, E-mail: <a href="mailto:goran.puzovic@srbijavode.rs">goran.puzovic@srbijavode.rs</a> ЗАМЕНИК за спољне воде и загушење ледом: <b>Звонимир Коцић</b> , моб 064/ 840-40-03, E-mail: <a href="mailto:zvонимир.kocic@srbijavode.rs">zvонимир.kocic@srbijavode.rs</a> ЗАМЕНИК за унутрашње воде: <b>Милица Ковач</b> , моб 064/ 840-40-60, E-mail: <a href="mailto:milica.kovac@srbijavode">milica.kovac@srbijavode</a>	<b>ДОЊИ ДУНАВ</b>
		<b>САВА:</b>
		<b>МОРАВА</b>

<p><b>Републички хидрометеоролошки завод Србије</b></p>	<p><b>РЕПУБЛИЧКИ ХИДРОМЕТЕОРОЛОШКИ ЗАВОД СРБИЈЕ</b>, Кнеза Вишеслава 66, Београд Е-mail: <a href="mailto:srhydra@hidmet.sr.gov.rs">srhydra@hidmet.sr.gov.rs</a>, <a href="mailto:srhydra@eunet.rs">srhydra@eunet.rs</a>, WEB сајт РХМ Завода: <a href="http://www.hidmet.sr.gov.rs">www.hidmet.sr.gov.rs</a> тел. 011/305-08-99, 254-33-72, факс 011/254-27-46, Дежурни оперативни телефон: 064/838-52-58</p> <p><b>РУКОВОДИЛАЦ ЗА ХИДРОЛОШКЕ ПРОГНОЗЕ:</b>  <b>Дејан Владиковић</b>, тел. 011/305-09-00, 254-33-72, факс 011/254-27-46, моб. 064/838-51-65, Е-mail: <a href="mailto:dejan.vladikovic@hidmet.gov.rs">dejan.vladikovic@hidmet.gov.rs</a></p> <p><b>ЗАМЕНИК:</b>  <b>Јелена Јеринић</b>, тел. 011/305-09-00, 305-09-04, факс 011/254-27-46, моб. 064/838-52-77, Е-mail: <a href="mailto:jelena.jerinic@hidmet.gov.rs">jelena.jerinic@hidmet.gov.rs</a></p> <p><b>ПЕРМАНЕНТНЕ СЛУЖБЕ РЕПУБЛИЧКОГ ХИДРОМЕТЕОРОЛОШКОГ ЗАВОДА, ОДЕЉЕЊЕ ЗА МЕТЕОРОЛОШКО БДЕЊЕ:</b>  <b>ОДСЕК ЗА ПРОГНОЗУ ВРЕМЕНА:</b> тел. 011/305-09-68  <b>ОДСЕК ЗА НАЈАВЕ И УПОЗОРЕЊА:</b> тел. 011/254-21-84</p>
<p><b>УКЉУЧЕНИ ЗА ХИДРОЛОШКЕ, ХИДРАУЛИЧКЕ, ХИДРОДИНАМИЧКЕ И ФИЛТРАЦИОНЕ АНАЛИЗЕ , АНАЛИЗЕ ОШТЕЋЕЊА ЗАШТИТНИХ ОБЈЕКТА, РЕШЕЊА ХИТНИХ РАДОВА НА ОТКЛАЊАЊУ ШТЕТНИХ ПОСЛЕДИЦА И АНАЛИЗУ ТРОШКОВА ОДБРАНЕ И ШТЕТА ОД ПОПЛАВА</b></p> <p><b>Институт за водопривреду „Ј. Черни” а.д.</b>, ул. Ј. Черног 80, Београд, тел. 011/390-64-77, 390-64-61, факс 011/390-79-55</p> <p><b>ХК „Енергопројект”, „Хидроинжењеринг” а.д.</b>, Булевар М. Пупина 12, Београд, тел. 131-516, факс 011/311-19-79</p> <p><b>РЕПУБЛИЧКИ ЦЕНТАР ЗА ОБАВЕШТАВАЊЕ:</b> тел. 011/228-29-33, 228-29-27, 228-29-10, 228-92-08 факс 011/228-29-28, моб.064/892-96-68, Е-mail: <a href="mailto:rco.svs@mup.gov.rs">rco.svs@mup.gov.rs</a></p>	



**6.3 ОПЕРАТИВНИ ПЛАН ЗА ОДБРАНУ ОД ПОПЛАВА ОД СПОЉНИХ ВОДА И ЗАГУШЕЊА ЛЕДОМ  
ЗА 2017.ГОД. (извод -"Сл.гл. РС" бр. 5/2017)**

Оперативни план за одбрану од поплава за 2017. годину садржи:

ПРАВНО ЛИЦЕ НАДЛЕЖНО ЗА ОРГАНИЗОВАЊЕ И СПРОВОЂЕЊЕ ОДБРАНЕ ОД ПОПЛАВА, РУКОВОДИЛАЦ ОДБРАНЕ ОД ПОПЛАВА НА ВОДНОМ ПОДРУЧЈУ, ЊЕГОВ ЗАМЕНИК И ПОМОЋНИК, СЕКТОРСКИ РУКОВОДИЛАЦ ОДБРАНЕ ОД ПОПЛАВА И ЊЕГОВ РУКОВОДИЛАЦ

<p>Водно подручје МОРАВА:</p>	<p>ЈВП „СРБИЈАВОДЕ” ВПЦ „МОРАВА”, Трг Краља Александра 2, Ниш тел. 018/425-81-85 факс 018/451-38-20,</p> <p>Е-mail: <a href="mailto:ypc.morava@srbijavode.rs">ypc.morava@srbijavode.rs</a></p> <p>РУКОВОДИЛАЦ ОДБРАНЕ ОД ПОПЛАВА НА ВОДНОМ ПОДРУЧЈУ: Драгољуб Миљојковић, моб. 064/840-40-98 Е-mail: <a href="mailto:dragoljub.miljokovic@srbijavode.rs">dragoljub.miljokovic@srbijavode.rs</a></p> <p>ЗАМЕНИК РУКОВОДИОЦА НА ВОДНОМ ПОДРУЧЈУ: Зоран Станковић, моб. 064/840-40-83 Е-mail: <a href="mailto:z.stankovic@srbijavode.rs">z.stankovic@srbijavode.rs</a></p>	<p>М.1, М.2, М.3. М.4.-деонице.М.4.1, М.4.2 М.5, М.6., М.7., М.8. М.9 М.10, М.11. М.12., М.13.</p>
-----------------------------------	---	--

**ВОДНО ПОДРУЧЈЕ „МОРАВА”  
СЕКТОРСКИ РУКОВОДИОЦИ И ПРЕДУЗЕЋА  
ВОДНО ПОДРУЧЈЕ „МОРАВА”**

<p>РУКОВОДИЛАЦ ОДБРАНЕ ОД ПОПЛАВА ЗА ВОДНО ПОДРУЧЈЕ: <b>Драгољуб Миљојковић</b> ЗАМЕНИК: <b>Зоран Станковић</b></p>		
<p>ПОМОЋНИК РУКОВОДИОЦА ОДБРАНЕ ОД ПОПЛАВА ЗА ВОДНО ПОДРУЧЈЕ:</p>		
<p><b>СЕКТОР</b></p>	<p>ПРЕДУЗЕЋЕ: <b>Директор:</b> <b>Секторски руководиоца</b> <b>Заменик секторског руководиоца</b></p>	<p><b>Деонице</b></p>
<p>ПОМОЋНИК за бране –М.10.9. <b>Славиша Брзаковић</b>, моб. 064/840-40-92, Е-mail: <a href="mailto:slavisa.brzakovic@srbijavode.rs">slavisa.brzakovic@srbijavode.rs</a> ПОМОЋНИК за М10 (М.10.2, М.10.6, М.10.8.М.10.10, М.10.11, М.10.12): <b>Бранко Кујунџић</b>, моб. 064/840-41-08, Е-mail: <a href="mailto:branko.kujundzic@srbijavode.rs">branko.kujundzic@srbijavode.rs</a> ВПЦ „МОРАВА”, Ниш, тел. 018/425-81-85, факс 018/451-38-20. Е-mail: <a href="mailto:ypc.morava@srbijavode.rs">ypc.morava@srbijavode.rs</a></p>		
<p> </p>		

<b>М.10. ЛЕСКОВАЦ</b>	<p>ГП“МЕХАНИЗАЦИЈА ИНГ“ ДОО, Власотинце  Тел.016/875-522, факс 016/875-546  Е-mail: <a href="mailto:mehanizacijaing@gmail.com">mehanizacijaing@gmail.com</a>  Директор: <b>Јован Цветковић</b>, моб. 063/402-931  <b>Боривоје Шушулић</b>, моб. 062/211-187</p> <p><b>Миле Крстић</b>, моб.063/470-775</p>	<b>М.10.2, М.10.6, М.10.8.  М.10.10, М.10.11, М.10.12..</b>
	<p>БРАНА БАРЈЕ</p> <p>ВПЦ „МОРАВА”, Трг Краља Александра 2а, Ниш  тел. 018/425-81-85, 425-81-86, факс 018/451-38-20  Е-mail: <a href="mailto:odbrana@srbijavode.rs">odbrana@srbijavode.rs</a>  Директор: <b>мр Драгољуб Миљојковић</b>, моб. 064/840-40-98  <a href="mailto:dragoljub.miljojkoVIC@srbijavode.rs">dragoljub.miljojkoVIC@srbijavode.rs</a>  ЈКП „ВОДОВОД”, Лесковац тел. 016/215-630, 245-108  факс016/248-400, на брани 016/212-103, моб.063/439-660  Директор: <b>Косара Илић</b>, моб. 063/409-662  Е-mail: <a href="mailto:office@vodovodle.rs">office@vodovodle.rs</a></p>	<b>М.10.9.</b>

.	ОПЕРАТИВНИ ПЛАН ОДБРАНЕ ОД ПОПЛАВА ОД СПОЉНИХ ВОДА И ЗАГУШЕЊА ЛЕДОМ
2	СИСТЕМИ ЗА ЗАШТИТУ ОД ПОПЛАВА – СЕКТОРИ, ДЕОНИЦЕ, ЗАШТИТНИ ВОДНИ ОБЈЕКТИ, ШТИЋЕНА ПОПЛАВНА
	ПОДРУЧЈА И КРИТЕРИЈУМИ ЗА ПРОГЛАШЕЊЕ РЕДОВНЕ И ВАНРЕДНЕ ОДБРАНЕ ОД ПОПЛАВА ОД СПОЉНИХ ВОДА И ЗАГУШЕЊА ЛЕДОМ

**Б. ВОДНО ПОДРУЧЈЕ „МОРАВА”**

		<b>ПРОКУПЉЕ-ЛЕСКОВАЦ-ВЛАСОТИНЦЕ</b>				
<b>М.10.</b>	Јужна Морава од ушћа Крајковачке реке до ушћа Врле, Топлица, Бресничка река, Пуста река, Јабланица, Ветерница, Власина са Лужницом и Врла 73,56км				<b>67.97км</b>	
		Бране „Крајковац“, „Растовница“, „Бресница“, „Придворица“, „Брестовац“, „Барје“, „Власина“ и „Врла2”				
<b>М.10.8.</b>	<b>Јужна Морава, притоке</b>  <b>Лева обала од ушћа Јабланице до ушћа Ветернице</b>  <b>Јабланица и Ветерница 45.19 км</b>	1.	Леви насип уз Јужну Мораву од ушћа Јабланице до ушћа Ветернице, 7.92 км	<b>В</b> <b>ВВ</b> <b>РО</b> <b>ВО</b>  <b>МВ</b>	Јужна Морава: Грделица (Р); л, д, и; "0" 251.78 416 (21.04.2010.) Ниво у ножици насипа Ниво на 1.0м испод круне насипа уз даљи пораст Q1%=730 m³/s	„Разгојнски Чифлук” Рег. подручје 7.92 км ЛЕСКОВАЦ
		2.	Регулисано корито Јабланице са делимично обостраним насипима од железничког гвозденог моста код Печењевца до Винарца, 11.95 км са обостраним насипима (2x2.70 км) уз Хисарски канал од ушћа у Јабланицу, укупно 17.35 км	<b>В</b> <b>ВВ</b> <b>РО</b> <b>ВО</b>	Јабланица: Печењевце (Р); л, д, и; "0" 205.82 379 (27.11.2007.) 150 207.32 300 208.82	„Печењевце-Хисар-Г.Стопање” Рег. подручје 17.35 км ЛЕСКОВАЦ
		3.	Десни насип уз Јабланицу од Ђеновачког моста до села Војловце, 4.74 км			„Војловце” Рег. подручје 4.74 км ЛЕСКОВАЦ
		4.	Десни насип и регулисано корито Ветернице у Лесковцу, од старог аутопута до регионалног пута Лесковац-Вучје-8.53км	<b>В</b> <b>ВВ</b> <b>РО</b> <b>ВО</b> <b>МВ</b>	Ветерница: Лесковац (Р); л, д, и; "0" 224.18 374 (7.05.2005.) 130 225.48 200 226.18 400 Q1%=200 m³/s са	„Лесковац1” Рег. подручје 8.53 км ЛЕСКОВАЦ
		5.	Леви насип и регулисано корито Ветернице у Лесковцу од старог аутопута до СЦР Здравље, 6,65 км			„Лесковац2” Рег. подручје 6,65 км ЛЕСКОВАЦ
<b>М.10.9.</b>	<b>Ветерница Брана „Барје”</b>	1.	Брана са акумулацијом „Барје” на Ветерници, Лавој притоци ЈМ. Неприкосновени простор за пријем поплавног таласа 13.600.000 м³. Евакуација великих вода се врши према слаборату Коришћење и управљање режимом рада и целокупном опремом за време експлоатације бране „Барје”.		Карактеристичне коте 370.50 нормални ниво 379.00 прелив 381.00 максимални ниво 382.00 круна бране	„Барје” ЛЕСКОВАЦ

#### 6.4 СПИСАК ПОВЕРЕНИКА ЗА ОДБРАНУ ОД ПОПЛАВА ЗА ГРАД ЛЕСКОВАЦ

		ИМЕ И ПРЕЗИМЕ	АДРЕСА СТАНОВАЊА	ТЕЛЕФОН
Заменик помоћника Градског руководиоца одбр. од поплава				
<b>Дубочица</b>	Повереник	Коцић Димитрије		016/241-904 064/516-32-32
<b>Морава</b>	Заменик повереника	Петровић Слађанка		016/255-895 064/ 910-95-55
<b>Стојан Љубић</b>	Повереник	Здравковић Иван		016/250-727
<b>Коста Стаменковић</b>	Заменик повереника	Тричковић Милоје		016/260-216 064/55-80-374
<b>Центар Вељко влаховић</b>	Повереник	Здравковић Иван		016/213-696
	Заменик повереника	Миодраг Иванчевић		016/244-256 063/734-48-43
<b>Марко Црни Ветерница</b>	Повереник	Милорад Петковић		016/244-840 064/974-89-01
	Заменик повереника	Томислав Стевановић		016/280-400 062/325-042
<b>Хисар Моше Пијаде</b>	Повереник	Стојановић Маја		016/241-673 063/7-411-405
	Заменик повереника	Стевановић Јовица		016/3445-804 016/3454-184
<b>Прва јужноморавска бригада Милентије Поповић Раде Жунић</b>	Повереник	Јован Петровић		016/220-677 062/1863153
	Заменик повереника	Стојичић Душица		016/250-709 064/ 358-93-83

		<b>ИМЕ И ПРЕЗИМЕ</b>	<b>АДРЕСА СТАНОВАЊА</b>	<b>ТЕЛЕФОН</b>
Заменик помоћника Градског руководиоца одбр. од поплава				
<b>Вучје, Жабљане, Брза, Бели поток, Накривањ, Чукљеник, Стројковце и Шаиновац</b>	Повереник	Станковић Вера		016/3427-184 062/ 9742250
	Заменик повереника	Костадиновић Ратко		016/3427-105 МК Вучје 064/584-5263 Кући 016/3427-332
<b>Мирошевце, Букова Глава, Барје, Калуђерце, Црпавца, Вина, Горина, Оруглица, Гагинце, Мелово, Равни Дел, Славујевце, Игриште и Дрводеља.</b>	Повереник	Ристић Данијел		063/ 7126923 065/5325572
	Заменик повереника	Николић Драган		061/114-8214
<b>Горња Јајина, Доња Јајина, Велико Трњане, Кукуловце, Паликућа, Пресечина, Рударе и Шишинце</b>	Повереник	Петковић Милорад		кућни: 016/ 244-840 064/974-89-01
	Заменик повереника	Живојин Стојановић		кућни 016/258-055 016-286-186 МК
<b>Винарце, Доње Стопање, Залужње, Подримце и Прибој</b>	Повереник	Петровић Јован		016/ 252-620 016/252-468(МК) 062/186-31-33
	Заменик повереника	Младеновић Новица		016/252-468 МК 016/251-976 кућни
<b>Брестовац, Доње Бријање, Драшковац, Кутлеш, Липовица, Међа и Шарлинце</b>	Повереник	Игор Филиповић		016/ 782-079 кућни: 016/ 782-203 061/ 240-02-40
	Заменик повереника	Новица Марковић		016/782-091 кућни 064/513-3149 016/782-079 МК
<b>Печењевце, Каштавар, Живково, Чекмин, Разгојна, Грданица, Бабичко, Г и Д Локошница, Смрдан, Чифлук Разгојнски и Брејановце</b>	Повереник	Предраг Цакић		016/ 791-663 кућни: 016/ 791-623 і 064/ 8085701
	Заменик повереника	Милица Јовановић		064/994-0157 016/791-006 МК Печењевце
		Цакић-Костић Слађанка		016/730-327 кућни, 064/409-5890 016/730-242МК Разгојна

		<b>ИМЕ И ПРЕЗИМЕ</b>	<b>АДРЕСА СТАНОВАЊА</b>	<b>ТЕЛЕФОН</b>
Заменик помоћника Градског руководиоца одбр. од поплава				
<b>Турековац, Власе, Горње Синковце, Доње Синковце, Горње Трњане, Доње Трњане, Белановце, Душаново, Карађорђевац, Петровац, Свирце, Миланово и Горње Стопање</b>	Повереник	Властимир Димитријевић		016/ 796-007(МК) 016/ 796-164 064/548-01-63
	Заменик повереника	Зоран Мишић		016/214-928 кућни: 064/502-7038 016/735-101 МК Белановце 016/796-007 МК Турековац
<b>Грделица (варош), Грделица (село), Козаре, Тупаловце, Дедина Бара, Бојишина, Велика Сејаница, Ковачева Бара, Виље Коло, Ораовица код Грделице, Несврта, Бистрица, Палојце и Добротин</b>	Повереник	Јасмина Ранчић		016/ 3426-012 063/ 64-96-99
	Заменик повереника	Јован Стојановић		016/781-788 кућни 063/750-7698 016/3426-003 МК
<b>Предејане-варош, Кораћевац, Црвени Брег, Мрковица, Предејане село, Бричевље, Сушевље, Граово и Ново Село</b>	Повереник	Марина Љубеновић		016/ 3406-126 063/7-321-240
	Заменик повереника	Спаса Цакић		016/3406-323 кућни 063/876-3840 016/3406-123
<b>Бунушки Чифлук, Г и Д Бунуша, Радоњица и Тодоровце</b>	Повереник	Ристић Данијел		063/712-6923 065/532-5572
	Заменик повереника	Станкови Раде		016/3427-126 МК кућни016/795-052 065/275-0520 060/079-5052

		<b>ИМЕ И ПРЕЗИМЕ</b>	<b>АДРЕСА СТАНОВАЊА</b>	<b>ТЕЛЕФОН</b>
Заменик помоћника Градског руководиоца одбр. од поплава				
<b>Манојловце, Велика Биљаница, Горња Слатина, Доња Слатина, Мала Биљаница, Горње Крајинце, Рајно Поље, Кумарево, Бадинце, Злоћудово, Номаница и Доње Крајинце</b>	Повереник	Милошевић Горан		016/ 785-209(МК), 064/4985845
	Заменик повереника	Душанка Димитријевић		016/295-222 кућни 016/785-209 МК
<b>Богојевце, Голема Њива, Грајевце, Дрћевац, Јашуња, Злокућане, Јелашница, Навалин, Ораовица Црковничка и Црковница</b>	Повереник	Ивица Величковић		016/ 732-385 кућни:016/ 735-190 064/153-0731
	Заменик повереника	Душан Николић		кућни:016732-385 064/088-0066
<b>Орашац, Доња Купиновица, Горња Купиновица, Градашница, Јарсеново, Пискупово и Ступница</b>	Повереник	Срђан Ђокић		кућни:016/ 734-242 060/0470500
	Заменик повереника	Светлана Коцић		кућни:016/734-286 016/734-223 МК
<b>Велика Грабовница, Слатина, Падеж, Велика Копашница, Загужане, Зољево, Тулово, Мала Копашница, Губеревац, Горњи Буниброд и Доњи Буниброд, Жижавица</b>	Повереник	Здравковић Бобан		016/781-874 063/417977
	Заменик повереника	Мирослав Стојилковић МК В.Грабовница		064/215-7265 016/781-862 МК
		Славица Никић МК Губеревац		016/788-723 кућни 064/007-5120 016/788-443 МК
		Бојан Миљковић МК В.Копашница		064/1644-758 063/123-2366
<b>Братмиловце, Бобиште, Мрштане и Анчики</b>	Повереник	Јовановић Сениша		016/295-698, 064/12-52-014
	Заменик повереника	Душанка Димитријевић		016/295-222 кући, 016/785-209 МК

## 7. ОБАВЕШТАВАЊЕ И УЗБУЊИВАЊЕ ЈАВНОСТИ

У случају опасности од поплава обавештавање и узбуњивање становништва у угроженим подручјима вршити:

- Укључивањем сирене са знаком за узбуњивање "Опасност од елементарних непогода".
- Пре и после знака за узбуњивање, обавезно обавештавати преко локалних радио и ТВ станица, ТВ Лесковац, ТВ К1 и ТВ Студио МТ, Радио Лесковац и др. давати обавештења о настанку и појави опасности од поплава, мерама заштите и спасавања и о престанку опасности.
- Упућивањем патрола полиције са припадницима ПВСО са теренским возилом опремљеним разгласом или мегафоном на угрожена градска, приградска и сеоска насеља, ради раног упозоравања становништва о наиласку плавног таласа.
- Преко повереника ЦЗ и заменика повереника ЦЗ са угроженог подручја, њиховим упућивањем на подручја угрожена поплавама и обавештавањем од "куће до куће".
- Преко повереника за одбрану од поплава и њихових заменика са угроженог подручја, њиховим упућивањем на подручја угрожена поплавама и обавештавањем од "куће до куће".



**8. ФИНАНСИРАЊЕ ОДБРАНЕ ОД ПОПЛАВА  
ПРЕДМЕР И ПРЕДРАЧУН ПРЕВЕНТИВНИХ РАДОВА ЗА СПРОВОЂЕЊЕ  
ОДБРАНЕ ОД ПОПЛАВА ТЕРИТОРИЈИ ГРАДА ЛЕСКОВЦА ЗА 2017.ГОД.**

*Табела 8 Буџет превентивних радова(који се финансирају из Буџета града) на чишћењу и уређењу водотока на територији града Лесковца за 2017.годину*

	<i>Ставка</i>	<i>Вредност радова у дин. без ПДВ-а</i>	<i>Вредност радова у дин. са ПДВ-ом</i>	<i>Напомена:</i>
1.	Радови на чишћењу корита канала у КО Белановце од асфалтног пута Лесковац –Бојник према пољу	249,600.00	299,520.00	По Елаборату Радови ће бити спроведени у току 2017.године, Средства се обезбеђују из Буџета града
2.	Радови на чишћењу корита потока-канала у КО Накривањ-Бели Поток од асфалтног пута Лесковац –Вучје до КО Накривањ	683,680.00	820,416.00	По Елаборату Радови ће бити спроведени у току 2017.године, Средства се обезбеђују : -из Буџета града,
3.	Радови на поправци обалоутврде корита канала „Брза вода“ у КО Д.Бунуша и вађењу пањева више топола из корита	108,000.00	129,600.00	По Елаборату Радови ће бити спроведени у току 2017.године, Средства се обезбеђују : -из Буџета града,
4.	Радови на чишћењу корита канала „Шаиновачки канал“ у КО Шаиновац.	273,750.00	328,500.00	По Елаборату Радови ће бити спроведени у току 2017.године, Средства се обезбеђују : -из Буџета града,
5.	Радови на чишћењу корита одводног канала у КО Винарце тзв „канал од тзв Дакин млин до улива у тзв Светосавски канал“	79,560.00	95,472.00	По Елаборату Радови ће бити спроведени у току 2017.године, Средства се обезбеђују : -из Буџета града,
6.	Радови на чишћењу корита одводног канала у КО Винарце тзв „ Светосавски канал“	414,600.00	497,520.00	По Елаборату Радови ће бити спроведени у току 2017.године, Средства се обезбеђују : -из Буџета града,

7.	Радови на чишћењу дела корита реке Сушице и израда десног потпорног зида поред моста у КО Игриште	228,120.00	273,744.00	По Елаборату Радови ће бити спроведени у току 2017.године, Средства се обезбеђују : -из Буџета града,
8.	Радови на изради потпорних уливних зидова-лептир од армираног бетона на делу одводног канала поред фабрике Фатекс у КО Вучје	25,000.00	30,000.00	По Елаборату Радови ће бити спроведени у току 2017.године, Средства се обезбеђују : -из Буџета града,
9.	Радови на чишћењу корита канала код Новог насеља у КО Вучје	175,600.00	210,720.00	По Елаборату Радови ће бити спроведени у току 2017.године, Средства се обезбеђују : -из Буџета града,
10.	Радови на чишћењу корита канала из поља дуж Вучјанског пута у КО Жабљане	90,200.00	108,240.00	По Елаборату Радови ће бити спроведени у току 2017.године, Средства се обезбеђују : -из Буџета града,
11.	Радови на уређењу дела канала и обалоутврде корита канала „Бели камен-Лојзиште“ у КО Каштавар са постављањем пропуста	196,000.00	235,200.00	По Елаборату Радови ће бити спроведени у току 2017.године, Средства се обезбеђују : -из Буџета града,
12.	Радови на каналу „Студенка“ у КО Липовица-израда пропуста	94,400.00	113,280.00	По Елаборату Радови ће бити спроведени у току 2017.године, Средства се обезбеђују : -из Буџета града,
13.	Радови на чишћењу корита канала „стара Ботуња“у КО Радоњица	45,000.00	54,000.00	По Елаборату Радови ће бити спроведени у току 2017.године, Средства се обезбеђују : -из Буџета града,
14.	Радови на чишћењу корита тзв. “Хисарски канал“ од излаза из села-у КО Д.Синковце (завршетак прошлогодишњих радова) до излаза из села Г.Синковце-	777,500.00	933,000.00	По Елаборату Радови ће бити спроведени у току 2017.године, Средства се обезбеђују : -из Буџета града,

15.	Радови на чишћењу корита тзв. “брзански пољски канал“ -у КО Брза	1,041,250.00	1,249,500.00	По Елаборату Радови ће бити спроведени у току 2017.године, Средства се обезбеђују : -из Буџета града,
16.	Радови на чишћењу и уређењу корита канала зв.,„Беговка 1“ у КО Прибој	846,562.50	1,015,875.00	По Елаборату Радови ће бити спроведени у току 2017.године, Средства се обезбеђују : -из Буџета града,
17.	Радови на чишћењу и уређењу корита путног канала у КО Мирошевце –наставак ранијих радова (изградња уливне шахе и постављање цеви)	197,350.00	236,820.00	По Елаборату Радови ће бити спроведени у току 2017.године, Средства се обезбеђују : -из Буџета града,
18.	Радови на чишћењу корита тзв. “Аишки поток“ -у КО Предејане-	100,000.00	120,000.00	По Елаборату Радови ће бити спроведени у току 2017.године, Средства се обезбеђују : -из Буџета града,
19.	Радови на чишћењу дела корита тзв. “Поток код игралишта“ -у КО Предејане-наставак започетих радова	32,000.00	38,400.00	По Елаборату Радови ће бити спроведени у току 2017.године, Средства се обезбеђују : -из Буџета града,
20.	Радови на чишћењу корита Орашачке реке у КО Јарсеново у центру села	80,000.00	96,000.00	По Елаборату Радови ће бити спроведени у току 2017.године, Средства се обезбеђују : -из Буџета града,
21.	Радови на чишћењу корита бочног одводног канала у КО Јарсеново у центру села	28,750.00	34,500.00	По Елаборату Радови ће бити спроведени у току 2017.године, Средства се обезбеђују : -из Буџета града,
22.	Геодетско обележавање – (по потреби)	171,000.00	205,200.00	
23.	<b>УКУПНО</b> радови у 2017.години који се финансирају из Буџета града	5,937,922.50	7,125,507.00	

## 9. МАТЕРИЈАЛНО ОБЕЗБЕЂЕЊЕ

За припрему спровођења Оперативног плана одбране од поплава на територији града Лесковца, потребно је обезбедити следећи материјал (*табела 9.*)

*Табела 9 Преглед материјала потребан у случају поплава*

Ред. број	Врста материјала	Количина	Јединица мере	Јединична цена/дин.	Свега
1.	џак јутани	6.500	комад	30,00	195.000,00
2.	канап за вреће	100	клубе	230,00	23.000,00
3.	акум бат.лампа	144	комад	900,00	129.600,00
4.	чизме рибарске	70	пар	4.510,00	315.700,00
5.	чизме гумене	240	"	1.856,00	445.440,00
6.	паљена жица	30	кг	130,00	3.900,00
7.	ексери разни	30	"	200,00	6.000,00
8.	приручна апотека	30	комад	1.150,00	27.000,00
<b>СВЕГА:</b>					<b>1.145.640,00</b>

Средства за обезбеђење наведеног материјала у циљу спровођења Оперативног плана одбране од поплава на територији града Лесковца, обезбеђују се буџетом града. У случају настанка поплаве, односно ванредне ситуације, предвиђена су финансијска средства сталне буџетске резерве за санирање последица настале штете.

Градски штаб, спроводи активности на систему раног упозоравања и међусобне комуникације свих субјеката.

## 10. ЗАВРШНЕ ОДРЕДБЕ

Овај План ступа на снагу осмог дана од дана објављивања у "Службеном гласнику града Лесковца".