

На основу члана 13. став 4. Закона о подстицајима у пољопривреди и руралном развоју ("Службеном гласнику РС", бр.10/2013,142/14; 103/15 и 101/16 ), и члана 35. Статута града Ваљева ("Службени гласник града Ваљева" бр. 1/2017-пречишћен текст), Скупштина града Ваљева на седници одржаној дана 11. октобра 2018. године, донела је

### **ЗАКЉУЧАК**

1. УСВАЈА СЕ **Прва измена програма подршке за спровођење пољопривредне политике и политике руралног развоја за град Ваљево, за 2018. годину**
2. **Прву измену програма подршке за спровођење пољопривредне политике и политике руралног развоја за град Ваљево за 2018.годину објавити у „Службеном гласнику града Ваљева“.**

**Скупштина града Ваљева  
Број 320 - 98/2018-02**

**Председник  
Скупштине града Ваљева  
Милорад Илић, с.р.**

На основу члана 13. става 4. Закона о подстицајима у пољопривреди и руралном развоју („Службени гласник РС“; бр 10/2013, 142/14, 103/15, и 101/106) и члана 35. Статута града Ваљева („Службени гласник града Ваљева“ бр. 1/2017- пречишћени текст)

**Прва измена Програма подршке за спровођење пољопривредне политике и политике руралног развоја за град Ваљево за 2018 годину (Сл. гласник града Ваљева бр. 2/2018 од 16.03.2018. године)**

1. На страни 28, табела број 1. Мере директних плаћања, мења се планирани износ средстава и сада износи 2.040.000,00 динара.

**Образложење:** Након расписане јавне набавке за вршиоца услуге вештачког осемењавања крава, најнижа понуда износила је 2.040.000,00 динара и на

тај износ је и потписан уговор, а програмом је планирано 3.000.000,00 динара.

2. На страни 29, табела број 3 Мере руралног развоја, мења се планирани износ Инвестиција у физичку имовину средстава пољопривредних газдинстава и сада износи 20.000.000,00 динара.

**Образложење:** Највеће интересовање и број поднетих а не реализованих захтева, због недостатка финансијских средстава, се односи на поменути меру. Програмом је планирано 13.350.000,00 динара а додатна средства су обезбеђена првим ребалансом буџета града Ваљева у износу од 5.000.000,00 динара и од не реализованих средстава у оквиру других мера из Програма у износу од 1.650.000,00 динара.

3. На страни 30, табела број 3 Мере руралног развоја, мења се планирани износ Одрживо коришћење шумских ресурса и сада износи 960.000,00 динара.

**Образложење:** Након расписане јавне набавке за вршиоца услуге израде Основе газдовања шумама града Ваљева, најнижа понуда износила је 960.000,00 динара и на тај износ је и потписан уговор, а програмом је планирано 1.000.000,00 динара.

4. На страни 30, табела број 3 Мере руралног развоја, брише се, мера Економске активности у циљу подизања конкурентности кроз прераду као и увођење и сертификацију система квалитета хране, органских производа и производа са ознаком географског порекла.

**Образложење:** Нису подношени захтеви за ову меру и собзиром да улазимо у четврти квартал и да се мера не може реализовати до краја буџетске године, ова мера се брише из Програма.

5. На страни 31, табела 4. Посебни подстицаји, мења се планирани износ Подстицаји за спровођење одгајивачких програма, ради остваривања одгајивачких циљева у сточарству и сада износи 1.461.600,00 динара.

**Образложење:** Након расписане јавне набавке за вршиоца услуге синхронизације еструса код оваца, уговор је потписан и услуга реализована у износу од 1.461.600,00 динара, а програмом је планирано 1.500.000,00 динара.

6. На страни 31, табела 4. Посебни подстицаји, мења се планирани износ Подстицаји за промотивне активности у пољопривреди и руралном развоју и сада износи 2.688.400,00 динара.

**Табела 6. Табеларни приказ планираних финансијских средстава**

Буџет	Вредност у РСД
Укупан износ средстава из буџета АП/ЈЛС планираних за реализацију Програма подршке за спровођење пољопривредне политике и политике руралног развоја (без пренетих обавеза)	35.000.000,00
Планирана средства за директна плаћања	2.040.000,00
Планирана средства за кредитну подршку	1.500.000,00
Планирана средства за подстицаје мерама руралног развоја	27.310.000,00
Планирана средства за посебне подстицаје	4.150.000,00
Планирана средства за мере које нису предвиђене у оквиру мера директних плаћања, кредитне подршке и у оквиру мера руралног развоја	
Пренете обавезе	

8. На страни 34 у тачки 1.1. Образложење, мења се у тексту износ планираних средстава на износ од 2.040.000,00 динара.

9. На страни 39 у тачки 3.1. Образложење, мења се у тексту износ планираних средстава на износ од 20.000.000,00 динара.

10. На страни 63 у тачки 6.1. Образложење, мења се у тексту износ планираних средстава на износ од 960.000,00 динара.

11. На страни 72, брише се цела мера тј. текст под тачком 9. Економске активности у циљу подизања конкурентности у смислу додавања вредности кроз прераду као и увођење и сертификацију система квалитета хране, органских производа и производа са ознаком географског порекла на газдинствима. Брише се садржај са страна од 72 до 75 који се односи на поменућу меру.

12. На страни 75 у тачки 10.1. Образложење, мења се у тексту износ планираних средстава на износ од 1.461.600,00 динара.

**Образложење:** За реализацију програмом планираних активности за ову меру неопходна су додатна средства, која су првобитно била планирана у износу од 2.300.000,00 динара.

7. На страни 32, Табела 6. Табеларни приказ планираних финансијских средстава мењају се вредности као што је приказано у наредној табели

13. На страни 77 у тачки 11.1. Образложење, мења се у тексту износ планираних средстава на износ од 2.688.400,00 динара.

14. На страни 79 у тачки 11.10. Интезитет помоћи, мења се у тексту износ планираних средстава на износ од 2.688.400,00 динара.

**У Ваљево, 20.09.2018. године**

**Агроразвој-ваљевске долине доо Ваљево**

**Директор, Бојан Бошковић, с.р.**

**ПРОГРАМ ПОДРШКЕ ЗА СПРОВОЂЕЊЕ  
ПОЉОПРИВРЕДНЕ ПОЛИТИКЕ И  
ПОЛИТИКЕ РУРАЛНОГ РАЗВОЈА ЗА ГРАД  
ВАЉЕВО  
-ПРВА ИЗМЕНА-**

**І ОПШТЕ ИНФОРМАЦИЈЕ И  
ТАБЕЛАРНИ ПРИКАЗ ПЛАНИРАНИХ МЕРА  
Анализа постојећег стања**

Својим географским и климатским карактеристикама рурално подручје града Ваљева пружа значајан потенцијал за развој различитих пољопривредних и непољопривредних делатности. Земљишне

површине, уз повољне климатске услове и квалитетну примену агротехничких мера, пружају добре предпоставке за разноврснију и квалитетнију воћарску, сточарску, ратарску, па и шумарску производњу. У ратарској производњи и даље доминирају житарице. У сточарском фонду још увек је велики број говеда, оваца, свиња, коња и нарочито живине. Код воћарске производње најобимнија је производња шљива и малина, али се доста гаје и крушке, јабуке, вишње, ораси и купине. Последњих година интензивира се органска производња за коју постоје скоро идеалне предуслови (очувана природна средина и велики удео екстезивних засада лакше адаптивних на органски начин производње), а едукацијом пољопривредника, од стране стручних служби града Ваљева, овај вид пољопривредне производње се све више развија.

Око 65% укупне територије града Ваљева чини пољопривредно земљиште (58.521 ха), које се одликује релативно малом просечном заступљеношћу ораничних површина (53.5%) упоређујући са просеком Србије. Велики је проценат заступљеношћу воћњака и винограда (8.9%), ливада (10.6%) и пашњака (11.1%). На територији града Ваљева послује 8.815 пољопривредних газдинстава.

Примарна пољопривредна производња омогућава развој прехранбеног сектора: сектор замрзнутог воћа и поврћа, производња сокова, производња меса и млека, производња кондиторских производа.

У извозу доминирају воће и производи од воћа (51%), жива стока (20%), млеко и млечни производи (15%), пића (7%), и то тржиште ЕУ апсорбује 51%, тржиште ЦЕФТА 39% и остала тржишта 10% у укупном извозу од преко 110 милиона \$.

Скромно заступљена плодна земљишта (I и II бонитетна класа) лоцирана су у равничарско-долински атарима, у комплексимас урбанизованим деловима простора, па су стога и угрожена стихијским ширењем насеља.

Апсолутна већина пољопривредних површина има већи број озбиљних ограничења за интензивну обраду, тако да је њихово еколошки одрживо и економски рационално коришћење условљено развојем сточарства, посебно млечно-месног говедарства и овчарства на целој територији општине.

У целини гледано, структура коришћења пољопривредног земљишта и развоја пољопривреде града Ваљева усклађена је са природним погодностима и ограничењима.

У складу са изузетним агроеколошким погодностима, брезуљкасто-брдовити терени, који се простиру у висинском појасу 250-500м. н.в. традиционално су усмерене на производњу шљиве, малине и других врста јагодастог воћа посебног квалитета.

Захваљујући специфичним микрорељефним и хидролошким утицајима, брдско-планински предели су, такође, погодни за рентабилну производњу квалитетног воћа, напореда са коришћењем бујне вегетације пространих природних травњака за развој говедарства и овчарства, уз искоришћавање природних предиспозиција за примену биолошких/еколошких метода производње хране.

Међутим, несумњиво еколошке предности наслеђене производне оријентације угрожене су већ дуже време бројним утицајима, који се могу сажети у следеће групе проблема:

- Главни тржишни вишкови ваљевске пољопривреде ( месо, млеко, јаја и воће) спадају у ред скупљих намерница, које наилазе на баријеру куповно способне тражње на домаћем тржишту, а од половине прошлог века на све већа ограничења у извозу, која кулминирају током кризних година, када је дошло до потпуног одсецања од светских трговинских токова и колапса прехранбене индустрије, чему је одолео само извоз свеже и замзнуте малине;
- Исувише уситњен земљишни посед недозвољава успостављење повољних релација, посебно земљишта према радној снази и механичкој опреми, којима се обезбеђује остваривање задовољајућег нивоа пољопривредног дохотка, с једне, и ценовна конкурентност пољопривредних производа, с друге стране, што представља један од главних узрока друштвене, производне и економске пасивизације пољопривредних домаћинстава и старења пољопривредне популације.

Пољопривреда града Ваљева се данас доминантно ослања на допунски рад запослених у неаграрним делатностима.

- Слаб квалитет и низак ниво опремљености пољопривреде одговарајућим врстама машина и уређаја, нарочито ако се ради о машинама за осавременивање производње, транспорта и складиштења пољопривредних производа, опреми стајског смештаја у складу са савременим хигијенским стандардима, специјализованим машинама за негу и експлоатацију воћних засада, што представља битно ограничење за искоришћавање природних компаративних предности града Ваљева;
- Успорена дифузија научно – техничког прогреса, савремених еколошких стандарда, економског знања и тржишних информација у пољопривредну праксу, не само због ниског нивоа општег и стручног образовања претежног дела пољопривредних произвођача, већ пре свега због непостојања одговарајуће инфраструктуре развоја, контроле примене и атестирања средстава за заштиту биљака од болести и штеточина, санитације сеоских насеља и сл.
- Слаба инфраструктурна опремљеност села, као последица вишедеценијског запостављања развојних проблема пољопривреде и руралних подручја у политици укупног економског, а посебно регионалног развоја.

### **Заштићена природна добра**

На територији града Ваљево заштићена природна добра чине 5,1 % територије града Ваљева.

До сада су под заштиту стављена следећа природна добра:

- Предео изузетних одлика „Клисура реке Градац“ (Ваљево), површине од око 1.268 ха.
- Строги природни резерват „Црна река“ (Ваљево), површине од око 60 ха.

Клисура реке Градац - Клисура реке Градац, предео изузетних одлика који обухвата клисуру реке Градац, са Дегурићком, Краљевом, Високом,

Градском и Баћином пећином, површине 1269 ха. Овде припада и споменик културе од великог значаја – манастир Ћелије. Мало је река у Србији са тако интересантним хидрографским обележјима свога водотока, хидрогеолошким особеностима сливног подручја и непосредним, животним значајем за становништво у својој околини, као што је река градац. Река Градац, водом најбогатија саставница Колубаре, усекла је генералним правцем југ-север клисурасто-кањонску долину дужине 22,7 км. Од саставака Буковске реке и Забаве (364 мнв), где уствари настаје, до ушћа у Колубару (183 мнв), ова река, мерено речним коритом, има дужину око 28 км и укупни пад од 187 м. Просечан пад од свега 7 промила сведочи о доста уравнотеженом уздужном профилу. Површина топографског слива реке Градац је 168 км<sup>2</sup> а средњи вишегодишњи протицај на ВМС Дегурић износи 3.028 л/с. Површина овог заштићеног природног добра је 1.268 ха. Обухвата насеља Дегурић, Белић, Богатић, Лелић, Бачевци, Ковачице и Бранговић. Дегурићка пећина се налази се на клисури реке Градац, лако доступна посетиоцима, непосредно иза хидроцентрале у Дегурићу (200 м узводно) и представља највећи спелеолошки објекат у ваљевском крају и спада у најбоље истражене пећине у рељефу Србије. Спада у пећине изворског типа и једина је са сталним подземним током у целом сливу реке Градац. Врело из пећине има средњи проток од 121 л/с и улива се у реку Градац. Под заштитом као споменик природе и у оквиру ЗПД »Клисура реке Градац« деценијама је објекат истраживања стручњака разних профила (биолога, спелеолога...). Станиште је ретко велике и богате популације слепих мишева и по томе реткост на Балкану.

**Црна река**, строги природни резерват површине 60,16 ха у катастарској општини Дивчибаре, на планинском масиву Маљен са мешовитим шумским састојинама, које чине: бели и црни бор, бреза, буква, нешто јеле, храста китњака, јаребике и других врста. Установљен је режим заштите II степена, којим су забрањене све активности, осим активности на заштити биодиверзитета. Дивчибаре су планинско поље које се пружа од Црног врха, Палбе, Голупца до Великог брда. На Дивчибарама постоје четири строга резервата природе: Црна река, Чалачки поток, Забалац и Вражји вир.

Поред тога, Завод за заштиту природе је обрадио неопходну документацију за проглашење следећих

природних добара, али заштита још није у функцији, јер није било одговора на ову иницијативу:

Споменик природе „**Таорска врела**“ (Ваљево), предлог за заштиту добра на површини од око 54 ха упућен је локалној самоуправи маја 2002. године;

Споменик природе „**Петничка пећина**“ (Ваљево), предлог за заштиту добра на површини од око 8 ха упућен је локалној самоуправи марта 2007. године;

**Таорска врела** обухватају површину од 54 ха. Таорска врела су предложена за заштиту од стране Завода за заштиту природе Србије као споменик природе - значајно природно добро III категорије од локалног, општинског значаја. Предлогом је обухваћен природни амфитеатар изворишта Таорског врела од корита Скрапежа до заравни изнад врела, укључујући и просторну челенку леве периодске притоке врела. Специфичност овог подручја, поред његове лепоте, је удаљеност од градског подручја. Оно се налази на самом ободу територије града и од Ваљева је заклоњено ланцем ваљевских планина. Његов положај и забаченост је отежавајућа околност за реализовање послова заштите и то је тражило озбиљна финансијска средства.

**Петничка пећина**, споменик природе површине 8,10 ха, налази се на 7,5 км југоисточно од Ваљева. На месту где се равница Колубаре, преко благих таласа изграђених од језерских седимената, сучељава са стрмим, шумовитим падинама, изграђеним од тријаског кречњака, види се улаз у Петничку пећину. Отвор има облик равностраног троугла. Налази се на северној падини, делимично литици, брда Осој. На тој страни брда налазе се два улаза у пећину - нижи који је приметан из даљине и виши који је скривен у шуми. Повучен величином улаза народ их је звао Велика и Мала пећина, иако је прва пре поткапина, која се читава види са улаза, док је друга представљена дугачком и разгранатом мрежом пећинских канала. Присутни су подземни крашки облици са специфичним и ретким хидролошким својствима и станиште различитих врста слепих мишева.

**Ваљевске планине** су пространи планински гребен који оријентационо захвата територију између масива Медведника на западу и Сувобора и Рајца на истоку. Овај простор обухвата делове територије града Ваљева и општина Љиг, Мионица, Горњи Милановац, Пожега и Косјерић и има површину од

око 100.000 ха, а границе подручја оријентационо су утврђене Регионалним просторним планом. Завод за заштиту природе је такође у неколико наврата предузео додатна истраживања Ваљевских планина у циљу испитивања објективних могућности за интегралну заштиту овог планинског масива. Истраживања су показала да због претходних активности на заштити и других разлога (Клисура реке Градац фрагментира цео планински масив и не би био обухваћен новом заштитом, дислоцираност терена и већи број дозвола за експлоатацију минералних сировина у зони Букова - јужно од Клисуре реке Градац итд.) нову заштиту треба развојити по следећим масивима: Медведник, Велики и Мали Повлен, Маљен (са или без Дивчибара) и Сувобор-Рајца.

У оквиру активности на успостављању ЕМЕРАЛД мреже, Завод је прикупио неопходне податке за укључење зоне Сувобора у ову мрежу. Такође, на основу посебних истраживања већи део масива Ваљевских планина од Медведника, Повлена, Маљена до Сувобора је дефинисан као ИБА подручје, односно подручје значајно за заштиту станишта ретких и угрожених врста птица. Масиви Повлена и Сувобора, као засебне целине су добиле статус одабраних подручја за дневне лептире (ПБА). Већи број доступних информација у до сада завршеном поступку истраживања указује да ће део Ваљевских планина имати статус ИПА подручја.

**Орахова стабла** стављена су под заштиту као угрожена биљна врста на подручју града. Забрањена је сеча и оштећења која могу да проузрокују уништење сваког појединог ораховог стабла, док се болесна стабла и стабла намењена за коришћење у научне сврхе могу сећи само на основу општинског акта.

У ваљевском крају се одржава велики број манифестација: књижевне, спортске, музичке и привредне. Оне привлаче велики број посетилаца који су углавном становници Ваљева и околине или су то специфичне манифестације које привлаче људе сличних интересовања и из окружења. Издајамо манифестације: Дани малине, Дани купине, Дани гљива, Лековитим стазама ваљевских планина, Златни опанак, Светосавска трка, Сабор на Повлену, Туцијада у Оглађеновцу, Фестивал ваљевског изазова, Повлен рели, Петровдански дани, Фестивал дуван чварака.

**Географске и административне карактеристике**

Град Ваљево је важан и динамичан, саобраћајни, туристички и културни центар западног дела Србије. Ваљево је град у ком се стичу и користе знања и нове технологије, то је град предузетништва, чистих технологија и сигурног живљења. Своје програме развоја планира у складу са принципима људских и мањинских права, здравља и заштите животне средине.

Ваљево се налази у западној Србији и административни је и привредни центар Колубарског округа који обухвата и општине

Мионица, Осечина, Уб, Лајковац и Љиг. Према попису из 2011. године, Ваљево има 90.312 становника, на површини од 905 км<sup>2</sup>. Од укупног броја становника, 59.073 је градско, а 31.239 сеоско становништво. Ваљево представља природну географску целину и економски повезан простор који поседује изграђену комуникацију између 78 насељених места са Ваљевом као урбаним насељем.

### Основно поређење града и окружења (површина и становништво), 2011.

	Површина (км <sup>2</sup> )	Удео у укупној површини (%)			Број становни ка*	Удео у укупном броју становника (%)			Густина насељености(бр. Стан./ км <sup>2</sup> )
		Града	Области	Србије		Града	Области	Србије	
Урбана зона	323	35,69	13,06	0,37	59.073	65,4	33,85	0,8	182,9
Рурална зона	582	64,31	23,52	0,66	31.239	34,6	17,9	0,4	53,7
<b>Град</b>	<b>905</b>	<b>100</b>	<b>36,58</b>	<b>1,02</b>	<b>90.312</b>	<b>100</b>	<b>/</b>	<b>1,26</b>	<b>99,8</b>
Колубарска Област	2.474	/	100	2,80	174.513	/	100	2,4	70,5

\*Извор: РЗС

**Географски положај** је веома повољан (Удаљеност од Београда 100км, Новог Сада 141км, Ибарске магистрале – 30км, 92км од ауто пута Београд – Загреб, 90км Београд-Ниш, 80км од границе са БиХ, Хрватском 145км, мађарском 254км и 352км железницом од Луке Бар.

Подручје града се састоји од 78 насеља. Осим специфичности самог града Ваљева, могу се уочити три главна типа урбанизације и структуре насеља. У долини Колубаре насеља су гушћа и пружају се дуж северних обала реке и доминантних саобраћајница које се ту налазе (пут и пруга). Насеља су збијена са тенденцијом даљег уситњавања поседа и интензивније изградње нових стамбених и економских објеката. У северној зони побрђа, насеља су махом лоцирана у увалама и мањим котлинама, али и на блажим превојима. Мање су збијена и уз окућницу се налазе пољопривредне површине мање или средње величине (Ваљевска Каменица, Бранковина итд.). На простору Ваљевске подгорине и обода планинског венца насеља су најчешће разбијена, домаћинства су раширена на већој површини, а стамбени и економски објекти се граде на блажим падинама, проширеним долинама

водотокова и на, од ветра, заклоњенијим местима (Дивчибаре, Лесковице, Поћута). Највећи број насеља (59) се налази у висинском појасу од 200-500 м.н.в.,мање у појасу преко 500 м.н.в. (14) и до 200 м.н.в. (5). Изнад 800 м.н.в. налазе се делови 6 катастарских општина (Дивчибаре, Мијачи, Ребељ, Суводање,Таор и Вујиновача). Просечна међусобна удаљеност сеоских насеља креће се између 3 и 4 км.

### Природни услови и животна средина

#### Рељеф

Подручје града Ваљева има низијске и брдско-планинске карактеристике, с тим да преовлађују терени између 200 и 600 мнв (око 70% укупне територије). Најнижа тачка је у котлинском делу реке Колубаре око 130 мнв, а највиша је врх Мали Повлен на планини Повлен са 1347 мнв. Природне целине обухватају морфолошке и сливне површине града. Морфолошке целине чине планинско подручје (обухвата северни део масива Ваљевских планина и покрива око 228 км<sup>2</sup> или 25,2% укупне територије), подгорина (обухвата дно и ниже делове Ваљевске котлине и покрива око 490 км<sup>2</sup> или 54,1% укупне територије) и долињско подручје (обухвата

средњи ток Колубаре и Уба, а простире се на око 186 км<sup>2</sup> или 20.6% територије града).

Велика рашчлањеност, нарочито у планинском делу, условила је сложену структуру површина према нагибу терена. Терени са нагибом до 5% захватају велики део (око 45%) града. Терени са нагибима од 5% до 10% заузимају око 24% подручја града и простиру се у западном делу и у планинском подручју на Дивчибарама, у околини насеља Бачевци, Горње и Доње Лесковице, Стубо и сл. нагиби терена преко 30% имају најмање учешће. Преовлађују јужне експозиције у односу на северне, а најзаступљеније су западне и источне експозиције. Неутралне експозиције преовлађују у северном делу града, док је у јужном делу града већа заступљеност северних и јужних експозиција.

### **Орографске и хидрографске карактеристике**

Највећи део територије града Ваљева богат је површинским и подземним водама. Густина речне мреже је доминантно везана за слив Колубаре и Саве, док се врло мали део јужног обода града одводњава према Западној Морави и према Дрини. Карактеристично за овај простор је постојање крашких зона без или са минималним појавама површинских вода, као и распрострањене појаве подземних термалних вода у и по ободу долине Колубаре.

**Подземне воде:** У оквиру тријаских кречњака формиране су карстне издани које се одводњавају преко већег броја мањих или већих карстних врела. Нека од ових врела каптирана су за потребе водоснабдевања града (Пакље). Дубина ових издани на просторима карстних површи отежава експлоатацију воде и чини ове површине безводним и сувим. У долини Колубаре, испод неогених седимената а унутар зоне тријаских кречњака констатовано је присуство термалних вода нижих температуре (до 30°C) од којих се на територији града Ваљева, експлоатише само вода у Петници са дубине до око 600м.

**Површинске воде:** Највећи део територије Ваљева одликује густа и развијена речна мрежа. Ваљево као град лежи на четири реке: Јабланици, Обници, Колубари која настаје спајањем ове две у самом граду и реци Градац. У јужној, планинској зони, захваљујући доминантним кречњачким површинским формацијама, већина водотока је у свом горњем али и средњем току усецала дубоке

речне долине клисурастог и кањонског типа. Протицај је релативно стабилан током читаве године са израженим растом водостаја током кишног периода у пролеће и у касну јесен. Бујичне појаве су честе и поред релативно великог броја антиерозивних објеката у горњем и средњем току једног броја водотока. У крашким зонама неколико површинских токова је попримило периодични ток (Суваја, Сушица), док је регистровано и неколико правих понорница. Део речног корита Колубаре на потезу од настанка до изласка из градске зоне Ваљева, је уређено и обале стабилизване. Вештачке хидроакумулације су малобројне (два мања језера) и углавном у функцији заштите од поплава и бујица. На реци Јабланици око 15 км узводно од Ваљева, изграђена је брана „Стубо-Ровни“ којом ће се формирати акумулација „Стубо-Ровни“ запремине око 50 мил.м<sup>3</sup>, која ће се користити за: снабдевање водом градова Ваљево, Лазаревац, општина Лајковац, Уб и Мионица, обезбеђење биолошког минимума у Јабланици низводно од бране, обезбеђење протока на захвату на реци Колубари за ТЕ-ТО „Колубара“, ублажавање поплавног таласа и производњу енергије.

### **Клима**

Планинско залеђе на западу, југозападу, југу и југоистоку и отворена долина Колубаре према северу, североистоку и истоку, с обзиром на одређени степен континенталности, условљавају умерено-континентално поднебље с извесним специфичностима које се манифестују као елементи субхумидне и микротермалне климе. Прелазна годишња доба одликују се променљивошћу времена, са топлијом јесени од пролећа, док је лети услед померања субтропског појаса високог притиска према северу, подручје Ваљева често под утицајем тзв. азорског антициклона, са доста стабилним временским приликама и повременим краћим пљусковима локалног карактера. Зими су временске прилике под утицајем циклонске активности са Атлантског океана и Средоземног мора, као и зимског тзв. сибирског антициклона. Клима овог подручја је пријатна за човека, јер нема већих колебања ни једног климатског елемента. На опште географско-климатске услове ваљевског краја утичу близина пространог Панонског басена и прелазак из равничарских ка брдско-планинским подручјима, са одређеним степеном континенталности. Клима ваљевског краја може се окарактерисати као умерено-континентална.

## Климатски показатељи

ТЕМПЕРАТУРА	
Просечна температура ваздуха – јануар (°Ц)	-0,2
Просечна температура ваздуха – јул (°Ц)	21,4
Просечна температура ваздуха – годишња (°Ц)	11
Средњи број мразних дана – годишње	87,8
Средњи број тропских дана – годишње	26,2
ВЛАЖНОСТ ВАЗДУХА	
Просечна влажност ваздуха – годишња (%)	74,6
ТРАЈАЊЕ СИЈАЊА СУНЦА	
Просечан број ведрих дана – годишње	64,4
Просечан број облачних дана – годишње	184
ПАДАВИНЕ	
Просечна количина падавина – годишње (мм)	785,7
ПОЈАВЕ	
Просечан број дана са снегом – годишње	30,9
Просечан број дана са снежним покривачем – годишње	40
Просечан број дана са маглом – годишње	23,0
Просечан број дана са градом – годишње	1,5

Средњи ваздушни притисак у Ваљеу износи око 998 мбара. Промене ваздушног притиска су знатно веће у зимском, него у летњем периоду. Средња годишња температура је 11 °Ц. Најхладнији је месец јануар, а најтоплији јул и август. У подручју Ваљева средња годишња сума осунчавање је 198,9 часова, са најсунчанијим месецом, јулом (281,8 часова) и најоблачнијим, децембром (68,6 часова).

Падавине у Ваљевском крају имају обележје средњеевропског, подунавског режима годишње расподеле. Средња годишња висина падавина у Ваљеу износи 785,7 мм; најкишовитији месец је јун, са 100,1 мм, а најсувији фебруар, са 45,9 мм.

Снега у Ваљевском крају просечно има 30,9 дана. У великом делу колубарског и тамнавског слива је средња годишња учестаност дана са снежним покривачем до 40 дана. Просечан први дан са снежним покривачем у Ваљеу је 1. децембар. Просечан последњи дан са снежним покривачем у Ваљеу је 16. март, а на највишим теренима после 1. маја.

### Биодиверзитет

Шуме на територији града Ваљево припадају Подрињско – Колубарском шумском подручју. Укупна површина шума и шумског земљишта износи 27.240,33 ха. Степен шумовитости је 30% у односу на оптималан од 35% утврђен просторним планом Републике Србије. Остварено је око 0,3 ха

површине шума по становнику. Површина шума и шумског земљишта у државном власништву на територији града Ваљева износи 7.885,33 ха. Од тога шуме и шумско земљиште заузимају 7.566,54 ха или 95,96%, а остало земљиште заузимају 335,34 ха или 4,04%. Шуме заузимају површину од 7.185,66 ха, а шумске културе (вештачки подигнуте састојине старости до 20 год,) заузимају површину од 197,75 ха, односно укупно обрасла површина у државном власништву износи 7.383,41 ха. Укупна необрасла површина у државном власништву износи 518,47 ха. Од тога 183,13 ха је шумско земљиште које треба превести у шумске културе (пошумити), а 335,34 ха представља остало земљиште (земљиште за остале сврхе, неплодно земљиште, заузеће).

Површина шума у приватном власништву на територији града Ваљева износи 19.355 ха. У дрвном фонду доминирају лишћари са учешћем у укупној запремини од око 86% и учешћем у укупном запреминском прирасту од око 82%. Од врста дрвећа најзаступљенија је буква, која у укупној запремини учествује са 70% и запреминском прирасту са 67%.

Подручје Ваљева обилује разним биљним врстама. На 38 км југоисточно од Ваљева налази се Дивчибаре, познато планинско туристичко место друге категорије. Дивчибаре су познате по ливадама са меком травом. Четинарске шуме су од највећег значаја, те се најчешће јављају бели, црни бор, јеле, смрча, клека и планинарски бор. Од листопадних



дрвећа су најзначајнији: буква и бреза, бели јасен, храст, цер и др. Дивчибаре су 7 км дугачка, 3 км широка висораван, препуна благих и заталасаних брежуљака и висова и изузетне питомине. Налази се на планини Маљен, са просечном надморском висином од 1.000 м. Подручје Дивчибара обилује речицама, изворима и потоцима који припадају сливовима Колубаре и Западне Мораве. Између осталих то су: Буковска река, Црна река, Козлица, Крчмарска река, Црна Каменица. Најинтересантнија је река Манастирица која прави водопад висок око 20 м, којег мештани зову Скакало.

**Вегетација и животињски свет** Осим вештачких биљних култура (воћњаци, повртњаци, жита и вештачке ливаде), територија општине Ваљево садржи значајне површине под аутохтоним ливадама и шумама. У долинама река карактеристичне су заједнице врбе и тополе (*Populeto-Salicetum*). Од шумских заједница на висинама изнад 300 метара доминирају заједнице храста (храст и бели граб – *Quercetum confertae cerris*) и на већим висинама по ободу и гребену планинског била буква у типичној асоцијацији *Fagetum montanum serbicum* и *Fagetum moesiaca herbogum*. Четинара има на мањим површинама и углавном су вештачког порекла као резултат својевремених акција пошумљавања голети. Овде доминира црни и бели бор, јела и смрча. У смислу аутохтоног биодиверзитета, значајне су површине под старим буковим шумама на Повлену, Буковима и, нарочито, Медведнику, као мешовите заједнице храста и букве на ширем простору Повлена и падинама Маљена. Значајна је појава распрострањења божиковине (*Plex aquifolium*). На падинама Повлена описане су ретке појаве заједница медвеђе леске (*Corylis colurna*), црног грабића (*Ostrya carpinifolia*) и црног јасена (*Fraxinus ornus*). Брдске ливаде и пашњаци су

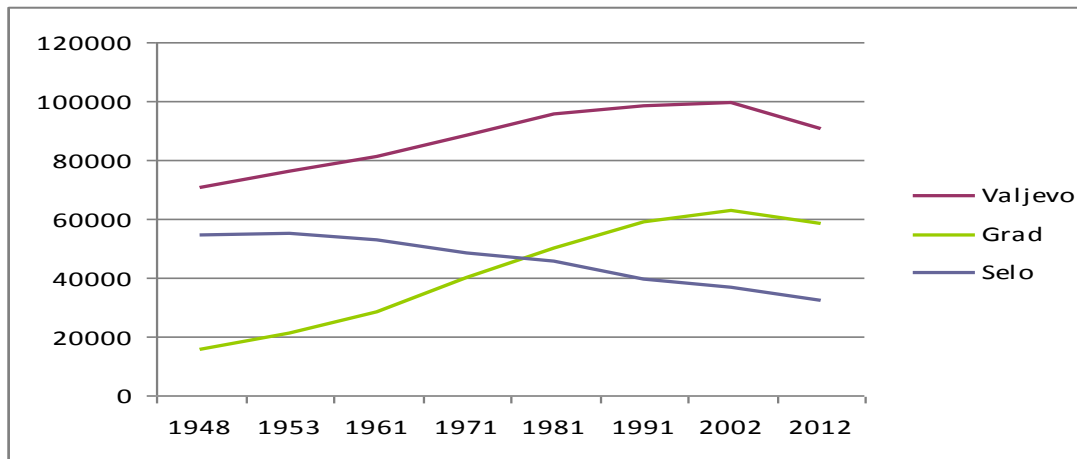
карактеристичне на масивима Маљена, Повлена и Јабланика. Доминирају асоцијације типа *Agrostis vulgaris*, *Festuca valesiaca*, *Cynosurus cristati*, *Koelerietum montane* и сл. Животињски свет на овим просторима је углавном типичан за шире просторе северозападне Србије. Од крупне дивљачи присутна је срна, лисица, јазавац и неколико врста куна, као и видра која је у већини других крајева Србије постала реткост. Појаве вукова су ретке а изузетно ретко се дешава да медвед напусти масив Таре и пређе на територију Ваљевских планина. Гнездишта белоглавог супа и орлова у сливу Дрине омогућавају појаву ових птица и на планинама Ваљева. Крупне птице мочварице се редовно уочавају на рекама и малим језерима и махом су везане за редовне миграције. Ситни сисари, водоземци и гмизавци су такође типични и заступљене су махом све врсте регистроване за шири простор СЗ Србије. Најређе врсте, укључујући и регионалне и локалне ендемите везане су за фауну која насељава пећине и јаме у карстним пределима Ваљева. На жалост, у Ваљево ни до данас не постоји обједињен регистар ретких и заштићених биљних и животињских врста.

## СТАЊЕ И ТРЕНДОВИ У РУРАЛНИМ ПОДРУЧИЈУ

### Демографске карактеристике и трендови

Број становника у руралном подручју Ваљева се смањивао у последњих 60 година. Према званичним подацима пописа из 2012. године број становника у руралном подручју Ваљева је 31.296 што је за око 4.500 људи мање у односу на попис из 2002. године. За разлику од претходног периода до 2002. године где се број становника у граду константно повећавао у последњих десет година дошло је до смањења броја становника како у граду тако и у селу.

*Кретање броја становника у руралном и урбаном подручју Ваљева.*



*Извор: Завод за статистику Републике Србије*

Према квалитативним подацима један од основних разлога одлива становника из руралног подручја је доживљај живота у граду као атрактивнијег у односу на село. Становници села живот у граду доживљавају као атрактивнији јер им омогућава већу удобност и већи број различитих стимулација какав немају у селима.

У руралном подручју Ваљева живи 53,8% становништва мушког пола и 46,2% женског пола. Структура становништва према полу показује највећу разлику између мушкараца и жена у старосној групи од 19 до 29 година. У овој старосној

групи се налази 61% мушког становништва и 39% женског становништва. Према мишљењима становника анкетираних села један од разлога овакве структуре јесте одлив женске популације која села напушта раније и чешће од мушкараца из различитих разлога социолошко - психолошке природе. Основна хипотеза је да су мушкарци као будући носиоци пољопривредних газдинстава интензивније стимулирани од стране родитеља и других ауторитативних фигура да остану у селима док су жене стимулисане да заснују брачне и друге партнерске заједнице у урбаном подручју.

*Структура становништва по полу и старости у руралном подручју Ваљева.*

	Тотал	Старост (%)					
		до 18	19 - 29	30 - 39	40 - 49	50 - 64	65+
<b>Пол</b>	2000	217	257	218	310	538	460
Мушки	53.8	50	61	55	55	52	53
Женски	46.2	50	39	45	45	48	47

## Диверзификација руралне економије

Главни економски потенцијал села Ваљевског краја представља пољопривреда - акценат је на воћарству и сточарству и на преради воћа и млечних производа. Такође предузетништво је у мањој мери заступљено код појединих становника. Виша прерада прехранбених производа, сеоски туризам, ручна радиност, традиционална текстилна производња и израда сувенира су само неке од

активности које су потенцијал, али је потребно још доста системског рада, улагања и подршке да постану самоодрживи. У последње време, учљиво је интензивно раслојавање пољопривредних домаћинстава где се издвајају домаћинства која почињу да се преоријентишу на интензивну и специјализовану производњу (воћарство: малина, купина, јабука, шљива; сточарство: фарме јунади и свиња; живинарство и постепени раст производње рибе у рибањацима мале и средње величине).

### Број предузећа по делатностима и величини у граду Ваљеву, 2014. година

	Број предузећа				Удео у укупном броју предузећа (%)			
	велика	средња	мала	укупно	велика	средња	мала	укупно
Пољопривреда, шумарство и рибарство	0	0	39	39	0,00	0,00	3,64	3,64
Прерађивачка индустрија	3	5	331	339	0,28	0,47	30,93	31,68

У сектору пољопривреде, шумарства и рибарства послује 39 предузећа са 200 запослених. У 2012. години извезено је живих животиња у вредности од 9 милиона \$.

### Број радника у предузећима по делатности и величини предузећа, град Ваљево, 2014. година

	Број радника у предузећима				Удео у укупном броју радника у предузећима (%)			
	велика	средња	мала	укупно	велика	средња	мала	укупно
Пољопривреда, шумарство и рибарство	0	0	200	200	0,00	0,00	1,64	1,64
Прерађивачка индустрија	4.661	564	2.335	7.560	38,33	4,64	19,20	62,18

### Структура предузетничких радњи по делатностима, 2014. година

	Број предузетничких радњи	Удео у укупном броју предузетничких радњи (%)
Пољопривреда, лов и шумарство	18	0,60
Рибарство	0	0,00
Прерађивачка индустрија	616	20,56

У граду Ваљеву постоје бројни мали капацитети за прераду воћа и поврћа, производњу и прераду меса и млека, алкохолних пића и минералне воде, сточне хране, чајева и прераду дувана. Прехрамбени сектор Ваљева у 2012. години извезао је воћа у вредности 10,4 милиона \$.

### Могућности диверзификације руралне економије

Ваљевски крај обилује бројним, изузетно атрактивним елементима туристичке понуде.

Релативно повољан географски положај на важним магистралним путним правцима и близина потенцијалних тичких емитивних тржишта, богатство културног наслеђа на релативно малом простору, уклопљеност културног богатства у туристички атрактивна природна подручја са више заштићених природних области (класура Градца, Јабланице, ваљевске планине), већи број манастира и мошти два свеца, велики број знаменитих личности пониклих са овог подручја, догађаји везани за националну историју омогућили су да се

Ваљево издвоји као аутентична туристичка дестинација. Као посебне целине, поред градског језгра, издвајају се:

- Дивчибаре, планинско-туристичко место
- Бранковина, културно-историјски комплекс
- Петница, спортско-рекреативни центар
- Манастири

Географски положај, природни фактори, културно-историјско наслеђе, јасно говоре да ово подручје може, поред планинског туризма на туристичкој дестинацији Дивчибаре, да развија следећа туристичка кретања: екскурзиони туризам (џаци, студенти, пензионери...), верски (Лелић, Ћелије, Пустиња, Јовања, Грачаница...), образовни (едукативне радионице), спортски (планинарење,

бициклизам, слободно пењање...), манифестациони (Цез фест, Тешњарске вечери, Дан малине, Дани купине, Дани гљива, Лековитим стазама ваљевских планина, фестивал Дуван чварци...) и сеоски туризам.

## Рурална инфраструктура

### Саобраћајна инфраструктура

Мрежу саобраћајница на територији града Ваљева чине некатегорисани и локални путеви, као и делови регионалних и магистралних путева који прелазе преко територије Града.

Трасом некатегорисаних путева које се пружају преко једне катастарске општине (села), остварује се веза са локалним путевима који повезују више села, и коначно локалним путевима се остварује веза са деловима регионалних и магистралних путева који прелазе преко територије Града.

### Дужина путева, 2014. година

		ГРАД (км)	Удео савременог коловоза - асфалта у укупној дужини путева (%)
Дужина путева - укупно		498,3	100
Савремени коловоз - асфалт		411,1	82,5
Државни путеви I реда	укупно	90,2	100
	савремени коловоз	90,2	100
Путеви II реда	укупно	172	100
	савремени коловоз	151,2	87,9
Општински путеви	укупно	236,1	100
	савремени коловоз	169,7	71,9

\* Извор: Просторни план града Ваљева, на основу података Републичке дирекције за путеве

Присутни су државни путеви првог реда (раније магистрални путеви), М-4 и М-21 дужине 90,2 км, државни путеви другог реда (раније регионалним путевима), дужине 172 км и општински путеви (раније локалним путевима) у дужини од 236,1 км. Не тако давно, извршено је измештање деонице државног пута Другог реда Р-211 изградњом нове трасе у дужини од 11 км око акумулације “Стубо Ровни“. Осим локалних (општинских путева) на територији града Ваљева има 250 км некатегорисаних путева и око 200 км улица.

Према истраживањима, преко 80% становника ваљевских села користи локални аутобуски саобраћај. Ово омогућује и околност да у 65% села постоје редовне аутобуске линије. Проблем је путна мрежа, углавном лошег квалитета због неодржавања, проблемима са клизиштем и

последикама поплава, аутобуси су повремено – нарочито празницима пренастрпани, технички често неисправни што угрожава безбедност путника. Железнички саобраћај користи приближно 10% становништва чија су насеља на правцу пруге Београд-Бар.

На смањење броја путника и пад рентабилности готово свих приградских линија протеклих година, имали су директног утицаја пад привредних активности и последично смањење мобилности становништва, као и кретање показатеља степена моторизације тако што се на нашем подручју посматрано у периоду 2000-2009.г.:

- број путничких аутомобила увећавао у просеку за 1.069 аутомобила годишње, што за 9 година износи

9.621 аутомобила, док раст изражен у процентима износи 36,3 %,

- у истом периоду број аутобуса бележи благ али сталан пад, па је тако број аутобуса у 2000.г. износио 248, а у 2009.г. 227, што представља пад за 8,5 %, првенствено због укидања седам путних приградских линија из разлога рентабилности.

Поред обуставе саобраћаја на појединим путним правцима, у циљу ублажавања негативног ефекта смањења броја путника, превозници су увели у саобраћај аутобусе мањих капацитета – минибус.

### **Електро мрежа**

Према оријентационим подацима око 40% укупне електромере у руралном подручју Ваљево захтева реконструкцију. У редовном програму изградње и реконструкције нисконапонске мреже јавног предузећа Електро Србија Краљево д.о.о. (огранак електродистрибуција Ваљево) биће реконструисана комплетна мрежа. Имајући у виду да локална управа има ограничен утицај на спровођење програма републичких јавних предузећа највећи низ акција је ће бити усмерен на обезбеђивање додатних средстава из различитих спољашњих финансијских извора како би се овај процес убрзао.

### **Телекомуникациона инфраструктура**

Телекомуникациона структура у последњим годинама постиже значајан напредак у развоју фиксне телефоније и приступа интернету.

Обезбеђеном и у функцији АДСЛ опремом, сва села (осим Бабине Луке) западно, северно и источно од Ваљево имају квалитет саобраћаја и доступност

телекомуникационим услугама на истом нивоу као и у граду Ваљево – фиксна телефонија без двојника, мобилна телефонија, интернет, IPTV. Квалитетном, подземном присупном мрежом је покривено преко 85% домаћинстава овог дела града. Јужни део руралне територије града Ваљево (од Совча и Вујиноваче на западу до Горњих и Доњих Лесковица на југу), заједно са Клинцима и Паунама, немају изграђену квалитетну кабловску приступну мрежу и већина претплатника је решена безичном фиксном телефонијом (уместо кабла се користи безични пренос, са тарифом и нумерацијом фиксне телефоније). Коришћење интернета је код њих могуће, али мањим брзинама. Мањи део претплатника на наведеној територији има фиксне телефоне разведене кабловима по стубовима, што ће се у наредном периоду напустити и потпуно прећи на безичну телефонију (ради се брдовитом и ретко насељеном подручју).

Мобилном телефонијом је покривено преко 95% домаћинстава општине, а у даљем периоду ће се радити на унапређењу постојећих базних станица 4G сигналом (брз интернет преко мобилне телефоније) и изградња нових, које треба да подигну квалитет покривања корисника (са више базних станица се покрива једна територија).

### **Телекомуникациона инфраструктура**

<b>ГРАД ВАЉЕВО</b>	<b>ВАЉЕВО 2008. год.</b>	<b>ВАЉЕВО 2009. год.</b>	<b>ВАЉЕВО 2010. год.</b>	<b>ВАЉЕВО 2011. год.</b>	<b>ВАЉЕВО 2012. год.</b>	<b>ВАЉЕВО 2013. год.</b>
Број телефонских претплатника	38.477	40.479	39.964	38.915	38.798	37.325
Број АДСЛ претплатника	810	3.459	5.476	6.851	7.384	7.827
Број ИПТВ претплатника	0	224	938	1.380	2.298	3.456

## ПЈ поштанског саобраћаја

ВАЉЕВО	ГРАД ВАЉЕВО 2008. год.	ГРАД ВАЉЕВО 2009. год.	ГРАД ВАЉЕВО 2010. год.	ГРАД ВАЉЕВО 2011. год.	ГРАД ВАЉЕВО 2012. год.	ГРАД ВАЉЕВО 2013. год.
Број пошта	7	7	7	6	6	6
<b>КОЛУБАРСКИ ОКРУГ</b>	<b>КО 2008. год.</b>	<b>КО 2009. год.</b>	<b>КО 2010. год.</b>	<b>КО 2011. год.</b>	<b>КО 2012. год.</b>	<b>КО 2013. год.</b>
Број пошта	36	36	36	35	34	34

\* Извор: ЈП "Пошта Србије" ПЈ поштанског саобраћаја "Ваљево"

## Управљање чврстим комуналним отпадом

Системом прикупљања комуналног отпада покривено је 95% становништва у Ваљеву, 100% у Дивчибарама, 64% у Дивцима, 27% у Ваљевској Каменици и 16% у Бранковини. У осталим насељима нема организованог прикупљања комуналног отпада, нити су дефинисане локације за њихово одлагање.

Организованим сакупљањем отпада покривена су и насеља: Белошевац, Попучке, Лукавац, Рађево село и Лелић. Остала насеља за сада нису обухваћена системом сакупљања отпада.

Превоз отпада обавља се друмским транспортом. Железница и водни транспорт не користе се за превоз отпада.

Производња комуналног отпада износи око 1.3кг/ст/дан, а структура отпада је следећа: пепео-4%, храна-21%, стакло-4%, папир-3.5%, пластика-17%, остало-49.5%. Отпад се одлаже на градску депонију која већ има ограничене могућности и може се одлагати само комунални отпад. У Ваљеву су решени проблеми са управљањем опасним хемијским и медицинским отпадом, али није решен проблем са отпадом из кланичне индустрије.

Здравствени центар Ваљево произведе годишње око 1850м<sup>3</sup> медицинског отпада. Није решено ни управљање од удеса са опасним материјама. У кругу Крушика складишти се око 2.5 тона/год. опасног отпада као и експлозивног материјала.

Одлагање комуналног отпада врши се на градској депонији на локацији у месној заједници Горић, која се налази у продужетку ранијег одлагалишта. Садашња површина депоније износи око 7 ха. Лоцирана је на 200 м од насеља, око 150 м од водотока реке Колубаре и око 2,5 км од центра града. Постојећа депонија је званично одлагалиште

отпада за град Ваљево и о њој се стара Јавно комунално предузеће "Видрак". Добијена је сагласност за отварање још једне ћелије градске депоније, како би се премостило време до изградње регионалне депоније. На сметлишту у Ваљеву дозвољено је искључиво одлагање само оних врста отпада који не производе штетне ефекте на животну средину и који не представљају извор опасности по здравље запослених. Овај отпад обухвата следеће:

1. комунални отпад;
2. отпад са јавних површина;
3. отпад из предузећа неиндустријског карактера;
4. отпад из трговина, административних објеката и сл.;
5. инертни индустријски отпад;
6. пепео од ложења;
7. пољопривредни отпад.

Посебан проблем у граду Ваљеву је постојање дивљих сметлишта на којима становници доносе отпад самостално већ дужи низ година нарочито на руралном подручју, а која нису у надлежности града нити се о њима стара Јавно комунално предузеће.

## ПОКАЗАТЕЉИ РАЗВОЈА ПОЉОПРИВРЕДЕ

### Пољопривредно Земљиште

Пољопривредно земљиште ( 58.369 ха) обухвата око 64% територије Града. Брежуљкасто-брдовити предели, који се простиру у висинском појасу 250 – 500 мнв, имају добре агроколошке погодности/потенцијале за производњу квалитетног воћа, меса и млека. Највредније агроколошке локације обухватају:

- Оранице равничарско–долинских терена и брежуљкастих атара насеља које су највише угрожене стихијским ширењем насеља и другим видовима изградње.
- Воћњаке на целој територији Града Ваљева где је потребно обнављање и преуређење слабих и старих воћњака.

Захваљујући специфичним микрорељефним и хидролошким утицајима, брдско-планински предели су, такође, погодни за рентабилну производњу квалитетног воћа. Упоредо са коришћењем бујне вегетације и пространих природних травњака, ови простори погодни су за развој говедарства и овчарства. Природне предиспозиције краја погодне су за примену биолошких/еколошких метода производње хране.

#### Структура пописаних земљишних површина, 2012.

	Град (км <sup>2</sup> )	Удео у укупној површини града (%)	Удео града у површини истог типа у округу (%)	Округ (км <sup>2</sup> )	Удео округа у површини истог типа у Србији (%)	Србија (км <sup>2</sup> )
Укупна површина	905	100	36,58	2474	2,80	88361
Пољопривредна површина	580	64,09	33,98	1707	3,35	50963
Коришћене пољопривредне површине*	399	44,09	31,84	1253	3,65	34374
Обрасла шумска површина	267	29,50	43,41	615	3,12	19714

\* податак из 2012. године – попис пољопривреде

Највећи део површине града Ваљева чине земљишта I-IV бонитетне класе (70,2%), тако да преовлађује обрадиво земљиште. Земљиште I и II бонитетне класе заузима ниско котлинско подручје Колубаре и њених левих притока (Рабас и Буковица), малих нагиба, на коме су се формирала највећа насеља. Земљиште III бонитетне класе јавља се у мањим издвојеним површинама на подручју Рабаса, Буковице, Поћуте и Петнице. Земљиште IV класе простире се подручјем Подгорине, Лелићког и Бачевачког краса, северно и јужно од Колубаре, до око 600 мнв са нагибима до 10%. Земљишта V-VIII бонитетне класе обухватају око 30% укупних површина и простиру се на теренима с већим нагибима у планинском подручју града Ваљева, које је дисецирано бројним речним долинама клисурастог и кањонског карактера.

Загађивање земљишта на територији града није присутно у већем обиму, већ само на појединим локалитетима, као што су: градска депонија и дивља сметлишта, гробља, фреквентније саобраћајнице и слично. Са садашњом структуром и обимом пољопривредне производње, употреба вештачких ђубрива и пестицида нису узроци већег загађивања

земљишта. Према Просторном плану, основне категорије коришћења земљишта су:

- пољопривредно земљиште;
- шумског земљиште;
- водно земљиште;
- грађевинско земљиште.

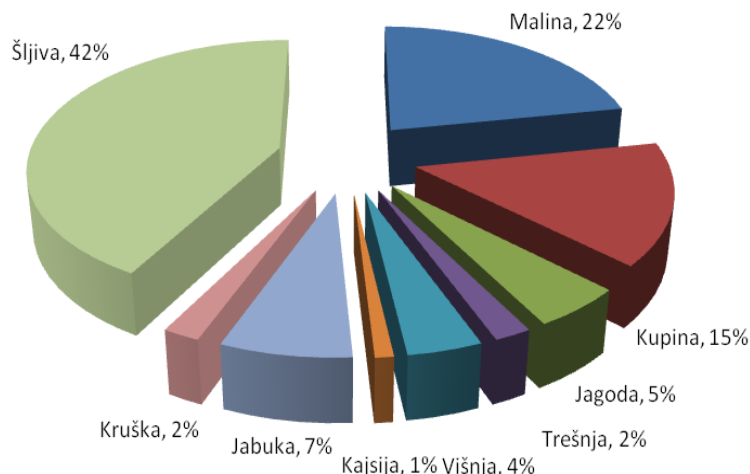
Плодно земљиште заузима 64% укупне територије града, док је под неплодним земљиштем 1% укупне територије града. Учешће шумског земљишта у граду је 30%, саобраћајна инфраструктура (путеви и пруга ) заузима 1,2 %, док грађевинско земљиште заузима 3,8 %.

#### Вишегодишњи засади

Гајење воћа на подручју Града Ваљева има дугу традицију. Изузетно повољни земљишни и климатски услови омогућавају гајење свих континенталних врста воћа, као и винове лозе. Благо побрђе и припланински део надморске висине од 200 до 800 м пружају могућност вертикалног распореда воћних врста уз избор најповољнијег положаја и експозиције за сваку воћну врсту, а у

оквиру ње и сорту. Количина падавина која се у просеку креће 750 мм воденог талога даје могућност да се воћарска производња одвија и у условима

„сувог воћарења“, нарочито у вишим пределима где је и сума падавина нешто већа.



Шљива, као доминантна врста, заузима највеће површине под засадама (4006 ха). Сорта шљиве Пожегача била је најзаступљенија до пре 20 година када је замењена сортом Стенлеј и сортама створеним у Институту за воћарство и виноградарство у Чачку, због све присутнијег и деструктивнијег вируса шарке шљиве. Сува шљива и производња ракије су главни производи од плода шљиве, а у последње време доста се производи и стона шљива сорте Чачанска лепотица.

#### Капацитети примарне пољопривредне производње – Површине под воћним врстама

	ПГ	Воћне врсте, ха						
		шљиве	ораси	лешници	остало воће	малине	купине	остало бобичасто воће
РЕПУБЛИКА СРБИЈА	295.203	77.948	4.786	2.239	5.531	11.040	2.977	414
Регион Шумадије и Западне Србије	160.104	53.306	2.432	670	2.164	10.513	2.705	224
Колубарска област	18.204	9.536	351	93	250	1.189	1.044	40
<b>Ваљево</b>	<b>6.625</b>	<b>4.006</b>	<b>146</b>	<b>34</b>	<b>109</b>	<b>458</b>	<b>432</b>	<b>9</b>

Ваљевско малиногорје простире се на око 460 ха и представља важан производни рејон Западне Србије. У сортименту најзаступљенија је сорта Виламет, која се одлично адаптирала на услове ваљевског краја испољавајући своје пуне биолошке, технолошке и производне особине.

У последњих двадесетак година купина је доживела праву експанзију у свом ширењу захваљујући новоствореној сорти Чачанска бестрна, која се показала као врло приносна, али не и толико квалитетна, што је условљавало цикличне промене у површинама под купином, као и варирање цене свежег плода.

#### Капацитети примарне пољопривредне производње – Површине под воћним врстама

	ПГ	Воћне врсте, ха					
		укупно	јабукe	крушке	брескве	кајсије	вишње
РЕПУБЛИКА СРБИЈА	295.203	163.310	23.736	7.342	8.012	5.290	13.989



Регион Шумадије и Западне Србије	160.104	90.456	9.662	3.557	972	1.284	2.961
Колубарска област	18.204	13.685	594	318	40	72	152
<b>Ваљево</b>	<b>6.625</b>	<b>5.656</b>	<b>236</b>	<b>121</b>	<b>18</b>	<b>23</b>	<b>60</b>

Гајење винове лозе у последњих десетак година је нешто интензивније, што је и довело до отварања три винарије на подручју града Ваљева и означавања Ваљева у пројекту "Путеви вина Србије".

Остале воћне врсте су мање заступљене и њихова производња задовољава потребе углавном потребе локалног тржишта.

### Сточни фонд

Сточарство представља основу за успешност целокупне пољопривредне производње.

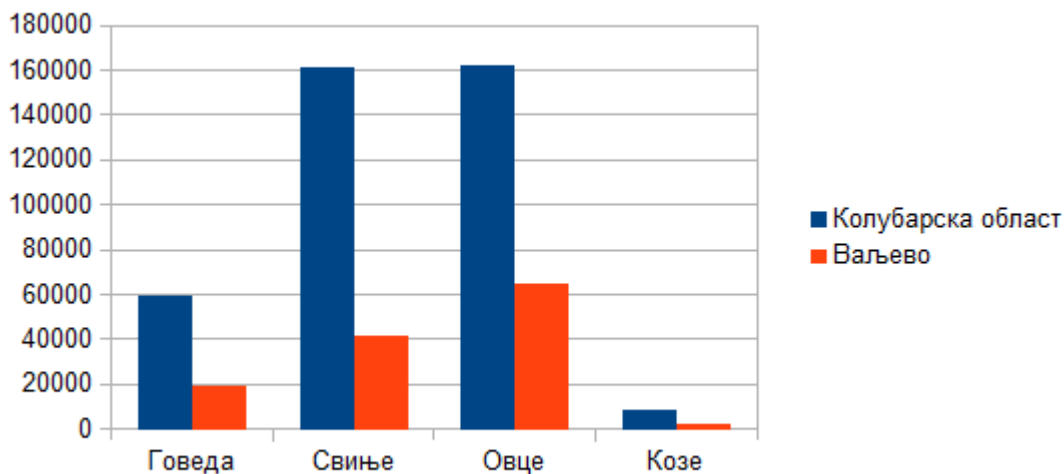
Предиспозиције у погледу расположивих површина за производњу хране за животиње и у погледу дуге и стабилне традиције сточарства, указују на позитивне могућности овог краја. Са друге стране, успешно сточарство захтева предвидиву и дугорочну националну политику што није случај у овој области. Овакав однос довео је до низа структуралних проблема и кризе у свим гранама сточарства. Веома важан разлог кризе у сточарству је и сталан пораст цена инпута (семе, вешт. ђубриво, гориво, трошкови лечења), док цене примарних производа сточарства -млеко, месо, јаја..-нису пратиле овај тренд.

Област <i>Град– општина</i>	Говеда	Свиње	Овце	Козе
Колубарска област	59387	161198	161945	9002
<b>Ваљево</b>	<b>19655</b>	<b>41900</b>	<b>64730</b>	<b>2608</b>

### Сточни фонд (Попис пољопривреде 2012)

**Говедарство** је најразвијенија грана сточарства у селима Ваљева. Број грла говеда је у паду последње деценије и сада се креће на нивоу 19655 крава и јуница (од тога је 4000 јуница) претежно сименталске расе или домаће шарено у типу сименталца. До значајног смањења броја крава, дошло је код малих и средњих газдинстава која нису у могућности да се даље развијају за тржишну

производњу млека. Носиоци говедарске производње остају фармери који имају већи број грла, јер су једноставно везани постојањем објеката, механизације и кредитним аранжманима за млекаре. Дугорочније гледано, у производњи млека бележи се сталан пад броја произвођача уз лагани раст откупљених количина млека.



Капацитети примарне пољопривредне производње – Број газдINSTAVA и бр. говеда према величини стада

	ПГ	1-2 грла		3-9		10-19	
		ПГ	говеда	ПГ	говеда	ПГ	говеда
РЕПУБЛИКА СРБИЈА	177.252	88.457	134.321	70.977	330.513	12.121	157.655
Регион Шумадије и Западне Србије	96.336	49.199	74.293	39.059	181.373	6.025	77.553
Колубарска област	11.620	5.279	8.129	5.202	24.661	811	10.236
Ваљево	3.956	1.697	2.658	1.865	8.744	271	3.348

\* Извор: Попис пољопривреде 2012. година

Капацитети примарне пољопривредне производње – Број газдINSTAVA и бр. говеда према величини стада

	ПГ	20-29		30-49		50-99		100 грла и више	
		ПГ	говеда	ПГ	говеда	ПГ	говеда	ПГ	говеда
РЕПУБЛИКА СРБИЈА	177.252	2.914	68.543	1.701	62.757	810	52.848	272	101.465
Регион Шумадије и Западне Србије	96.336	1.181	27.600	570	20.839	239	15.310	63	16.791
Колубарска област	11.620	160	3.773	111	4.220	49	3.162	8	5.206
Ваљево	3.956	48	1.118	51	1.977	21	1.369	3	441

• Извор: Попис пољопривреде 2012. година

Важно је знати да је млеко сектор који доноси највишу вредност примарне производње а да се знатна количина млека не предаје млекарима, већ се прерађује у традиционалне млечне производе. Ова чињеница је битна јер у њој лежи могућност за пласман производа од стране мањих пољопривредних газдINSTAVA, али под условом подизања нивоа хигијенско-санитарних мера и услова производње традиционалних млечних производа, као и обједињеног наступа индивидуалних произвођача.

Производња меса је такође суочена са структурним проблемима, без јасне и предвидљиве националне политике подршке према овом сектору. Парадокс је да овај сектор има једну од највећих шанси у даљем поступку приближавања ЕУ, али ће истовремено бити изложен додатним притисцима и захтевима. Тов јунади се одвија у организацији правних лица при чему се прва фаза тога одвија на газдINSTAVIMA коопераната. Понуде меса из организоване производње индивидуалних произвођача нема, иако постоје солидни капацитети за тов у индивидуалном

сектору. Ова чињеница се мора искористити ако се зна да се говеђе месо користи као животна намирница, као сировина за прерађивачку индустрију и као роба у међународној трговини.

Говедари ваљевског краја су одгајивачи сименталског говечета, при чему грла у матичном запату дају добре репродуктивне и производне резултате. Одгајивачи су укључени у Удружења одгајивача сименталца.

**Овчарство** је грана сточарства која је такође у структурним проблемима, без обзира на изузетан потенцијал овог краја за производњу јагњећег меса. Расна структура оваца је добро позната - сјеничка оплемењена и виртемберг. Простор који постоји за даље унапређење ове гране је обједињавање наступа индивидуалних произвођача у понуди јагњећег меса, тим пре што постоје упити за ову робу а технологија гајења је једноставна без високих захтева за улагањем.

Капацитети примарне пољопривредне производње – Број газдинстава и број оваца према величини стада

	ПГ	1-2 грла		3-9		10-19		20-49	
		ПГ	овце	ПГ	овце	ПГ	овце	ПГ	овце
РЕПУБЛИКА СРБИЈА	154.972	12.750	22.673	82.461	468.937	42.264	535.495	14.346	387.722
Регион Шумадије и Западне Србије	96.967	5.544	10.076	50.188	293.412	30.466	387.544	9.489	251.587
Колубарска област	13.798	416	749	6.061	37.349	5.498	70.496	1.695	44.262
Ваљево	5.023	102	178	1.906	11.858	2.180	28.105	772	20.067

Капацитети примарне пољопривредне производње – Број газдинстава и број оваца према величини стада

	ПГ	50-99		100-199		200-499		500 грла и више	
		ПГ	овце	ПГ	овце	ПГ	овце	ПГ	овце
РЕПУБЛИКА СРБИЈА	154.972	2.159	138.321	729	93.556	230	61.211	33	28.525
Регион Шумадије и Западне Србије	96.967	1.018	63.934	213	26.541	47	11.605	2	2.629
Колубарска област	13.798	112	6.799	14	1.739	2	551	-	-
Ваљево	5.023	56	3.360	5	611	2	551	-	-

\* Извор: Попис пољопривреде 2012. година

**Свињарство** као грана сточарства није карактеристична за територију Ваљева што не значи да нема успешних и савремених одгајивача. Ова производња је изразито цикличног карактера, без обједињеног наступа индивидуалних произвођача.

Капацитети примарне пољопривредне производње-Број газдинстава и број свиња према величини стада

	ПГ	1-2 грла		3-9		10-19		20-49	
		ПГ	свиње	ПГ	свиње	ПГ	свиње	ПГ	свиње
РЕПУБЛИКА СРБИЈА	355.052	131.805	211.251	141.344	662.624	56.012	743.615	21.170	590.564
Регион Шумадије и Западне Србије	144.089	56.298	89.054	50.280	244.388	25.793	342.914	9.944	275.471
Колубарска област	17.787	4.723	7.600	6.882	35.560	4.434	59.491	1.581	43.262
Ваљево	5.382	1.741	2.793	2.028	10.167	1.215	16.242	369	9.903

\* Извор: Попис пољопривреде 2012. година

Капацитети примарне пољопривредне производње-**Број газдинстава и број свиња према величини стада**

	ПГ	50-99		100-199		200-399		400 грла и више	
		ПГ	свиње	ПГ	свиње	ПГ	свиње	ПГ	свиње
РЕПУБЛИКА СРБИЈА	355.052	3.064	201.336	1.092	142.477	336	89.407	229	766.044
Регион Шумадије и Западне Србије	144.089	1.260	82.104	352	45.875	121	31.704	41	39.881
Колубарска област	17.787	130	8.339	28	3.712	6	1.592	3	1.642
Ваљево	5.382	20	1.300	7	941	2	554	-	-

\* Извор: Попис пољопривреде 2012. година

**Живинарство** је од некада веома развијене гране сточарства у ваљевском крају, која је била ослоњена на јаке привредне субјекте из ове области, сведено на индивидуалне произвођаче. И ова производња је изразито цикличног карактера, без обједињеног наступа индивидуалних произвођача.

Капацитети примарне пољопривредне производње-**бр. газдинстава и бр. живине према величини јата**

	ПГ	1-49 грла		50-99		100-299		300-499	
		ПГ	живина	ПГ	живина	ПГ	живина	ПГ	живина
РЕПУБЛИКА СРБИЈА	413.792	362.990	6.306.185	42.425	2.572.003	6.178	823.718	510	175.354
Регион Шумадије и Западне Србије	173.106	158.204	2.605.931	12.437	748.890	1.692	221.732	137	46.926
Колубарска област	20.353	18.018	346.573	1.929	117.487	246	31.484	13	4.564
Ваљево	6.182	5.758	98.256	320	19.479	42	5.171	6	2.212

\* Извор: Попис пољопривреде 2012. Година

Капацитети примарне пољопривредне производње-**Бр. газдинстава и бр. живине према величини јата**

	ПГ	500-999		1.000-2.999		3.000-4.999		5.000 грла и више	
		ПГ	живина	ПГ	живина	ПГ	живина	ПГ	живина
РЕПУБЛИКА СРБИЈА	413.792	349	216.096	581	920.046	220	794.907	539	14.902.911
Регион Шумадије и Западне Србије	173.106	95	59.814	193	309.173	88	314.318	260	4.963.799
Колубарска област	20.353	13	8.760	29	48.455	24	86.754	81	1.381.922
Ваљево	6.182	7	4.363	11	14.676	8	31.865	30	537.113

\* Извор: Попис пољопривреде 2012. година

**Пчеларство** је грана сточарства са високим потенцијалом али и специфичним карактеристикама: велики број одгајивача, организовани у више удружења без икаквог обједињеног наступа са својим производима у смислу количине, квалитета и континуитета према купцима.

Капацитети примарне пољоприв. производње – **Број коња и живине по врстама и бр. кошница пчела**

	Коњи	Кокоши	Ђурке	Патке	Гуске	Остала живина	Кошнице пчела
РЕПУБЛИКА СРБИЈА	16.910	25.794.348	349.506	245.979	77.372	244.015	665.022
Регион Шумадије и Западне Србије	6.044	9.068.158	56.404	37.996	13.515	94.510	274.627
Колубарска област	687	1.971.782	5.498	5.156	1.384	42.179	25.004
Ваљево	219	709.692	838	929	268	1.408	8.886

Говорећи о било којој грани сточарства, главна одлика су мале производне јединице, низак ниво производње по производној јединици и неорганизованост, што не може осигурати конкурентност пољопривредним произвођачима. Тржиште ових производа у нашој земљи се све више отвара, што намеће јачу конкуренцију а са друге стране се намећу све виши стандарди у хигијенско-санитарно-ветеринарским захтевима према нашим произвођачима.

Основне мере којима произвођачи могу деловати на поправљање положаја свог газдинства су спровођење одгајивачких програма као и остали видови рационализације производње. Главни носиоци ових активности су саветодавна служба и основне одгајивачке организације.

### **Механизација, опрема и објекти**

На територији града Ваљева пољопривредне површине под минералним ђубривом износе 19905 Ха а под чврстим стајњаком 10072 Ха. Што се тиче механизације број двоосовинских трактора према попису из 2012.године, на територији града Ваљева износи 5333, берачи 263, плугови 4277, тањираче 2573, дрљаче 3465, сетво спремачи 94, ротофрезе 378, растурачи минералног ђубрива 964, растурачи стајњака 186, сејалице 1549, прскалице 1669, приколице 3369 и косилице 3167.

Када су у питању помоћни објекти које поседује домаћинство, највише има сушара (20.9% домаћинства их поседује), пластеници (16.8%) и силоси (9%).

Мали број (1%) циљне популације поседује додатне стамбене објекте погодне за издавање или коришћење за сеоски туризам.

Трактори су најчешће присутна опрема у пољопривредним домаћинствима (65.8%), затим прикључне машине (косачице,сејачице, дрљача, фрезе, тањираче, раоници, приколице) (57.2%). Камиони, комби, и комбајни су знатно ређе присутни у домаћинствима. Вишегенерацијска домаћинства, она која поседују преко 8 ха земљишта, као и домаћинства која живе од продаје сопствених производа поседују сву наведену опрему (осим камиона).

### **Радна снага**

На територији града Ваљева према попису пољопривреде из 2012. године, број носилаца породичног газдинства је 8448 укупно, од тога жене чине 1132 а мушкарци 7056. Број чланова породице и рођака који обављају пољопривредну производњу на породичном газдинству износи 12300. Број стално запослених на породичном газдинству је 25, док број стално запослених на газдинству правног лица/предузетника је 176, док је број управника менаџера на газдинствима 8815. Просечна старост носилаца породичног пољопривредног газдинства је 49 година. Демографски процеси у ваљевском крају на крају XX века, нарочито негативни демографски процеси, као што су пад укупног броја становника, последњих деценија смањење наталитета и природног прираштаја, неравномеран распоред становништва, прекомерно пражњење села, пораст удела старачких домаћинства, пораст броја домаћинства без наследника смањују број радне снаге а тиме и смањење радне активности на пољопривредним газдинствима које резултира падом пољопривредне производње. Овакви демографски процеси резултирају и смањењем броја ђака у руралним срединама. Деца из сиромашних и ромских породица мање завршавају основну школу и више их се осипа током школовања, посебно на прелазу у 5. разред, што указује на постојање проблема недовољног схватања важности образовања.

На територији града Ваљева има седам градских основних школа и осам сеоских. Укупан број одељења у руралном подручју је 40.

Посебан проблем са квалитетом образовања у сеоским срединама су и сами програмски садржаји, веома удаљени од карактеристика сеоских средина, нису специфични за те средине и имају мало додирних тачака са животом људи у сеоским заједницама.

### **Структура пољопривредних газдинстава**

Основни носиоци економског развоја на селу су појединачна пољопривредна газдинства.

Преко половине газдинстава су регистрована пољопривредна газдинства (56.6%), док 43.4% није регистровано. Нешто више нерегистрованих пољопривредних газдинстава има код оних

пољопривредника који имају мање земљишта у поседу (до 1.5 ха), и живе сами у домаћинству.

Број пољопривредних газдинстава на територији града Ваљева према попису из 2012. године је 8815, број годишњих радних јединица ангажоване радне снаге у пољопривреди 11963 а број условних грла 40036. Број газдинстава који имају само окућнице 3799 или 397 хектара, који имају оранице и баште 6209 или 17714 хектара, воћњаке 6625 или 5657 хектара, винограде 132 или 59 хектара и ливаде и пашњаке 7129 или 16109 хектара.

Најчешћи извор прихода пољопривредних домаћинства у Ваљеву је приход од продаје сопствених пољопривредних производа и производа које су произвели у свом газдинству (77.5%). Свако друго домаћинство има приход од пензије пољопривредне или неке друге (49.8%), док 36.7% има приход од запослења ван пољопривреде. Сви остали извори прихода су у знатно мањем броју.

### Производња пољопривредних производа

Главни економски потенцијал села Ваљевског краја представља пољопривреда - акценат је на воћарству и сточарству и на преради воћа и млечних производа. Такође предузетништво је у мањој мери заступљено код појединих становника. Виша прерада прехрамбених производа, сеоски туризам, ручна радиност, традиционална текстилна производња и израда сувенира су само неке од активности које су потенцијал, али је потребно још доста рада да постану самоодрживи.

Заступљеност појединих култура зависи од насеља – тако у селима која су на надморској висини преко 350м има значајно више оних фармера који узгајају свеже малине и купине. У селима која су ближе градском центру има значајно више оних пољопривредника који узгајају крмно биље, а значајно мање оних који узгајају свеже шљиве.

Највећи број пољопривредника производи кукуруз на 6 000 хектара – 75.5%, и свеже поврће – 72.5% и то су два најзаступљенија усева. Преко половине пољопривредника је гајило пшеницу на 3521 хектара (60.5%) и свеже шљиве на 4006 хектара (54.4%). Значајан проценат пољопривредника узгаја крмно биље на 4787 хектара (42.9%) и остале житарице (раж, јечам, овас) на 1452 хектара (37.5%). Сваки пети пољопривредник гаји свеже купине и малине (21.9% односно 20.1%), док скоро сваки

шести пољопривредник гаји поврће у пластеницима (16.8%). У мање заступљене културе које узгајају пољопривредници спадају: остало свеже поврће (кромпир, лук, паприка, парадајз (5.9%), шећерна репа, сунцокрет, соја и остале индустријске културе (4.6%).

На великим пољопривредним газдинствима (8ха и више) значајно чешће се гаје пшеница, друге житарице, свеже шљиве купине и малине.

Вишечлана домаћинства (5 и више чланова у домаћинству) више него остали гаје пшеницу, поврће у пластеницима, индустријске културе.

У граду Ваљеву постоје бројни мали капацитети за прераду воћа и поврћа, производњу и прераду меса и млека, алкохолних пића и минералне воде, сточне хране, чајева и прераду дувана. Прехрамбени сектор Ваљева у 2012. години извезао је воћа у вредности 10,4 милиона \$.

Што се тиче сточарства 98% домаћинства из циљне групе поседује стоку, живину, кошнице или рибњаке. Највише пољопривредника је у последње две године поседовало кокошке, живину – 91.6%, свиње (товне, са прасадима) – 62.6%, затим краве музаре – 62.4% пољопривредника, јаја (62.4%), овце (60.4%). Најмање пољопривредника поседује козе – 5.5%, пчелиње кошнице (2,2%) и коње – 1.1% фармера. У 2012. години извезено је живих животиња у вредности од 9 милиона \$.

- 1) Када посматрамо просечан број животиња – најбројнија је живина – једно домаћинство у просеку поседује 83.6 животиње ове врсте, прасићи – у просеку 13 по домаћинству, затим овце – 11.5 у просеку по домаћинству.
- 2) Када је у питању продаја животња које је домаћинство поседовало у претходне две године, најпродаванији су: јунад 500кг и више (85.7% домаћинства које их је поседовало уједно их је и продавало), затим телад 66.3%), и јунад 300-350кг (65.4%). Најмање се продају кокошке, живина и јаја (3.8% односно 8.1%).
- 3) Када је у питању продаја усева које су пољопривредници производили у претходне две године, најпродаваније је воће и то: свеже малине и купине (89.3% односно (85%), потом шљиве (54.4%), па остало свеже воће (38.9%). Најмање је продавано крмно биље (4.6%), друга жита (5.3%) и пшеница (6%), што значи да

већина тих усева су се производили за употребу у домаћинству које их је гајило.

### **Земљорадничке задруге и удружења пољопривредника**

Веома снажан потенцијал, који није искоришћен, лежи у удружењима односно невладиним организацијама. Ваљево има неколико асоцијација-удружења која су директно окренута руралном окружењу, његовим потенцијалима али и неговању и одрживом коришћењу ових ресурса. Карактеристика ових удружења је да је иницијатива потекла из градске средине а не директно од мештана сеоских средина иако су ова удружења својом делатношћу окренута руралном развоју. Најактивнија удружења су:

- Удружење домаћина Ваљево - сврха Удружења је унапређење живљења на селу са посебним освртом на развој руралног туризма.
- Гљиварско друштво Ваљево - сврха Удружења је едукација у вези правилног сакупљања, коришћења и заштите гљива и других шумских плодова.
- Еколошко бицикличко друштво Green bike - сврха Удружења је заштита животне средине и промоција рекреативног бициклизма и циклотуризма.
- Wild Serbia - авантуристички туризам.
- Ваљево за Вас - сврха Удружења је културни туризам и други повезани облици туризма.
- Тешњарска ризница - сврха Удружења је унапређење, афирмација, очување, заштита старих, уметничких и традиционалних заната као дела културне баштине.

Удружења која су окренута унапређењу пољопривредне производње нису заступљена у

већем броју и сигурно је да треба подстрека даљем удруживању и јачању постојећих асоцијација:

- Удружење виноградача и винара "Градина" чија је сврха унапређење и афирмација виноградарства и винарства овог краја.
- Удружење овчара "Колубарски овчари" са циљем унапређења овчарства.
- Удружење одгајивача говеда сименталске расе.

У самим селима су најбројнија удружења која су окренута спортским активностима - углавном фудбалски клубови и ловачка удружења.

Удружења дају велики значај унапређењу пољопривредне производње на територији града Ваљево кроз едукације и скупове које организују.

На територији града Ваљево налази се и три задруге од којих је најактивнија Земљорадничка задруга Ваљево.

### **Трансфер знања и информација**

Трансфер знања у области пољопривреде одвија се кроз систем формалног образовања од средњег образовања до докторских студија – факултет Сигидунум, такође путем различитих врста предавања и обука организованих од стране пољопривредне стручне службе у Ваљеву, чији рад је под мониторингом Министарства привреде и заштите животне средине. Постојећа структура и систем преноса знања нису довољно ефикасни и не успевају да адекватно задовоље потребе динамичнијег техничко-технолошког реструктурирања пољопривредног сектора. Корисници често информације прихватају са резервом и ретко се усуђују да инвестирају сопствена средства у стицање нових знања и вештина. Несигурности корисника доприноси и то што трансфер знања који се врши у сврхе промоције нових производа и технологија, путем медија и на друге начине, може бити необјективан и усмерен превасходно на профит преносиоца.

**ТАБЕЛАРНИ ПРИКАЗ ПЛАНИРАНИХ МЕРА И ФИНАНСИЈСКА СРЕДСТВА**

**Табела 1. Мере директних плаћања**

Редни број	Назив мере	Шифра мере	Планирани буџет за текућу годину без пренетих обавеза (у РСД)	Износ подстицаја по јединици мере (апсолутни износ у РСД)	Износ подстицаја по кориснику (%) (нпр. 30%, 50%, 80%)	Максимални и износ подршке по кориснику (ако је дефинисан) (РСД)	Пренете обавезе
1.	Регреси	100.1.	2.040.000,00		100%		
2.							
3.							
4.							
	<b>УКУПНО</b>		2.040.000,00		100%		

**Табела 2. Мере кредитне подршке**

Редни број	Назив мере	Шифра мере	Планирани буџет за текућу годину без пренетих обавеза (у РСД)	Износ подстицаја по јединици мере (апсолутни износ у РСД)	Износ подстицаја по кориснику (%) (нпр. 30%, 50%, 80%)	Максимални и износ подршке по кориснику (ако је дефинисан) (РСД)	Пренете обавезе
1.	Кредитна подршка	100.2.	1.500.000,00		100%	200.000,00	
2.							
3.							
4.							
	<b>УКУПНО</b>		1.500.000,00		100%	200.000,00	

**Табела 3. Мере руралног развоја**

Редни број	Назив мере	Шифра мере	Планирани буџет за текућу годину без пренетих обавеза (у РСД)	Износ подстицаја по јединици мере (апсолутни износ у РСД)	Износ подстицаја по кориснику (%) (нпр. 30%, 50%, 80%)	Максимални износ подршке по кориснику (ако је дефинисан) (РСД)	Пренете обавезе
1.	Инвестиције	у 101	20.000.000,00		30% - 50%	300.000,00	



	физичку имовину средства пољопривредних газдинстава						
2.	Успостављање и јачање удружења у области пољопривреде	102	5.000.000,00		80%	1.000.000,00	
3.	Одрживо коришћење пољопривредног земљишта	201.1.	250.000,00		100%		
4.	Одрживо коришћење шумских ресурса	201.2.	960.000,00		100%		
5.	Органска производња	201.3.	500.000,00		50%	100.000,00	
6.	Инвестиције за унапређење и развој руралне инфраструктуре	301	600.000,00		100%		
	<b>УКУПНО</b>		27.310.000,00				

Табела 4. Посебни подстицаји

Редни број	Назив мере	Шифра мере	Планирани буџет за текућу годину без пренетих обавеза (у РСД)	Износ подстицаја по јединици мере (апсолутн и износ у РСД)	Износ подстицаја по кориснику (%) (нпр. 30%, 50%, 80%)	Максималн и износ подршке по кориснику (ако је дефинисан) (РСД)	Пренете обавезе
1.	Подстицаји за спровођење одгајивачких програма, ради остваривања одгајивачких циљева у сточарству	401	1.461.600,00		100%		
2.	Подстицаји за промотивне активности у	402	2.688.400,00		100%		

	пољопривреди и руралном развоју						
3.							
4.							
	<b>УКУПНО</b>		4.150.000,00				

Табела 5. Мере које нису предвиђене у оквиру мера директних плаћања, мера кредитне подршке и у оквиру мера руралног развоја

Редни број	Назив мере	Шифра мере	Планирани буџет за текућу годину без пренетих обавеза (у РСД)	Износ подстицаја по јединици мере (апсолутни износ у РСД)	Износ подстицаја по кориснику (%) (нпр. 30%, 50%, 80%)	Максимални и износ подршке по кориснику (ако је дефинисан) (РСД)	Пренете обавезе
1.							
2.							
3.							
4.							
	<b>УКУПНО</b>						

Табела 6. Табеларни приказ планираних финансијских средстава

Буџет	Вредност у РСД
Укупан износ средстава из буџета АП/ЈЛС планираних за реализацију Програма подршке за спровођење пољопривредне политике и политике руралног развоја (без пренетих обавеза)	35.000.000,00
Планирана средства за директна плаћања	2.040.000,00
Планирана средства за кредитну подршку	1.500.000,00
Планирана средства за подстицаје мерама руралног развоја	27.310.000,00
Планирана средства за посебне подстицаје	4.150.000,00
Планирана средства за мере које нису предвиђене у оквиру мера директних плаћања, кредитне подршке и у оквиру мера руралног развоја	
Пренете обавезе	

## **Циљна група и значај промене која се очекује за кориснике**

Нашим програмом ми желимо да обухватимо што већи број пољопривредних произвођача наравно у складу са финансијским могућностима и да поспешимо запошљавање анимирајући што већи број незапослених да се баве пољопривредом. Наша је жеља да кроз овај програм и његове мере повећамо продуктивност кроз повећање броја обрадивих површина и повећање сточног фонда на територији града Ваљева.

## **Информисање корисника о могућностима које пружа Програм подршке за спровођење пољопривредне политике и политике руралног развоја**

У просторијама Привредног друштва „Агроразвој Ваљевске долине“ сваког радног дана запослени пружају информације пољопривредним произвођачима о новинама у пољопривредној производњи као и упознавање са програмом и појединим мерама из њега како би пољопривредни произвођачи на најбољи начин искористили програм и подстицаје из њега. Такође, путем медија, локалних телевизија и радија потенцијални корисници добијају информацију о мерама дефинисаних програмом.

## **Мониторинг и евалуација**

Што се тиче мониторинга самог програма и његових сегмената Привредно друштво „Агроразвој Ваљевске долине“ као носилац самог програма врши контролу спровођења самог програма и његових мера. Запослени у Привредном друштву „Агроразвој Ваљевске долине“ врше контролу и исправност самих захтева за подстицаје које подносе сами пољопривредни произвођачи.

## **II. ОПИС ПЛАНИРАНИХ МЕРА**

### **1. Назив мере: РЕГРЕСИ**

**Шифра мере: 100.1.**

#### **1.1. Образложење**

Као што се из табеле 1. може видети укупна планирана средства за ову намену у овој години износе 2.040.000,00 динара, за регрес за репродуктивни материјал (вештачко осемењавање), односно регресиранје вештачког осемењавања

регистрованим пољопривредним газдинствима која имају уматичена и неуматичена грла крава. На територији града Ваљева доминира сименталска раса говеда која са домаћим шареним говечетом у типу сименталца чини око 99 % од укупног броја говеда, а само мали проценат чини раса холштајн. Обзиром на веома повољне географске, климатске и остале услове који се односе и на велику заступљеност ливада и пашњака и дугу традицију гајења говеда и оваца сточни фонд у погледу бројности на индивидуалним пољопривредним газдинствима, осцилира. Тако да је регресиранје вештачког осемењавања, препознато као мера која ће утицати на побољшање расног састава у говедарству као и повећању броја грла, а у складу са Законом о подстицајима у пољопривреди и руралном развоју којим је дефинисано да ЈЛС могу да утврђују мере које се односе на директна плаћања, а у оквиру њих и регресе за репродуктивни материјал и то за вештачко осемењавање, као и Стратегијом руралног развоја града Ваљева 2012-2022. Поред тога наведена мера, кроз побољшање расног састава говеда, доприноси и повећању производње и квалитета млека у говедарству као и повећању производње меса, а на тај начин и до повећане мотивисаности пољопривредника да сачувају грла у производном запату и да почну да повећавају њихов број. На територији града Ваљева укупна популација је око 12.000 грла крава од чега 4.000 уматичених грла а 8.000 грла припада општој популацији .

### **1.2. Циљеви мере**

Одрживост квантитета у говедарству, унапређење генетског потенцијала тј. побољшање расног састава говеда, које ће допринети повећању квалитета и квантитета млека и меса, као и контролисане репродукције.

### **1.3. Веза мере са националним програмима за рурални развој и пољопривреду**

Није примењиво.

### **1.4. Крајњи корисници**

Индивидуални пољопривредни произвођачи са регистрованим пољопривредним газдинством.

### **1.5. Економска одрживост**

Приликом предаје захтева пољопривредни произвођач није у обавези да достави бизнис план или пројекат.

## 1.6. Општи критеријуми за кориснике

Општи критеријуми за коришћење средстава по овој мери су:

- Корисник мора да има регистровано пољопривредно газдинство уписано у Регистар пољопривредних газдинстава, са активним статусом;
- Корисник са пребивалиштем и производњом на територији Града Ваљева

- Корисник мора да има неуматичена или уматичена грла и да достави Потврду основне матичне службе о броју уматичених грла, са ХБ бројевима уматичених грла.

## 1.7. Специфични критеријуми

Нема специфичних критеријума за ову меру.

## 1.8. Листа инвестиција у оквиру мере

Шифра инвестиције	Назив инвестиције
100.1.1	Регрес за репродуктивни материјал (вештачко осемењавање)

## 1.9. Критеријуми селекције

Критеријуми селекције неће се примењивати при реализацији ове мере. Средства ће се одобравати по редоследу пријема потпуних захтева до истека Конкурса, односно до утрошка средстава предвиђених за ову намену.

## 1.10 Интензитет помоћи

Интензитет помоћи је 100 % по једним уматиченом грлу за трошкове вештачког осемењавања.

## 1.11. Индикатори/показатељи

Редни број	Назив показатеља
1.	Број пољопривредних газдинстава која су остварила регрес за вештачко осемењавање крва
2.	Број нових грла која су резултат мере

## 1.12. Административна процедура

„Агроразвој Ваљевске долине“ расписује јавну набавку за избор најповољније Ветеринарске станице, односно станице која понуди најповољнију цену вештачког осемењавања. По избору најповољније Ветеринарске станице „Агроразвој Ваљевске долине“ расписује конкурс на који се могу јавити регистрована пољопривредна газдинства заинтересована за вештачко осемењавање грла говеда и исти остаје отворен до утрошка планираних средстава а најкасније до 01. децембра 2018. године. Захтеви се подносе од стране корисника-пољопривредних произвођача на образцима који су одштампани за ову намену и исти

ће се преузимати на писарници Привредног друштва „Агроразвој Ваљевске долине, сајту и писарници града Ваљева. Пољопривредни произвођач на писарници Привредног друштва „Агроразвоја Ваљевске долине“ подноси захтев, потврду о активном статусу пољопривредног газдинства, доказ са пребивалиштем и производњом на територији Града Ваљева (А лист), извод из матичне евиденције да поседује уматичена грла (за уматичена грла). Привредно друштво „Агроразвој Ваљевске долине“ захтеве прослеђује изабраној Ветеринарској станици која ће извршити услугу осемењавања грла. Када изврши услугу осемењавања грла Ветеринарска станица подноси рачун и извештај о извршеним услугама за исплату средстава, на образцима који су

одштампани за ову намену. Привредно друштво „Агроразвој Ваљевске долине“ врши обраду захтева и детаљне административне провере се спроводе пре одобравања захтева ради утврђивања да ли је захтев потпун, поднет на време, да ли су услови за одобравање захтева испуњени и да ли је приложена тражена документација: фотокопија Потврде о активном статусу у Регистру пољопривредних газдинстава у текућој години, Потврда основне матичне службе о броју уматичених грла ( са ХБ бројевима уматичених грла), извештај на посебно прописаном обрасцу да је услуга вештачког осемењавања извршена као и потписана од стране извршиоца мере и власника грла, фотокопија Картона вештачког осемењавања издатог од стране ветеринарске станице или амбуланте која је извршила осемењавање на коме мора бити уписан број ушне маркице грла, уредно потписан и печатиран од стране извршиоца мере, уз достављање мини пајете после извршеног осемењавања. У поступку обраде захтева поступаће се по систему прво пристиглих захтева.

## 2. Назив мере: Кредитна подршка

### Шифра мере:100.2.1

#### 2.1. Образложење

Као што се из табеле 2. може видети укупна планирана средства за ову намену у овој години износе 1.500.000,00 динара, за суфинансирање камата регистрованом пољопривредном газдинству коме су одобрена кредитна средства од најповољније изабране банке. Изабрана банка пласира своја средства пољопривредним произвођачима, а град Ваљево суфинансира камату за пољопривредни кредит пољопривредним произвођачима у износу од 100%. Овом мером Град Ваљево у сарадњи са најповољнијом пословном банком кроз давање пољопривредних кредита жели да помогне пролећну сетву на територији града Ваљева.

#### 2.2. Циљеви мере

#### 2.8. Пример прихватљивих трошкова

Шифра инвестиције	Назив инвестиције
100.2.1	Суфинансирање камата за пољопривредне кредите

Овом мером се жели помоћи регистрованим пољопривредним газдинствима и омогућити пољопривредна производња на територији града Ваљева са суфинансирањем камата за пољопривредни кредит пољопривредним произвођачима у износу од 100%.

#### 2.3. Веза са мере са националним програмима за рурални развој и пољопривреду

Није примењиво.

#### 2.4. Крајњи корисници

Индивидуални пољопривредни произвођачи са регистрованим пољопривредним газдинством.

#### 2.5. Економска одрживост

Приликом предаје захтева пољопривредни произвођач није у обавези да достави бизнис план или пројекат.

#### 2.6. Општи критеријуми за кориснике

Општи критеријуми за коришћење средстава по овој мери су:

- Корисник треба да има регистровано пољопривредно газдинство уписано у Регистар пољопривредних газдинстава, са активним статусом;
- Корисник са пребивалиштем и производњом на територији Града Ваљева
- Корисник мора доставити потврду да је измирио све своје пореске обавезе према граду Ваљеву

#### 2.7. Специфични критеријуми

Нема специфичних критеријума за ову меру.

## 2.9. Критеријуми селекције

Критеријуми селекције се не примењују при реализацији ове мере, већ се средства одобравају по редоследу пријема потпуних захтева, односно одобрених кредитних линија од стране изабране пословне банке, до утрошка средстава.

## 2.11. Индикатори/показатељи

Редни број	Назив показатеља
1.	Број корисника кредитних линија са суфинансираном каматом
2.	Укупан износ ангажованих средстава пословне банке

## 2.12. Административна процедура

Привредно друштво „Агроразвој Ваљевске долине“ шаље позиве за понуду, за избор најповољније банке, односно банке која понуди најмању каматну стопу по програмом утврђеним условима. По избору најповољније банке Привредно друштво „Агроразвој Ваљевске долине“ расписује конкурс на који се могу јавити регистрована пољопривредна газдинства заинтересована за кредитна средства. Запослени у Привредном друштву „Агроразвој Ваљевске долине“ врше примање и обраду захтева. Захтев пољопривредног газдинства прослеђују изабраној банци, која проверава кредитну способност пољопривредног газдинства и врши одобравање и пласирање кредитних средстава пољопривредном газдинству.

### 3. Назив мере: Инвестиције у физичку имовину средства пољопривредних газдинстава

Шифра мере: 101

#### 3.1. Образложење

Као што се из табеле 3. може видети укупна планирана средства за ову намену у овој години износе 20.000.000,00 динара, која ће се расподелити као подстицаји за инвестиције у пољопривреди за унапређење конкурентности и достизање стандарда квалитета. Техничко-технолошка опремљеност пољопривредног сектора захтева значајније инвестиције у модернизацију производње пољопривредних газдинстава, као и опрему, технологију и јачање производног ланца. У складу са Стратегијом руралног развоја града Ваљева

## 2.10. Интензитет помоћи

Интензитет помоћи је финасирање 100% камате на одобрени пољопривредни кредит. Минимални износ је 100.000,00 а максимални 200.000,00 динара.

2012-2022. највећи део буџетских средстава је управо намењен расту конкурентности.

Мера инвестиције у физичка средства пољопривредних газдинстава подржава мала и средња пољопривредна газдинства у циљу унапређења процеса производње, продуктивности, конкурентности као и технолошког оспособљавања газдинстава у складу са ЕУ стандардима, а све ради постизања веће економске ефикасности, веће оријентисаности ка тржишту и дугорочне одрживости.

Преглед по секторима:

#### Сектор: Млеко

Сектором доминирају мали проивођачи и општи проблем предствља низак ниво квалитета произведеног млека и низак ниво производње по крави, што доводи до непрофитабилног пословања произвођача. Највећи број породичних газдинстава држи 1 до 2 музне краве што резултира ниским нивоом количине и квалитета млека. Већина сировог млека испорученог млекарима још не испуњава стандарде ЕУ. Већи произвођачи се суочавају са лошом технологијом у исхрани животиња, недостатком напредног генетског узгоја и лошим условима држања стоке. Набавка квалитетних приплодних јуница млечних раса или сименталског говечета ће побољшати расни састав у говедарству на територији града Ваљева и омогућити пољопривреним произвођачима побољшање производње млека у квалитативном и квантитативном смислу. Побољшање начина складиштења и хлађења млека, као и развој производа са додатом вредношћу су начини на који се може побољшати конкурентност и квалитет производа. Такође, велики

проблем представља правилан начин складиштења и правилна дистрибуција течног и чврстог стајњака.

### **Сектор: Месо**

Сектор говедарства карактерише велики број релативно малих мешовитих домаћинстава које производе млеко и месо.

Постојеће стање у сектору указује на пад сточарске производње. Сектором доминира велики број газдинстава са ниским интензитетом производње који желе да унапреде и побољшају квалитет сточарских производа, специјализују се у производњи меса са фокусом на гајење свиња, говеда, оваца и коза као и да побољшају продуктивност и конзистентност у производњи.

Фарме које производе месо нису специјализоване, не користе правилно пашњаке и квалитет коришћене сточне хране није задовољавајући. Такође, неодговарајућа је технологија исхране као и услови смештаја животиња. Интервенције у оквиру ове мере ће бити усмерене на подршку сектору како би се задовољили национални прописи и како би се приближили стандардима ЕУ у области добробити животиња и животне средине.

### **Сектор: Воће, грожђе, поврће и цвеће**

Иако ова газдинства карактерише специјализована производња, кључни проблем овог сектора је уситњеност поседа. Високи трошкови производње и немогућност утицаја на цене доводе до ниског нивоа профита, а самим тим и до немогућности инвестирања у нове капацитете. Низак степен образовања и стручне оспособљености ствара потешкоће када је реч о правилној употреби савремене опреме и коришћењу инпута, сортирању, паковању и складиштењу, примени савремених метода за наводњавање, што резултира проблемом у ланцу прераде воћа, грожђа и поврћа обзиром да фабрике не добијају довољне количине високо квалитетних производа. Суфинансирање у воћарству 50% по садници је врста подстицаја ради покретања, обнављања и унапређења пољопривредне производње у циљу подизања младих воћних засада шљиве, јабуке, крушке, вишње, трешње, јагоде, малине, винове лозе, ораха, дуње и других врста воћа. Предмет субвенције је набавка нове механизације, опреме за сетву, садњу, заштиту биља, система за наводњавање. Ова мера подршке пољопривредним газдинствима спроводи се ради финансијске помоћи пољопривредних произвођача у циљу обнављања и унапређења пољопривредне производње, подизању техничко - технолошких и других способности везаних за

пољопривреду као и развој села, као и изградње система за наводњавање пољопривредних култура због учесталости последица суша које значајно смањују приносе у пољопривреди као и смањења ризика од суша у наредним годинама. Ова мера се спроводи у циљу осавремењавања технологије производње и прилагођавања стандардима и квалитету тржишта.

### **Сектор: Остали усеви (житарице, уљарице, шећерна репа)**

У структури биљне производње највише је заступљена ратарска производња, која чини више од половине вредности пољопривредне производње. Кретања на тржишту пољопривредних производа утицала су да се сетвена структура у последњих неколико година значајно измени. Површине под житима остале су релативно константне, али је у оквиру њих дошло до промене у правцу раста удела кукуруза на рачун смањења површина под пшеницом у укупно засејаним површинама. Овом мером се постиже унапређење и модернизовање ратарске производње.

### **Сектор- Пчеларство**

Пчеларство представља малу, али изузетно атрактивну пољопривредну делатност, која последњих година почиње да се тржишно усмерава у правцу прихватања услова и стандарда ЕУ. Извозна цена меда је изузетно повољна, а потражња је толика да Србија не може да је задовољи, тако да је неопходно да се уведе ова мера подршке пчеларској производњи на територији Града Ваљева, с обзиром да имамо 8.886 кошница. Овом мером ће се помоћи нашим пчеларима да прошире производњу, да обезбеде врхунски квалитет меда који је неопходан да би могли да постигну конкурентност неопходну за извоз значајнијих количина меда.

### **3.2. Циљеви мере**

**Општи циљ:** Стабилност дохотка пољопривредних газдинстава; повећање производње; побољшање продуктивности и квалитета производа; смањење трошкова производње; унапређење техничко-технолошке опремљености; одрживо управљања ресурсима и заштите животне средине; раст конкурентности уз прилагођавање захтевима домаћег и иностраног тржишта. Усклађивање са правилима ЕУ, њеним стандардима, политикама и праксама.

#### **Специфични циљеви по секторима:**

**Сектор: Млеко** - Повећање ефикасности, конкурентности и одрживости производње млека путем циљаних инвестиција на малим и средњим

газдинствима; Повећање квалитета млека, нарочито у микробиолошком погледу (смањење броја бактерија и соматских ћелија); Усвајање добре пољопривредне праксе, као и прилагођавање производа захтевима савременог тржишта; Достицање стандарда у области добробити и здравља животиња, хигијене и заштите животне средине; Унапређење производне инфраструктура и опреме.

Сектор: Месо - Повећање ефикасности, конкурентности и одрживости производње меса на малим и средњим газдинствима (говеда, овце и крмаче/прасад); Унапређење квалитета меса говеда (систем крива-теле), коза, оваца и прасади у складу са националним ветеринским стандардима; Достицање стандарда у области добробити и здравља животиња, хигијене и заштите животне средине; Побољшање квалитета и конзистентности производње кроз инвестиције у опрему и објекте.

Сектор: Воће, грозђе и поврће - Успостављање нових производних линија и обнављање постојеће производње; Повећање површина у заштићеном и полузаштићеном простору; Побољшање квалитета машина и опреме ради смањења губитака након бербе; Побољшање складишних капацитета за воће, грозђе и поврће; Повећање површина под интензивним засадама; Повећање наводњаваних површина системом кап по кап; Повећање броја произвођача који производе вино са географским пореклом.

Сектор: Остали усеви (житарице, уљарице, шећерна репа) - Унапређење стања механизације на газдинствима; Побољшање складишних капацитета; Раст извоза житарица и индустријског биља; Повећање наводњаваних површина системом кап по кап;

Сектор: Пчеларство - Повећање производње пчеларских производа; Повећање прихода у домаћинствима која се баве пчеларском производњом; Повећање степена запослености у сектору; Достицање стандарда у области заштите животне средине;

### **3.3. Веза са мерама Националним програмима за рурални развој и пољопривреду**

Није примењиво.

### **3.4. Крајњи корисници**

Крајњи корисници су индивидуални пољопривредни произвођачи, регистровани - уписани у Регистар пољопривредних газдинстава у складу са Законом о пољопривреди и руралном развоју са активним статусом.

### **3.5. Економска одрживост**

Приликом предаје захтева пољопривредни произвођач није у обавези да достави бизнис план или пројекат.

### **3.6. Општи критеријуми за кориснике**

-Корисник мора имати регистровано активно пољопривредно газдинство на територији града Ваљева, уписано у Регистар пољопривредних газдинстава;

-Корисник мора да има земљиште (у својини или узето у закуп) на подручју града Ваљева;

-Корисник, за инвестицију за коју подноси захтев, не сме користити подстицаје по неком другом основу (субвенције, подстицаји, донације), односно да иста инвестиција није предмет другог поступка за коришћење подстицаја;

-У случају када корисник није власник земљишта на коме се инвестиција врши, треба да се достави уговор о закупу. Уговор између заинтересованих страна треба да покрије период од најмање десет година;

-Корисник мора доставити потврду да је измирио све своје доспеле обавезе према граду Ваљево

-Корисник не сме да отуђи предмет инвестиције за коју је остварио подстицаје у року од три година од дана исплате подстицаја и да се у том периоду предмет наменски користи;

-Корисник мора да достави доказ о извршеном плаћању и набавци предмета субвенције, које мора бити извршено у периоду од 01.01.2018 године до дана подношења захтева, и то:

- 1) рачун (фактура) која гласи на име и извод или налог за плаћање оверен од стране банке ако је плаћање извршено безготовински, или
- 2) рачун (фактура) која гласи на име и фискални исечак ако је плаћање извршено готовински;

## **3.7. Специфични критеријуми**

### **Сектор Млеко**

- Пољопривредна газдинства која поседују у свом власништву, односно у власништву члана РПГ 1 - 19 млечних крава;
- У случају набавке нових машина и опреме за наводњавање, поседују у свом власништву, односно у власништву члана РПГ максимално 100 млечних крава;
- У случају када се ради о набавци квалитетних приплодних грла, на крају инвестиције поседују у свом власништву, односно у власништву члана РПГ: 3-100 квалитетних приплодних грла говеда млечних раса, односно 10-300 квалитетних приплодних грла оваца/коза.



- корисник доставља педигре (фотокопију) или матични лист за свако грло које је предмет мере.

#### Сектор меса

- У Регистру објеката (у складу са Правилником о регистрацији, односно одобравању објеката за узгој, држање и промет животиња - Службени гласник РС, 36-2017) имају регистроване објекте са капацитетима за тов/узгој: мање од 20 јунади и/или мање од 150 грла приплодних оваца/коза и/или мање од 30 приплодних крмача и/или мање од 100 товљеника свиња у турнусу и/или од 1.000-3.999 бројлера у турнусу.
- У случају када се ради о набавци квалитетних приплодних животиња, на крају инвестиције поседују у свом власништву, односно у власништву члана РПГ: 3-100 грла квалитетних приплодних говеда товних раса, или 10-300 квалитетних приплодних грла оваца/коза, или 5-100 грла квалитетних приплодних крмача.
- Сектор производње комзумни јаја нема специфичних критеријума прихватљивости
- Корисник доставља педигре (фотокопију) или матични лист за свако грло које је предмет мере.

#### Сектор производње воћа, грозђа, поврћа, хмеља и цвећа прихватљиви корисници треба да:

- Имају: мање од 2 ха јагодичастог воћа и хмеља; односно мање од 5 ха другог воћа, односно 0,1- 50 ха цвећа, односно 0,2-100 ха винове лозе.
- У случају подизања нових или обнављања постојећих (крчење и подизање) производних (са наслоном) и матичних засада воћака и винове лозе, имају, на крају инвестиције: 0,1-50 ха јагодистих врста воћака и хмеља, 0,3-100 ха другог воћа, 0,2-100 ха винове лозе
- Имају мање од 0,5 ха пластеника или мање од 3 ха производње поврћа на отвореном простору

#### Остали усеви (житарице, уљарице, шећерна репа)

- Пољопривредна газдинства која имају имају мање од 50 ха земљишта под осталим усевима.
- За инвестиције за набавку машина и опреме за наводњавање прихватљиви корисници су пољопривредна газдинства која имају мање од 100 ха земљишта под осталим усевима.

#### Сектор пчеларства

- У сектору пчеларства прихватљиви корисници треба да имају 5-500 кошница.

### 3.8. Листа инвестиција у оквиру мере

#### 3.8.1. Сектор млеко

Шифра инвестиције	Назив инвестиције
101.1.1.	Набавка квалитетних приплодних грла млечних раса: говеда, оваца и коза
101.1.3.	Опрема за мужу, хлађење и чување млека на фарми, укључујући све елементе, материјале и инсталације
101.1.4.	Машине и опрема за руковање и транспорт чврстог, полутечног и течног стајњака (транспортери за стајњак; уређаји за мешање полутечног и течног стајњака; пумпе за пражњење резервоара; сепаратори за полутечни и течни стајњак; машине за пуњење течног стајњака; специјализоване приколице за транспорт чврстог стајњака, укључујући и пратећу опрему за полутечни и течни стајњак)
101.1.5.	Машине и опрема за припрему сточне хране, за храњење и напајање животиња (млинови и блендери/мешалице за припрему

	сточне хране; опрема и дозатори за концентровану сточну храну; екстрактори; транспортери; микс приколице и дозатори за кабасту сточну храну; хранилице; појилице; балери; омотачи бала и комбајни за сточну храну; косилице; превртачи сена)
101.1.6.	Сточне ваге, рампе за утовар и истовар и торови за усмеравање и обуздавање животиња
101.1.7.	Опрема за третман папака
101.1.8.	Опрема за фиксне ограде и електричне ограде за пашњаке/ливаде
101.1.9.	Машине за примарну обраду земљишта
101.1.10.	Машине за допунску обраду земљишта
101.1.11.	Машине за ђубрење земљишта
101.1.12.	Машине за сетву
101.1.13.	Машине за заштиту биља
101.1.14.	Машине за убирање односно скидање усева
101.1.15.	Машине за транспорт
101.1.17.	Машине и опрема за наводњавање усева

### 3.8.2. Сектор месо

Шифра инвестиције	Назив инвестиције
101.2.1.	Набавку квалитетних приплодних грла говеда, оваца, коза и свиња које се користе за производњу меса
101.2.3.	Машине и опрема за руковање и транспорт чврстог, полутечног и течног стајњака (транспортери за стајњак; уређаји за мешање полутечног и течног стајњака; пумпе за пражњење резервоара; сепаратори за полутечни и течни стајњак; машине за пуњење течног стајњака; специјализована опрема за транспорт чврстог стајњака, полутечног и течног стајњака, резервоари за течни стајњак, специјализоване приколице за транспорт чврстог/полутечног/течног стајњака, са одговарајућом опремом), укључујући и пратећу опрему за полутечни и течни стајњак)
101.2.5.	Машине и опрема за складиштење и припрему сточне хране, за храњење и појење животиња (млинови и блендери/мешалице за припрему сточне хране; опрема и дозатори за концентровану сточну храну; екстрактори; транспортери; микс приколице и дозатори за кабасту сточну храну; хранилице; појилице; балери; омотачи бала и комбајни за сточну храну; превртачи сена, итд.)
101.2.6.	Сточне ваге, рампе за утовар и истовар и торови за усмеравање и обуздавање животиња
101.2.7.	Опрема за третман папака
101.2.9.	Опрема за фиксне ограде и електричне ограде за пашњаке/ливаде
101.2.10.	Машине за примарну обраду земљишта
101.2.11.	Машине за допунску обраду земљишта
101.2.12.	Машине за ђубрење земљишта
101.2.13.	Машине за сетву
101.2.14.	Машине за заштиту биља
101.2.15.	Машине за убирање односно скидање усева
101.2.16.	Машине за транспорт
101.2.18.	Машине и опрема за наводњавање усева

### 3.8.3. Сектор воће, грожђе, поврће (укључујући печурке) и цвеће

Шифра инвестиције	Назив инвестиције
101.4.1.	Подизање нових или обнављање постојећих (крчење и подизање) вишегодишњих засада воћака, хмеља и винове лозе
101.4.2.	Подизање и опремање пластеника за производњу поврћа, воћа, цвећа и расадничку производњу
101.4.3.	Подизање, набавка и опремање система противградне заштите у воћњацима и вишегодишњим засадама
101.4.6.	Набавка опреме и уређаја за додатно осветљење и засењивање биљака при производњи у заштићеном простору
101.4.7.	Набавка опреме и уређаја за припрему земљишта и супстрата за гајење биљака при производњи у заштићеном простору
101.4.8.	Набавка опреме и уређаја за сетву, садњу и мулчирање (са фолијом)
101.4.9.	Набавка опреме и уређаја за системе за хидропоничну производњу при производњи у заштићеном простору
101.4.10.	Набавка опреме и уређаја за заштиту биља и стерилизацију земљишта и супстрата при производњи у заштићеном простору
101.4.11.	Набавка опреме за обогаћивање угљен-диоксидом (ткз. ђубрење угљен диоксидом при производњи у заштићеном простору)
101.4.13.	Набавка опреме-линија за чишћење и прање производа
101.4.14.	Набавка опреме-линија за бербу, сортирање и калибрирање производа
101.4.15.	Набавка опреме-линија за паковање и обележавање производа
101.4.16.	Набавка опреме за резивање, дробљење, сечење и уклањање остатака након резидбе воћних врста
101.4.17.	Опрема за вентилацију и опрема за принудну вентилацију
101.4.18.	Опрема/механизација за заштиту од мраза
101.4.19.	Машине за примарну обраду земљишта
101.4.20.	Машине за допунску обраду земљишта
101.4.21.	Машине за ђубрење земљишта
101.4.22.	Машине за сетву
101.4.23.	Машине за садњу
101.4.24.	Машине за заштиту биља
101.4.25.	Машине за убирање односно скидање усева
101.4.26.	Машине за транспорт
101.4.28.	Машине, уређаји и опрема за наводњавање усева

### 3.8.4. Сектор остали усеви (житарице, уљарице, шећерна репа)

Шифра инвестиције	Назив инвестиције
101.5.1.	Машине за примарну обраду земљишта
101.5.2.	Машине за допунску обраду земљишта
101.5.3.	Машине за ђубрење земљишта
101.5.4.	Машине за сетву
101.5.5.	Машине за садњу
101.5.6.	Машине за заштиту биља
101.5.7.	Машине за убирање односно скидање усева
101.5.8.	Машине за транспорт
101.5.10.	Машине и опрема за наводњавање усева

### 3.8.4. Сектор пчеларства

Шифра инвестиције	Назив инвестиције
101.6.1.	Набавка нових пчелињих друштава
101.6.2.	Набавка опреме за пчеларство
101.6.3.	Набавка возила и приколица за транспорт пчелињих друштава

### 3.9. Критеријуми селекције

Нема критеријума селекције.

### 3.10. Интензитет помоћи

Интензитет помоћи по секторима у % и максимални износ:

СЕКТОР	ПОДСТИЦАЈИ		
	Мин. (%)	Макс. (%)	Максимално у апсолутном износу у динарима
Млеко	30%	50%	300.000,00
Месо	30%	50%	300.000,00
Воће, грожђе и поврће	30%	50%	300.000,00
Остали усеви (житарице, уљарице, шећерна репа)	30%	50%	300.000,00
Пчеларство	40%	50%	100.000,00

Сектор	ПОДСТИЦАЈИ ЗА ИНВЕСТИЦИЈЕ У ПОЉОПРИВРЕДИ ЗА УНАПРЕЂЕЊЕ КОНКУРЕНТНОСТИ И ДОСТИЗАЊЕ СТАНДАРДА КВАЛИТЕТА		
	Мера подршке/ инвестиција	Подстицаји -Интезитет помоћи	
		Максималан износ од вредности инвестиције у %	Максимално у апсолутном износу у динарима
СЕКТОР	Набавка квалитетних приплодних грла млечних раса: говеда, оваца и коза	40%	300.000,00
	Опрема за мжу, хлађење и чување млека на фарми, укључујући све елементе, материјале и инсталације	40%	50.000,00
	Машине и опрема за руковање и транспорт чврстог, полутечног и течног стајњака (транспортери за стајњак; уређаји за мешање полутечног и течног стајњака; пумпе за прањње резервоара; сепаратори за полутечни и течни стајњак; машине за пуњење течног стајњака; специјализоване приколице за транспорт чврстог стајњака, укључујући и пратећу опрему за полутечни и течни стајњак)	30%	150.000,00
	Машине и опрема за припрему сточне хране,	40%	300.000,00

<b>МЛЕКО</b>	за храњење и напајање животиња (млинови и блендери/мешалице за припрему сточне хране; опрема и дозатори за концентровану сточну храну; екстрактори; транспортери; микс приколице и дозатори за кабасту сточну храну; хранилице; појилице; балери; омотачи бала и комбајни за сточну храну; косилице; превртачи сена)		
	Сточне ваге, рампе за утовар и истовар и торови за усмеравање и обуздавање животиња	30%	30.000,00
	Опрема за третман папака	30%	30.000,00
	Опрема за фиксне ограде и електричне ограде за пашњаке/ливаде	30%	30.000,00
	Машине за примарну обраду земљишта	30%	300.000,00
	Машине за допунску обраду земљишта	40%	200.000,00
	Машине за ђубрење земљишта	40%	200.000,00
	Машине за сетву	40%	200.000,00
	Машине за заштиту биља	40%	50.000,00
	Машине за убирање односно скидање усева	30%	300.000,00
	Машине за транспорт	30%	200.000,00
	Машине и опрема за наводњавање усева	50%	200.000,00
Набавку квалитетних приплодних грла говеда, оваца, коза и свиња које се користе за производњу меса	30%	200.000,00	
Машине и опрема за руковање и транспорт чврстог, полутечног и течног стајњака (транспортери за стајњак; уређаји за мешање полутечног и течног стајњака; пумпе за пражњење резервоара; сепаратори за полутечни и течни стајњак; машине за пуњење течног стајњака; специјализована опрема за транспорт чврстог стајњака, полутечног и течног стајњака, резервоари за	30%	150.000,00	

СЕКТОР МЕСО	течни стајњак, специјализоване приколице за транспорт чврстог/полутечног/течног стајњака, са одговарајућом опремом), укључујући и пратећу опрему за полутечни и течни стајњак)		
	Машине и опрема за складиштење и припрему сточне хране, за храњење и појење животиња (млинови и блендери/мешалице за припрему сточне хране; опрема и дозатори за концентровану сточну храну; екстрактори; транспортери; микс приколице и дозатори за кабасту сточну храну; хранилице; појилице; балери; омотачи бала и комбајни за сточну храну; превртачи сена, итд.)	40%	300.000,00
	Сточне ваге, рампе за утовар и истовар и торови за усмеравање и обуздавање животиња	30%	30.000,00
	Опрема за третман папака	30%	30.000,00
	Опрема за фиксне ограде и електричне ограде за пашњаке/ливаде	30%	300.000,00
	Машине за примарну обраду земљишта	30%	300.000,00
	Машине за допунску обраду земљишта	40%	200.000,00
	Машине за ђубрење земљишта	40%	200.000,00
	Машине за сетву	40%	200.000,00
	Машине за заштиту биља	40%	200.000,00
	Машине за убирање односно скидање усева	40%	200.000,00
	Машине за транспорт	30%	200.000,00
	Машине и опрема за наводњавање усева	50%	200.000,00
	Подизање нових или обнављање постојећих (крчење и подизање) вишегодишњих засада воћака, хмеља и винове лозе	50%	200.000,00
Подизање и опремање пластеника за производњу поврћа, воћа, цвећа и расадничку производњу	50%	60.000,00	
Подизање, набавка и опремање система противградне заштите у воћњацима и вишегодишњим засадима	40%	200.000,00	
Набавка опреме и уређаја за додатно осветљење и засењивање биљака при	40%	150.000,00	

**СЕКТОР ВОЋЕ,  
ГРОЖЂЕ, ПОВРЂЕ  
(УКЉУЧУЈУЋИ  
ПЕЧУРКЕ) И  
ЦВЕЋЕ**

производњи у заштићеном простору		
Набавка опреме и уређаја за припрему земљишта и супстрата за гајење биљака при производњи у заштићеном простору	40%	150.000,00
Набавка опреме и уређаја за сетву, садњу и мулчирање (са фолијом)	40%	200.000,00
Набавка опреме и уређаја за системе за хидропоничну производњу при производњи у заштићеном простору	40%	200.000,00
Набавка опреме и уређаја за заштиту биља и стерилизацију земљишта и супстрата при производњи у заштићеном простору	40%	200.000,00
Набавка опреме за обогаћивање угљен-диоксидом (ткз. ђубрење угљен диоксидом при производњи у заштићеном простору)	40%	200.000,00
Набавка опреме-линија за чишћење и прање производа	30%	200.000,00
Набавка опреме-линија за бербу, сортирање и калибрирање производа	30%	200.000,00
Набавка опреме-линија за паковање и обележавање производа	30%	200.000,00
Набавка опреме за орезивање, дробљење, сечење и уклањање остатака након резидбе воћних врста	30%	200.000,00
Опрема за вентилацију и опрема за принудну вентилацију	30%	200.000,00
Опрема/механизација за заштиту од мраза	30%	200.000,00
Машине за примарну обраду земљишта	30%	300.000,00
Машине за допунску обраду земљишта	40%	200.000,00
Машине за ђубрење земљишта	40%	200.000,00
Машине за сетву	40%	200.000,00
Машине за садњу	40%	200.000,00
Машине за заштиту биља	40%	50.000,00
Машине за убирање односно скидање усева	40%	200.000,00
Машине за транспорт	30%	200.000,00
Машине, уређаји и опрема за наводњавање		200.000,00

	усева	50%	
<b>СЕКТОР ОСТАЛИ УСЕВИ (ЖИТАРИЦЕ, УЉАРИЦЕ, ШЕЋЕРНА РЕПА)</b>	Машине за примарну обраду земљишта	30%	300.000,00
	Машине за допунску обраду земљишта	40%	200.000,00
	Машине за ђубрење земљишта	40%	200.000,00
	Машине за сетву	40%	200.000,00
	Машине за садњу	40%	200.000,00
	Машине за заштиту биља	40%	200.000,00
	Машине за убирање односно скидање усева	40%	200.000,00
	Машине за транспорт	30%	200.000,00
	Машине и опрема за наводњавање усева	50%	200.000,00
<b>СЕКТОР ПЧЕЛАРСТВА</b>	Набавка нових пчелињих друштава	40%	50.000,00
	Набавка опреме за пчеларство	50%	80.000,00
	Набавка возила и приколица за транспорт пчелињих друштава	40%	100.000,00

### 3.11. Индикатори/показатељи

Редни број	Назив показатеља
1.	Број газдинстава која су модернизовала производњу
2.	Површина под новим вишегодишњим засадима
3.	Број набављених грла
4.	Број новонабављене механизације
5.	Површина под заштићеним простором
6.	Број набављених кошница

### 3.12. Административна процедура

Конкурс за доделу средстава расписује Привредно друштво „Агроразвој Ваљевске долине“ и исти остаје отворен до утрошка планираних средстава а најкасније до 01. децембра 2018. године. Захтеви се подnose од стране корисника на обрасцима који су одштампани за ову намену и исти ће се преузимати у „Агроразвоју Ваљевске долине“

на писарници и сајту града Ваљева. Корисник поред захтева доставља и доказ о извршеном плаћању и набавци предмета субвенције, које мора бити извршено од 01.01.2018. године до дана подношења захтева, и то 1) рачун (фактура) која гласи на име и извод или налог за плаћање оверен од стране банке ако је плаћање извршено безготовински, или 2) рачун (фактура) која гласи на име и фискални исечак ако је плаћање извршено готовински.



Привредно друштво „Агроразвој Ваљевске долине“ врши обраду захтева и доноси решење којим се утврђује да је подносилац захтева остварио право на коришћење подстицајних средстава, износ средстава и основ (меру) коришћења. У поступку обраде захтева поступаће се по систему прво пристиглих захтева.

На основу решења којим се утврђује испуњеност услова за коришћење подстицајних средстава са подносиоцем захтева директор Привредног друштва „Агроразвој Ваљевске долине“ закључује уговор са корисником подстицајних средстава којим се дефинишу сва међусобна права и обавезе.

#### **4. Назив мере: Успостављање и јачање удружења у области пољопривреде**

#### **Шифра мере: 102**

##### **4.1. Образложење**

Као што се из табеле 3 може видети укупна планирана средства за ову намену у овој години износе 5.000.000,00 динара, која ће се расподелити као подстицаји за оснивања и рада произвођачких група или организација које су у рангу микро, малих и средњих предузећа. Земљорадничке задруге остале су ван фокуса нових институционалних и економских реформи. Кључни разлози који су негативно утицали на развој задруга: имовинско-правни односи, неравноправан приступ тржишта капитала и сиве економије, неселективни увоз пољопривредних производа. Сви наведени фактори довели су до губљења индентитета и поверења у задружну својину. Развој сопствених прерађивачких капацитета у преради млека и меса, воћа и поврћа, индустријског биља, кондиторској индустрији и сл. је предуслов којим би се омогућило да се задруге равноправно укључе у тржиште финалних прехранбених производа. Организовањем пољопривредних произвођача у задруге доприноси системском унапређењу квалитета живота у руралним срединама кроз равноправнију расподелу дохотка и повећање економских могућности као и њихов праведнији друштвени положај. Овај програм као приоритет има повећање конкурентности, али обухвата и аспект друштвених и социјалних промена у којима задруге могу бити значајан актер.

##### **4.2. Циљеви мере**

- Подстицај за оснивање нових задруга у срединама где оне не постоје или су у претходном периоду угашене.

- Унапређење сировинске базе за повећање производње млека, меса, воћа, поврћа и других биљних производа, а за које постоје развијени прерађивачки капацитети на подручју општине или региона.
- Иновирање складишних капацитета и техничко-технолошко обнављање и иновирање опреме.
- Подстицање међузадружне сарадње и већи утицај на шире окружење, као и брига о људским ресурсима кроз едукативне и стручне обуке.
- Раст конкурентности уз прилагођавање захтевима домаћег и иностраног тржишта, која ће нудити иновативне и високовредне производе који су тржишно флексибилни кроз изградњу и опремање сушара, хладњача, млекара, месара, погона за прераду и сл.

##### **4.3. Веза са мерама Националног програмима за рурални развој и пољопривреду**

Није примењиво.

##### **4.4. Крајњи корисници**

1. Групе индивидуалних регистрованих пољопривредних газдинстава које желе да формирају земљорадничку задругу.
2. Постојеће земљорадничке задруге које су своје пословање ускладиле са законом којим се уређују задруге и које су регистроване у Агенцији за привредне регистре, које су регулисале пореске и друге доспеле обавезе из јавних прихода за 2017. годину, над којима није покренут поступак стечаја или ликвидације.

##### **4.5. Економска одрживост**

Подносилац захтева је у обавези да образложи економску одрживост пројекта, кроз образац пријаве.

##### **4.6. Општи критеријуми за кориснике**

##### **Право на коришћење бесповратних средстава имају задруге које испуњавају следеће услове:**

1. Да су поднели попуњен пријавни формулар (Прилог 1) са потребном документацијом у

складу са овим програмом и објављеним конкурсом.

2. Да за исте намене нису користили подстицајна средства која потичу из буџета Републике Србије, буџета јединице локалне самоуправе или донаторских организација.
3. Да су измирили све обавезе по основу локалних пореза и такси.
4. Да су регистровани у Агенцији за привредне регистресе са седиштем на територији града Ваљева.
5. Да им у року од једне године пре подношења пријаве није изречена правоснажна мера забране обављања делатности.
6. Да рачун подносиоца пријаве није у блокади у периоду од 1.јануара 2018. године.
7. Да над њима није покренут стечајни поступак или поступак ликвидације.
8. Да има запослено минимум једно лице годину дана пре објављивања конкурса (за задруге регистриване пре 1. јануара 2018. године)
9. Да запосле минимум једно стручно лице из области пољопривреде на две године (за задруге регистриване пре 1. јануара 2018. године)
10. Да поднесу предрачуне за предмет инвестиције.
11. Место и реализација инвестиције мора бити на територији града Ваљева.
12. Наменски користи и не отуђи, нити дати другом лицу на коришћење инвестицију која је предмет захтева у периоду од пет година од дана набавке опреме, машина и механизације, односно изградње објекта;
13. Спровођење прихватљивих активности не сме започети пре подношења захтева за подршку.

#### 4.7. Специфични критеријуми

**Специфични критеријуми у зависности од сектора улагања**

#### **Сектор Млеко**

- Пољопривредна газдинства која поседују у свом власништву, односно у власништву члана РПГ 1 - 19 млечних крава;
- У случају набавке нових машина и опреме за наводњавање, поседују у свом власништву, односно у власништву члана РПГ максимално 100 млечних крава;
- У случају када се ради о набавци квалитетних приплодних грла, на крају инвестиције поседују у свом власништву, односно у власништву члана РПГ: 3-100 квалитетних приплодних грла говеда млечних раса, односно 10-300 квалитетних приплодних грла оваца/коза.
- корисник доставља педигре (фотокопију) или матични лист за свако грло које је предмет мере.

#### **Сектор меса**

- У Регистру објеката (у складу са Правилником о регистрацији, односно одобравању објеката за узгој, држање и промет животиња- Службени гласник РС, 36-2017) имају регистроване објекте са капацитетима за тов/узгој: мање од 20 јунади и/или мање од 150 грла приплодних оваца/коза и/или мање од 30 приплодних крмача и/или мање од 100 товљеника свиња у турнусу и/или од 1.000-3.999 бројлера у турнусу.
- У случају када се ради о набавци квалитетних приплодних животиња, на крају инвестиције поседују у свом власништву, односно у власништву члана РПГ: 3-100 грла квалитетних приплодних говеда товних раса, или 10-300 квалитетних приплодних грла оваца/коза, или 5-100 грла квалитетних приплодних крмача.
- Сектор производње комзумни јаја нема специфичних критеријума прихватљивости
- Корисник доставља педигре (фотокопију) или матични лист за свако грло које је предмет мере.

**Сектор производње воћа, грожђа, поврћа, хмеља и цвећа прихватљиви корисници треба да:**

- Имају: мање од 2 ха јагодичастиг воћа и хмеља; односно мање од 5 ха другог воћа, односно 0,1- 50 ха цвећа, односно 0,2-100 ха винове лозе.
- У случају подизања нових или обнављања постојећих (крчење и подизање) производних (са наслоном) и матичних засада воћака и винове лозе, имају, на крају инвестиције: 0,1-50 ха јагодастих врста воћака и хмеља, 0,3-100 ха другог воћа, 0,2-100 ха винове лозе
- Имају мање од 0,5 ха пластеника или мање од 3 ха производње поврћа на отвореном простору

#### Остали усеви (житарице, уљарице, шећерна репа)

- Пољопривредна газдинства која имају имају мање од 50 ха земљишта под осталим усевима.

- За инвестиције за набавку машина и опреме за наводњавање прихватљиви корисници су пољопривредна газдинства која имају мање од 100 ха земљишта под осталим усевима.

#### Сектор пчеларства

- У сектору пчеларства прихватљиви корисници треба да имају 5-500 кошница.
- У домену прераде и маркетинга производа анималног порекла, прихватљиви корисници треба да буду у складу са Правилником о малим количинама примарних производа које служе за снабдевање потрошача, подручју за обављање тих делатности и одступањима која се односе на мале субјекте у пословању храном животињског порекла, уколико се ради о преради млека и меса

#### 4.8. Листа инвестиција у оквиру мере

Шифра инвестиције	Назив инвестиције
102	Успостављање и јачање удружења у области пољопривреде

#### 4.9. Критеријуми селекције

Нема критеријума селекције.

#### 4.10. Интензитет помоћи

Интензитет помоћи износи до 80% укупних прихватљивих трошкова:

Шифра инвестиције	ПОСЕБНИ ПОДСТИЦАЈИ		
	Мера подршке/ инвестиција	Подстицаји -Интезитет помоћи	
		Максималан износ од вредности инвестиције у %	Максимално у апсолутном износу у динарима
102	Успостављање и јачање удружења у области пољопривреде	80%	1.000.000,00

#### 4.11.Индикатори/показатељи

Редни број	Назив показатеља
1.	Број одобрених пројеката
2.	Укупан број задруга са територије града Ваљева, који су започели реализацију пројекта у области пољопривредне производње.

#### 4.12. Административна процедура

Привредно друштво „Агроразвој Ваљевске долине“ ће након усвајања овог програма припремити и објавити „Конкурс за средства за формирање и суфинансирање задруга на територији града Ваљева у 2018. години“ Конкурс ће бити објављен у листу „Напред“, на сајту „Агроразвој Ваљевске долине“ и сајту града Ваљева. Конкурс остаје отворен до утрошка планираних средстава, а најкасније до 01. новембра 2018. године. Конкурс ће садржати следеће информације: прихватљиви корисници, услове за учешће на конкурс, укупан износ средстава и износ средстава по кориснику, рокове за подношење захтева, образац захтева, списак неопходне пратеће документације, начин подношења захтева.

Достављени захтеви ће бити административно проверени од стране Привредног друштва „Агроразвој Ваљевске долине“ у смислу комплетности и административне усаглашености.

Испуњеност услова проверава „Комисија за подстицаје у пољопривреди и руралном развоју“ која ће бити формирана од стране директора Привредног друштва „Агроразвој Ваљевске долине“. Комисија може извршити додатну проверу поднете документације и тражити додатне информације (нпр. провера тржишних цена опреме која се набавља), али само за подносиоце пријава који су испунили формалне услове из програма и конкурса. Средства ће се додељивати по пристиглим пријавама – до утрошка средстава предвиђених за ову намену. Директор Привредног друштва „Агроразвој Ваљевске долине“ на основу предлога Комисије, доноси Решење о расподели средстава које се доставља свим подносиоцима пријава и објављује на интернет презентацији.

Директор Привредног друштва „Агроразвој Ваљевске долине“ закључује уговоре о додели средстава са подносиоцима пријава. Задруге којима су средства одобрена, а нису потписале уговор, сматраће се да су одустале од додељених средстава. Активност за коју су одобрена средства, као и сва плаћања у вези са њеном реализацијом, мора бити започета након потписивања уговора и завршена најкасније до 1. децембра 2018. године. Међусобна права, обавезе и одговорности у вези са коришћењем бесповратних средстава уређују се уговором. Уговор нарочито садржи новчани износ који се додељује задрузи, намене за које се средства додељују, начин преноса бесповратних средстава и обавезу задруге да уколико средства не искористи наменски, мора та средства да врати у складу са уговором. Задруга је у обавези да приликом потписивања уговора приложи: бланко соло меницу и менично овлашћење као и изјаву да предмет субвенције неће отуђити у року од 5 година. Документација коју ће задруга доставити након реализације пројекта биће такође дефинисана уговором. Након потписивања уговора врши се

исплата уговорених средстава, а најкасније до 28. децембра 2018. године.

#### Документација која се обавезно доставља приликом подношења захтева:

1. Правилно попуњен пријавни формулар, печатан и потписан - Образац пријаве.
2. Извод из Агенције за привредне регистре.
3. Потписана и оверена изјава директора задруге да за исте намене нису користили подстицајна средства која потичу из буџета Републике Србије, донаторских организација.
4. Оснивачки акт задруге (оригинал или оверена фотокопија).
5. Годишњи финансијски извештаји за 2016. и 2017. годину (биланс стања, биланс успеха и статистички анекс) оверени од стране књиговође и законског заступника привредног субјекта.
6. Пописна листа основних средстава на дан 31. децембра 2017. године.
7. Оригинал потврде надлежног органа локалне самоуправе да је задруга измирила све обавезе према локалној самоуправи закључно са датумом објављивања јавног позива.
8. Оригинал потврде надлежног органа да привредном субјекту у последњој години пре објављивања јавног позива није изречена правоснажна мера забране обављања делатности – издата након објављивања конкурса.
9. Потврда да рачун задруге није у блокади од 01. јануара 2018. године – издата након објављивања конкурса.
10. Потврда Агенције за привредне регистре или надлежног суда да над задругом није покренут стечајни поступак или поступак ликвидације, издата након објављивања конкурса.
11. Број Текући рачун задруге код пословне банке са картоном депонованог потписа.

12. Предрачунае за предмет инвестиције из пријаве.

13. Списак запослених са копијама М-образаца овереним потписом директора и печатом задруге

### Праћење реализације активности

У року од најкасније 60 дана по истеку рока за испуњење уговорних обавеза, Комисија ће спровести контролу свих пројектних активности. Корисник средстава је том приликом у обавези да члановима Комисије стави на увид сва документа која су у вези са реализацијом пројекта. Уколико се у поступку контроле посумња у постојање било каквих неправилности у вези са набавком опреме и другим пројектним активностима, Комисија ће предложити директору „Агроразвоја – ваљевске долине“ да о томе обавести Пореску управу, Министарство унутрашњих послова и друге надлежне органе. Са циљем доказивања неправилности у вези са набавком и вредношћу опреме, изведеним грађевинским радовима и сл, директор може ангажовати и судске вештаке. Уколико се докаже да је било злоупотреба, трошкови вештачења падају на терет задруге. У том случају, задруга је у обавези да изврши поврат добијених средстава. Задруга је дужна да Комисији, у циљу праћења коришћења средстава, омогући надзор, тако што ће у сваком моменту бити омогућена контрола реализације пројекта и увид у финансијску документацију.

### 5. Назив мере: Одрживо коришћење пољопривредног земљишта

Шифра мере: 201.1.

#### 5.1. Образложење

Као што се из табеле 3 може видети укупна планирана средства за ову намену у овој години износе 250.000,00 динара, која ће се расподелити као **подстицаји за очување и унапређење животне средине и природних ресурса**. Управљање земљиштем може бити дефинисано као процес управљања коришћења и развоја земљишних ресурса на принципима одрживог развоја. Земљишни ресурси се користе у различите сврхе које су често у међусобној зависности. Због тога је пожељно интегрално планирање и управљање коришћења земљишта. Одрживо управљање земљишним ресурсима се заснива на очувању земљишног ресурса и планирању производње која ће имати позитивне ефекте. Физичка и хемјска структура и биолошка активност земљишта одређују његову плодност и значајне су за одржање

земљишне продуктивности. Одржавање и повећање плодности земљишта се, између осталог, постиже минимизирањем губитка земљишних честица и хранљивих материја путем ерозије, отицања и њихове инфилтрације у подземне воде. Такви губици представљају неефикасно и неодрживо управљање земљиштем као природним ресурсом. Одржива пољопривредна производња тежи повећању биолошке активности земљишта и заштити околне флоре и фауне.

Ова мера **Одрживо коришћење пољопривредног земљишта** која се састоји из више инвестиција подржава мала и средња пољопривредна газдинства у циљу унапређења процеса производње, продуктивности, конкурентности као и технолошког оспособљавања газдинства у складу са ЕУ стандардима, а све ради постизања веће економске ефикасности, веће оријентисаности ка тржишту и дугорочне одрживости.

Преглед по инвестицијама:

### Инвестиција: Унапређена примена добре пољопривредне праксе ( агро- мелиоративне мере)

Овом инвестицијом ће се омогућити нашим пољопривредним произвођачима услове за остварење високих, стабилних, квалитетних и економски оправданих приноса, рационална и благовремена примена ђубрива. Садржај хранлива у земљишту подложен је променама. Брзина промене количине хранљивих материја зависи од типа земљишта, начина коришћења, периода године, биљне врсте, климатских услова, својстава хранљивог елемента. Највеће и најбрже промене дешавају се на земљиштима која се користе у процесу пољопривредне производње. Биљке у току вегетације усвајају хранљиве материје из земљишта, што доводи до брзе промене њиховог садржаја. У условима интензивне биљне производње, азот је често ограничавајући чинилац. За превазилажење овог проблема, нарочито у последњим деценијама прошлог века, нагло је расла примена N- ђубрива. Примена N- ђубрива значајно је допринела повећању приноса гајених биљака, али је истовремено изазвала и бројне еколошке проблеме. Стручна употреба ђубрива се данас често своди на правилну примену азотних ђубрива и изналажење најпогоднијих метода за одређивање потребне дозе азота. Метода која се примењује у ратарству и у воћарско-виноградарској пракси је **N-мин метода**. Предност овог поступка је у томе што омогућава рационалну примену азотних ђубрива чиме се избегава опасност од употребе високих доза азота, што се неповољно одражава, на квалитет плодова, животну средину и коначно на економски ефекат производње. Ова метода се заснива на предпоставци да већина гајених биљака задовољава своје потребе у азоту из: **МИНЕРАЛНОГ АЗОТА ИЗ ЗЕМЉИШТА**

(минерализујућа способност земљишта и резерве минералног азота на почетку вегетације) и АЗОТА ИЗ ЂУБРИВА. То значи да треба утврдити:

- потребу биљака у азоту што се постиже пољским огледима са растућим дозама азота – утврдити стварно стање минералног азота у земљишту у рано пролеће (февруар-март), што се постиже испитивањем количине минералног азота ,
- проценити минерализујућу способност земљишта, што се изводи на угару (земљиште без култура) док траје вегетација. На основу добијених вредности лако се могу утврдити оптималне дозе азота тј. азотних ђубрива. При одређивању доза у азоту на првом месту узима се у обзир садржај азота у земљишту, потреба гајених култура у њему, висина приноса као и временске прилике. Утицај временских прилика (температуре и влаге) је велик на динамику минералног (нитратног) азота у земљишту и усвајања азота од стране биљака. Зато се годишње дозе азотних ђубрива најчешће деле на два или три дела, што је нарочито важно за периде у којима има доста падавина. Земљишта са већим садржајем укупног азота по правилу имају више хумуса у себи па су и плоднија. Према садржају укупног азота земљишта су подељена у три класе на:

сиромашна (<0.10 % N);

средње обезбеђена (0.10-0.20 % N) и

добро обезбеђена (>0.20 % N).

Отуда је од великог значаја за исхрану биљака одређивање количина N-ђубрива, времена и

### 5.8. Листа инвестиција у оквиру мере

Шифра инвестиције	Назив инвестиције
201.1.3.	Унапређена примена добре пољопривредне праксе ( агро-мелиоративне мере)

### 5.9. Критеријуми селекције

Нема критеријума селекције.

### 5.10. Интензитет помоћи

Интензитет помоћи по шифрама инвестиције у % и максимални износ:

Шифра инвестиције	ПОДСТИЦАЈИ ЗА ОЧУВАЊЕ И УНАПРЕЂЕЊЕ ЖИВОТНЕ СРЕДИНЕ И ПРИРОДНИХ РЕСУРСА
-------------------	--

начина примене, јер благовременом и рационалном применом N- ђубрива постижу се високи приноси доброг квалитета уз заштиту агроекосистема .Ђубрењем на основу N-мин. методе N-ђубрива се примењују према захтевима гајених биљака-економично, и може се контролисати загађење пореклом из ђубрива.

### 5.2. Циљеви мере

Стабилност дохотка пољопривредних газдинстава; повећање производње; побољшање продуктивности и квалитета производа; смањење трошкова производње; одрживо управљања ресурсима и заштите животне средине; раст конкурентности уз прилагођавање захтевима домаћег и иностраног тржишта.

### 5.3. Веза са мерама Националног програмима за рурални развој и пољопривреду

Није примењиво.

### 5.4. Крајњи корисници

Крајњи корисници су регистрована пољопривредна газдинства са седиштем на територији града Ваљева која су регистрована у складу са законом.

### 5.5. Економска одрживост

Приликом предаје захтева пољопривредни произвођач није у обавези да достави бизнис план или пројекат.

### 5.6. Општи критеријуми за кориснике

-Корисник мора имати регистровано активно пољопривредно газдинство на територији града Ваљева, уписано у Регистар пољопривредних газдинстава;

- Корисник мора доставити извод о биљној производњи из Трезора

### 5.7. Специфични критеријуми

Нема специфичних критеријума за ову меру.

	Мера подршке/ инвестиција	Подстицаји -Интезитет помоћи	
		Максималан износ од вредности инвестиције у %	Максимално у апсолутном износу у динарима
<b>201.1.3.</b>	Унапређена примена добре пољопривредне праксе ( агро-мелиоративне мере)	100%	250.000,00

### 5.11.Индикатори/показатељи

Редни број	Назив показатеља
1.	Број урађених узорака за ђубрење на основу <b>Н-мин.</b> методе

### 5.12. Административна процедура

Конкурс за доделу средстава расписује Привредно друштво „Агроразвој Ваљевске долине“и исти остаје отворен до утрошка планираних средстава а најкасније до 01. децембра 2018. године.

Захтеви за узорковање на основу **Н-мин.** методе се подносе од стране корисника односно пољопривредних произвођача на обрасцима који су одштампани за ову намену и исти ће се преузимати на писарници Привредног друштва „Агроразвој Ваљевске долине“, сајту и писарници града Ваљево. Привредно друштво „Агроразвој Ваљевске долине“ ће закључити уговор са Пољопривредном стручном службом о сарадњи за реализацију ове мере односно узорковање земљишта на основу **Н-мин.** методе ( одређивање лако приступачног азота).

Привредно друштво „Агроразвој Ваљевске долине“ врши обраду захтева и доноси решење којим се утврђује да је подносилац захтева остварио право на коришћење подстицајних средстава, упућује списак са донетим решењима Пољопривредној стручној служби и налаже Пољопривредној стручној служби да врши узорковање земљишта на основу **Н-мин.** методе код корисника који су поднели исправан и потпун захтев. Пољопривредна стручна служба по завршеним узорковањима земљишта на основу **Н-мин.** методе код корисника којима је одобрена ова метода „Агроразвоју Ваљевске долине“ подноси извештај о извршеној услузи и фактуру са спецификацијом корисника и парцела по кориснику. У поступку обраде захтева поступаће се по систему прво пристиглих захтева.

**6. Назив мере: Одрживо коришћење шумских ресурса**

**Шифра мере: 201.2.**

### 6.1. Образложење

Као што се из табеле 3 може видети укупна планирана средства за ову намену у овој години износе 960.000,00 динара, која ће се расподелити као **подстицаји за очување и унапређење животне средине и природних ресурса**. Град Ваљево је дао на газдовање и управљање шумама у свом власништву Привредном друштву „Агроразвој Ваљевске долине“ с тога

развој шумских подручија и унапређење исплативости газдовања шумама може бити дефинисано као процес управљања коришћења и развоја шумских ресурса на принципима одрживог развоја. С обзиром на све сложеније функције шума, због којих је неопходно планирати различите циљеве газдовања шумама у појединим деловима шумског комплекса, намеће се потреба да се изврши просторна подела шумског комплекса у зависности од приоритетне функције (намене) његових појединих делова. Циљ ове мере је израда **Основа газдовања шума (десетогодишњи план газдовања)** како би се омогућила израда годишњих програма газдовања шумама и правилно вршио развој шумских подручија и унапређење исплативости газдовања шумама.

Због бројних користи за друштво у целини, шуме и шумско земљиште су по Закону о шумама "добро од општег интереса", па је према томе газдовање шумама и шумским подручјима сложен и одговоран друштвени задатак.

Преглед по инвестицијама:

**Инвестиција: Развој шумских подручија и унапређење исплативости газдовања шумама**

Овом инвестицијом ће се омогућити одрживо коришћење шумских ресурса. Активности газдовања морају подстицати ефикасно коришћење

вишеструких производа и услуга шуме како би се осигурала економска одрживост и широки спектар еколошких и социолошких користи. Ове активности подразумевају планирање у газдовању шумама (уређивања шума). Газдовање које подразумева узгој, заштиту и коришћење шума као и управљање шумама у граду Ваљевоу у целости се мора ослањати на принцип континуитета газдовања шумама. У свакој шуми или њеном делу истовремено се остварује више функција шума које се временски и просторно преплићу. Све ове функције шума потребно је уважити и међусобно ускладити како би се остварио максималан еколошки и економски ефекат за ширу друштвену заједницу.

Све функције шума, условно се према значају могу сврстати у три групе:

1. Еколошке (заштитне) функције
2. Производне функције
3. Социјалне функције

Еколошке функције подразумевају заштитне, хидролошке, климатске, хигијенско -здравствене и друге функције.

Производне функције шума представљене су производњом дрвета (техничког и просторног), дивљачи (крупне и ситне), шумског семена и осталих производа шума (лековито биље, печурке, шумски плодови, смола и др.), као и производња кисеоника посебно специфичне и врло значајне функције шума.

У социјалне функције шума убрајамо: туристичко-рекреативне, образовне, научно-истраживачке, одбрамбене и друге функције.

Газдовање треба бити усклађено са укупним приоритетима, прихватљивим еколошким

## 6.8. Листа инвестиција у оквиру мере

Шифра инвестиције	Назив инвестиције
201.2.1	Развој шумских подручја и унапређење исплативости газдовања шумама

## 6.9. Критеријуми селекције

Нема критеријума селекције.

## 6.10. Интензитет помоћи

Интензитет помоћи по шифрама инвестиције у % и максимални износ:

Шифра инвестиције	ПОДСТИЦАЈИ ЗА ОЧУВАЊЕ И УНАПРЕЂЕЊЕ ЖИВОТНЕ СРЕДИНЕ И ПРИРОДНИХ РЕСУРСА		
	Мера подршке/ инвестиција	Подстицаји -Интезитет помоћи	
		Максималан износ од вредности	Максимално у апсолутном износу у динарима

смерницама у складу са међународно прихваћеним методологијама и критеријумима. Дугорочни стратешки циљеви газдовања и средства за њихово постизање морају бити јасно назначени. Иако су шуме у релативно добром стању, њихова структура треба да се побољша, а дрвна залиха систематски повећава.

## 6.2. Циљеви мере

Одрживо коришћење шумских ресурса и заштите животне средине; раст конкурентности уз прилагођавање захтевима домаћег и иностраног тржишта.

## 6.3. Веза са мерама Националног програма за рурални развој и пољопривреду

Није примењиво.

## 6.4. Крајњи корисници

Крајњи корисник је град Ваљево и привредно друштво „Агроразвој Ваљевске долине“.

## 6.5. Економска одрживост

Приликом предаје захтева није у обавези да се достави бизнис план или пројекат.

## 6.6. Општи критеријуми за кориснике

Привредни субјект који буде изабран за израду **Основа газдовања шумама (десетогодишњи план газдовања)** мора имати статус правног лица, искуство и да поседује лиценце за израду ове врсте документације.

## 6.7. Специфични критеријуми

Нема специфичних критеријума за ову меру.



		инвестиције у %	
<b>201.2.1.</b>	Развој шумских подручја и унапређење исплативости газдовања шумама	100%	1.000.000,00

## 6.11. Индикатори/показатељи

Редни број	Назив показатеља
1.	Урађен основ газдовања шумама (десетогодишњи план газдовања)

### 6.12. Административна процедура

Привредно друштво „Агроразвој Ваљевске долине“ расписује јавни позив за избор најповољнијег извођача односно понуђача, са најповољним понуђачем биће закључен уговор о изради Основа газдовања шумама. Основ усваја Скупштина града Ваљева а сагласност даје Управе за шуме Министарства пољопривреде водопривреде и шумарства.

### 7. Назив мере: Органска производња

Шифра мере: 201.3.

#### 7.1. Образложење

Као што се из табеле 3. може видети укупна планирана средства за ову намену у овој години износе 500.000,00 динара, која ће се расподелити као **подстицаји за очување и унапређење животне средине и природних ресурса**. Органска производња у граду Ваљеву је још увек скромна и ограниченог је карактера. У граду Ваљеву је забележено око 70 ха сертификованог земљишта за органску производњу. Највећи део површина је под вишегодишњим културама, затим под пашњацима и ливадама и ратарско-повртарским културама. Целокупна количина воћа произведеног по принципима органске производње предвиђена је за извоз. Према истраживању, у Србији се налази око 3.000 малих фармера који су укључени у систем органске производње. У погледу актера који су блиски тржишту, највећи број њих истовремено обавља више активности, што значи да су прерађивачи у исто време и извозници, трговци, увозници и снабдевачи инпута. Од укупних површина под органском производњом, вишегодишње врсте се узгајају на око 40% површина, једногодишње врсте на око 16%, а ливаде и пашњаци су заступљени на 44% површина. Преглед по инвестицијама:

**Инвестиција: Садни и семенски материјал дозвољен за употребу у органској производњи**

Повећањем површина под органском производњом у граду Ваљеву, јавља се и повећана потражња за семеном и садним материјалом. Набавка сировина је један од највећих проблема у органској производњи. Сертификовано семе је ретко доступно, пестициди дозвољени у органској производњи готово да не постоје на тржишту, а чак је и употреба ђубрива спорно питање (органска производња се ослања на стајњак и компост). Узимајући у обзир да се мали број произвођача бави органском сточарском производњом, доступан стајњак није довољан да би се земљиште подмирило нутријентима потребним за оптималне приносе.

#### **Инвестиција: Контрола и сертификација**

Органски производи на тржишту препознају се по законски дефинисаном знаку. Потрошачи куповином производа који носе знак органски могу бити сигурни да је најмање 95% састојака овог производа органског порекла, да се производ слаже са прописима инспекције коју ови производи пролазе и да је запакован у биоразградиву амбалажу. Сертификован органски производ мора бити обележен ознаком органски производ.

Сертификација је једина гаранција потрошачу да је органски производ произведен по свим критеријумима и стандардима органске пољопривреде. Инспекцијска организација има за циљ да својим ефикасним и непристрасним програмом инспекције и сертификације стимулише доследну примену правила која важе за органску производњу.

Законом о органској производњи детаљно је уређена производња пољопривредних производа добијених методама органске производње, као и циљеви и начела органске производње, методе органске производње, контрола и сертификација у органској производњи, прерада, обележавање, складиштење, превоз, промет, увоз и извоз органских производа. Овај закон и пратећи подзаконски акти, којима се регулишу услови за органску производњу и правила увоза органских производа, усклађени су законском регулативом Европске уније.

**Инвестиција: Друге инвестиције које се односе на органску производњу а део су свих свих осталих мера руралног развоја**

С тим у вези, у руралним подручјима града Ваљева, неопходно је посебну пажњу усмерити на успостављање адекватних међусобних односа између туристичке делатности и пољопривреде, јер пољопривредна производња представља један од основних инпута туристичке потрошње. С обзиром на просечну величину земљишног поседа код пољопривредних газдинстава града Ваљева, као веома рационално и перспективно решење намеће се развој органске пољопривредне производње.

Директним пласманом органских пољопривредних производа кроз туристичку потрошњу могу се постићи бројни синергетски и мултипликаторски ефекти. Такође органска производња може бити од значаја за развој женског предузетништва. Дивље биљне и животињске врсте, тј. биљне врсте и њихови делови, гљиве, као и животињске врсте, сакупљају се, као органски производи, из природних станишта.

Сакупљање дивљих врста из природних станишта сматра се методом органске производње ако је успостављена заштитна зона поред путева или других извора загађења, уколико се сакупљање дивљих врста врши без употребе алата и прибора који може да их оштети, при сакупљање дивљих врста води рачуна о заштити ретких, проређених, ендемичких угрожених биљних и животињских врста и незаштићених биљних врста и ако се складиштење и превоз дивљих врста врши у складу са посебним прописом о паковању, складиштењу и превозу органских производа.

## 7.2. Циљеви мере

Циљ органске пољопривреде је производња здравствено безбедне, квалитетне хране на еколошки одржив начин. Основне компоненте система органске производње су избегавање употребе вештачких материја у производњи и промовисање искључиво природних материја које се користе као ђубрива, пестициди или адитиви у производњи и преради хране.

## 7.8. Листа инвестиција у оквиру мере

Шифра инвестиције	Назив инвестиције
201.3.1.	Садни и семенски материјал дозвољен за употребу у органској производњи
201.3.2.	Контрола и сертификација
201.3.4.	Друге инвестиције које се односе на органску производњу а део су свих осталих мера руралног развоја

## 7.9. Критеријуми селекције

Нема критеријума селекције.

## 7.3. Веза са мерама Националног програма за рурални развој и пољопривреду

Није примењиво.

## 7.4. Крајњи корисници

Крајњи корисници су регистрована пољопривредна газдинства са седиштем на територији града Ваљева која су регистрована у складу са законом.

## 7.5. Економска одрживост

Приликом предаје захтева пољопривредни произвођач није у обавези да достави бизнис план или пројекат.

## 7.6. Општи критеријуми за кориснике

-Корисник мора имати регистровано активно пољопривредно газдинство на територији града Ваљева, уписано у Регистар пољопривредних газдинстава;

-Корисник мора да има земљиште (у својини или узето у закуп) на подручју града Ваљева;

-Корисник, за инвестицију за коју подноси захтев, не сме користити подстицаје по неком другом основу (субвенције, подстицаји, донације), односно да иста инвестиција није предмет другог поступка за коришћење подстицаја;

-У случају када корисник није власник земљишта на коме се инвестиција врши, треба да се достави уговор о закупу. Уговор између заинтересованих страна треба да покрије период од најмање десет година;

-Корисник мора доставити потврду да је измирио све своје доспеле обавезе према граду Ваљева;

## 7.7. Специфични критеријуми

Нема специфичних критеријума за ову меру.

## 7.10. Интензитет помоћи

Интензитет помоћи по шифрама инвестиције у % и максимални износ:

Шифра инвестиције	ПОДСТИЦАЈИ ЗА ОЧУВАЊЕ И УНАПРЕЂЕЊЕ ЖИВОТНЕ СРЕДИНЕ И ПРИРОДНИХ РЕСУРСА		
	Мера подршке/ инвестиција	Подстицаји -Интезитет помоћи	
		Максималан износ од вредности инвестиције у %	Максимално у апсолутном износу у динарима
201.3.1.	Садни и семенски материјал дозвољен за употребу у органској производњи	50%	50.000,00
201.3.2.	Контрола и сертификација	50%	80.000,00
201.3.4.	Друге инвестиције које се односе на органску производњу а део су свих свих осталих мера руралног развоја	50%	100.000,00

## 7.11. Индикатори/показатељи

Редни број	Назив показатеља
1.	Засађене површине садним и семенским материјалом дозвољеним за употребу у органској производњи
2.	Број контрола у органској производњи
3.	Број сертифицираних газдинстава у органској производњи

## 7.12. Административна процедура

Конкурс за доделу средстава расписује Привредно друштво „Агроразвој Ваљевске долине“ и исти остаје отворен до утрошка планираних средстава а најкасније до 01. децембра 2018. године. Захтеви се подnose од стране корисника на обрасцима који су одштампани за ову намену и исти ће се преузимати на писарници Привредног друштва „Агроразвој Ваљевске долине, сајту и писарници града Ваљева. Корисник поред захтева доставља и доказ о извршеном плаћању и набавци предмета субвенције, које мора бити извршено од 01.01.2018. године до дана подношења захтева, и то 1) рачун (фактура) која гласи на име и извод или налог за плаћање оверен од стране банке ако је плаћање извршено безготовински, или 2) рачун (фактура) која гласи на име и фискални исечак ако је плаћање извршено готовински.

Привредно друштво „Агроразвој Ваљевске долине“ врши обраду захтева и доноси решење којим се утврђује да је подносилац захтева остварио право на коришћење подстицајних средстава, износ средстава и основ (меру) коришћења. У поступку обраде захтева поступаће се по систему прво пристиглих захтева. Право на подстицајна средства може се остварити само по једном основу (ставци).

На основу решења којим се утврђује испуњеност услова за коришћење подстицајних средстава са подносиоцем захтева директор Привредног друштва „Агроразвој Ваљевске долине“ закључује уговор са корисником подстицајних средстава којим се дефинишу сва међусобна права и обавезе.

## 8. Назив мере: Инвестиције за унапређење и развој руралне инфраструктуре

Шифра мере: 301

### 8.1. Образложење

Као што се из табеле 3 може видети укупна планирана средства за ову намену у овој години износе 600.000,00 динара, која ће се расподелити као подстицаји за диверзификацију дохода и унапређење квалитета живота у руралним подручјима. С обзиром на природне потенцијале града Ваљева, као што су квалитетно пољопривредно земљиште, богати водни ресурси уз климатске погодности, које треба користити за ефикаснију пољопривредну производњу. Град Ваљево има и рејон посебног режима пољопривредне производње који је дефинисан

границама Просторног плана сливног подручија акумулације „Стуборовни“. Обухвата 9.694 ха пољопривредног земљишта, од чега оранице чине 3.407 ха(35%), воћњаци-1.140ха(12%), ливаде-2.173 ха(22%), и пашњаци-2.973ха(30%). Око 90% домаћинства има газдинство, а 43% остварује приходе само из пољопривреде, 23% из мешовитих извора и 27% из непољопривредних. У аграрној структури апсолутно провлађују ситна газдинства, 19% са један и мање хектара обрадивог земљишта и 66% са 1-5 хектара.

Циљ ове мере је израда **Студије Анализа стања пољопривредних газдинстава у заштићеном подручју акумулације „Стуборовни“ и предлози за бављење пољопривредном производњом без примене материјала хемијско-синтетичког порекла** која ће првенствено побољшати управљање природним ресурсима. Очекујемо да ће организовање инфраструктуре у пољопривреди, укрупњавање пољопривредних површина, увођење наводњавања и нових технологија производње, створити и ефикаснију пољопривредну производњу. Наведене мере ће, надаље, потстакнути промену структуре производње увођењем економски исплативих пољопривредних култура које данас већином увозимо, те ће програм имати резултат са повољним макроекономским учинком.

Преглед по инвестицијама:

**Инвестиција: Инвестиције у израду и ревизију пројектне и планске документације за развој општина и насеља у руралним подручјима**

Полазећи од значаја акумулације „Стуборовни“ као система за обезбеђење воде највишег квалитета, за снабдевање водом насеља и оних индустрија које троше воду квалитета воде за пиће, приступа се изради **Студије Анализа стања пољопривредних газдинстава у заштићеном подручју акумулације „Стуборовни“ и предлози за бављење пољопривредном производњом без примене материјала хемијско-синтетичког порекла**. Правилним приступом утиче се на побољшање услова за пољопривредну производњу, што ће добити позитивни помак производних и економских резултата ове производње. Позитивни помаци се огледају у стварању услова за увођење нових производних технологија и нових производа у постојећем систему пољопривредне производње. Студија би дала Предлоге за мере субвенција које би обухватила субвенције за набавку ђубрива и

средстава за заштиту биља која су на листи дозвољених средстава у органској производњи, трошкове сертификације. Коначни циљ је повећање удела шумских и травних екосистема у укупној површини; побољшање производно-економског потенцијала ораница и воћњака; примена метода органске/еколошке производње хране, односно строго контролисаног прихрањивања и заштита биља, адекватне исхране и неге стоке и других мера заштите акумулације од неповољних утицаја пољопривредне производње.

## 8.2. Циљеви мере

Стабилност дохотка пољопривредних газдинстава; повећање производње; побољшање продуктивности и квалитета производа; смањење трошкова производње; одрживо управљања ресурсима и заштите животне средине; раст конкурентности уз прилагођавање захтевима домаћег и иностраног тржишта.

## 8.3. Веза са мерама Националног програмима за рурални развој и пољопривреду

Није примењиво.

## 8.4. Крајњи корисници

Привредни субјект изабран за израду Студије Анализа стања пољопривредних газдинстава у заштићеном подручју акумулације „Стуборовни“ и предлози за бављење пољопривредном производњом без примене материјала хемијско-синтетичког који је регистрован у складу са законом.

## 8.5. Економска одрживост

Приликом предаје захтева пољопривредни произвођач није у обавези да достави бизнис план или пројекат.

## 8.6. Општи критеријуми за кориснике

Привредни субјект који понуди најнижу цену и буде изабран за израду **Студије Анализа стања пољопривредних газдинстава у заштићеном подручју акумулације „Стуборовни“ и предлози за бављење пољопривредном производњом без примене материјала хемијско-синтетичког порекла** мора имати статус правног лица и да поседује лиценце за израду ове пројектне документације.

## 8.7. Специфични критеријуми

Нема специфичних критеријума за ову меру.

## 8.8. Листа инвестиција у оквиру мере

Шифра инвестиције	Назив инвестиције
301.1.	Инвестиције у израду и ревизију пројектне и планске документације за развој општина и насеља у руралним подручјима

## 8.9. Критеријуми селекције

Нема критеријума селекције.

## 8.10. Интензитет помоћи

Интензитет помоћи по шифрама инвестиције у % и максимални износ:

Шифра инвестиције	ПОДСТИЦАЈИ ЗА ОЧУВАЊЕ И УНАПРЕЂЕЊЕ ЖИВОТНЕ СРЕДИНЕ И ПРИРОДНИХ РЕСУРСА		
	Мера подршке/ инвестиција	Подстицаји -Интезитет помоћи	
		Максималан износ од вредности инвестиције у %	Максимално у апсолутном износу у динарима
301.1.	Инвестиције у израду и ревизију пројектне и планске документације за развој општина и насеља у руралним подручјима	100%	600.000,00

## 8.11.Индикатори/показатељи

Редни број	Назив показатеља
1.	Урађена Студија Анализа стања пољопривредних газдинстава у заштићеном подручју акумулације „Стуборовни“ и предлози за бављење пољопривредном производњом без примене материјала хемијско-синтетичког порекла

## 8.12. Административна процедура

Привредно друштво „Агроразвој Ваљевске долине“ послаће позиве за понуде за израду Студије Анализа стања пољопривредних газдинстава у заштићеном подручју акумулације „Стуборовни“ и предлози за бављење пољопривредном производњом без примене материјала хемијско-синтетичког порекла. Након избора најповољнијег извођача односно понуђача Привредно друштво „Агроразвој Ваљевске долине“ закључиће уговор где ће се прецизно дегинисати услови израде студије.

**10. Назив мере: Подстицаји за спровођење одгајивачких програма, ради остваривања одгајивачких циљева у сточарству**

**Шифра мере:401**

### 10.1. Образложење

Као што се из табеле 4. може видети укупна планирана средства за ову намену у овој години износе 1.461.600,00 динара, која ће се расподелити као **посебни подстицаји**. На територији града Ваљева доминира раса оваца праменка- сјенички сој која чини око 99 % од укупног броја оваца, а само мали проценат чине друге расе. Обзиром на веома повољне географске, климатске и остале услове који се односе и на велику заступљеност ливада и пашњака и дугу традицију гајења оваца сточни фонд у погледу бројности на индивидуалним пољопривредним газдинствима, осцилира. Тако да је **Синхронизација еструса код оваца** препознато као мера која ће утицати на побољшање расног састава у овчарству, ради остваривања одгајивачких циљева у сточарству. Поред тога наведена мера, кроз побољшање расног састава оваца, доприноси и повећању производње меса у овчарству, а на тај начин и до повећане мотивисаности пољопривредника да сачувају грла у производном запату и да почну да повећавају њихов број. Ова

мера би се спроводила на уматиченим грлима оваца. На територији града Ваљева укупно има око 4500 уматичених грла оваца.

## 10.2. Циљеви мере

Стабилност дохотка пољопривредних газдинстава; повећање производње; побољшање продуктивности и квалитета производа; смањење трошкова производње; одрживо управљања ресурсима и заштите животне средине; раст конкурентности уз прилагођавање захтевима домаћег и иностраног тржишта.

## 10.3. Веза са мерама Националног програмима за рурални развој и пољопривреду

Није примењиво.

## 10.4. Крајњи корисници

Крајњи корисници су регистрована пољопривредна газдинства са седиштем на

## 10.8. Листа инвестиција у оквиру мере

Шифра инвестиције	Назив инвестиције
401	Подстицаји за спровођење одгајивачких програма, ради остваривања одгајивачких циљева у сточарству

## 10.9. Критеријуми селекције

Нема критеријума селекције.

## 10.10. Интензитет помоћи

Интензитет помоћи је 100 % по једним уматиченом грлу за трошкове синхронизације еструса код оваца.

## 10.11. Индикатори/показатељи

Редни број	Назив показатеља
1.	Број извршених синхронизација на уматиченим грлима оваца
2.	Број ојагњених уматичених оваца
3.	Број женских јагњади

## 10.12. Административна процедура

Привредно друштво „Агроразвој Ваљевске долине“ расписује јавну набавку за избор најповољније Ветеринарске станице, односно станице која понуди најповољнију цену за услугу синхронизације еструса код уматичених оваца. По избору најповољније Ветеринарске станице Привредно друштво „Агроразвој Ваљевске долине“ расписује конкурс на који се могу јавити регистрована пољопривредна газдинства заинтересована за услугу

територији града Ваљева која су регистрована у складу са законом.

## 10.5. Економска одрживост

Приликом предаје захтева пољопривредни произвођач није у обавези да достави бизнис план или пројекат.

## 10.6. Општи критеријуми за кориснике

- Корисник треба да има регистровано пољопривредно газдинство уписано у Регистар пољопривредних газдинстава, са активним статусом;

- Корисник са производњом на територији Града Ваљева

- Корисник мора да има уматичена грла и да достави извод из матичне евиденције о грлима

## 10.7. Специфични критеријуми

Нема специфичних критеријума за ову меру.

синхронизације еструса код уматичених оваца и исти остаје отворен до утрошка планираних средстава а најкасније до 01. децембра 2018. године. Захтеви се подносе од стране корисника на обрасцима који су одштампани за ову намену и исти ће се преузимати на писарници Привредног друштва „Агроразвој Ваљевске долине, сајту и писарници града Ваљева. Пољопривредни произвођач на писарници Привредног друштва „Агроразвоја Ваљевске долине“ подноси захтев, потврду о активном статусу пољопривредног газдинства, доказ

о производњом на територији Града Ваљева( А лист), извод или потврду из матичне евиденције да поседује уматичена грла.

Привредно друштво „Агроразвој Ваљевске долине“ захтеве прослеђује изабраној Ветеринарској станици која ће извршити услугу синхронизације еструса.

Када изврши услугу синхронизације еструса Ветеринарска станица подноси захтев за исплату средстава за извршену услугу на обрасцима који су одштампани за ову намену. Привредно друштво „Агроразвој Ваљевске долине“ врши обраду захтева и детаљне административне провере се спроводе пре одобравања захтева ради утврђивања да ли је захтев потпун, поднет на време, да ли су услови за одобравање захтева испуњени и да ли је приложена тражена документација: фотокопија Потврде о активном статусу у Регистру пољопривредних газдинстава у текућој години, Потврда основне матичне службе о броју уматичених грла ( са ХБ бројевима уматичених грла), извештај на посебно прописаном обрасцу да је услуга синхронизације еструса извршена као и потписана од стране извршиоца мере и власника грла, Рачун уредно потписан и печатан од стране извршиоца мере, издат од стране ветеринарске станице на коме мора бити уписан број ушних маркица синхронизованих грла. У поступку обраде захтева поступаће се по систему прво пристиглих захтева.

## **11. Назив мере: Подстицаји за промотивне активности у пољопривреди и руралном развоју**

**Шифра мере:402**

### **11.1. Образложење**

Као што се из табеле 4 може видети укупна планирана средства за ову намену у овој години износе 2.688.400,00 динара, која ће се расподелити као **посебни подстицаји**. Овом мером ће се омогућити пољопривредним произвођачима стицање неопходних знања и вештина како би обезбедили врхунски квалитет у производњи који је неопходан да би могли да постигну конкурентност неопходну за пласирање производа а посебно за извоз у ЕУ. Ова мера је у складу са националном Стратегијом пољопривреде и руралног развоја 2014.– 2024. и Стратегијом руралног развоја Ваљева 2012.-2022. године, односно, приоритетом 1. јачање конкурентности пољопривредних газдинстава, општи циљ – Јачање конкурентности пољопривредне производње.

Облици стицања нових знања – стручно оспособљавање и активности стицања вештина и показне активности биће усмерене на пољопривредне произвођаче за кориснике сеоско становништво и на стручњаке локалног агросектора, из свих пољопривредних и непољопривредних

области, који ће резултате стручног усавршавања користити за даљи рурални развој на подручју Града Ваљева.

На недостатак знања и додатних вештина код сеоског становништва упућују и подаци да само 2% носиоца газдинстава имају стечено средње и високо стручно образовање из области пољопривреде, а највећи део носиоца газдинстава имају знање стечено праксом.

Ангажовање стручњака за показне активности могу имати велику важност у бољем и напреднијем савлађивању пољопривредне производње као и остваривању бољих производних резултата на пољопривредном газдинству.

### **Преглед по инвестицијама:**

#### **Информативне активности: сајмови, изложбе, манифестације, студијска путовања**

Овом мером су планиране активности у реализацији Привредног друштва „Агроразвој Ваљевске долине“. Планирана је „Овчарска изложба“ у Причевићу, посета сајму пољопривреде у Новом Саду, студијско путовање у иностранство и израда приручника и промотивног материјала.

### **Преглед по инвестицијама:**

#### **Стручно оспособљавање и активности стицања вештина и показне активности**

Одрживи развој пољопривреде и руралних подручја захтева да буде заснован на праћењу нових технологија, стручном усавршавању и константном трансферу знања и информација. Град Ваљево субвенционисаће пољопривредну производњу у свим примарним пољопривредним гранама, а нарочито у субвенционисању садница воћа. Пољопривредни произвођачи све теже успевају да самостално, без икакве стручне помоћи подигну савремене засаде и одрже производњу на одговарајућем нивоу. Овом мером желимо да погнемо пољопривредним произвођачима у подизању засада воћа, а којима су одобрени подстицаји за саднице, тако што ћемо ангажовати пољопривредну стручну службу која ће пре подизања засада урадити анализу земљишта, дати препоруке за поправку земљишта, испратити подизање засада и након тога направити извештај за свако пољопривредно газдинство које је било предмет субвенције за подизање засада воћа и доставити га Комисији и Привредном друштву „Агроразвој Ваљевске долине“. Након тога Пољопривредна стручна служба је у обавези да одржи предавања у вези неговања и заштите засада као и показне активности у вези орезивања воћа.

### **11.2. Циљеви мере**

- развој пољопривреде и руралних подручја заснован на знању;



- функционално повезивање свих актера локалног агросектора
- Повећање доступности и квалитета знања, унапређење социјалне и економске инклузије малих и средњих газдинстава и микропредузећа у руралним срединама;
- Одрживи развој, заштита ресурса, побољшање биодиверзитета и смањење миграције становништва;

### 11.3. Веза са мерама Националног програма за рурални развој и пољопривреду

Није примењиво.

### 11.4. Крајњи корисници

Крајњи корисници су регистрована пољопривредна газдинства са седиштем на територији града Ваљева која су регистрована у складу са законом.

### 11.5. Економска одрживост

Приликом предаје захтева пољопривредни произвођач није у обавези да достави бизнис план или пројекат.

### 11.6. Општи критеријуми за кориснике

Корисници ових мера а посебно за посету сајмова и студијска путовања морају имати пољопривредну производњу на територији града Ваљева.

### 11.7. Специфични критеријуми

Нема специфичних критеријума за ову меру.

### 11.8. Листа инвестиција у оквиру мере

Шифра инвестиције	Назив инвестиције
402.1.	Информативне активности: сајмови, изложбе, манифестације, студијска путовања
402.2.	Стручно оспособљавање и активности стицања вештина и показне активности

### 11.9. Критеријуми селекције

Нема критеријума селекције.

### 11.10. Интензитет помоћи

Интензитет помоћи по шифрама инвестиције у % и максимални износ:

Шифра инвестиције	ПОСЕБНИ ПОДСТИЦАЈИ		
	Мера подршке/ инвестиција	Подстицаји -Интезитет помоћи	
		Максималан износ од вредности инвестиције у %	Максимално у апсолутном износу у динарима
402.1.	Информативне активности: сајмови, изложбе, манифестације, студијска путовања	100%	2.000.000,00
402.2.	Стручно оспособљавање и активности стицања вештина и показне активности	100%	300.000,00

### 11.11. Индикатори/показатељи

Редни број	Назив показатеља
1.	Број стручно оспособљених пољопривредних произвођача
2.	Број одлазака на сајмове и изложбе
3.	Број студијских путовања



## 11.12. Административна процедура

Ове мере спроводи Привредно друштво „Агроразвој Ваљевске долине“. Организовањем овчарске изложбе у Причевићу, посета пољопривредних произвођача сајму пољопривреде у Новом Саду, студијско путовање у иностранство и израда приручника и промотивног материјала. Приликом организације студијског путовања биће одабрани најрепрезентативнији пољопривредници у својим областима који ће знање и нова искуства стечена на студијским путовањима моћи да примене на својим газдинствима а самим тим и да пренесу на пољопривреднике из своје околине.

Стручно оспособљавање и активности стицања вештина и показне активности биће организоване у сарадњи са пољопривредном стручном службом. Пољопривредна стручна служба када заврши посао око подизања засада на пољопривредном газдинству који је био предмет подстицаја је у обавези да достави извештај Комисији и Привредном друштву „Агроразвој Ваљевске долине“. Организовањем предавања у вези неговања и заштите засада као и показне активности у вези орезивања воћа, водиће се евиденција о броју присутних пољопривредника на предавањима као и евиденција предавача и тема које су обрађене.

Анекс 1. Идентификациона карта АП/ЈЛС са упутством за попуњавање

Табела 1. Показатељи које је потребно навести у Анексу 1 уводног дела Програма

Назив показатеља	Јединица мере	Вредност, опис показатеља	Година	Извор податка
<b>ОПШТИ ПОДАЦИ</b>				
<b>Административни и географски положај</b>				
Аутономна покрајина	назив			Устав РС
Регион	назив	Регион Шумадије и Западне Србије	2011	рзс*
Област	назив	Колубарска	2011	рзс*
Град или општина	назив	Град Ваљево	2011	рзс*
Површина	км <sup>2</sup>	905	2011	рзс*
Број насеља	број	78	2011	рзс*
Број катастарских општина	број	74	2011	рзс*
Подручја са отежаним условима рада у пољопривреди (ПОУРП)	број			Правилник
<b>Демографски показатељи</b>				
Број становника	број	90312	2011	рзс**
Број домаћинства	број	31401	2011	рзс*
Густина насељености (број становника / површина, км <sup>2</sup> )	ст/км <sup>2</sup>	99.8	2011	
Промена броја становника 2011:2002 (2011/2002*100 – 100)	%	-6.6	2011	рзс**
1. у руралним подручјима АП/ЈЛС	%			рзс**
Учешће становништва млађег од 15 година	%	12.88	2012	рзс**
Учешће становништва старијег од 65 година	%	17.98	2012	рзс**
Просечна старост	година	49	2012	рзс*
Индекс старења		1.36	2012	рзс*
Без школске спреме и са непотпуним основним образовањем	%	15.69	2012	рзс*
Основно образовање	%	21.60	2012	рзс*
Средње образовање	%	48.29	2012	рзс*
Више и високо образовање	%	14.19	2012	рзс*
Учешће пољопривредног у укупном становништву	%	34.6	2012	процена

<b>Природни услови</b>				
Рељеф (равничарски, брежуљкасти, брдски, планински)	опис	Брдско-планински	2011	интерни
Преовлађујући педолошки типови земљишта и бонитетна класа	опис			интерни
Клима (умерено-континентална, субпланинска, ...)	опис	Умерено-континентална	2011	интерни
Просечна количина падавина	мм	785,7	2012	интерни
Средња годишња температура	°C	11	2012	интерни
Хидрографија (површинске и подземне воде)	опис	Највећи део територије града Ваљева богат је површинским и подземним водама	2012	интерни
Површина под шумом	ha	27.240,33	2012	рзс*
Учешће површина под шумом у укупној површини АП/ЈЛС	%	30	2012	рзс*
Пошумљене површине у претходној години	ha			рзс*
Посечена дрвна маса	m <sup>3</sup>			рзс*
<b>ПОКАЗАТЕЉИ РАЗВОЈА ПОЉОПРИВРЕДЕ</b>				
<b>Стање ресурса</b>				
Укупан број пољопривредних газдинстава:	број	8815	2012	рзс***
Број регистрованих пољопривредних газдинстава (РПГ):	број	4248	2013	Управа за трезор
- породична пољопривредна газдинства	%	99.66	2012	
- правна лица и предузетници	%			
Коришћено пољопривредно земљиште (КПЗ)	ha	39.958	2012	рзс***
Учешће КПЗ у укупној површини ЈЛС	%			
Оранице и баште, воћњаци, виногради, ливаде и пашњаци, остало	ha, %	39.958	2012	рзс***
Жита, индустријско биље, поврће, крмно биље, остало	ha, %	17.713	2012	рзс***
Просечна величина поседа (КПЗ) по газдинству	ha			рзс***
Обухваћеност пољопривредног земљишта комасацијом	ha			интерни
Обухваћеност земљишта неким видом удруживања	ha			интерни
Пољопривредна газдинства која наводњавају КПЗ	број	290	2012	рзс***
Одводњавана површина КПЗ	ha			интерни
Наводњавана површина КПЗ	ha	223	2012	рзс***
Површина пољ.земљишта у државној својини на територији АП	ha			интерни
Површина пољ.земљишта у државној својини која се даје у закуп:	ha			интерни
физичка лица : правна лица	%			интерни

Говеда, свиње, овце и козе, живина, кошнице пчела	број	Говеда:19665 Свиње:41900 Овце:64730 козе:2608 Живина:713135 кошнице пчела:8886	2012	рзс***
Трактори, комбајни, прикључне машине	број	Трактори:5333 Прикључне машине: 22858	2012	рзс***
Пољопривредни објекти	број	17906	2012	рзс***
Хладњаче, сушаре, стакленици и пластеници	број	1828	2012	рзс***
Употреба мин. ђубрива, стајњака и средстава за заштиту биља	ха, број ПГ	Минер. Ђуб. 19905 стајњак:10072 средства за заштиту биља: 11342	2012	рзс***
Чланови газдинства и стално запослени на газдинству:	број	25	2012	рзс***
(на породичном ПГ : на газдинству правног лица / предузетника)	%			рзс***
Годишње радне јединице	број	11963	2012	рзс***
Земљорадничке задруге и удружења пољопривредника	број	12	2012	интерни
<b>Производња пољопривредних производа:</b>	количина			
- биљна производња	тона			рзс***
- сточарска производња	т, лит., ком.			интерни
<b>ПОКАЗАТЕЉИ РУРАЛНОГ РАЗВОЈА</b>				
<b>Рурална инфраструктура</b>				
<i>Саобраћајна инфраструктура</i>				
Дужина путева	km	498.3	2012	рзс*
Поште и телефонски претплатници	број	6/18662 корисника	2012	рзс*
<i>Водопривредна инфраструктура</i>				
Домаћинства прикључена на водоводну мрежу	број	8064	2012	рзс*
Домаћинства прикључена на канализациону мрежу	број	/		рзс*
Укупне испуштене отпадне воде	хиљ.м <sup>3</sup>			рзс*
Пречишћене отпадне воде	хиљ.м <sup>3</sup>			рзс*
<i>Енергетска инфраструктура</i>				
Производња и снабдевање електричном енергијом	број			интерни
<i>Социјална инфраструктура</i>				
Објекти образовне инфраструктуре	број	27	2012	рзс*

Број становника на једног лекара	број	210	2012	рзс*
Број корисника социјалне заштите	број	4918	2012	рзс*
<b>Диверзификација руралне економије</b>				
Запослени у сектору пољопривреде, шумарства и водопривреде	број	9605	2012	рзс* рзс***
Газдинства која обављају друге профитабилне активности	број			рзс***
Туристи и просечан број ноћења туриста на територији АП/ЈЛС	број			рзс*
<b>Трансфер знања и информација</b>				
Пољопривредна саветодавна стручна служба	да / не	Да		интерни
Пољопривредна газдинства укључена у саветодавни систем	број			ПССС

У Ваљеву, 20.09.2018. године

Агроразвој-ваљевске долине доо Ваљево

Директор, Бојан Бошковић,с.р.