



РАЗВОЈНИ ПЛАН МРЕЖЕ ЈАВНИХ ОСНОВНИХ ШКОЛА  
НА ТЕРИТОРИЈИ ГРАДА  
БОРА  
-ЕЛАБОРАТ-

ГРАД БОР  
2023. године

1. УВОД.....	1
1.1 Правни основ.....	1
1.2 Извор података.....	2
1.3 Критеријуми и принципи акта о мрежи јавних основних школа.....	2
1.4 Обавезе и поступак који спроводи Град Бор.....	3
2. ПРОФИЛ ГРАДА БОРА.....	3
2.1 Географски подаци.....	3
2.2 Демографски подаци.....	4
2.3 Стање привреде и перспектива економског развоја.....	7
2.4 Локална традиција и установе културе, уметности и спорта.....	8
3. УСТАНОВЕ ОСНОВНОГ ОБРАЗОВАЊА И ВАСПИТАЊА.....	8
3.1 Историјски осврт на развој образовања у Граду Бору.....	8
3.2 Приказ мреже јавних основних школа.....	8
3.3 Просторни распоред и удаљености основних школа.....	10
3.4 Уписна подручја основних школа.....	10
3.5 Анализа кретања броја ученика првог разреда, укупног броја ученика и броја одељења у претходне четири школске године (2019/202022/23.ГОДИНА).....	12
3.6 Просторни и кадровски капацитети основних школа.....	15
3.7 Школа као фактор опстанка села.....	17
4. ПЛАН РАЗВОЈА МРЕЖЕ ЈАВНИХ ОСНОВНИХ ШКОЛА.....	17
4.1 Број рођене деце и број ученика првог разреда.....	17
5. ЗАКЉУЧАК.....	20

5.1 РАЗВОЈ МРЕЖЕ ОСНОВНИХ ШКОЛА У НАРЕДНИХ ОСАМ ГОДИНА.....	20
6.ОДЛУКА О МРЕЖИ ЈАВНИХ ОСНОВНИХ ШКОЛА.....	22
6.1 ПРЕДЛОГ ОДЛУКЕ.....	22

## 1. Увод

Циљ израде овог Елабората је постојање стручне и информационе подлоге за доношење Одлуке о мрежи јавних основних школа на територији града Бора. Нова мрежа јавних основних школа треба да допринесе даљем развоју и унапређењу процеса образовања и васпитања у складу са општим и посебним циљевима и стандардима, који су за ову област одређени Законом о основама система образовања и васпитања („Службени гласник РС“, бр. 88/2017, 27/2018 - др.закон, 10/2019, 27/2018 - др.закон, 6/2020 и 129/2021) и Стратегијом развоја образовања и васпитања у Републици Србији до 2030. године.

Решењем градоначелника града Бора бр. 6-1/2023-II од 08.06.2023. године формиран је Радни тим за израду Елабората у следећем саставу:

1. Александар Богосављевић – члан Градског већа града Бора, за председника,
2. Љубинка Јелић – начелник Градске управе града Бора, за члана,
3. Славица Козић – начелник Одељења за привреду и друштвене делатности Градске управе града Бора, за члана,
4. Наташа Пејчић – шеф Одсека за друштвене делатности, за члана,
5. Жаклина Станојевић – саветник у Одсеку за друштвене делатности, за члана,
6. Милица Ђорђевић – просветни инспектор, за члана,
7. Радиша Петковић – директор ОШ „Бранко Радичевић“ у Бору, за члана,
8. Александар Влаховић – директор ОШ „Станоје Миљковић“, за члана.

Решењем о измени решења бр. 6-2/2023-II од 14.07.2023. године редни бр. 2 је измењен и за члана Радног тима је именована Сашка Милошевић - начелник Градске управе града Бора.

У току израде Елабората, реализоване су консултације са руководиоцем Школске управе Зајечар, Јасном Васић и сви предлози и сугестије су део истог.

Акт о мрежи јавних основних школа представља плански акт којим се планира просторни распоред школа према врсти и структури и исти не приказује само попис тренутног стања јавних установа на територији одређене јединице локалне самоуправе, већ и покушај да се предвиди постојање и распоред неких будућих установа, узимајући у обзир утврђене потребе за њиховим оснивањем у складу са демографском сликом, односно планом развоја одређене јединице локалне самоуправе.

Акт о мрежи јавних основних школа, чији је саставни део Елаборат, доноси Скупштина града Бора, након чега се исти упућује на сагласност Министарству просвете.

### 1.1. Правни основ

Одлуком о мрежи јавних основних школа са седиштем на територији града Бора, утврђује се број и просторни распоред јавних основних школа, њихова врста/делатност (редовне, музичке, школе за децу са сметњама у развоју и инвалидитетом и основно образовање одраслих) и структура (разредност/циклуси), као и постојање издвојених одељења ван седишта школа.

Одлука је сачињена на основу важећих прописа који непосредно регулишу област образовања, као и поједине његове делове:

- Закон о основама система образовања и васпитања („Службени гласник РС“, бр. 88/2017, 27/2018 - др. закон, 10/2019, 27/2018 - др. закон, 6/2020 и 129/2021);
- Закон о основном образовању и васпитању („Службени гласник РС“, бр. 55/2013, 101/2017, 10/2019, 27/2018 - др. закон и 129/2021);
- Закон о образовању одраслих („Службени гласник РС“, бр. 55/2013, 88/2017 - др.закон, 27/2018 - др. закон и 6/2020 - др. закон);
- Стратегија развоја образовања и васпитања у Републици Србији до 2030. године („Службени гласник РС“, бр. 63/2021);
- Правилник о критеријумима и стандардима за финансирање установе која обавља делатност основног образовања и васпитања („Службени гласник РС“, бр. 73/2016, 45/2018, 106/2020 и 115/2020);
- Правилник о плану и програму наставе и учења за основно музичко образовање и васпитање („Службени гласник РС“, бр. 5/2019);
- Правилник о критеријумима и стандардима за финансирање установе која обавља делатност основног и средњег музичког и балетског образовања и васпитања („Службени гласник РС“, бр. 41/2019);
- Правилник о критеријумима и стандардима за финансирање установе која обавља делатност основног и средњег образовања и васпитања ученика са сметњама у развоју („Службени гласник РС“, бр. 73/2016, 45/2018, 49/2023);
- Уредба о критеријумима за доношење акта о мрежи јавних предшколских установа и акта о мрежи јавних основних школа („Службени гласник РС“, бр. 21/2018).

Приликом израде Елабората и саме Одлуке о мрежи јавних основних школа посебно су битне поједине одредбе следећих прописа:

- Члан 104. Закона о основама система образовања и васпитања („Службени гласник РС“, бр. 88/2017, 27/2018 - др. закон, 10/2019, 27/2018 - др. закон, 6/2020 и 129/2021), где је прописано да акт о мрежи јавних основних школа доноси

скупштина јединице локалне самоуправе на основу критеријума које је утврдила Влада Републике Србије, а сагласност на акт о мрежи јавних основних школа даје Министарство,

- Члан 31. став 2. тачка 8. Закона о основама система образовања и васпитања, којим је прописано да школска управа учествује у планирању мреже установа,
- Члан 3. Уредбе о критеријумима за доношење акта о мрежи јавних предшколских установа и акта о мрежи јавних основних школа („Службени гласник РС“, бр. 21/2018), где су наведени критеријуми за доношење акта о мрежи јавних основних школа,
- Члан 20. став 1. тачка 4. Закона о локалној самоуправи („Службени гласник РС“, бр. 129/2007, 83/2014 - др. закон, 101/2016 - др. закон, 47/2018 и 111/2021 - др. закон), где је прописано да се општина стара о задовољавању потреба грађана у области просвете,
- Члан 40. став 1. тачка 21. Статута града Бора („Службени лист града Бора“, бр. 3/2019), где је одређено да скупштина града, у складу са законом, доноси акт о мрежи предшколских установа и основних школа у складу са законом којим се уређују основе система образовања и васпитања.

## 1.2. Извор података

Приликом израде Елабората и Одлуке о мрежи јавних основних школа коришћени су подаци и документација основних школа, Градске управе града Бора, Републичког завода за статистику, Пописа становништва из 2022. године, ДЕВИНФО статистике и других извора.

## 1.3. Критеријуми и принципи акта о мрежи јавних основних школа

Акт о мрежи јавних основних школа представља план којим се утврђује број и просторни распоред јавних основних школа које обављају делатност у свом седишту, ван седишта у другом објекту, организовањем издвојеног одељења установе, у складу са законом. Овај акт треба да уважи принципе једнаког права, доступности, ефикасности и ефективности истовремено, а све у складу са географским, демографским, културним, економским, еколошким и другим карактеристикама града Бора.

Акт о мрежи јавних основних школа доноси се на основу следећих критеријума:

- 1) једнако право и доступност и потпун обухват основним образовањем и васпитањем свих ученика без дискриминације и сегрегације по било ком основу;
- 2) доступност програма основног образовања одраслих, у складу са исказаним потребама за образовањем одраслих;
- 3) постизање образовно-васпитних циљева, оптималним коришћењем расположивих ресурса;
- 4) најмање једна јавна основна школа у јединици локалне самоуправе;
- 5) дефинисано подручје школе од стране јединице локалне самоуправе са којег се уписују ученици, у складу са законом;
- 6) јавна основна школа може бити основана као посебна установа, за најмање 480 ученика или 16 одељења;
- 7) јавна основна школа може бити основана и за мање од 480 ученика, ако на удаљености до два километра не постоји друга основна школа (осим у јединицама локалне самоуправе које имају статус града);
- 8) јавна основна школа може бити основана и за мање од 480 ученика, уколико се у њој настава изводи на језику и писму националне мањине, односно двојезично, на језику и писму националне мањине и на српском и ако на удаљености до два километра не постоји друга школа;
- 9) уважавање специфичности локалне традиције, национално мешовитих подручја и подручја насељених националним мањинама, као и њиховог Уставом загарантованог права на образовање и васпитање на језику и писму националне мањине.

## 1.4. Обавезе и поступак који спроводи град Бор

У складу с Уредбом о критеријумима за доношење акта о мрежи јавних предшколских установа и акта о мрежи јавних основних школа, град Бор је у обавези да донесе акт о мрежи јавних основних школа на територији града Бора. По до сада важећој Одлуци о мрежи јавних основних школа на територији града Бора („Службени лист града Бора“, бр. 26/2019), саставни део одлуке је Елаборат о плану развоја мреже основних школа на територији града Бора, за период од 2019. до 2023. године, односно од школске 2019/2020. до 2022/2023. године, па је потребно донети нову одлуку са новим елаборатом и развојним планом за наредни период.

Најважнији задатак који град Бор има у склопу израде предлога мреже јавних основних школа је елаборат који садржи развојни план који представља подлогу за одлучивање и добијање сагласности Министарства просвете. За те потребе формиран је Радни тим Решењем градоначелника.

Елаборат треба да буде израђен на основу тренда природног прираштаја и кретања броја становника у јединици локалне самоуправе и то за јавне основне школе за период од осам година.

## 2. ПРОФИЛ ГРАДА БОРА

### 2.1. Географски подаци

Бор се као насеље први пут спомиње у 18. веку. По подацима из 1844. било је 58 кућа и 230 становника. Чешки инжењер Фрањо Шистек, тражећи злато за београдског богаташа Ђорђа Вајферта, открио је руду бакра. Од 1903. године је отпочела експлоатација бакра у Борском руднику што је условило бржи развој града. Власништво над Борским рудником у периоду од 1903. до 1940. године држао је француски капитал. Немци су постали власници Борског рудника 4. фебруара 1941.

године.

Бор је ослобођен 3. октобра 1944. године. Статус града Бор је добио маја 1947. године када је имао око 8.000 становника. Завршетком Рудника бакра у Мајданпеку и његовом интеграцијом са Борским рудником, 1961. године настао је Рударско-топионичарски басен Бор - РТБ Бор.

Шездесетих година прошлог века почиње убрзани индустријско-урбани развој. Граде се нови металуршки и индустријски капацитети, отварају нови рудници, граде станови, пруге, путеви и други инфраструктурни објекти. Град постаје место у које долазе људи из свих крајева земље, где налазе посао, формирају породице и ту остају да живе. Бор постаје образовни, здравствени и културни центар Источне Србије. Рударско металуршки факултет, прва високошколска институција у граду, почео је да ради 1. октобра 1961. године. Институт за бакра основан је 1963. године. Извор:<https://bor.rs/istorijski-razvoj/>

Бор се налази на истоку Републике Србије, у Тимочној регији, између града Зајечара и општина Неготин, Мајданпек, Жагубица, Деспотовац и Бољевац. Карактеристична је близина граница са Бугарском и Румунијом. Већи део територије је брдско-планински. Припада сливу Тимока, односно Дунава. Град Бор припада Борском округу и заузима површину од 856 км<sup>2</sup> на којој живи 40.845 становника према попису из 2022. године.

Град Бор се састоји од централног насеља и седишта града - градског насеља Бор и 12 села: Горњане, Танда, Лука, Кривељ, Бучје, Оштрелј, Доња Бела Река, Брестовац, Слатина, Злот, Шарбановац и Метовница. Град Бор је и седиште Борског округа који, поред Бора, чине општине Кладово, Мајданпек и Неготин.

Веза са главним путним правцем - аутопут Е-75 (Београд - Скопље) је могућа преко 4 путна правца и то: пут преко Бољевца и Параћина дужине 87 км; пут преко Зајечара, Књажевца и Ниша дужине 150 км; пут преко Жагубице, Кучева и Пожаревца дужине око 158 км и пут преко Заграђа и Милошеве куле дужине око 205 км.

У природне ресурсе Бора не спадају само налазишта руда богатих бавром и златом, већ се у његовој непосредној близини налазе и оазе нетакнуте природе. Важну специфичност града, која није карактеристична за индустријски развијене средине, представљају природни услови за развој туризма. У непосредној близини града налази се једна од најстаријих бања у Србији, Брестовачка бања, истичу се висови Црног врха, планина Стол, Велики и Мали Крш, туристички бисер Борско језеро, кречњачка површ

Дубашница, као и злотске пећине, Верњикица и Лазарева пећина, са изванредним пећинским украсима.

Извор:<https://bor.rs/licna-karta-grada/>



Слика 1. Положај града Бора

## 2.2. Демографски подаци

Према попису из 2022. године, на територији града Бора живи 40.845 становника, а укупан број становника по насељеним местима дат је у Табели 1.

Табела 1. Укупан број становника по насељима 2022. године

Насеље	Укупан број становника
Град Бор	40.845
Бор	28.822
Брестовац	2.594
Бучје	467
Горњане	731
Доња Бела Река	633
Злот	2.675
Кривељ	754
Лука	430
Метовница	775
Оштрелј	523

Слатина	774
Танда	263
Топла	93
Шарбановац	1.311

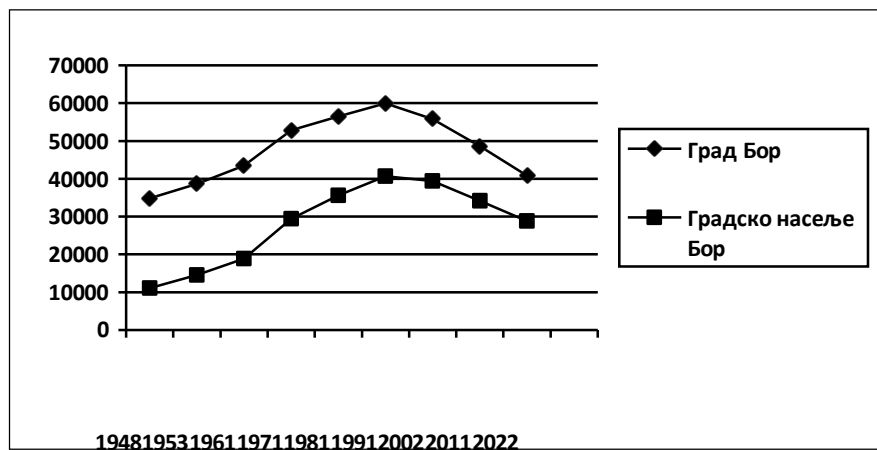
Извор: РЗС

Историјат демографских кретања у Граду и насељеним местима у саставу истог види се из приложене Табеле 2 и графикана (Слика 2) који представљају преглед података из пописа становника од 1948. године, закључно са последњим пописом становника из 2022. године.

Табела 2. Динамика кретања становништва у периоду од 1948. до 2022. године

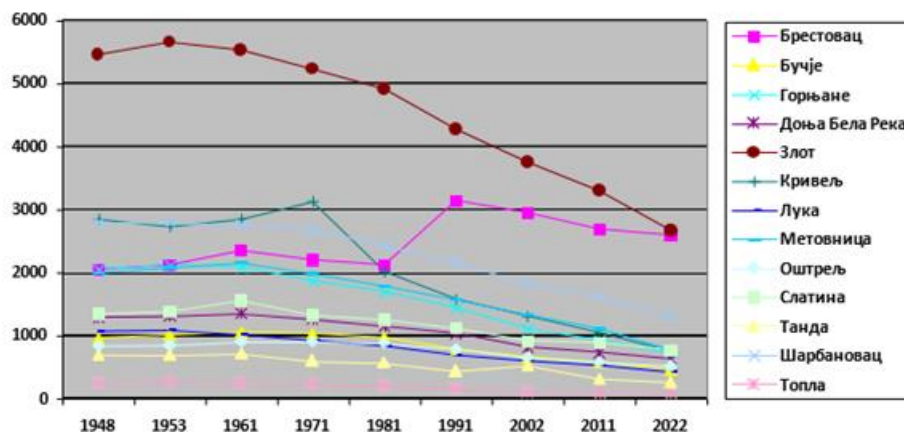
Година	1948.	1953.	1961.	1971.	1981.	1991.	2002.	2011.	2022.
Број становника	34.831	38.668	43.448	52.849	56.486	59.900	55.817	48.615	40.845

Извор: РЗС



Слика 2. Тренд промене броја становника на нивоу града

Приметно је да је на нивоу Града у периоду од 1948. до 1991. године број становника знатно увећан. Ово је период убрзане индустријализације и развоја који је довео до концентрисања већег броја становника и значајног ширења града. Након тога, у последњих тридесетак година број становника је у паду. Број становника града Бора по попису из 2011. године је 48.615, док број становника по попису из 2022. године износи 40.845. Због привредне експанзије која иницира већу стопу запошљавања и повећање животног стандарда, у наредном периоду очекује се позитиван тренд раста броја становника као што је било у доба убрзане индустријализације у напред наведеном периоду.



Слика 3. Тренд промене броја становника у насељеним местима по селима

За разлику од градске средине, у периоду од 1948. до 1991. године, у сеоској средини имамо релативно константан број становника до благог и умереног пада бројности, осим у

Брестовцу где је приметан пораст броја становника. Пад становника је и даље приметан у свим насељеним местима која гравитирају граду, што се у значајној мери одражава на стабилност рада и функционисања основних школа у овим местима. Али,

у овим селима школе су једине образовне и културне установе и представљају значајно место окупљања мештана као и културно-уметничких, друштвених и других организованих активности свих који овде живе тако да би „гашење“ истих довело до демографске пустоши.

**Табела 3. Становништво према старости и полу**

Пол	укупно	Старост								
		0-4	5-9	10-14	15-19	20-24	25-29	30-34	35-39	40-44
С	<b>40845</b>	1684	1979	1882	1997	1992	2188	2418	2670	2626
М	<b>19968</b>	852	997	979	997	1039	1167	1328	1381	1329
Ж	<b>20877</b>	832	982	903	1000	953	1021	1090	1289	1297

Пол	Старост										Прос. стар.
	45-49	50-54	55-59	60-64	65-69	70-74	75-79	80-84	85 и више	Пуно летни	
С	2882	2998	2912	3251	3208	2861	1573	1080	644	34143	44,80
М	1459	1479	1401	1561	1462	1260	658	386	233	16570	43,30
Ж	1423	1519	1511	1690	1746	1601	915	694	411	17573	46,23

Извор: РЗС

Према подацима Републичког Завода за статистику, у публикацији - СТАРОСТ И ПОЛ

- Подаци по насељима, а на основу пописа из 2022. године, град има 40845 становника, од чега су 19968 мушкарци, а 20877 су жене. Пунолетних становника је 34143, а просечна старосна доб износи 44,80 година (Табела 3). Према подацима Виталне статистике РЗС за 2022. годину природни прираштај је негативан и износи — 11,4%.

Према етничком саставу, на основу пописа из 2022. године, становништво Града чине припадници преко 20 нација, од чега су најбројнији: Срби - 29322 (71,89%), Власи - 4483 (10,98%), Роми - 1440 (3,53%). Остале националности заступљене су у знатно мањем броју (Табела 4).

**Табела 4. Етнички састав становништва града Бора према националној припадности**

Националност	Укупно
Град Бор	40845
Срби	29322
Албанци	87
Бошњаци	13
Бугари	76
Власи	4483
Горанци	4
Југословени	98
Мађари	12
Македонци	216
Муслимани	19
Немци	10
Роми	1440
Румуни	356
Руси	13
Словаци	6
Словенци	38
Украјинци	3
Хрвати	42
Црногорци	30
Остали	278
Нису се изјаснили	1431

Регионална припадност	16
Непознато	2852

Према попису становништва из 2022. године, образовна структура становника (Табела 5), старости 15 година и више, је следећа: без школске спреме — 463 (1,31%), непотпуна основна школа — 2 486 (7,04%), основно образовање — 6 273 (17,77%), средње образовање — 19 821 (56,15%), више образовање — 1 718 (4,87%), високо образовање — 4 386 (12,42%), непознато - 153 (0,43%).

**Табела 5. Становништво старо 15 и више година, према школској спреми и полу**

Укупно	Без школске спреме	Непотпуно основно образовање	Основно образовање	Средње образовање	Више образовање	Високо образовање	Непознато
С	35300	463	2486	6273	19821	1718	4386
М	17140	128	587	2522	11028	793	1995
Ж	18160	335	1899	3751	8793	925	2391

### 2.3. Стање привреде и перспектива економског развоја

Од оснивања Бора, привреда се базира на рударству. Улаже се и у металску и прерађивачку индустрију. Са рударством, развијао се и сам Град. Изграђена је Топионица капацитета од 140 хиљада тона бабра годишње, као и Флотација, а потом су уследила и улагања у инфраструктуру. За потребе рудника урађена је акумулација вештачког језера које је постало и туристичко место.

Развијене су и друге пратеће привредне гране: туризам, угоститељство, грађевинарство, саобраћај и др.

Бор и околина богата су налазиштима руде и рудног богатства, што су потврдила и геолошка истраживања. Рударство и металургија допринели су укупном привредном расту не само самог града и околине већ и читаве Србије. Велики привредни гигант Рударско - топионичарски басен Бор је крајем 2018. године припао већинском власнику „Zi Jin“ из Кине.

Извор: <https://bor.rs/sektori-deltnosti/>

Водећа улога комплекса рударства и индустрије у привредној структури Бора огледа се и према његовом уделу у запослености. Град Бор је стожер привредног и укупног развоја региона Тимочке крајине, као урбани и рударски центар у Србији. У укупној запослености према општини рада по секторима делатности за 2021. годину (14336 запослених), према делатностима, у Бору доминирају рударство са 3777 запослених (26,3%), прерађивачка индустрија са 2364 запослених (16,5%), трговина на велико и мало и поправка моторних возила са 1293 запослених (9%), затим следе здравствена и социјална заштита са 1056 (7,4%) и образовање са 981 запослених (6,8%). Извор: РЗС- Општине и региони у РС 2022.

Према подацима РЗС — Девинфо база Преглед стања и развоја општина 2023, у граду Бору је у 2021. години било 496 активних привредних друштава, а активних предузетника је било 1174. Број новооснованих привредних друштава је 26, а новооснованих предузетника има 140. Просечна зарада, без пореза и доприноса, у Бору у 2022. години је износила 86 764 динара и већа је од републичког просека. Према истом извору, укупан број регистрованих запослених према пребивалишту у 2021. години, у Бору је било 14919, незапослених 3535, а у 2022. години број незапослених је 2843.

Према Уредби о утврђивању јединствене листе развијености региона и јединица локалне самоуправе за 2014. годину („Службени гласник РС“, бр. 104/2014), град Бор је према степену развијености у првој групи јединица локалне самоуправе са степеном развијености изнад републичког просека. Постојање рудника и перспектива отварања нових рудних налазишта на територији града Бора, указује на даљи развој у наредном периоду. Развој града ће омогућити и побољшање виталних карактеристика становништва, кроз подстицајне мере у запошљавању, школовању, унапређење услова на селу, заштиту и унапређење животне средине, развој алтернативних делатности као што су сточарство, пољопривреда и туризам, као и повратак становништва у села као извору живота и егзистенције. Све напред наведено би требало да доведе до пораста броја становника и броја деце у граду Бору.

### 2.4. Локална традиција и установе културе, уметности и спорта

Град Бор је оснивач 6 јавних предузећа и једног ДОО и то: ЈКП „Водовод“ Бор, ЈКП „3. октобар“ Бор, ЈКП „Топлана“ Бор, ЈП „Боговина“ Бор, ЈКП за стамбене услуге „Бор“ Бор, ЈП „Зоолошки врт“ Бор и доо Бизнис инкубатор центар Бор.

Град Бор је оснивач и 7 јавних установа и то: Народне библиотеке Бор, Музеја рударства и металургије „Бор“, Установе „Центар за културу града Бора“, Предшколске установе „Бамби“ Бор, Центра за социјални рад Бор, Установе Спортски центар „Бобана Момчиловић Величковић“ и Туристичке организације Бор. Библиотека има 4 огранка у селима, а Центар за културу има велики број програма везаних за националне мањине, активности КУД-а Бор, етно радионицу и остале активности повезане са сеоским срединама. Ове установе имају континуирану сарадњу с образовним установама на територији града Бора. Постоји и 12 домова културе, у сеоским срединама, на територији града Бора. Везано за област спорта, град Бор суфинансира активности укупно 52 градске и сеоске спортске организације. У 2022. години град Бор је суфинансирао 18 пројеката из области културе.



Према Закону о основама система образовања и васпитања, образовно-васпитни рад остварује се на српском језику. Град Бор је вишенационални, а у селима живи велики број припадника претежно влашке националне мањине. У појединим сеоским школама, као и у издвојеним одељењима градских школа, заступљене су различите активности од значаја за очување традиције. У појединим школама се у циљу очувања језика, традиције и културе националних мањина, реализује изборни предмет Матерњи језик/говор са елементима националне културе и Народна традиција. Као показатељ неговања традиције може се истаћи и податак да већина школа има и свој етно кутак. У основним школама на територији града Бора, као изборни предмети изучавају се влашки језик и румунски језик.

### 3. УСТАНОВЕ ОСНОВНОГ ОБРАЗОВАЊА И ВАСПИТАЊА

#### 3.1. Историјски осврт на развој образовања у граду Бору

Све основне школе у граду Бору имају дугу традицију. Први кораци просвећивања на подручју града Бора започели су још у 19. веку, када је 1839. године у Злоту отворена прва основна школа, затим 1852. године у Кривељу, 1867. године у Брестовцу, а 1873. године и у Бор селу.

С развојем града, његовом индустријализацијом и демографском експанзијом, настајале су потребе за све већим бројем основних школа, па су у граду од 1947. до 1981. године основане још четири основне школе. 1968. године основана је специјална основна школа, а 1995. године је прерасла у Школу за основно и средње образовање „Видовдан“, за децу са сметњама у развоју и инвалидитетом. Основна музичка школа „Миодраг Васиљевић“ постоји од 1949. године.

Након II светског рата, у Бору је дошло до развоја средњег образовања. Гимназија је основана 1944. године, а прва средња рударско-металуршка школа тадашње Југославије оснива се у Бору 30. августа 1946. године под називом Средња рударска школа. Сада на територији града Бора постоје четири средње школе и то Гимназија „Бора Станковић“, Економско-трговинска школа, Машинско-електротехничка школа и Техничка школа.

#### 3.2. Приказ мреже јавних основних школа

Мрежу основних школа сачињава 8 редовних основних школа (5 у граду и 3 у насељеним местима), једна школа за ученике са сметњама у развоју и инвалидитетом и једна музичка школа. Постојећа мрежа основних школа утврђена је Одлуком о мрежи јавних основних школа на територији града Бора, („Службени лист града Бора“, бр.26/2019). Преглед основних школа утврђен тренутно важећом одлуком о мрежи јавних основних школа приказан је у Табели 6.

Табела 6. Преглед школа и издвојених одељења у тренутно важећој мрежи јавних основних школа

Ред. број	Назив школе	Издвојено одељење у месту	Разредност
1.	Основна школа „3. октобар“		I — VIII
2.	Основна школа „Душан Радовић“		I — VIII
		Лука	I — IV
3.	Основна школа „Бранко Радичевић“		I — VIII
		Општрељ	I — IV
4.	Основна школа „Свети Сава“		I — VIII
		Доња Бела Река	I — IV
		Танда	I — IV
5.	Основна школа „Вук Караџић“		I — VIII
			формално основно образовање одраслих
		Слатина	I — IV
6.	Основна школа „Станоје Миљковић“		I — VIII
		Метовница	I — VIII
		Шарбановац	I — VIII
		Тимок	I — IV
7.	Основна школа „Петар Радовановић“		I — VIII
		Селиште	I — IV
		Кобила	I — IV
8.	Основна школа „Ђура Јакшић“		I — VIII
		Мали Кривељ	I — IV
		Бучје	I — IV
		Горњане	I — IV
		Крушар	I — IV
9.	Школа за основно и средње образовање „Видовдан“ (школа за ученике са сметњама у развоју и инвалидитетом)		I — VIII



10.	Основна музичка школа „Миодраг Васиљевић“		I — IV и I — VI
		Бољевац, при ОШ „9. српска бригада“	I — IV и I — VI

- Основне школе ОШ „3. октобар“, ОШ „Душан Радовић“, ОШ „Бранко Радичевић“, ОШ „Свети Сава“, ОШ „Вук Караџић“, ОШ „Станоје Миљковић“, ОШ „Петар Радовановић“ и ОШ „Ђура Јакшић“ обављају редовну делатност основног образовања и васпитања за све разреде - од I до VIII разреда. У свим школама, осим у ОШ „3. октобар“, постоје издвојена одељења ван седишта матичних школа.
- Основна школа „Вук Караџић“, поред редовне делатности основног образовања и васпитања, обавља и делатност основног образовања и васпитања одраслих лица по Програму функционалног основног образовања одраслих.
- Школа за основно и средње образовање ШОСО „Видовдан“ обавља делатност основног образовања и васпитања ученика са сметњама у развоју и инвалидитетом од I до VIII разреда и средње стручно образовање. Такође, при ШОСО „Видовдан“ од школске 2022/2023. године са радом је почела развојна мешовита група (предшколска група).
- Музичка школа, ОМШ „Миодраг Васиљевић“, обављала је делатност основног музичког образовања и васпитања од I — IV и од I до VI разреда, у матичној установи на територији града Бора и једном издвојеном одељењу на територији општине Бољевац при Основној школи „9. српска бригада“. У наредном периоду, према Правилнику о плану и програму наставе и учења за основно музичко образовање и васпитање, ОМШ „Миодраг Васиљевић“ обављаће делатност основног музичког образовања и васпитања од I до VI разреда.

### 3.3. Просторни распоред и удаљености основних школа

Међусобна удаљеност градских основних школа је у распону мањем од 2 км, а подручја уписа су на удаљености до 10 км. Удаљеност матичних сеоских основних школа од града Бора је у распону од 5 до 18 км, а удаљеност издвојених одељења од матичних сеоских школа је у распону од 6 до 43 километара (Табела 7). Величина подручја које покривају сеоске школе и природа терена, удаљеност насеља од матичних школа и школа у Бору, указује да није могуће успоставити рационалнију организацију мреже. Већина сеоских насеља на територији града Бора је разбијеног типа, па ученици од својих кућа до школе или до прве станице имају и по неколико километра пешачења, што у зимским условима додатно отежавају високи снежни наноси и ниске температуре. Јавним градским и приградским превозом обухваћене су редовне линије и свакодневни поласци ка свим насељима на територији Града и редован превоз свих ђака ка свим школама. Сви ученици основних школа на територији града Бора имају право на бесплатан превоз, без обзира на удаљеност, у складу са скупштинском одлуком.

Табела 7. Удаљености издвојених одељења од матичних школа и сеоских матичних школа од града Бора

Ред. број	Матична школа	Издвојено одељење	Удаљеност од матичне школе у км.	Удаљеност сеоске матичне школе од града Бора у км.
1.	ОШ „Вук Караџић“ - Бор	Слатина	8	
2.	ОШ „Бранко Радичевић“ - Бор	Општрељ	9	
3.	ОШ „Свети Сава“ - Бор	Танда	43	
		Доња Бела Река	20	
4.	ОШ „Душан Радовић“ - Бор	Лука	35	
5.	ОШ „Станоје Миљковић“ - Брестовац			5
		Метовница	14	
		Шарбановац	16	
		Тимок	20	
6.	ОШ „Петар Радовановић“ - Злот			18
		Селиште	7	
		Кобила	6	
7.	ОШ „Ђура Јакшић“ - Кривељ			10
		Мали Кривељ	6	
		Бучје	26	
		Горњане	21	
		Крушар	15	

### 3.4. Уписна подручја основних школа

#### 1) Основна школа „3.ОКТОБАР“ у Бору

Уписно подручје обухвата следеће улице: Ђорђа Симеоновића, Неготинска, Пиротска, Ђердапска, 8. марта, Марка Орешковића, Наде Димић, Љубе Јовановића Топионичара, Стевана Мокрањца, Ђуре Јакшића, Љубе Нешића, Београдска, Светозара Марковића, Косте Абрашевића, Гаврила Принципа, Карађорђева, Николе Тесле, 9. бригаде, Тимочке дивизије, 3. октобар непарни бројеви од 105 до 119, Николе Коперника, Радничка, Саве Ковачевића, 9.

### 3.5. Уписна подручја основних школа

**1) Основна школа „3.ОКТОБАР“ у Бору**

**Уписно подручје обухвата следеће улице:** Ђорђа Симеоновића, Неготинска, Пиротска, Ђердапска, 8. марта, Марка Орешковића, Наде Димић, Љубе Јовановића Топионичара, Стевана Мокрањца, Ђуре Јакшића, Љубе Нешића, Београдска, Светозара Марковића, Косте Абрашевића, Гаврила Принципа, Карађорђева, Николе Тесле, 9. бригаде, Тимочке дивизије, 3. октобар непарни бројеви од 105 до 119, Николе Коперника, Радничка, Саве Ковачевића, 9. Југовића, Цара Лазара, Данила Киша, Милоша Обилића, 28. марта, Јарослава Кандића, Славе Петровића, Јована Жујовића, Јарослава Кучера, Ване Живадиновића, Арчибалда Рајса, Братислава Дуњића, Николе Кртинића, Деспота Стефана, Деспота Ђурађа, Надежде Петровић, Светогорска, Аеродромска, Рузвелтова, Владислава Петковића Диса, Бранка Миљковића.

**2) Основна школа „ДУШАН РАДОВИЋ“ у Бору**

**Уписно подручје обухвата следеће улице:** Чеде Кеџмана, Томе Миловановића, Омладинских бригада, Генерала Павла Илића, Краља Петра I, Петра Радовановића, Васе Пелагића парни бројеви од 100 до 212 и непарни бројеви од 51 до 133, Иве Андрића, Чока Борулуј непарни бројеви од 71 до краја, Косовска, Церска, Хајдук Вељка, Међеда Усеиновића, Бранислава Миленковића Срђе, Боривоја Томића Ике, Др. Миловановића, Солунска, Барска, Дринска, Црновршких бригада, 3. октобар парни бројеви од 44 до 304 и непарни бројеви од 59 до 103, Зелени булевар, Миклоша Раднотија, Кучајна, Слатинска, Топлице Милана, Орловића Павла, Бошка Југовића, Теретна железничка станица, Боре Станковића, Бранка Ђопића, Веселина Маслеше, Владимира Назора, Војводе Живојина Мишића, Војислава Илића, Зајечарска, Јована Вучковића, Колубарска, Ласла Лукача, Марка Миљанова, Мишарска, Јована Јовановића Змаја, Петра Лубарде, Старине Новака, Танаска Рајића, Топличка, Филипа Кљајића, Петра Кочића, Павла Междиновића, Витомира Драгомировића, Славка Милетића, Феликса Хофмана, Драга Чеха, Исака Њутна, Алберта Ајнштајна, Борислава Пекића, Владике Николаја, Пере Златковића, Капетан Мишина, Милунке Савић, Др. Стевана Мачаја, Исидоре Секулић, Милоја Ђака, Велимира Симоновића, Десанке Максимовић, Врањанска, Драгослава Срејовића, Владимира Ђоровића и село Лука.

**3) Основна школа „БРАНКО РАДИЧЕВИЋ“ у Бору**

**Уписно подручје обухвата следеће улице:** Мајданпечка, Ђорђа Вајферта парни бројеви од 2 до 38 и непарни бројеви од 3 до 37, Божина Јовановића, Иве Лоле Рибара, Рударска, Васе Дрецуна, Војске Југославије парни бројеви од 2 до 34, 1. маја, Јована Дучића, Николе Пашића парни бројеви од 36 до 64 и непарни бројеви од 37 до 41, Моше Пијаде непарни бројеви од 15 до 53, 3. октобар непарни бројеви од 1 до 57, Филипа Филиповића, Његошева, Димитрија Туцовића парни бројеви од 42 до 70 и непарни бројеви од 33 до 61, Бошка Бухе непарни бројеви од 1 до 5, Партизанска, Тимочка, Хердерова парни бројеви од 2 до 38, Цетињска, Космајска, Игманска, Владимира Вујовића, Душана Цветковића, Милутина Петровића, Метохијска, Крагујевачка и село Оштрел.

**4) Основна школа „СВЕТИ САВА“ у Бору**

**Уписно подручје обухвата следеће улице:** Бранка Радичевића, Доситеја Обрадовића, Бранислава Нушића, Душана Милете, Авалска, Јована Цвијића, Хомолска, Станоја Миљковића, Војске Југославије непарни бројеви од 1 до краја, Пионирска, Пензионерска, Николе Пашића парни бројеви од 2 до 34 и непарни бројеви од 1 до 35, 7. јула, Моше Пијаде парни бројеви од 24 до краја, Ђорђа Андрејевића Куна, 3. октобар парни бројеви од 2 до 42, Брковића Црног, Хердерова непарни бројеви од 1 до краја, Мирочка, Дечанска, Драгише Лапчевића, Козарачка, Жагубичка, Крајинска, Ибарска, Македонска, Призренска, Личка, Крушевачка, Кладовска, Кривељска, Горњанска, Златиборска, Војводе Радомира Путника, Босанска, Бољевачка, Врањска, Злотска, Јабланичка, Кнеза Милоша, Књажевачка, Кордунска, Михајла Пупина, Озренска, Поречка, Хиландарска, Ртањска, Стевана Сремца, Сокобањска, Милутина Бојића, Хајдучка, Црноречка, Добровоја Радосављевића Бобија, Горана Шафировића, Петра Марковића, Николе Першића, Дејана Јовановића, Крфска, Јурија Гагарина, Руђера Бошковића, Милорада Павића, Захарија Орфелина и села Доња Бела Река и Танда.

**5) Основна школа „ВУК КАРАЦИЋ“ у Бору**

**Уписно подручје обухвата следеће улице:** Вука Караџића, Инж. Шистека, Др. Драгише Мишовића, Трг ослобођења, Ђуре Таковића, Милана Васића Периде, Радомира Јовановића Чочета, Ђорђа Вајферта бројеви 1 и 3, Бошка Бухе парни бројеви од 2 до 6, Албанске Споменице, Димитрија Туцовића парни бројеви од 2 до 40 и непарни бројеви од 1 до 31, Моше Пијаде парни бројеви од 2 до 24 и непарни бројеви од 1 до 15, Васе Пелагића парни бројеви од 2 до 98 и непарни бројеви од 1 до 49, Тимочке буне, Огашу Борулуј, Чока Борулуј непарни бројеви од 1 до 69 и парни бројеви од 2 до 70 и село Слатина.

**6) Основна школа „СТАНОЈЕ МИЉКОВИЋ“ у Брестовцу**

**Уписно подручје обухвата:** села Брестовац, Метовница, Шарбановац, рејон Тимок и засеок Кормарош.

**7) Основна школа „ПЕТАР РАДОВАНОВИЋ“ у Злогу Уписно подручје**

**обухвата:** село Злот и рејоне Селиште и Кобила.

**8) Основна школа „ЂУРА ЈАКШИЋ“ у Кривељу**

**Уписно подручје обухвата:** села Кривељ, Бучје и Горњане и рејоне Мали Кривељ и Крушар.

**9) Школа за основно и средње образовање „ВИДОВДАН“ у Бору**

**Уписно подручје обухвата следеће улице:** Као једина основна школа за образовање ученика са сметњама у развоју и инвалидитетом уписије ученике са читавог подручја града и шире, у складу са просторним и кадровским капацитетима, а на основу Мишљења Интересорне комисије.

**10) Основна музичка школа „МИОДРАГ ВАСИЉЕВИЋ“ у Бору**

**Уписно подручје обухвата следеће улице:** Као једина музичка основна школа на територији града Бора уписује ученике са читавог подручја града Бора, општине Бољевац и шире у складу са просторним и кадровским капацитетима.

**3.6. Анализа кретања броја ученика првог разреда, укупног броја ученика и броја одељења у претходне четири школске године (2019/20-2022/23. година)**

У циљу анализе тренда кретања броја ученика првог разреда и укупног броја ученика у претходне четири школске године (2019/20 - 2022/23. година), прикупљени су одговарајући подаци и приказани у Табели 8. Подаци наведених школа су добијени од директора који руководе истим.

Табела 8. Приказ броја ученика и броја одељења у тренутно важећој мрежи основних школа

Назив школе	2019/2020.		2020/21.		2021/22.		2022/23.		Испуњеност критеријума ДА/НЕ	
	Бр. првака	Бр.ученика/ Бр. одељења	Бр. првака	Бр.ученика/ Бр. одељења	Бр. првака	Бр.ученика / Бр. одељења	Бр. првака	Бр.ученика/ Бр. одељења		
1. ОШ „3. октобар“	91	741/30	101	717/30	111	732/30	91	736/30	ДА	
2. ОШ „Душан Радовић“	61	588/26	57	572/25	64	554/25	80	562/25	ДА	
3. ОШ „Бранко Радичевић“	70	507/27	86	523/28	66	552/27	83	568/27	ДА	
4. ОШ „Свети Сава“	40	406/22	46	395/22	36	389/22	40	370/20	ДА	
5. ОШ „Вук Караџић“	46	397/20	42	367/19	59	365/19	50	383/19	ДА	
6. ОШ „Станоје Миљковић“	31	190/21	20	197/21	18	181/21	17	170/23	ДА	
7. ОШ „Петар Радовановић“	19	230/14	30	212/14	15	220/16	27	206/14	ДА	
8. ОШ „Ђура Јакшић“	13	125/11	9	108/11	11	104/11	12	99 / 11	ДА	
9. ШОСО „Видовдан“	ОШ	2	53 / 10	3	54 / 10	0	45 / 11	3	41 / 9	ДА
	СШ	/	35 / 6	/	32 / 7	/	25 / 6	/	27 / 6	ДА
10. ОМШ „Миодраг Васиљевић“	101	218/15 класа	37	218/14 класа	46	232/14 класа	73	217/14 класа	ДА	

Из наведене табеле евидентно је да је у протеклом четворогодишњем периоду дошло до незнатног смањења укупног броја ученика у готово свим школама, али и да је у појединим школама бројност варирала у смеру повећања исте. Ову опадајућу тенденцију је пратио пад броја одељења што говори о реалном тренутном броју одељења. Али, у већини градских и сеоских основних школа је у школској 2022/2023. години повећан број ученика који се уписују у први разред. Све градске основне школе имају 19 или више одељења, а сва издвојена одељења сеоских школа су на удаљености већој од 2 км. од матичних установа што говори у прилог очувања егзистенције постојеће мреже школа, која је у складу с Уредбом о критеријумима за доношење акта о мрежи јавних предшколских установа и акта о мрежи јавних основних школа.

Подаци ШОСО „Видовдан“ и ОМШ „Миодраг Васиљевић“ нису посебно анализирани у овом поглављу Елабората јер је реч о посебним врстама школа, које немају алтернативу у Граду.

У следећим табелама, Табели 9 и Табели 10, налазе се подаци о броју редовних основних школа, броју одељења и ученика истих, броју специјалних одељења унутар редовних основних школа и броју ученика у специјаним одељењима унутар редовних основних школа као и одељењима за образовање одраслих, на период од четири узастопне школске године. Наведене податке смо презентовали одвојеним табелама, посебно податке за градске и посебно податке за сеоске школе.

Табела 9. Приказ неколико индикатора везаних за редовне основне градске школе у претходном периоду

Школска година	Број ОШ*	Број одељења ОШ	Број ученика ОШ	Просечан број ученика у одељењу	Број специјалних одељења при ОШ	Број ученика у специјалним одељењима при ОШ	Број ученика који се образују по ИОП 1/ ИОП 2	Број одељења за образовање одраслих	Број ученика у одељењима за образовање одраслих
2019/20.	5	125	2639	21,11	0	0	163/15	3	45
2020/21.	5	124	2574	20,76	0	0	143/13	3	45
2021/22.	5	123	2592	21,07	0	0	116/18	3	45
2022/23.	5	121	2619	21,64	0	0	111/18	3	45

\*ОМШ „Миодраг Васиљевић“ и ШОСО „Видовдан због природе делатности нису обухваћене приказом.

Табела 10. Приказ неколико индикатора везаних за сеоске градске школе у претходном периоду

Школска година	Број ОШ	Број одељења ОШ	Број ученика ОШ	Просечан број ученика у одељењу	Број специјалних одељења при ОШ	Број ученика у специјалним одељењима при ОШ	Број ученика који се образују по ИОП 1/ ИОП 2	Број одељења за образовање одраслих	Број ученика у одељењима за образовање одраслих
2019/20.	3	46	545	11,8	0	0	23/8	0	0
2020/21.	3	46	517	11,2	0	0	26/10	0	0
2021/22.	3	48	505	10,5	0	0	27/11	0	0
2022/23.	3	48	475	9,9	0	0	31/9	0	0

Компаративном анализом постојећег стања, уочљиво је да је у датом периоду дошло до незнатног смањења броја ученика и броја одељења у градским основним школама у Бору који не ремети egzистенцију постојеће мреже школа, а који је у складу с Уредбом о критеријумима за доношење акта о мрежи јавних предшколских установа и акта о мрежи јавних основних школа.

На основу датих табела може се закључити да је у градским основним школама број одељења варирао од 121 до 125, а у сеоским школама је у наведеном периоду дошло до повећања броја одељења (са 46 на 48). Број одељења је формиран у складу са важећим Упутством за формирање одељења, тако да су варијације у погледу броја истих сагласне са наведеним Упутством. Број ученика у градским школама кретао се у распону од 2574 до 2639, а у сеоским у распону од 475 до 545. Просечан број ученика по одељењима у градским основним школама кретао се од 20,76 до 21,64, док се просечан број ученика у сеоским школама кретао од 9,9 до 11,8. Из наведеног се види да је просечан број ученика и у градским и у сеоским школама остао скоро непромењен. Специјална одељења која функционишу при редовним школама у Бору у наведеним школским годинама нису постојала, а ученици којима је била потребна додатна помоћ и подршка у раду пратили су наставу по индивидуалном образовном плану. Број ученика који се образују по ИОП 1 и ИОП 2 програму варирао је, а прецизни подаци презентовани су у Табели 9 и Табели 10.

Основна школа „Вук Караџић“ поред редовне наставе реализује и образовање одраслих и иста је у протеклом четворогодишњем периоду имала по 3 одељења за одрасле са по 15 ученика у одељењу. Велику помоћ полазницима за наставак школовања пружа андрагошки асистент.

У Бору постоји једна школа за образовање ученика са сметњама у развоју и инвалидитетом за основно и средње образовање - ШОСО „Видовдан“, а подаци о броју одељења и ученика исте дати у Табели 11.

Табела 11. Приказ неколико параметара у оквиру ШОСО "Видовдан"

Школска година	Број одељења ОШ	Број ученика ОШ	Просечан број ученика у одељењу	Број специјалних одељења при ОШ	Број ученика у специјалним одељењима при ОШ	Број ученика који се образују по ИОП 1 и ИОП 2	Број одељења за образовање одраслих	Број ученика у одељењима за образовање одраслих
2019/20.	10	53	5,3	10	53	53	0	0
2020/21.	10	54	5,4	10	54	54	0	0
2021/22.	11	45	4	10	45	45	0	0
2022/23.	9	41	4,6	9	41	41	0	0
Школска година	Број одељења СШ	Број ученика СШ	Просечан број ученика у одељењу	Број специјалних одељења при СШ	Број ученика у специјалним одељењима при СШ	Број ученика који се образују по ИОП 1 и ИОП 2	Број одељења за образовање одраслих	Број ученика у одељењима за образовање одраслих
2019/20.	6	35	5,8	6	35	12	0	0
2020/21.	7	32	4,6	7	32	14	0	0
2021/22.	6	25	4,2	6	25	16	0	0
2022/23.	6	27	4,5	6	27	14	0	0

Како ШОСО „Видовдан“ нема алтернативне могућности у граду Бору и непосредној околини, добијени подаци неће бити детаљно разматрани јер се због природе делатности коју иста обавља њен опстанак не доводи у питање.

### 3.7 Просторни и кадровски капацитети основних школа

У циљу детаљног приказа просторног и кадровског капацитета основних школа на територији града Бора, на основу постојећег стања, креирали смо табеле: Табела 12, Табела 13 и Табела 14. **Напомена:** Број обрачунских радника је број пуних норми запослених на које школа има право у складу са Правилником о финансирању основних школа.

Табела 12. Приказ просторних и кадровских капацитета градских основних школа на територији града Бора

Назив школе и место издвојеног одељења		Година изградње и доградње	Површина унутр. простора	Површина физкултур. сале-м <sup>2</sup>	Број ученика 2019/20.	Бр.обрач. радника 2019/20.	Број ученика 2020/21.	Бр.обрач. радника 2020/21.	Број ученика 2021/22.	Бр.обрач. радника 2021/22.	Број ученика 2022/23.	Бр.обрач. радника 2022/23.	
ОШ „3.октобар“		/	1979.	5603	701	741	63,85	717	63,23	732	61,58	736	59,36
ОШ „Душан Радовић“	Матична	1970; 1992.	6830	364	588	55,82	572	54,06	554	53,37	562	53,98	
	Лука	нема прецизних података	270										
ОШ „Бранко Радичевић“	Матична	1947.	4932	878	507	56,34	523	56,92	552	56,23	568	56,23	
	Оштрел	1933. (стара школа) 1998. (нова школа)	250	/									
ОШ „Свети Сава“	Матична	1947.	3430,18	/	400	46,99	390	46,99	380	47,41	364	44,87	
	Доња Бела Рена	1955.	508	194									
	Танда	1983.	572	/									
ОШ „Бук Караџић“	Матична	1937.	1622,28	173,36	397	47,36	367	46,02	365	45,09	383	43,13	
	Слатина	1906.	503	/									

Табела 13. Приказ просторних и кадровских капацитета сеоских основних школа на територији града Бора

Назив школе и место издвојеног одељења		Година изградње и доградње	Површина унутраш. простора	Површина физкултурне сале-м <sup>2</sup>	Број ученика 2019/20.	Бр.обрач. радника 2019/20.	Број ученика 2020/21.	Бр.обрач. радника 2020/21.	Број ученика 2021/22.	Бр.обрач. радника 2021/22.	Број ученика 2022/23.	Бр.обрач. радника 2022/23.
ОШ „Станоје Миљковић“	Матична (Брестовац)	1904; 1955; 1981; 1990; 2023.	2 141	540	190	53,42	197	52,92	181	53,76	170	57,62
	Метовница	1952; 2010.	734	/								
	Шарбановац	1922; 1966.	1132	/								
	Шарбановац-Тимок	1997.	314	/								
ОШ „Петар Радовановић“	Матична (Злот)	1948. 1954;	2763	878	230	33,5	212	33,5	220	34,91	206	33,32
	Кобила	1954.	382	/								
	Селиште	1951.	435	/								
ОШ „Ђура Јакшић“	Матична (Кривељ)	1866; 1985; 1988; 2007.	3610	907	125	29,14	108	28,44	104	29,39	99	30,64
	Крушар	1949.	127	/								
	Мали Кривељ	1934.	211	/								
	Горњане	1901. (стара школа) 1985. (нова зграда)	446	/								
	Буџе	1901.	420	/								

Табела 14. Приказ просторних и кадровских капацитета ШОСО „Видовдан“ и ОМШ „Миодраг Васиљевић

Назив школе	Година изградње и доградње	Површина унутрашњег простора	Површина физкултурне сале-м <sup>2</sup>	Број ученика 2019/20.	Бр.обрач. радника 2019/20.	Број ученика 2020/21.	Бр.обрач. радника 2020/21.	Број ученика 2021/22.	Бр.обрач. радника 2021/22.	Број ученика 2022/23.	Бр.обрач. радника 2022/23.
ШОСО „Видовдан“	1947.	1561	(велика сала): 159,96 (мала сала): 69,58	ОШ: 53 СШ: 35	42,81	ОШ: 54 СШ: 32	43,66	ОШ: 45 СШ: 25	43,55	ОШ: 41 СШ: 27	43,72
ОМШ „Миодраг Васиљевић“	1970; 1989.	2.362,71	502,43 (концертна сала)	218	24,85	218	25,45	232	24,55	217	24,15

На основу изнетог приказа просторних и кадровских капацитета школа (Табела 12, Табела 13 и Табела 14), прикупљених и ажурираних у току школске 2022/23. године, може се закључити да школе на територији града Бора испуњавају кадрoвске и просторне капацитете. Школе нису исказале потребу за изменом постојећих капацитета, а постојеће стање се може побољшати одржавањем и унапређењем постојећих капацитета и услова за извођење наставе.

### 3.7. Школа као фактор опстанка села

Географско подручје на ком се налазе матичне школе и издвојена одељења сеоских школа на територији града Бора је руралног типа. Школе у овим селима су једине образовне и културне установе и представљају значајно место окупљања мештана као и културно- уметничких, друштвених и других организованих активности свих који овде живе. Становништво је углавном влашког етничког порекла, па је са тог аспекта од изузетног значаја да се и матична школа и издвојена одељења одрже у постојећој разредно- одељењској структури без обзира на број ученика по разредима.

Својим укупним ангажовањем и образовно-васпитном делатношћу наставни кадар представља чврст кохезиони и важан фактор опстанка ових села. Пројекти уређења села, изградња водоводне мреже, решавање комуналних и других проблема који се јављају у сеоској средини, не би се решавали и одвијали на одговарајући начин уколико би постојао тренд укидања појединих издвојених одељења школе.

Постоји доста примера нестајања села укидањем школе, а најбољи пример за то је Сува Река, село на територији града Бора. У овом селу до пре двадесетак година постојало је издвојено одељење Основне школе „Станоје Миљковић“. Укидањем овог четвороразредног издвојеног одељења, село је полако нестајало да би данас демографски скоро потпуно опустело. У складу са наведеним, апелујемо да се то у наредном периоду не чини јер су размере штете веће од тренутне користи укидањем издвојених одељења.

Локална самоуправа је последњих година уложила велика средства за реконструкцију и реновирање школских објеката на свим локацијама, те још једном напомињемо да је била каква рестрикција у броју одељења погубан фактор за даљи развој сеоских заједница у којима школе „живе“ и раде.

## 4. ПЛАН РАЗВОЈА МРЕЖЕ ЈАВНИХ ОСНОВНИХ ШКОЛА

### 4.1. Број рођене деце и број ученика првог разреда

У Табели 15 приказани су подаци о кретању броја деце рођене на територији града Бора у претходном периоду и кретању броја ученика који се уписују у први разред основне школе. Подаци о кретању броја рођене деце су дати на основу података РЗС - ДЕВИНФО Статистика. Број уписаних првака дат је на основу података основних школа. У наведеном случају, анализиран је период од 2003. године до 2022. године, у вези са бројем рођене деце и период од школске 2010/2011. до 2022/2023. године у вези броја ученика првог разреда основне школе са прогнозом броја првака до школске 2029/30, односно 2030/31. године.



Табела 15. Приказ броја рођене деце и броја уписаних првака седам година касније

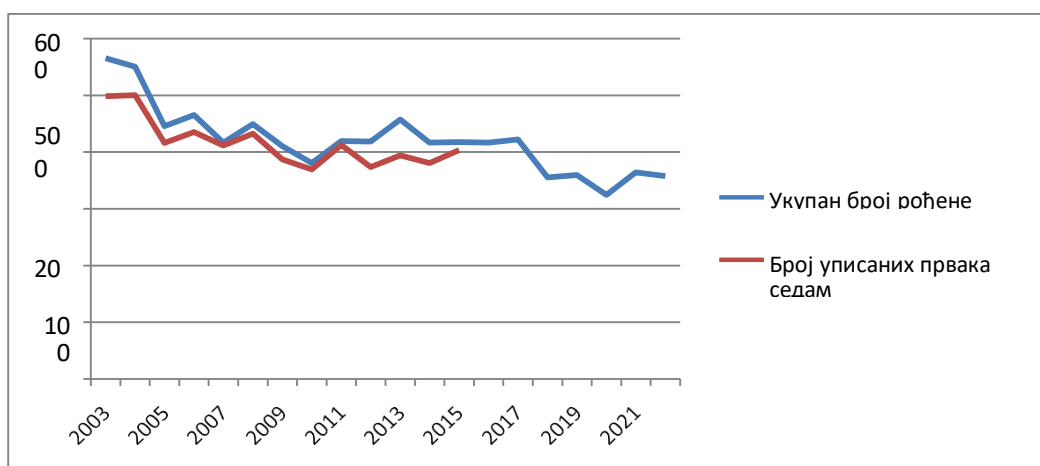
Календарска година	Укупан број рођене деце	Полазак у школу - седам година касније, Школска година	Број уписаних првака седам година касније
2003.	565	2010/11.	498
2004.	550	2011/12.	500
2005.	445	2012/13.	416
2006.	465	2013/14.	435
2007.	416	2014/15.	411
2008.	449	2015/16.	432
2009.	410	2016/17.	387
2010.	380	2017/18.	369
2011.	419	2018/19.	412
2012.	418	2019/20.	373
2013.	457	2020/21.	394
2014.	416	2021/22.	380
2015.	417	2022/23.	403
2016.	416	2023/24.	Прогноза 390-400
2017.	422	2024/25.	Прогноза 390-400
2018.	355	2025/26.	Прогноза 390-400
2019.	359	2026/27.	Прогноза 390-400
2020.	324	2027/28.	Прогноза 390-400
2021.	364	2028/29.	Прогноза 390-400
2022.	357	2029/30.	Прогноза 390-400
2023.	у току	2030/31.	Прогноза 390-400

Из Табеле 15 уочавамо да је просечан број рођене деце у периоду од 2003. до 2010. износио 460, док је просечан број уписаних ученика у први разред, седам година касније, дакле у периоду школских 2010/11. до 2017/18. година, износио 431. У овом временском периоду исказан је, просечно, за 29 детета мањи број уписаних ученика од броја рођене деце, што асоцира на појаву миграционих кретања из града, али мањих него у ранијим периодима.

Уколико посматрамо нешто дужи период од 2003. до 2015. године, просечан број рођене деце износио је 447, док је просечан број уписаних ученика у први разред, седам година касније, дакле у периоду школских 2010/11. до 2022/23. година, износио 416. У овом временском периоду исказан је, просечно, за 31 дете мањи број уписаних ученика од броја рођене деце, што асоцира на појаву мањих миграционих кретања из града, сличног интензитета као у претходно наведеном периоду. На овом ширем интервалу, као и на претходном, долази до мањег одступања између броја рођене деце и броја уписаних у први разред на истој територији и то у корист броја уписаних ученика.

Ако на крају погледамо наредни интервал од 2011. до 2022. године уочавамо да је просечан број рођених у том периоду износио 394. Просечан број уписаних ученика у први разред, седам година касније, дакле у периоду школских 2018/19. до 2022/23. година, је износио 392, што указује да су миграциона кретања у град и из града у равнотежи, што раније није био случај и што ће се вероватно наставити. На крају, ако посматрамо цео период 2003. до 2022. године, просечан број рођене деце је 420, а већ поменут број број уписаних ученика у први разред, у периоду школских 2010/11. до 2022/23. година, 416, што потврђује тренд сличног броја рођене деце и броја уписаних у први разред.

Како је просечан број рођене деце у десетогодишњем периоду 394, а број уписаних првака седам година касније се скоро не разликује од наведеног, прогноза броја уписаних првака за наредни период је 390-400 детета.



Слика 4. Однос броја рођене деце и броја уписаних у први разред седам година касније на територији града Бора

## 5. ЗАКЉУЧАК

## 5.1. Развој мреже основних школа у наредних осам година

План развоја мреже јавних основних школа у наредних осам година заснива се на следећим констатацијама и закључцима:

- На основу приказаних анализа и параметара о укупном броју ученика, броју ученика у одељењима, разуђености терена града Бора, етнички мешовитих средина, приказаним бројем рођене деце и прогнозом за будући осмогодишњи период можемо рећи да је постојећа мрежа јавних основних школа на територији града Бора оптимално решење у складу са напред изнетим.
- Увидом у напред наведену анализу, која је саставни део Елабората, уочава се смањење броја ученика у насељеним местима, али са релативно стабилним бројем у наредном периоду. Узимајући у обзир нагли привредни раст, специфичности више етничких средина као и веће удаљености између самих места, сматрамо да је постојеће основне школе у сваком насељеном месту од великог значаја за опстанак датог насељеног места те је оправдано постојање свих школа и издвојених одељења истих.
- На основу напред наведеног наставиће се рад на планирању даљег развоја мреже јавних основних школа која ће омогућити једнако право и доступност образовања и васпитања свој деци и ученицима без дискриминације и сегрегације уз потпуни обухват деце и ученика одговарајућег узраста за стицање основног образовања у два образовна циклуса, у складу са географским, демографским, културним, економским, еколошком и другим карактеристикама дате локалне средине.
- Имајући у виду урбанизованост и насељеност појединих градских и приградских подручја, може се очекивати да ће број ученика у борским основним школама бити и већи од прогнозираног што не ремети постојеће капацитете установа те нема наговештаја да ће бити неопходна изградња нових школа у наредном осмогодишњем периоду.
- Посебна пажња посветиће се ревитализацији приградских/сеоских подручја са изразито ниском стопом природног прираштаја. Треба стварати услове за задржавање становништва у овим срединама и на одржавању и развоју живота у истим, посебно у породицама које су опредељене за пољопривреду као основно занимање. Град Бор различитим мерама посвећује посебну пажњу развоју пољопривреде. Организација јавног превоза на градским и приградским линијама на територији града Бора је на високом нивоу, уз бројне категорије становништва које имају бесплатан превоз, као што су сви ученици основних школа, ученици средњих школа из породица корисника новчане социјалне помоћи, корисници новчане социјалне помоћи, деца и особе са сметњама у развоју, старији од 65 година живота и др. што ће додатно унапредити живот и рад у овим срединама.
- У циљу обезбеђивања доступности основног образовања за особе са сметњама у развоју, поред општих услова, осигурани су и посебни услови, као што су: обезбеђивање превоза, а у већини школа већ постоји физичка доступност простора односно приступачност у којима се одвија васпитно-образовни рад. Поред наведеног, потребно је и даље обезбеђивање техничких помагала, могућност коришћења адаптираних информационо-комуникативних средстава и учења на даљину. Услуге помоћи персоналног асистента, личних пратилаца и помоћ у кући за децу са сметњама у развоју град Бор већ обезбеђује, а у будућности ће се све наведено даље унапређивати.
- Активно ће се пратити упис ученика у први разред основне школе и прелазак у пети разред на нивоу школа/града. Ангажовањем надлежних органа, регионалне школске управе и школа радиће се на превенцији осипања и решавању конкретних случајева прекидања школовања. Потребно је систематско праћење која су деца изван образовног система и обезбеђивање додатне образовне и социјалне подршке увек када је то потребно и правовремено што је нарочито важан фактор.
- Сви прикупљени подаци морају се водити рашчлањено да би се омогућиле целовите анализе које ће показивати доступност, ефикасност и квалитет образовања (како изгледа образовање у специфичним подгрупама, нпр. на селу, у сиромашним породицама, за ромску децу, децу са сметњама и тешкоћама у развоју, итд.).
- Мање (сеоске) школе би требало сачувати у целости и у ситуацијама када оне у потпуности не одговарају предвиђеним стандардима. Опстанак оваквих школа зависи од демографске ситуације у средини у којој се налазе, али исто тако је евидентно да гашење школа додатно подстиче негативне демографске трендове у локалној средини, јер је већ више пута уочено да кад место остане без школе, брзо остане и без становништва.
- Потребно је задржати и оснажити школе за специфичне околности и за оне категорије деце и одраслих полазника за које су оне до сада оправдале сврху постојања, а што се првенствено односи на ШОСО „Видовдан“ Бор и ОМШ „Миодраг Васиљевић“ Бор које су једине школе такве врсте у Бору.
- У наредном периоду активно ће се пратити и развојни програми и пројекти везани за основно образовање на нивоу државе, континуирано анализирати друштвено економска и демографска кретања на територији града Бора.
- Предложена мрежа се не разликује од постојеће мреже

## 6. ОДЛУКА О МРЕЖИ ЈАВНИХ ОСНОВНИХ ШКОЛА

### 6.1. Предлог Одлуке

На основу члана 104. став 3. Закона о основама система образовања и васпитања („Службени гласник РС“, бр.88/2017, 27/2018 - др.закон, 10/2019, 27/2018 - др.закон, 6/2020 и 129/2021), члана 3. и 4. Уредбе о критеријумима за доношење акта о мрежи јавних предшколских установа и акта о мрежи јавних основних школа („Службени гласник РС“, бр.21/2018), члана 40. став 1. тачка 21. Статута града Бора („Службени лист града Бора“, бр.3/2019), Скупштина града Бора, на седници одржаној дана \_\_\_\_\_ 2023.године, доноси

## О Д Л У К У О МРЕЖИ ЈАВНИХ ОСНОВНИХ ШКОЛА НА ТЕРИТОРИЈИ ГРАДА БОРА

### Члан 1.

Одлуком о мрежи јавних основних школа на територији града Бора (у даљем тексту: Одлука) утврђује се број и просторни распоред јавних основних школа на територији града Бора (у даљем тексту: мрежа школа).

### Члан 2.

Просторни распоред јавне основне школе је просторно подручје с којег се ученици уписују у јавну основну школу (у даљем тексту: школа), на основу пребивалишта, односно боравишта.

### Члан 3.

Основно образовање и васпитање на територији града Бора остварује се у:

- осам основних матичних школа и 14 издвојених одељења за образовање ученика узраста од првог до четвртог, односно осмог разреда,
- једној основној, матичној школи, за музичко образовање ученика узраста од првог до шестог разреда и једном издвојеном одељењу на територији општине Бољевац у ОШ „9. српска бригада“,
- једној основној матичној школи за образовање ученика са сметњама у развоју и инвалидитетом, за образовање ученика узраста од првог до четвртог, односно осмог разреда, с тим што се у овој школи остварује и средње стручно образовање и припремно предшколско образовање (развојна мешовита група),
- Формално основно образовање одраслих остварује се при једној основној школи у оквиру првог, другог и трећег циклуса.

### Члан 4.

Мрежу школа чине јавне основне школе које делатност основног образовања и васпитања обављају у седишту и ван седишта, организовањем издвојених одељења на територији града Бора.

Мрежу школа чине:

Редни број	Назив школе	Седиште школе у месту	Издвојено одељење у месту	Разредност
1.	Основна школа „3. октобар“	Бор, Ул.3. октобар бр.71		I – VIII
2.	Основна школа „Душан Радовић“	Бор, Ул.Краља Петра I бр.10		I – VIII
			Лука	I – IV
3.	Основна школа „Бранко Радичевић“	Бор, Ул.Моше Пијаде бр.31		I – VIII
			Оштрељ	I – IV
4.	Основна школа „Свети Сава“	Бор, Ул.Моше Пијаде бр.31		I – VIII
			Доња Бела Река	I – IV
			Танда	I – IV
5.	Основна школа „Вук Караџић“	Бор, Ул.Моше Пијаде бр.6		I – VIII
			Слатина	формално основно образовање одраслих I – IV
6.	Основна школа „Станоје Миљковић“	Брестовац, Ул.Маршала Тита бр.199		I – VIII
			Метовница	I – VIII
			Шарбановац	I – VIII
			Тимок	I – IV
7.	Основна школа „Петар Радовановић“	Злот, Ул.Трг Петра Радовановића бб.		I – VIII
			Селиште	I – IV
			Кобила	I – IV
				I – VIII

8.	Основна школа „Ђура Јакшић“	Кривељ		
			Мали Кривељ	I - IV
			Бучје	I - IV
			Горњане	I - IV
			Крушар	I - IV
9.	Школа за основно и средње образовање „Видовдан“ (школа за ученике са сметњама у развоју и инвалидитетом)	Бор, Ул.Моше Пијаде бр.31		I - VIII
10.	Основна музичка школа „Миодраг Васиљевић“	Бор, Ул.Моше Пијаде бр.1		I - VI
			Бољевац, при ОШ „9. српска бригада“	I - VI

После завршетка четвртог разреда ученици из издвојених одељења школовање од петог до осмог разреда настављају у следећим школама:

- ученици из села Лука у ОШ „Душан Радовић“ у Бору,
- ученици из села Оштрељ у ОШ „Бранко Радичевић“ у Бору,
- ученици из села Доња Бела Река и Танда у ОШ „Свети Сава“ у Бору,
- ученици из села Слатина у ОШ „Вук Караџић“ у Бору,
- ученици из рејона Тимок у ОШ „Станоје Миљковић“ у Брестовцу,
- ученици из рејона Селишта и Кобиле у ОШ „Петар Радовановић“ у Злогу,
- ученици из рејона Мали Кривељ, села Бучје и Горњане и рејона Крушар у ОШ „Ђура Јакшић“ у Кривељу.

#### Члан 5.

- 1) Просторни распоред јавне основне матичне школе „**3.ОКТОБАР**“ у Бору обухвата следеће улице: Ђорђа Симеоновића, Неготинска, Пиротска, Ђердапска, 8. марта, Марка Орешковића, Наде Димић, Љубе Јовановића Топионичара, Стевана Мокрањца, Ђуре Јакшића, Љубе Нешића, Београдска, Светозара Марковића, Косте Абрашевића, Гаврила Принципа, Карађорђева, Николе Тесле, 9. бригаде, Тимочке дивизије, 3. октобар непарни бројеви од 105 до 119, Николе Коперника, Радничка, Саве Ковачевића, 9. Југовића, Цара Лазара, Данила Киша, Милоша Обилића, 28. марта, Јарослава Кандића, Саве Петровића, Јована Жујовића, Јарослава Кучера, Ване Живадиновића, Арчибалда Рајса, Братислава Дуњића, Николе Кртинића, Деспота Стефана, Деспота Ђурађа, Надежде Петровић, Светогорска, Аеродромска, Рузвелтова, Владислава Петковића Диса, Бранка Миљковића.
- 2) Просторни распоред јавне основне матичне школе „**ДУШАН РАДОВИЋ**“ у Бору обухвата следеће улице: Чеде Кеџмана, Томе Миловановића, Омладинских бригада, Генерала Павла Илића, Краља Петра I, Петра Радовановића, Васе Пелагића парни бројеви од 100 до 212 и непарни бројеви од 51 до 133, Иве Андрића, Чока Борулуј непарни бројеви од 71 до краја, Косовска, Церска, Хајдук Вељка, Међеда Усеиновића, Бранислава Миленковића Срђе, Боривоја Томића Ике, Др. Миловановића, Солунска, Барска, Дринска, Црновршких бригада, 3. октобар парни бројеви од 44 до 304 и непарни бројеви од 59 до 103, Зелени булевар, Миклоша Раднотија, Кучајна, Слатинска, Топлице Милана, Орловића Павла, Бошка Југовића, Теретна железничка станица, Боре Станковића, Бранка Попића, Веселина Маслеше, Владимира Назора, Војводе Живојина Мишића, Војислава Илића, Зајечарска, Јована Вучковића, Колубарска, Ласла Лукача, Марка Миљанова, Мишарска, Јована Јовановића Змаја, Петра Лубарде, Старине Новака, Танаска Рајића, Топличка, Филипа Кљајића, Петра Кочића, Павла Междиновића, Витомира Драгомировића, Славка Милетића, Феликса Хофмана, Драга Чеха, Исака Њутна, Алберта Ајнштајна, Борислава Пекића, Владике Николаја, Пере Златковића, Капетан Мишина, Милунке Савић, Др. Стевана Мачаја, Исидоре Секулић, Милоја Ђака, Велимира Симоновића, Десанке Максимовић, Врањанска, Драгослава Срејовића, Владимира Ђоровића и село Лука.
- 3) Просторни распоред јавне основне матичне школе „**БРАНКО РАДИЧЕВИЋ**“ у Бору обухвата следеће улице: Мајданпечка, Ђорђа Вајферта парни бројеви од 2 до 38 и непарни бројеви од 3 до 37, Божина Јовановића, Иве Лоле Рибара, Рударска, Васе Дрецуна, Војске Југославије парни бројеви од 2 до 34, 1. маја, Јована Дучића, Николе Пашића парни бројеви од 36 до 64 и непарни бројеви од 37 до 41, Моше Пијаде непарни бројеви од 15 до 53, 3. октобар непарни бројеви од 1 до 57, Филипа Филиповића, Његошева, Димитрија Туцовића парни бројеви од 42 до 70 и непарни бројеви од 33 до 61, Бошка Бухе непарни бројеви од 1 до 5, Партизанска, Тимочка, Хердерова парни бројеви од 2 до 38, Цетињска, Космајска, Игманска, Владимира Вујовића, Душана Цветковића, Милутина Петровића, Метохијска, Крагујевачка и село Оштрељ.
- 4) Просторни распоред јавне основне матичне школе „**СВЕТИ САВА**“ у Бору обухвата следеће улице: Бранка Радичевића, Доситеја Обрадовића, Бранислава Нушића, Душана Милете, Авалска, Јована Цвијића, Хомолска, Станоја Миљковића, Војске Југославије непарни бројеви од 1 до краја, Пионирска, Пензионерска, Николе Пашића парни бројеви од 2 до 34 и непарни бројеви од 1 до 35, 7. јула, Моше Пијаде парни бројеви од 24 до краја, Ђорђа Андрејевића Куна, 3. октобар парни бројеви од 2 до 42, Брковића Црног, Хердерова непарни бројеви од 1 до краја, Мирочка, Дечанска, Драгише Лапчевића, Козарачка, Жагубичка, Крајинска, Ибарска, Македонска, Призренска, Личка, Крушевачка, Кладовска, Кривељска, Горњанска, Златиборска, Војводе Радомира Путника, Босанска, Бољевачка, Врањска, Злотска, Јабланичка, Кнеза Милоша, Књажевачка, Кордунска, Михајла Пупина, Озренска, Поречка, Хиландарска, Ртањска, Стевана Сремца, Сокобањска, Милутина Бојића, Хајдучка, Црноречка, Добривоја Радосављевића Бобија, Горана Шаћировића, Петра Марковића, Николе Перишића, Дејана Јовановића, Крфска, Јурија Гагарина, Руђера Бошковића, Милорада Павића, Захарија Орфелина и села Доња Бела Река и Танда.

- 5) Просторни распоред јавне основне матичне школе „**ВУК КАРАЏИЋ**“ у Бору обухвата следеће улице: Вука Караџића, Инж. Шистека, Др. Драгише Мишовића, Трг ослобођења, Ђуре Ђаковића, Милана Васића Перице, Радомира Јовановића Чочета, Ђорђа Вајферта бројеви 1 и 3, Бошка Бухе парни бројеви од 2 до 6, Албанске Споменице, Димитрија Туцовића парни бројеви од 2 до 40 и непарни бројеви од 1 до 31, Моше Пијаде парни бројеви од 2 до 24 и непарни бројеви од 1 до 15, Васе Пелагића парни бројеви од 2 до 98 и непарни бројеви од 1 до 49, Тимочке буне, Огашу Борулуј, Чока Борулуј непарни бројеви од 1 до 69 и парни бројеви од 2 до 70 и село Слатина.
- 6) Просторни распоред јавне основне матичне школе „**СТАНОЈЕ МИЉКОВИЋ**“ у Брестовцу обухвата: села Брестовац, Метовница, Шарбановац, рејон Тимок и засеок Кормарош.
- 7) Просторни распоред јавне основне матичне школе „**ПЕТАР РАДОВАНОВИЋ**“ у Злоту обухвата: село Злот и рејоне Селиште и Кобила.
- 8) Просторни распоред јавне основне матичне школе „**ЂУРА ЈАКШИЋ**“ у Кривељу обухвата: села Кривељ, Бучје и Горњане и рејоне Мали Кривељ и Крушар.
- 9) Школа за основно и средње образовање „**ВИДОВДАН**“ у Бору, као једина основна школа за образовање ученика са сметњама у развоју и инвалидитетом, уписије ученике са читавог подручја града и шире, у складу са просторним и кадровским капацитетима, а на основу Мишљења Интересорне комисије.
- 10) Основна музичка школа „**МИОДРАГ ВАСИЉЕВИЋ**“ у Бору као једина музичка основна школа на територији града Бора уписује ученике са читавог подручја града Бора, општине Бољевац и шире у складу са просторним и кадровским капацитетима.

#### Члан 6.

Саставни део ове одлуке чини Елаборат о плану развоја мреже јавних основних школа са седиштем на територији града Бора за период од 2023. до 2031. године, односно од школске 2023/2024 до 2030/2031. године.

#### Члан 7.

Ступањем на снагу ове одлуке престаје да важи Одлука о мрежи јавних основних школа на територији града Бора („Службени лист града Бора“, бр.26/2019).

#### Члан 8.

Ова одлука објављује се у Службеном листу града Бора, по добијању сагласности Министарства просвете, а ступа на снагу осмог дана од дана објављивања.

### СКУПШТИНА ГРАДА БОРА

Председник Скупштине,  
*Драган Жикић*

### ОБРАЗЛОЖЕЊЕ

**Правни основ за доношење одлуке** - Садржан је у члану 104. став 3. Закона о основама система образовања и васпитања („Службени гласник РС“, бр. 88/2017, 27/2018 - др. закон, 10/2019, 27/2018 - др. закон, 6/2020 и 129/2021), члану 3. и 4. Уредбе о критеријумима за доношење акта о мрежи јавних предшколских установа и акта о мрежи јавних основних школа („Службени гласник РС“, бр. 21/2018) и члану 40. став 1. тачка 21. Статута града Бора („Службени лист града Бора“, бр. 3/2019).

**Разлози за доношење** - Чланом 104. Закона о основама система образовања и васпитања је прописано да акт о мрежи јавних основних школа доноси скупштина јединице локалне самоуправе на основу критеријума које је утврдила Влада Републике Србије, а сагласност на акт о мрежи јавних основних школа даје Министарство.

По члану 4. Уредбе град Бор у склопу израде предлога мреже јавних основних школа сачињава елаборат који садржи развојни план који представља подлогу за одлучивање и добијање сагласности Министарства. У складу са чланом 4. став 1, алинеја друга Уредбе, град Бор је у обавези да донесе акт о мрежи јавних основних школа на територији града за период од четири односно осам година. По до сада важећој Одлуци о мрежи јавних основних школа на територији града Бора („Службени лист града Бора“, бр. 26/2019) саставни део одлуке је Елаборат о плану развоја мреже основних школа на територији града Бора за период од 2019. до 2023. године, односно од школске 2019/2020. до 2022/2023. године, па је потребно донети нову одлуку са новим елаборатом и развојним планом за наредни период.

Предложена мрежа се не разликује од постојеће мреже.

**Средстава за спровођење ове одлуке** - За спровођење ове одлуке није потребно обезбедити средства у буџету града Бора.

Председник Радног тима за израду Елабората о плану  
мреже јавних основних школа  
на територији града Бора:

Александар Богосављевић, с.р.



Република Србија  
МИНИСТАРСТВО ПРОСВЕТЕ

Број: 610-00-897/2024-07

Датум: 26.12.2024. године

Београд

Немањина 22-26

На основу члана 136. став 1. Закона о општем управном поступку („Службени гласник РС“, број 18/16, 95/18-аутентично тумачење и 2/23-УС) и члана 104. став 5. Закона о основама система образовања и васпитања („Службени гласник РС“, бр. 88/17, 27/18-др закон, 10/19, 6/20, 129/21 и 92/23), у вези са чланом 3. Уредбе о критеријумима за доношење акта о мрежи јавних предшколских установа и акта о мрежи јавних основних школа („Службени гласник РС“, број 21/18), по захтеву Скупштине града Бора број: 61-5/2023-I од 05.10.2023. године, министар доноси

### РЕШЕЊЕ

Даје се сагласност на Одлуку Скупштине града Бора, број 61-5/2023-I од 29.09.2023. године, о мрежи јавних основних школа на територији града Бора.

### Образложење

На основу члана 104. став 3. Закона о основама система образовања и васпитања („Службени гласник РС“, бр. 88/17, 27/18-др. Закон, 10/19, 6/20, 129/21 и 92/23), члана 3. и 4. Уредбе о критеријумима за доношење акта о мрежи јавних предшколских установа и акта о мрежи јавних основних школа („Службени гласник РС“, број 21/18), и члана 40. став 1. тачка 21. Статута града Бора, Скупштина града Бора је на седници одржаној дана 29.09.2023. године, донела Одлуку о мрежи јавних основних школа на територији града Бора број: 61-5/2023-I, којом је предвиђен број и просторни распоред јавних основних школа на територији града Бора. Саставни део Одлуке је Елаборат о развојном плану мреже јавних основних школа града Бора од 2023. године.

Основно образовање и васпитање на територији града Бора остварује се у: осам основних матичних школа и 14 издвојених одељења за образовање ученика узраста од првог до четвртог, односно осмог разреда; једној основној матичној школи за музичко образовање ученика узраста од првог до шестог разреда, и једном издвојеном одељењу на територији општине Бољевац у ОШ „9. српска бригада“; једној основној матичној школи за образовање ученика са сметњама у развоју и инвалидитетом, за образовање ученика



узроста од првог до четвртог, односно осмог разреда, с тим што се у овој школи остварује и средње стручно образовање и припремно предшколско образовање (развојна мешовита група); формално основно образовање одраслих остварује се при једној основној школи у оквиру првог, другог и трећег циклуса. Мрежу школа чине јавне основне школе које делатност основног образовања и васпитања обављају у седишту, и ван седишта организовањем издвојених одељења на територији града Бора.

Основно образовање и васпитање ученика траје осам година и остварује се у два образовна циклуса, и то: први циклус од првог до четвртог разреда и други циклус од петог до осмог разреда.

Чланом 104. Закона о основама система образовања и васпитања, прописано је да се број и просторни распоред установа чији је оснивач Република Србија, аутономна покрајина или јединица локалне самоуправе, према врсти и структури, планира актом о мрежи установа. Акт о мрежи основних школа доноси скупштина јединице локалне самоуправе, на основу критеријума које утврди Влада. Сагласност на акт о мрежи основних школа даје Министарство.

Чланом 3. Уредбе о критеријумима за доношење акта о мрежи јавних предшколских установа и акта о мрежи јавних основних школа прописано је да акт о мрежи јавних основних школа доноси скупштина јединице локалне самоуправе, на основу критеријума прописаних овом уредбом.

Сагласно члану 31. Закона о основама система образовања и васпитања, Школска управа Зајечар доставила је стручно мишљење број: 002528534 2024 13700 013 140 011 024 од 29.08.2024. године, да даје позитивно мишљење на Одлуку Скупштине града Бора о мрежи јавних основних школа на територији града Бора, с обзиром на то да нова мрежа јавних основних школа треба да допринесе даљем развоју и унапређењу процеса образовања и васпитања, а у складу са општим и посебним циљевима и стандардима прописаним Законом.

С обзиром на то да су испуњени услови за давање сагласности на Одлуку о мрежи јавних основних школа на територији града Бора, донето је решење као у диспозитиву.

**УПУТСТВО О ПРАВНОМ СРЕДСТВУ:** Ово решење је коначно у управном поступку и против истог се може покренути управни спор тужбом Управном суду у року од 30 дана од дана пријема решења.



МИНИСТАР

Проф. др Славица Ђукић Дејановић