

О Д Л У К У
о усвајању Стратегије развоја урбаног подручја града Бора

Члан 1.

Овом одлуком, усваја се Стратегија развоја урбаног подручја града Бора.

Члан 2.

Стратегија развоја урбаног подручја града Бора је саставни део ове одлуке.

Члан 3.

Ова одлука ступа на снагу осмог дана од дана објављивања у "Службеном листу града Бора".

Број: 350-78/2024-I

У Бору, 15. марта 2024. године

СКУПШТИНА ГРАДА БОРА

ПРЕДСЕДНИК,

Драган Жикић с.р.



СТРАТЕГИЈА РАЗВОЈА УРБАНОГ ПОДРУЧЈА ГРАДА БОРА

- нацрт —

Септембар 2023. године

СПИСАК УЧЕСНИКА**Градоначелник****Александар Миликић****Савет за развој урбаног подручја града Бора****Александар Миликић****Љубинка Јелић****Срећко Здравковић****Игор Јанковић****Драгана Николић Неграновић****Бранислав Милутиновић****Бранислав Димитријевић****Радна група за израду Стратегије развоја урбаног подручја града Бора****Игор Јанковић, представник Градског већа, координатор****Клаудија Николић, представник Градске управе Бор, начелник Одељења за урбанизам, грађевинске, комуналне, имовинско-правне и стамбене послове****Драгана Николић Неграновић, представник Градске управе Бор - Одељења за урбанизам, грађевинске, комуналне, имовинско-правне и стамбене послове, шеф Одсека за обједињену процедуру издавања дозвола и комуналне послове****Марија Велкова, представник Градске управе Бор - Одељења за урбанизам, грађевинске, комуналне, имовинско-правне и стамбене послове****Драган Јеленковић, представник Градске управе Бор - Одељења за урбанизам, грађевинске, комуналне, имовинско-правне и стамбене послове****Ивана Јаношевић, представник Градске управе Бор - Одељења за урбанизам, грађевинске, комуналне, имовинско-правне и стамбене послове****Тонка Миленковић, представник Градске управе Бор - Одељења за урбанизам, грађевинске, комуналне, имовинско-правне и стамбене послове****Анита Ђорђевић, представник Градске управе Бор - Одељења за привреду и друштвене делатности (пољопривреда и градско зеленило)****Игор Матић, представник Градске управе Бор - Одељења за привреду и друштвене делатности (саобраћај)****Ана Цветковски, представник ЈКП "Водовод" Бор****Биљана Лекић, представник Градске управе Бор - Одељења за привреду и друштвене делатности - Канцеларија за заштиту животне средине****Бобана Грамић, представник Туристичке организације Бор****Милијана Божић, представник Предшколске установе "Бамби"****Давор Николић, представник Центра за културу Бор****Игор Јовановић, представник Музеја рударства и металургије Бор****Сузана Радовановић, представник Градске управе Бор - Одељења за привреду и друштвене делатности****Драган Ранђеловић, представник невладиног сектора - Млади истраживачи Бора****Никола Стојковић, представник невладиног сектора - Алтернатива Бор****Зоран Миловановић, представник Регионалне агенције за развој источне Србије (РАРИС)****УНОПС / ЕУ ПРО Плус програм****Марко Вујачић, шеф програма, УНОПС****Оливера Костић, менаџерка, ЕУ ПРО Плус****Виктор Вељовић, менаџер сектора за развијање капацитета и руководилац процеса израде стратегија развоја урбаних подручја, ЕУ ПРО Плус****Ратка Чолић, специјалиста за развијање капацитета и територијални развој, ЕУ ПРО Плус****Велимир Шећеров, виши стручњак за развијање капацитета, ЕУ ПРО Плус****Марија Максин, виши стручњак за развијање капацитета, ЕУ ПРО Плус****Урош Радосављевић, виши стручњак за развијање капацитета, ЕУ ПРО Плус****Ана Граовац, виши стручњак за развијање капацитета, ЕУ ПРО Плус****Милена Зиндовић, виши стручњак за развијање капацитета, ЕУ ПРО Плус****Александар Ђукић, виши стручњак за развијање капацитета, ЕУ ПРО Плус****Предраг Цветковић, стручњак за развијање капацитета, ЕУ ПРО Плус****Штефан Ках, саветник за развијање капацитета, ЕУ ПРО Плус**

	Николаос Карадимитриу, специјалиста за развијање капацитета и територијални развој, ЕУ ПРО	
Плус	Мартејн де Бројн, специјалиста за развијање капацитета и територијални развој, ЕУ ПРО Плус	
	Лорис Сервило, специјалиста за развијање капацитета и територијални развој, ЕУ ПРО Плус	
	Александра Радивојевић, сарадница сектора за развијање капацитета, ЕУ ПРО Плус	
	Марија Косић, виша асистенткиња сектора за развијање капацитета, ЕУ ПРО Плус	
	Маја Тања, виша асистенткиња сектора за развијање капацитета, ЕУ ПРО Плус	
	Садржај	
	1	УВОД 1
	2	ПРИСТУП И КОРАЦИ У ИЗРАДИ СТРАТЕГИЈЕ 3
	2.1	ОПИС ИНТЕГРАЛНОГ ПРИСТУПА 4
	2.2	ОПИС УКЉУЧИВАЊА ПАРТНЕРА 5
	2.3	ПРИСТУП ИЗРАДИ СТРАТЕГИЈЕ 8
	2.4	КОРАЦИ У ИЗРАДИ СТРАТЕГИЈЕ 9
	3	ОПИС ТЕРИТОРИЈЕ 13
	4	ТЕРИТОРИЈАЛНИ КОНТЕКСТ 15
	5	КОНТЕКСТУАЛНА АНАЛИЗА 18
	5.1	ДРУШТВО 18
	5.1.1	Демографија 18
	5.1.2	Социјално укључивање и социјална заштита 19
	5.1.3	Становање 20
	5.1.4	Објекти друштвеног стандарда 21
	5.2	ЕКОНОМИЈА 25
	5.2.1	Општа економска кретања и тржиште рада 25
	5.2.2	Привреда и пословно окружење 27
	5.2.3	Туризам и култура 27
	5.3	УРБАНО ОКРУЖЕЊЕ 28
	5.3.1	Историјски приказ просторног и урбаног развоја града 28
	5.3.2	Урбано подручје 31
	5.3.3	Природно окружење 34
	5.3.4	Квалитет чинилаца животне средине, изложеност еколошким ризицима и ризицима климатских промена 36
	5.3.5	Примарна комунална инфраструктура 39
	5.3.6	Примарна саобраћајна инфраструктура и саобраћај 41
	5.4	УПРАВЉАЊЕ УРБАНИМ И ТЕРИТОРИЈАЛНИМ РАЗВОЈЕМ 43
	5.4.1	Пристап управљању 43
	5.4.2	Извори финансирања 43
	5.4.3	Транспарентност и информисање 44
	6	SWOT АНАЛИЗА И ПОТРЕБЕ 45
	6.1	ИДЕНТИТЕТ УРБАНОГ ПОДРУЧЈА 45
	6.2	ЗЕЛЕНА И ЕНЕРГЕТСКА ТРАНСИЦИЈА И МОБИЛНОСТ 46
	6.3	ИНОВАТИВНА И ПАМЕТНА ЕКОНОМИЈА 48
	6.4	ДРУШТВЕНО БЛАГОСТАЊЕ 49
	6.5	УПРАВЉАЊЕ УРБАНИМ И ТЕРИТОРИЈАЛНИМ РАЗВОЈЕМ 51
	7	ВИЗИЈА, ЦИЉЕВИ, ПОСЕБНИ ЦИЉЕВИ И МЕРЕ 53
	7.1	ВИЗИЈА 53
	7.2	ТЕМАТСКИ ЦИЉЕВИ, ПОСЕБНИ ЦИЉЕВИ И МЕРЕ 53
	8	ПРИОРИТЕТНА ПОДРУЧЈА ИНТЕРВЕНЦИЈЕ 62
	8.1	СТРАТЕШКИ ПРИСТУП И ПРОСТОРНА ДИМЕНЗИЈА 62
	8.2	ПРИОРИТЕТНА ПОДРУЧЈА ИНТЕРВЕНЦИЈЕ – ГРАФИЧКИ ПРИКАЗ 64
	8.3	СПИСАК СТРАТЕШКИХ ПРОЈЕКТА 66
	8.3.1	Идентитет урбаног подручја 66
	8.3.2	Зелена и енергетска транзиција и урбана мобилност 66
	8.3.3	Иновативна и паметна економија 66
	8.3.4	Друштвено благостање 67
	8.3.5	Управљање урбаним и територијалним развојем 67
	8.4	СТРАТЕШКИ ПРОЈЕКТИ – ГРАФИЧКИ ПРИКАЗ 68
	9	ИЗВОРИ ФИНАНСИРАЊА 70
	10	МОНИТОРИНГ И ЕВАЛУАЦИЈА 76
	11	ИМПЛЕМЕНТАЦИЈА 84
	12	ИЗВОРИ 87
	13	АНЕКСИ 90
	АНЕКС 1 – ОДЛУКА О ПРИСТУПАЊУ ИЗРАДИ СТРАТЕГИЈЕ РАЗВОЈА УРБАНОГ ПОДРУЧЈА	
БОРА	91	
	АНЕКС 2 - СПИСАК ПРОЈЕКТНИХ ИДЕЈА 94	
	АНЕКС 3 – УЧЕСНИЦИ У ИЗРАДИ СТРАТЕГИЈЕ 96	
	АНЕКС 4 - НАЦИОНАЛНИ И МЕЂУНАРОДНИ ИЗВОРИ ФИНАНСИРАЊА УРБАНОГ И	

неопходних за успешно спровођење различитих аспеката стратегије одрживог и интегралног урбаног и територијалног развоја. Национална и локална управа, њихове агенције и предузећа, приватна предузећа и међународне организације издвајају средства која омогућавају реализацију инфраструктурних пројеката, програма у заједници и одрживих иницијатива. Ови ресурси су од виталног значаја за унапређење система саобраћаја, унапређење водовода и канализације, подстицање примене обновљивих извора енергије и привредног раста унутар ширег урбаног подручја.

- **Технологија и иновације:** Партнери, укључујући академске институције и приватна предузећа, у први план постављају своју стручност у технологијама и иновацијама. За суочавање са ургентним изазовима урбаног развоја они предлажу иновативна решења. Примена технологије “паметних градова” омогућава оптимизацију градских услуга, а решења која укључују обновљиву енергију смањују емисије угљеника. Платформе дигиталног управљања и системи за анализу података, на пример ГИС, побољшавају ефикасност деловања. Ова инфузија иновација помаже у стварању одрживог и напредног урбаног подручја.
- **Партиципација заједнице:** Партнери се активно ангажују са локалним заједницама како би обезбедили да стратегија одрживог и интегралног урбаног и територијалног развоја буде прилагођена конкретним потребама и аспирацијама становника. Овај процес партиципације не подстиче само осећај власништва (над процесом и одлукама) и инклузивности, већ помаже и у реализацији циљаних друштвених и еколошких пројеката и унапређује, на пример, еколошку свест, смањење количине отпада или увођење нових зелених површина. Организације цивилног друштва и групе за заговарање могу да сарађују с јавним сектором како би се залагале за промене политика које су у складу са стратегијом одрживог и интегралног урбаног и територијалног развоја, тиме обезбеђујући да су принципи стратегије уграде и у легални оквир.
- **Доношење одлука засновано на подацима:** Академске институције и истраживачке групе доприносе реализацији стратегије прикупљањем, анализом и коришћењем података. Овај приступ, заснован на подацима, усмерава процес доношења одлука и омогућава свим заинтересованим странама да прате напредак, идентификују области где је неопходно унапређење, и доносе одлуке на основу информација. Анализа података пружа увид у делотворност различитих иницијатива, помажући урбанистима/планерима и креаторима политике да стратегије прилагоде и унапреде у реалном времену. Овај аналитички приступ обезбеђује да територијална стратегија остане релевантна и да одговара на потребе урбаног подручја које се мења и еволуира.
- **Развијање капацитета и сарадња:** Партнери сарађују како би развили капацитете међу стејкхолдерима укљученим у имплементацију стратегије. То се одвија кроз програме обуке, радионице и иницијативе за размену знања које за циљ имају унапређење компетенција запослених у јавној управи, локалних лидера у заједници и других кључних учесника. Овај напор на развијању капацитета обезбеђује да су они који су одговорни за спровођење стратегије стекли разумевање, знање и вештине о примени различитих инструмената, неопходних за успешну имплементацију. Штавише, међусекторска сарадња међу партнерима подстиче културу заједничког решавања проблема, ослањајући се на снаге различитих актера да се суоче са сложеним урбаним изазовима и промовишу инклузивни развој.

Шире урбано подручје је сложени миље који захтева заједнички приступ да би се створила трајна позитивна промена. Укључивање партнера у припрему и реализацију територијалне стратегије обогаћује тај процес различитим виђењима, ресурсима и стручним знањима. Подстицањем успостављања партнерства између управе, непрофитних организација, приватних предузећа, академије и истраживачких институција и различитих група у заједници, урбана подручја у ЕУ ПРО Плус програму имају прилику да развијају и спроводе висококвалитетне територијалне стратегије које ће довести до одрживе и инклузивне трансформације урбаних подручја.

1.3 ПРИСТУП ИЗРАДИ СТРАТЕГИЈЕ

У изради Стратегије примењени су партиципативни и интегрални приступ уз сагледавање просторне димензије урбаног и територијалног развоја и организацију процеса којом се обезбеђује координација и сарадња.

Стратегија полази од тема садржаних у међународним и националним политикама интегралног и одрживог урбаног и територијалног развоја, које су прилагођене локалном контексту урбаног и територијалног развоја у Републици Србији. То је остварено применом партиципативног приступа кроз јавни дијалог и интер и трансдисциплинарну сарадњу широког круга актера из различитих сектора, професионалних поља и нивоа управе. Примењени партиципативни поступак одликују диверзитет (заступљених институција/учесника, нивоа управе, политика, дисциплина, и др.), интеракција применом метода консултација и активне партиципације и постојање механизма за селекцију (приоритизацију). Сврха је да се:

- идентификују кључне потребе урбаног и територијалног развоја и унапреди коришћење урбаног/територијалног капитала;
- дефинише стратешки оквир (за временски хоризонт до 2034. год., тј. два програмска периода кохезионе политике Европске уније), који је заснован на управљачким инструментима и оријентисан ка ефикасној и ефективној имплементацији;
- омогући отворен и флексибилан приступ темама управљања урбаним и територијалним развојем у локалном контексту имајући у виду административни, правни, институционални оквир, капацитете и др;
- омогући интер и трансдисциплинарна дискусија о пресечним (енг. *cross-cutting*) темама урбаног

развоја како би се превазишла ограничења секторског приступа;

- обезбеди учешће заинтересованих актера у решавању кључних проблема и изазова, идентификацији подручја интервенције и приоритизацији пројеката урбаног развоја, као и да се омогући оптимално комбиновање ресурса.

Формулисање Стратегије је спроведено у складу са Законом о родној равноправности ("Службени гласник РС", бр. 52/2021) кроз примену принципа родне перспективе у планирању и доношењу јавних политика у областима планирања, саобраћаја и инфраструктуре (члан 40). Интеграција родне перспективе у процес израде Стратегија је подржана партиципативним приступом и комуникацијом као инструментима за репрезентацију различитих интереса унутар локалне заједнице који се тичу свакодневног рада, економских навика, друштвене и културне праксе, као и потреба приступа јавним наменама.

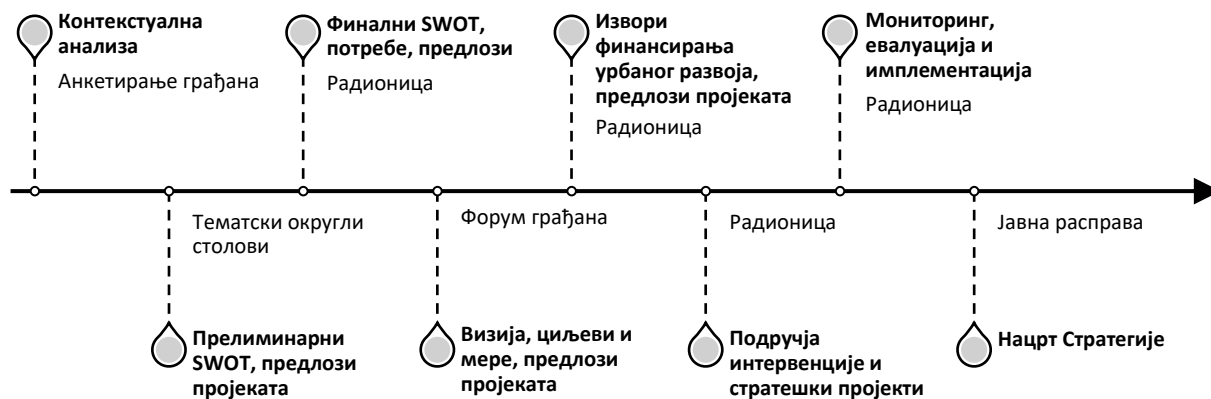
Организација процеса израде Стратегије подразумева координацију сарадње између различитих сектора и нивоа управе, олакшано вођење комуникације са учесницима процеса планирања, успостављање мрежа управе и актера на обухваћеном урбаном подручју и са окружењем, као и укључивање локалне економије, представника јавних институција, образовања и науке, и других релевантних актера у планирању и спровођењу програма и пројеката урбаног развоја.

1.4 КОРАЦИ У ИЗРАДИ СТРАТЕГИЈЕ

Процес израде Стратегије је покренут 2022. године успостављањем институционалног оквира, доношењем Одлуке о приступању изради Стратегије, Решења о образовању Савета за развој урбаног подручја и Решења о формирању Радне групе за израду стратегије. Задатак је био да се процене потребе, формулишу визија, циљеви и мере, и да се мапирају подручја интервенције и стратешки пројекти унутар међусекторског, транспарентног и партиципативног окружења са актерима из различитих сектора.

Кораци у процесу израде Стратегије су били следећи (Графички приказ 1):

- 1) Контекстуална анализа по тематским областима;
- 2) SWOT анализа кроз идентификовање кључних проблема урбаног и територијалног развоја и процену потреба;
- 3) Визија, циљеви и мере;
- 4) Извори финансирања;
- 5) Приоритетна подручја интервенције и стратешки пројекти;
- 6) Мониторинг, евалуација, имплементација Стратегије и управљачки механизми.



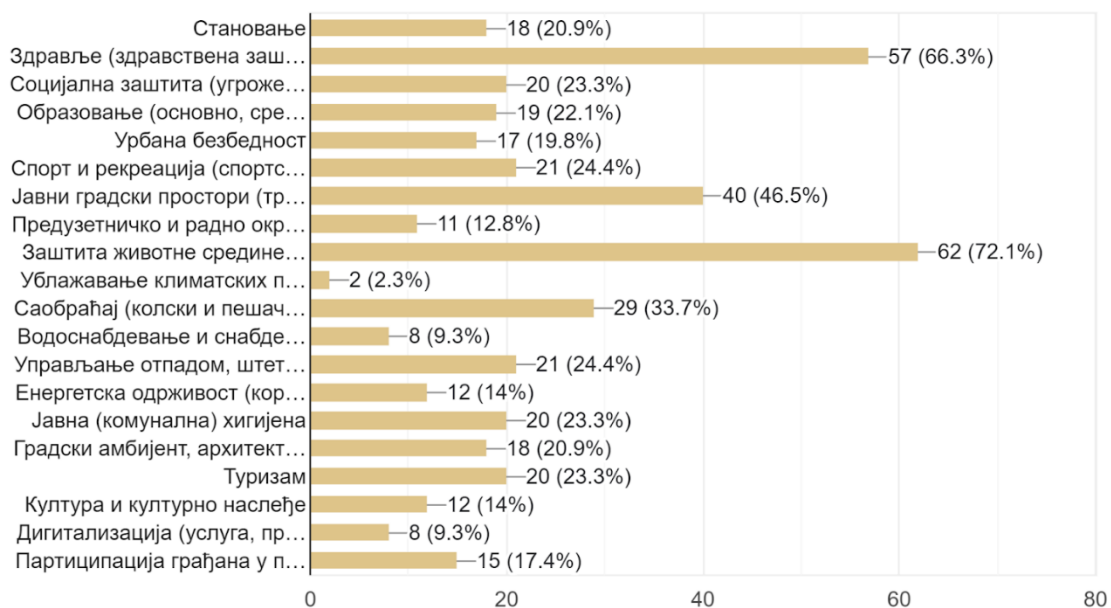
Графички приказ 1 *Кораци у процесу израде стратегије*

У првом кораку је израђена контекстуална анализа по тематским областима: а) Друштво (демографија, социјално укључивање и услуге социјалне помоћи, социјална и здравствена инфраструктура, образовање); б) Економија (општа економска кретања, тржиште рада, пословно окружење, туризам и култура); ц) Урбано окружење (квалитет урбаних структура и јавних простора, квалитет урбаног окружења, изложеност еколошким ризицима и климатским ризицима, примарна инфраструктура, инфраструктура за мобилност и интернетску повезаност, урбани превоз, управљање урбаним развојем). Анализу стања је пратило и онлајн анкетирање грађана, чији су резултати посебно приказани на тематским округлим столовима. (Прилог 1)

Прилог 1 *Резултати анкетирања грађана*

6. У којим од следећих области локална управа треба нешто да предузме? (наведите пет)

86 responses



Након овог корака припремљена је прелиминарна SWOT анализа, која је на тематским округлим столовима презентована, дискутована и допуњена. Тематски округли столови су одржани на следеће теме: 1) Економски развој (иновативна, паметна, нискоугљенична и циркуларна економија); 2) Енергија (чиста и праведна), зелена и плава улагања; ублажавање и прилагођавање климатским променама, спречавање и управљање ризицима; 3) Одржива и мултимодална урбана мобилност; 4) Друштвено благостање - запошљавање, образовање, становање, социјална и здравствена заштита, култура, социо-економска укљученост и интеграције, социјалне иновације; 5) Урбана обнова и регенерација (урбане структуре, јавни простори, и др.), развој предела, културног и градитељског наслеђа, природне баштине, одрживог туризма и јачање урбано-руралних веза; и 6) Управљање урбаним и територијалним развојем. Уједно, на тематским округлим столовима су почеле да се евидентирају и прве идеје за пројекте и приоритетна подручја интервенције, за шта је коришћена техника мапирања.



Слике 1 и 2: Тематски округли столови, прелиминарни SWOT и контекстуална анализа, Народна библиотека, Бор, 27. и 28. фебруар 2023. г.

У наредном кораку, након уношења свих коментара учесника и консолидације материјала, припремљена је финална SWOT анализа са проценом потреба, као и предлог циљева и мера, што је дискутовано и верификовано на првој радионици са члановима Савета за развој и Радне групе.



Слике 3 и 4: Радионица са члановима Савета за развој и Радне групе – предлог циљева и мера, Народна библиотека, Бор, 18. април 2023. г.

Сумирани резултати су приказани на Форуму грађана, који је следио. Том приликом учесници форума су давали предлоге за формулацију визије развоја урбаног подручја, допуне и преформулације мера и циљева. На форуму је дискутован предлог подручја интервенције и дати су додатни предлози идеја за пројекте. Скуп је отворен изложбом дечијих цртежа ученика основних школа на тему ”Мој град/територија у будућности”, а учесници су оцењивали дечије радове. На крају форума најбољи дечији радови су награђени признањима и пригодним књигама.



Слике 5 и 6: Форум грађана: формулација визије развоја урбаног подручја, допуне и преформулација мера и циљева, и изложба дечијих цртежа ученика основних школа на тему ”Мој град/територија у будућности”, Дом културе, Бор, 05. јун 2023. г.

На наредној радионици о изворима финансирања урбаног и територијалног развоја детаљно су приказани национални и међународни извори финансирања урбаног и територијалног развоја у Србији. Учесници радионице су указали на још неке од националних извора финансирања, и исказали задовољство најновијим прегледом могућности за коришћење различитих фондова, донација, кредита и др. Припремљени материјал у широј верзији достављен је свим локалним и регионалним партнерима ЕУ ПРО Плус програма у свих 99 ЈЛС.

На трећој по реду радионици, представљена су мапирана приоритетна подручја интервенције и консолидовани стратешки пројекти. И овде су након дискусије са локалним партнерима материјали кориговани и допуњени.



Слике 7 и 8: Радионица приоритетна подручја интервенције и стратешки пројекти, зграда Града Бора – сала бр.2, Бор, 25. јул 2023. г.

Последња у низу радионица одржана је на тему мониторинга, евалуације, имплементације стратегије и управљачким механизмима. Протекла је уз живу дискусију о неопходном развоју институционалних капацитета и сагледавању могућности за успостављање јединице за координацију пројеката.

Припремљени материјал Нацрта стратегије представљен је на јавној расправи, која се одвијала у форми презентације и дискусије, и достављања сугестија и примедби од стране јавности. Након кориговања Нацрта стратегије у односу на достављене сугестије и примедбе, материјал је упућен скупштини на усвајање.

По усвајању, град и стручне институције на пољу урбаног и територијалног развоја чека важан задатак имплементације Стратегије. Слично међународним искуствима, и ова Стратегија развоја урбаног подручја тежи успостављању ефективнијег и ефикаснијег финансирања урбаног и територијалног развоја.

2 ОПИС ТЕРИТОРИЈЕ

Урбана подручја у Републици Србији дефинисана су кроз систем урбаних центара у Нацрту просторног плана Републике Србије од 2021. до 2035. године и извештају о стратешкој процени утицаја просторног плана Републике Србије од 2021. до 2035. године на животну средину. Градови - центри урбаних подручја који могу успоставити урбана подручја за потребе тестирања примене механизма интегралних територијалних инвестиција (ИТИ) дефинисани су Смерницама за подносиоце пријава у оквиру Јавног позива за подношење пријава за израду територијалних стратегија у оквиру ЕУ ПРО Плус програма кроз два сета критеријума:

Основни критеријуми

а) Да су јединице локалне самоуправе (ЈЛС) класификоване као урбано подручје - центар интеграције више од 100.000 становника, или урбано подручје - центар интеграције више од 40.000 становника као што је дефинисано у систему урбаних центара у Нацрту просторног плана Републике Србије од 2021. до 2035. године и извештају о стратешкој процени утицаја просторног плана Републике Србије од 2021. до 2035. године на животну средину и у случају шире територије,

б) додатно у случају шире територије,

в) Испуњавају услов просторног континуитета територије,

г) Обезбеђују партнерство са најмање три (3) ЈЛС што је потврдјено потписивањем изјаве о партнерству за аплицирање и партнерског споразума између ЈЛС, и

д) Обезбеђују партнерство са Регионалном развојном агенцијом (РРА) која обухвата територију о којој је реч.

Додатни критеријуми

а) Капацитети подносиоца пријаве да примењује инструменте територијалног развоја,

1) Постојање интерних институционалних капацитета односно капацитета за урбанистичко планирање у оквиру одељења, завода или јавног предузећа ЈЛС; локалних канцеларија за економски развој или других сличних капацитета; одељења/институције за социјална и питања заштите животне средине, итд.

2) Искуство у сличним акцијама – у спровођењу партиципативних процеса, примени нових метода и иновативних приступа у урбаном развоју и повезаним пројектима које је финансирала ЕУ

б) Друштвено-економске и просторне карактеристике

1) у случају уже територије: индустријско/пословне и комерцијалне зоне и браунфилд локације; бесправно изграђене и неразвијене периферне градске зоне (подручја неконтролисаног ширења урбаних насеља) и деградација руралног подручја; угрожене урбане структуре и централне градске зоне; делови урбаних насеља са концентрацијом социјалних проблема – социјално укључивање и смањење сиромаштва; насеља или делови насеља изложени проблемима заштите животне средине и климатским променама;

просторне целине са културним и градитељским наслеђем, важним обележјима културног и историјског развоја урбаног насеља/групације урбаних насеља и

2) у случају шире територије: заједничке карактеристике – важни инфраструктурни коридори, географија, морфологија, индустријски капацитети; ендегени потенцијал; заједничке потребе, проблеми и изазови и заједнички развојни планови и иницијативе.

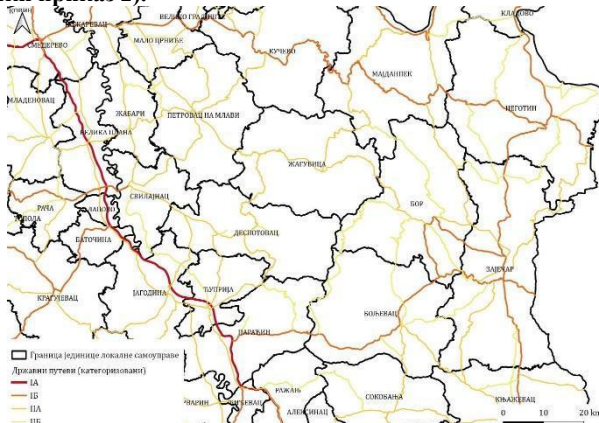
в) Искуство у партнерствима (у случају шире територије)

1) Релевантна партнерства успостављена ради спровођења сличних или повезаних иницијатива у претходном периоду а која могу представљати темеље за успостављање управљачких механизма који ће обезбедити спровођење територијалне стратегије.

3 ТЕРИТОРИЈАЛНИ КОНТЕКСТ

Град Бор налази се у источној Србији и обухваћен је Борским управним округом, чији је административни центар. Према номенклатури статистичких територијалних јединица припада статистичком региону (НСТЈ2) Источне и Јужне Србије. Подручје Града налази се између општине Мајданпек на северу, општине Неготин и града Зајечара на истоку, општине Бољевац на југу и општина Деспотовац и Жагубица на западу.

Са значајним урбаним центрима у окружењу, Бор саобраћане везе остварује: државним путем ИБ реда бр. 36 - Параћин - Бољевац - Зајечар - државна граница са Бугарском (гранични прелаз Вршка Чука); и државним путем ИБ реда бр. 37 - Селиште - Бор - Зајечар. Са мањим центрима и осталим насељима у окружењу повезан је и мрежом државних путева ПА и ПБ реда⁶. Поред друмског, на територији Града, заступљен је и железнички саобраћај (једноколосечна пруга (бр. 45) Зајечар - Бор - Мајданпек - Пожаревац) (Графички приказ 2).



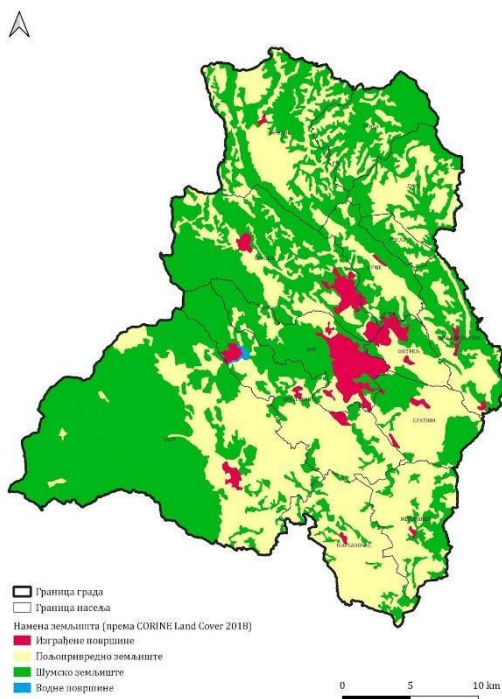
Графички приказ 2 *Положај и саобраћајна повезаност Урбаног подручја Бора (Извори: Карта државних путева, ЈП „Путеви Србије“, 2022; Регистар просторних јединица)*

Град Бор обухвата територију површине 856km², која се простире између Дели Јована, Великог крша и Црног врха на северу и Кучајских планина на западу, и обухвата централну зону са рудним лежиштима и јужну зону у сливу Црног Тимока. Коришћено пољопривредно земљиште заузима свега 25,3% укупне површине Града, док обрасле шумске површине заузимају 41,9%. Оранице и баште чине 48,1% (10.401ha) пољопривредног земљишта, 47,1% (10.180ha) чине ливаде и пашњаци, док воћњаци чине свега 2,6% (553ha), а виногради 0,8% (171ha) (Графички приказ 3).

На територији Града налази се заштићено природно подручје споменик природе Лазарев кањон (објект геонаслеђа).

Према Попису становништва 2011. године у граду Бору живело је 48.615 становника (0,7% становништва Републике, односно 38,9% становништва Борског округа), док према првим резултатима Пописа становништва 2022. године на истом простору живи 41.280 становника, 7 хиљада становника мање у односу на претходни Попис и скоро 15 хиљада становника мање у односу на почетак 21. века, тј. Попис становништва 2002. године (када је у Граду живело 55.817 становника). У периоду од 2012. до 2021. године обе компоненте кретања становништва Града биле су негативне. У наведеном периоду рођено је 3.948, а умрло 7.653 становника (укупна природна промена -3.705). Миграциони салдо, посматран са аспекта унутрашњих миграција (без миграција у иностранство), у истом периоду је износио -2.024 становника (досељено је 6.282 становника, док је 8.306 одсељено).

⁶ Државни путеви ПА реда: бр. 161 - Братинац - Салаковац - Мало Црниће - Петровац на Млави - Жагубица - Брестовац; бр. 165 - Поречки мост - Клокочевац - Милошева Кула - Заграђе - Рготина - Вражогрнач - Зајечар - Звездан; и бр. 166 - Бор - Заграђе; Државни путеви ПБ реда: бр. 389 - Стража - Брезовица - Борско Језеро; бр. 391 - Брестовачка Бања - Злот - Бољевац; бр. 392 - Злот - Злотска пећина; бр. 393 - Јасиково - Влаоле - Кривељ - веза са државним путем 166; бр. 394 - Брестовац - Метовница - Гамзиградска Бања - Гамзиград - веза са државним путем 36; и бр. 398 - Лука - Салаш - Брусник - Речка - Неготин.



Графички приказ 3 Детаљна намена земљишта (Извор: Copernicus Land Monitoring Service, 2022; Републички геодетски завод, 2020)

Основне карактеристике популације (основни контингенти становништва, просечна старост, индекс старења итд.), као и структура становништва према економској активности, не одступају у већој мери од просека на нивоу Републике. Економски активно становништво чини 43% укупног становништва Града, од тога 33,7% су запослени (просек на нивоу Републике је 32,1%), а 9,3% незапослени (3,8% траже први посао). Неактивно је 57% становништва, од чега су: 13,8% деца млађа од 15 година, 8,4% ученици и студенти, 7,1% домаћице и 23,8% пензионери. Образовну структуру становништва карактерише доминација становништва са средњом стручном спремом (51%). Заступљеност становништва без школске спреме је изнад просека за Републику Србију (15,2% у односу на 13,7%), док је заступљеност високообразованог становништва испод просека (12,4% у односу на 16,2%). У структури становништва према националној припадности доминирају Срби (73% становништва), а најбројније националне мањине су Власи (13,8% становништва) и Роми (3,6% становништва).

Просечна густина насељености на територији Града (2022. године) износи 48 становника/km², што је изнад просека Борског округа (29ст./km²), али је испод просека региона Источне и Јужне Србије (54ст./km²) и значајно испод просека Републике (76ст./km²).

Град Бор обухвата 14 насеља, од којих статус градског насеља има само градски центар Бор, у ком је према Попису становништва 2011. године живело 34.160 становника, односно 70,3% укупног становништва Града. Мрежа насеља Града се у демографском смислу диференцира на централни и јужни део, који обухвата градски центар са приградским и другим демографски значајнијим насељима (већим од 1.000 становника), и северни део, који карактерише концентрација демографски мањих насеља (до 1.000 становника). Неповољни демографски трендови (смањење природног прираштаја и емиграција) довели су у периоду од 2002. до 2011. године до смањења броја становника свих 14 насеља Града, укључујући и градски центар.

Предшколско образовање на територији Града реализује се у оквиру Предшколске установе „Бамби“ Бор, која обухвата 8 објеката у градском насељу. Основно образовање реализује се у 8 матичних школа, у градском насељу (5) и насељима Брестовац, Злот и Кривељ, и 10 истурених одељења (две подручне осморазредне (Метовница и Шарбановац) и осам четвороразредних школа). У Бору постоји и основна музичка школа и Школа за основно и средње образовање деце ометене у развоју. Средње образовање реализује се у 4 средње школе у градском центру: Гимназија, Економско-трговинска школа, Машинско-електротехничка школа и Техничка школа. Од установа намењених високом образовању у Бору постоји Технички факултет и Студентски центар. Здравствене установе⁷ на територији Града су: Здравствени центар Бор, који обухвата Дом здравља и Општу болницу, и Апотекарска установа Бор (надлежна за општине Бор, Кладово, Неготин и Мајданпек). Мрежа објеката примарне здравствене заштите Дома здравља Бор обухвата: 2 здравствене амбуланте у градском насељу; 3 здравствене станице⁸ и 7 здравствених амбуланти⁹ у приградским и сеоским насељима. Социјална заштита организована је у оквиру центра за социјални рад. Установе културе на територији Града су: Народна библиотека, Музеј рударства и металургије и Центар за културу града Бора. Спортски центар располаже објектом који садржи: велику и малу дворану

⁷ За Борски управни округ надлежан је Завод за јавно здравље Зајечар.

⁸ Доња Бела Река, Злот и Брестовац.

⁹ Шарбановац, Метовница, Бучје, Оштрељ, Слатина, Горњане и Велики Кривељ.

(вишенаменске), отворене и покривене базене, тениске терене, терене за мале спортове, теретану, фудбалски терен и др.

На територији Града Бора евидентирано је 16 непокретних културних добара (НКД), од тога: 11 споменика културе, 4 археолошка налазишта и једна просторно културно-историјска целина. Половина НКД налази се у насељу Бор (2 археолошка налазишта и 6 споменика културе). Уже подручје Брестовачке бање заштићено је као просторно културно-историјска целина. У овом насељу налазе се и једно археолошко налазиште и 3 споменика културе (Конак кнеза Милоша, Амам Кнеза Милоша и Кнежев дворца). Археолошко налазиште Лазарева пећина налази се у насељу Злот. Преостала два споменика културе налазе се у насељима Слатина (Црква Успења Богородице) и Брусово.

У структури економски активног становништва Града према делатностима доминирају: рударство (26,3%) и прерађивачка индустрија (16,5%); следе их трговина (9%) и делатности из домена јавних услуга: здравствена и социјална заштита (7,4%), образовање (6,8%) и државна управа и социјално осигурање (5,1%) (Графикон 1). У поређењу са привредном структуром на нивоу Републике, на територији Града је далеко већа заступљеност рударства (26,3% у односу на 1,2%), док су остале делатности углавном компаративно слабије развијене. Просечна нето зарада на територији града Бора за 2021. годину је износила 77.390 динара, што је 17,5% изнад просечне зараде на нивоу Републике Србије за исту годину (65.864 динара).

4 КОНТЕКСТУАЛНА АНАЛИЗА

Град Бор налази се у Борском управном округу, чије је истоимено градско насеље центар округа и административне територије која заузима 856 km². Осим њега чине је и дванаест сеоских насеља - Горњане, Тауда, Лука, Кривељ, Бучје, Оштрељ, Доња Бела Река, Брестовац, Слатина, Злот, Шарбановац и Метовница. Градски центар је ексцентрично постављен на северном делу у односу на административну територију и налази се у непосредној близини рудника (урбанистички уређено насеље на неприкладној локацији). Статус јединице локалне самоуправе је од општине промењен у град 2018. године, након 71 године.

4.1 ДРУШТВО

4.1.1 Демографија

По попису из 2011. године градско насеље Бор је имало 34.160 становника, од којих 49% мушкараца и 51% жена, а на укупној територији Града живело је 48.615 становника. Према прелиминарним резултатима пописа из 2022. године, на укупној територији града Бора живи 41.290 становника, што је смањење за 15% од прошлог пописа.

У 2011. години, на ужем градском подручју у просеку је на 1ha живело 26 становника (2002. године 30 становника), док посматрано по просторним целинама постоје значајне разлике. По процени РЗС за 2021. годину, просечна густина насељености на територији целог града Бора (856km²) износи 50st/km.

Према процени Републичког завода за статистику Србије за 2021. годину, просечна старост становника урбаног подручја је 44 године. Стопа живорођених је 8, стопа умрлих је 24, а стопа негативног природног прираштаја је - 16. Индекс старења је 153. Очекивано трајање живота рођених 2010-2012. у Бору је 73,87 године (70,86 мушкарци, 76,87 жене), што је испод просека РС од 74,74 године. По годинама старости у укупном броју становника преовлађује старосна група од 18 до 64 године која износи 62% од укупног броја становника. То је за на нивоу републичког просека, за један проценат изнад просека региона Јужне и Источне Србије и за 2% изнад просека за борску област. Старосна група од 65 година па навише заузима 21% од укупног становништва и у рангу је са просеком Републике, за један посто мања од просека Региона јужне и источне Србије и за 4 процента од борске области. Најмањи део заузимају најмлађи, старосна група од 0 до 17 година и то укупно 17 %.

Бор је насељен пре 70 година и то радницима – становништвом целе бивше Југославије и других земаља. У селима су староседеоци, њих 80% претежно влашког порекла, док се у градском насељу Бор уочава културна разноликост. У старом делу овог насеља (обод рудника), у радничким колективним неусловним становима живе групе ромских породица из Македоније, са Косова, као са југа Србије. Групе комуницирају али се разликују и функционишу као посебна целина.

Миграције становништва представљају веома важну компоненту демографског раста и развоја у Граду Бору. Генерално, до 1990-их година доминантније је било досељавање над исељавањем, а затим долази до промена у токовима и интензитету миграција. Миграциона кретања према овој административној целини су ослабила, а јачају емиграциона кретања ка развијенијим регионима у земљи, а у све већем проценту у значајном обиму ка иностранству. Град Бор бележи негативан миграциони салдо: у периоду 1991-2002. просечна годишња стопа миграционог салда износила је - 6,4% (у апсолутном износу - 2.823 лица), а у периоду 2002-2011. забележена је знатно већа вредност (- 13,9%, тј. - 4.613 лица). Ово је директна последица погоршања егзистенцијалних услова (економског "краха" јединог развојног гиганта - РТБ), што је интензивирало одсељавање, углавном млађег образованог становништва, а значајно смањило досељавање. У Брестовцу је миграциони салдо, мада незнатан, био позитиван (0,2% у периоду 1991-2002. и 0,3% у периоду 2002-2011).

У последњем периоду, а нарочито од 2018. године уочава се све већи прилив становника ван урбаног подручја (сталних или повремених/привремених). Разлог ових миграционих кретања јесте обнављање привреде у Бору (РТБ Бор) и све већа потреба за радном снагом различитих квалификација. Уочен је велики прилив становника из других делова Републике Србије, али и из иностранства (највише кинеских држављана), а појачане су и дневне миграције село - град, све због запослења у градском насељу Бору.

Демографски развој Града Бора одликују три кључна тренда:

- Негативни природни прираштај
- Прогресивни тренд старења становништва
- Позитивни миграциони салдо.

4.1.2 Социјално укључивање и социјална заштита

Просечна зарада становника

Просечна нето зарада по запосленом на територији града Бора у октобру 2022. године је износила 86.240 РСД, што је за 12,9% више од просека Борског округа (76.405) и 14,4% више од просека Републике Србије (75.353).

Услуге социјалне помоћи

Укупан број корисника социјалне заштите на евиденцији Центра за социјални рад је 3.702 (8,6% укупне популације). Постојеће услуге у заједници су добро развијене и подељене су као:

- Персонална асистенција
- Лични пратилац детета
- Дневни боравак за децу са сметњама у развоју
- Помоћ у кући за децу са сметњама у развоју-неговатељице
- Помоћ у кући за старе

Постоји потреба за проширивањем услуге Помоћ у кући за старе у сеоским срединама, формирање дневног боравка за старе и Сигурне куће. Све услуге би могле да се реализују са једног места, односно кроз оснивање установе/организације за пружање услуга у социјалној заштити.

Угрожене зоне

Зоне са социјалним проблемима су углавном у старом делу градског насеља Бор где претежно живе припадници ромске националности и Роми са Косова и Метохије који су претежно корисници новчаних давања од којих се издржавају, а и додатне приходе остварују од повремених сезонских послова. Већина њих је ниске образовне квалификације. Ово су многочлане породице, са двоје и више деце.

Такође веома су угрожена сеоска домаћинства које се баве пољопривредом, (претежно старачка домаћинства) због велике загађености од интензивног рударења и утицаја климатских промена. Корисници пољопривредних пензија су на ивици сиромаштва.

Безбедност

На просторима месних заједница Север, Стари центар и Старо Селиште постоји осећај смањене безбедности. Узрок проблема јесте присуство великог броја проблематичног/маргиналног становништва које је склоно девијантном понашању.

4.1.3 Становање

Стамбена понуда

Према подацима Пописа 2011. године, на грађевинском подручју градског насеља Бора (обухват Генералног плана) евидентирано је 14.659 стамбених јединица (око 96% стамбеног фонда насеља Бор и око 28% насеља Брестовац). У односу на 2002. годину број стамбених јединица се повећао за 354 (просечна површина са 58 на 61m). У 2020. години изграђен је у просеку један стан на 1.000 становника.

Прекло половине стамбеног фонда у Бору изграђено је после 1970-их година, са релативно добрим показатељима површине, квалитета градње, собности и опремљености инсталацијама. Старији стамбени фонд захтева реконструкцију, а нарочито у погледу површине и структуре (броја соба), будући да око четвртине (26%) настањених станова чине једнособни станови (укључујући и посебне собе и гарсоњере). Успостављање одговарајућих стандарда и норматива који би били обавезујући како за нову градњу тако и за реконструкцију и обнову у одређеном временском периоду и увођење и шира примена подстицајних услова за реконструкцију и комунално опремање, допринеће подизању укупног квалитета грађене средине.

Део стамбеног фонда у појединим просторним целинама је у већем обиму подстандардан, нарочито у погледу нерегулисаног одвода отпадних вода (у просторној целини VII не постоји насељска канализација).

Мањи станови (у погледу собности и површине) који имају подстандардне перформансе, могу се одговарајућом реконструкцијом и обновом приредити за коришћење специфичних друштвених група које имају потребу за становама умереног квалитета и мањих површина (самачка домаћинства, студенти, становање привремено присутних лица и сл.). Од укупног броја станова у Бору, изражено је учешће ненастањених станова (10%). Оваква ситуације може бити и један од потенцијала за побољшање услова становања друштвених група са нерешеним стамбеним питањем или субстандардним становањем. Површине за стамбену изградњу чине и неизграђене зоне у оквиру планираних просторних целина, нарочито V и VI, које је неопходно претходно комунално опремити.

Просечна цена квадратног метра стамбеног простора износи, за становништво прихватљивих, 550 – 900 евра, у зависности од локације и стања самог стамбеног простора. Станови се најчешће купују преко стамбених кредита.

На основу Уговора Комесаријата за избеглице Републике Србије и Града Бора, изграђена су два стамбена објекта за вишепородично становање са по 15 стамбених јединица, у насељу Нови градски центар. Тиме је решено стамбено питање 30 породица, претежно из Босне и Херцеговине и Хрватске. Не постоји прецизан податак о броју домаћинстава без решеног стамбеног питања.

Подстандардна насеља

Градско насеље Бор се, као и већина сличних у Србији, суочава са проблемом сиромашног становања, нехигијенских насеља и зона претежно настањених популацијом која није у могућности да достигне квалитет и стандарде урбаног живота. На подручју које обухвата Генерални плана градског насеља Бор постоји неколико сиромашних енклава (Стари центар – просторна целина I; Старо селиште – просторна целина II) и Рудар – просторна целина III), а непосредно изван граница су и нешто веће и гушће насељене зоне – Север I, Север II и Брезоник. Насеље "Север" је на ободу копа и небезбедно је за живот (ивице копа су необезбеђене).

Активности локалне самоуправе на решавању проблема и услова становања у овим насељима започеле су током 2011. године пријављивањем на пројекте за унапређење становања Рома које је спроводило Министарство животне средине, рударства и просторног планирања у сарадњи са ОЕБС. Извршена је

анализа ситуације и направљен предлог активности. Због недостатка средстава и административних препрека заустављена је реализација пројекта. Наиме, Скупштина тадашње општине Бор, децембра 2012. године, донела је Одлуку о приступању изради Локалне стамбене стратегије за Рома 2012-2022. године и Локалног акционог плана за становање Рома у општини Бор. Као циљ израде наведено је побољшање стамбених услова ове популације (обезбеђивање легалног коришћења стана и поседа у свим аспектима, омогућавање бољег и здравијег живота породица и појединаца, унапређење постојећих стамбених јединица и изградња нових, унапређење и изградња инфраструктуре). Израда ових докумената није почела.

У једном делу града због рудника, дотрајалих зграда, клизишта и вишепородичног смештаја на ободу рудника град не може издати уверење, потврду или уговор за коришћење стана, те самим тим нема званичне сталне адресе становања. Недовољна образованост и неписменост додатно отежава да грађани разумеју и остваре своја права (нпр. лична документа, породична права, дечији додатак и сл.). У неусловним становима највише живе ромске породице које не плаћају комуналије, па су најчешће и без струје, а ЈКП спорадично односи смеће и уређује те делове насеља.

Нелегална градња

На основу званичних података Министарства грађевинарства, саобраћаја и инфраструктуре укупан број нелегалних објеката на територији Града Бора је 1.000 објеката (стамбених 423, помоћних 122 и економских 455).

На основу података Одељења за урбанизам, грађевинске, комуналне, имовинско – правне и стамбене послове, годишњи број озакоњених објеката је у просеку 298 објеката, и тренд је и даље у порасту.

4.1.4 Објекти друштвеног стандарда

Социјална инфраструктура

На простору Града Бора је развијена мрежа образовне, социјалне и здравствене инфраструктуре. Систем функционише на основу усвојене Стратегије социјалне заштите и уз подршку Савета за социјалну заштиту које делује на територије ЈЛС. У овом моменту је ипак видљив недостатак објеката социјалне заштите у јавном сектору (дневни боравак за старе, сигурна кућа, клубови за подршку особама са сметњама у развоју, саветовалиште са услугама и програмима за особе са инвалидитетом, итд.)

У Бору ради једна Предшколска установа „Бамби“, са шест вртића (од којих су четири на подручју ужег градског језгра, три у просторној целини III, а један у просторној целини IV по ГУП). Објекти задовољавају комуналне стандарде – повезани су на насељски водовод, канализацију, имају централно грејање и пратеће просторије (тоалет, кухиња, трпезарија и остало). Најстарији и, истовремено, најмањег капацитета (144 детета) је објекат "Црвенкапа", изграђен 1966. године. Два су изграђена средином 1970-их („Бамби“ – капацитета за 208 деце и „Бошко Буха“ – 172 детета), а најновијег датума и највећег капацитета (244) је објекат „Дечија радост“, изграђен 1982. године. У овим објектима уписано је укупно 797 деце, од тога преко капацитета је око 60 деце, а на листи чекања су 53 детета.

Предшколско образовање и васпитање деце се помера из сектора социјалне заштите ка сектору образовања, па су предшколски разреди организовани су у четири основне школе, али покривеност града овим објектима није равномерна. Истовремено, због недовољног капацитета постојећих објеката у односу на потребе, као и због очекиваног повећања обухвата деце предшколског узраста, потребна је доградња постојећих или изградња нових објеката. У Новом градском центру (просторна целина V) организована је група деце предшколског узраста (укупно 15), која ради у просторији/локалу површине 56m². У оквиру предшколске установе постоји и дечије одмаралиште „Савача“ код Борског језера.

Капацитети предшколских установа који су недовољни и територијално неадекватно распоређени, али могу се повећати и дугорочним закупом објеката у приватној својини, подстицањем ангажовања приватног сектора и његовим умрежавањем у систем предшколског васпитања и образовања и приступом јавним фондовима. Ослонац је усмерен ка иновираним модалитетима организације предшколских установа које не захтевају већа инвестициона улагања (законско регулисање дугорочног закупа, смањивање пореских стопа за издавање у закуп објеката/простора намењених јавним услугама, коришћење монтажних објеката, формирање мобилних вртића итд.). Део недостајућих капацитета могуће је обезбедити и пренаменом простора (стамбених и нестамбених), као и укључивањем приватног сектора у предшколску заштиту. Ради боље опслужености могуће је организовање мањих група (депаданси) у склопу породичног или вишепородичног становања, уз поштовање стандарда и норматива (обавезно обезбедити до 5m² слободних површина по детету).

За изградњу потребних капацитета дечијих установа предвиђене су површине у ГУП – ом одређеним просторним целинама V и VI – у оквиру површина за јавне садржаје у зони допунских градских центара. Према проценама број деце у овим целинама креће се од 210 до 320 у просторној целини V, односно од 100 до 150 у просторној целини VI. У просторној целини V, већ постоји захтев за отварање вртића за смештај деце из МЗ „Нови градски центар“, МЗ „Слога“ и МЗ „Младост“.

На територији Града постоји један дом за стара лица који је у приватном власништву.

Постоји веома квалитета начин за мотивисање за рађање и образовање становништва кроз организоване акције (бесплатна помоћ за новорођену децу, бесплатни уџбеници за први образовни циклус, стипендије за студенте, бесплатни превоз да децу, средњошколце и сл.) и помоћ старима преко 65 год, маргиналијем (бесплатан превоз за потребе народне кухиње - 450 obroка) и слабопокретним групама и др.

Здравствена инфраструктура

Јавни сектор у здравственој заштити организован је у Здравственом центру који има две организационе јединице: Дом здравља за примарне, односно нестационарне здравствене активности и Општа болница за стационарну здравствену заштиту.

Општа болница располаже са 12 објеката, различитих година изградње. Шест објеката има одељења за смештај болесника, а шест објеката су пратеће намене. Налази се на парцели површине 126 ари. Болница

располаже са 111 соба и 310 кревета.

Дом здравља изграђен је 1982. године. Саставни део Дома је и амбуланта Рудар која ради сваког дана. Услуге Дома здравља користе и гравитациона подручја – становници осталих насеља у Граду (укупно 48.615), из чега произлази да на једног становника долази 0.22m² бруто развијене грађевинске површине објеката примарне здравствене заштите, што задовољава потребе стандарда од 0.06-0.09m²/ст. За сада нису исказане потреба за проширење капацитета, осим резервисаних површина у оквиру допунских центара, а ради боље доступности за становништво у шестој просторној целини, где је пожељно наћи могућност отварања амбуланта.

Апотека „Бор“, осим просторија у Дому здравља, има још два објекта на локацијама у просторним целинама I и III.

Приватни сектор у области здравствене заштите чине у овом моменту: четири ординације опште медицинске праксе (интернистичка, педијатријска, гинеколошка и кардиолошка), шест стоматолошких ординација, две лабораторије и више од 10 апотека (фармацеутски производи, медицинска и ортопедска помагала, ветеринарска аптека).

У Генералном плану резервисани су простори (у склопу површина за јавне садржаје) у допунском центру у просторној целини V за потребе отварање клинике, амбуланта, аптека, као и организовање активности, садржаја и програма у области социјалне заштите усмерене према различитим циљним групама становника (саветовалиште за болести зависности са програмом примарне превенције, клубови за подршку особама са сметњама у развоју, саветовалиште са услугама и програмима за особе са инвалидитетом, услуге у области превенције ради предупредивања потреба за болничким и институционалним услугама – прихватне станице и прелазне куће по завршетку болничког лечења до повратка у породицу и др.). Такође, и у допунском центру резервисане су површине за ове намене, као и за изградњу новог здравственог центра.

Не постоји организовани јавни или специјализовани превоз до суседног места у коме недостајући садржаји здравствене заштите постоје.

Образовна инфраструктура

Од укупно осам матичних осморазредних основних школа у Граду, пет ради у централном насељу и једна у Брестовцу. Четири градске школе су повезане на градски водовод, канализацију и даљинско централно грејање. Све школе раде у две смене. Неки објекти старијег датума изградње су у међувремену адаптирани, али су неки у дужој употреби без реновирања и у релативно лошем стању (о.ш „Д. Радовић“, изграђена 1970; о.ш „3 октобар“, 1979. године).

У Бору постоји школа за децу ометену у развоју „Видовдан“ коју похађају деца основношколског и средњошколског узраста. Налази се на истој парцели и у истом објекту са основним школама „Б. Радичевић“ и „Свети Сава“.

У Бору ради музичка школа "Миодраг Васиљевић" у објекту изграђеном 1970. године, реновираном 1982. године, укупне површине 2.096m².

У Граду Бору раде четири средње школе. Налазе се на подручју градског насеља и у јавној су својини. Гимназија „Бора Станковић“ изграђена је 1953. године, машинско-електротехничка школа изграђена 1953. године, техничка школа ради у објекту изграђеном 1946. године, а реновираном/дограђеном 1982. године, део објекта уступљен је на коришћење Економско-трговинској школи. У Техничкој школи је унапређено дуално образовање и креирају се будући кадрови који ће бити кандидати за Технички факултет или за рад у пракси. Ово се ради у сарадњи са привредним субјектима на територији Града, нарочито РТБ Бор.

Високо образовање је заступљено преко Техничког факултета Бор, који припада Универзитету у Београду, заузима парцелу од око једног хектара, има осам објеката, укупне површине 6.630m². Сви објекти изграђени су пре II светског рата, осим објекта Металуршка зграда, изграђеног 1966. године и зграде ПСМ дограђене 1985. године и нису прилагођени за кретање особа са инвалидитетом. Има 1.300 студената.

Студентски центар „Бор“ изграђен је 1977. године, спратности II + 4. Није прилагођен за кретање особа са инвалидитетом.

Културна и научна инфраструктура

У Бору раде три установе културе, у јавној својини, које негују, унапређују и пропацирају идентитет и богато наслеђе овог краја.

Народна библиотека, ради у наменски изграђеном објекту (Дом културе) изграђеном 1972. године. Располаже фондом од око 80.000 књига и има 25 запослених. Током 2011. и 2012. године урађени су радови у погледу техничког одржавања објекта (електро-инсталације, инсталација система противпожарне заштите, замена дела фасадне столарије и др.), али је потребно урадити хидроизолацију равног крова, као и адаптације у објекту и замену дотрајале опреме. Постојећи простор Народне библиотеке није довољан за рад ове установе. Недостаје још једна читаоница, простор за матичну службу, културну, јавну и издавачку делатност, гардероба и др., што би се донекле решило адаптацијом постојећих капацитета (добило би се нових функционалних 73m²) за шта је урађен главни пројекат и прибављене дозволе, али недостају средства.

Музеј рударства и металургије, смештен у оквиру Дома културе, садржи пословни и изложбени простор. Музеј организује преко 20 тематских изложби годишње и има богату издавачку делатност.

Центар за културу смештен је у згради музичке школе, са ограниченим коришћењем позоришне сале, а поседује и зграду биоскопа "Звезда". У Центру постоје два одељења – одељење за културу Рома и одељење за културу Влаха. Због недостатка адекватног простора рад ових одељења је ограничен, па је потребно обезбедити одговарајући простор за одржавање културних и образовних радионица.

У Бору је одељење Историјског архива из Неготина, смештено у делу простора напуштене основне школе "3. октобар".

У области културе рачуна се на увођење нових механизма и организационих форми културне

политике и стварање кохерентног система који ће уравнотежити приватне и јавне иницијативе и омогућити интерсекторску сарадњу. Очување културног идентитета и диверзитета подручја оствариће се преко локалних и регионалних програма развоја културе и интегрисањем културно-образовних и других интерсекторских програма. Припрема и остваривање ових програма захтева и рехабилитацију, умрежавање и модернизовање постојећих установа културе, као и активно укључивање приватног и непрофитног сектора. У том смислу у развоју културних делатности приоритетним се сматра употпуњавање мреже објеката за културне активности и реконструкција, уређење и адекватно одржавање објеката који се користе за ове намене (Дом културе, Музичка школа, Историјски архив, зграда музеја). Предлаже се изградња друге фазе Дома културе којом би се обезбедио простор за недостајуће садржаје у области културе.

У Бору је Институт за рударство и металургију Бор (раније Институт за бакар), у систему државних института, са значајним истраживачким и стручним кадром (просторна целина V).

Спортска инфраструктура

Спортски центар „Бор“ је и најважнија спортска установа у Бору. Налази се у МЗ „Младост“, располаже објектом површине 34.000m² који садржи: велику и малу дворану (вишенаменске) за мале спортове, отворене и покривене базене (олимпијски и мали), затворену теретану, трим кабинет и куглану, 4 отворена тениска терена, отворени парк малих спортова са 3 терена, фудбалски терен ФК „Рудар“ и полигон за картинг.

На подручју насеља Бор су још:

- отворено Градско стрелиште у МЗ „Младост“;
- ФК „Бор“ у МЗ „Бакар“ са фудбалским стадионом и помоћним тереном;
- отворени Стадион малих спортова у МЗ „Рудар“ са 3 терена;
- физкултурна сала у МЗ „Север“;
- фудбалски терени у МЗ „Брезоник“ и Брестовцу;
- отворени терени малих спортова у месним заједницама „Север“, „Старо Селиште“, „Младост“, „Рудар“, „Стари центар“, „Бакар“, „Напредак“ и „Нови центар“ и у Брестовцу.

Објекти спорта, физичке културе и рекреације у Бору се недовољно се користе (клубови, школе, грађани – посебно деца и омладина) и располаже знатном резервом за укључивање у туристичку понуду (већи део затворених објеката одмах, а отворени објекти уз услов значајног подизања квалитета животне средине, обнове и проширења зеленила). Такође, граду недостају разноврсније и богатије спортске и спортско-рекреативне манифестације.

4.2 ЕКОНОМИЈА

4.2.1 Општа економска кретања и тржиште рада

Запосленост

Просечна нето зарада по запосленом на територији града Бора је за 12,9% виша од просека Борског округа и 14,4% више од просека Републике, као и запосленост у рударству и другим пратећим секторима (у сектору за стручне, научне и техничке делатности, грађевинарству и др.)

На крају 2020. године, у Бору је било 3.887 незапослених лица, што је у односу на исти месец претходне године значајно смањење од скоро 10%, када је број незапослених био 4.306 лица. И поред тога степен незапослености у односу на укупан број радно способног становништва је и даље висок.

Од укупно незапослених 2.455 су жене (63,16%). Евидентна је мања упошљеност жена на овом простору и пораст овог тренда (у 2019. години је био 60,98%, што је пораст од готово 2,5%), као последница карактера тражених занимања, нарочито у рударству и примарним делатностима где се више траже мушкарци.

У старосној структури највећи удео незапослених је између 30 и 50 година (46,23%). Следе млађи од 30 година (27,09%). Незапослених од 50 до 65 година има 26,68%.

У структури незапослених према степену стручне спреме, преовлађују лица са квалификацијама од III до V степена стручне спреме којих има укупно 1.987 (51,12%). По бројности на другом месту су лица са најнижим квалификацијама, тј. са I и II степеном којих на евиденцији НСЗ има 1.421 (36,56%). Затим следе незапослени са VI –VIII степеном стручне спреме којих укупно има 479 (12,32%). Према подацима из новембра 2021. године, у укупном броју незапослених, дугорочно незапослених лица има 2.301 тј. 64,87% од укупног броја незапослених, што је за 2,4% мање него претходне године. Међу дугорочно незапосленим лицима преовлађују жене - 71,10%, што је за 4,33% мање него претходне године.

У погледу запослености, дугогодишњи је тренд да доминирају два производна сектора: рударство и прерађивачка индустрија. У рударству је повећана запосленост за 10% за годину дана док је у прерађивачкој индустрији дошло до благог смањења броја запослених. Очигледно је да ће се тренд пораста запослености у овом сектору и даље наставити због интензивирања рударења, отварања нових рудника и повећања производње постојећег. До значајног повећања запослености је дошло у сектору за стручне, научне и техничке делатности (за скоро 7%) и у грађевинарству (за чак 16,5%), што је све у уској вези са порастом активности у рударству. Из истог разлога и због прилива радне снаге са стране, дошло је и до знатног повећања у сектору за услуге смештаја и исхране (12,4%) и осталих услужних делатности (9,6%). До повећања запослености је дошло и у сектору за уметност, забаву и рекреацију. Генерално је мали удео запослених у локалним предузетничким субјектима и МСП, иако је само у 2021. години повећан број привредних друштава за 26%.

У сектору за информисање и комуникације је константно смањење запослености из године у годину што се може повезати са одласком стручњака у веће градове и у стране земље због боље зараде. Константно смањивање регистрованих пољопривредника се наставило и у 2021. години.

У Бору се више деценија у програмима установа средњег и високог образовања школују кадрови који одговарају потребама локалне привреде: Техничка школа са смеровима из области рударства,

металургије и заштите животне средине; Машинско-електротехничка школа, Економско-трговинска школа са смеровима из економије, туризма, угоститељства, пословне администрације; Технички факултет у Бору са смеровима из области рударства, металургије, индустријске информатике и менаџмента.

Мобилност запослених

На територији Града Бора постоји квалитетан организован јавни градски и међуградски превоз који у многоме одговара потребама превоза радника на посао и са посла.

4.2.2 Привреда и пословно окружење

Привредни субјекти

Према подацима Републичког завода за статистику, у 2019. години у Бору је било активно 394 привредних друштава, 1.128 предузетника и 101 регистровано пољопривредно газдинство. У 2021. години на територији града било је 496 активних привредних друштава (повећање за 25,9%) и 1.174 активних предузетника (повећање за 4%). Константно смањивање регистрованих пољопривредника се наставило и у 2021. години. Према подацима Локалног акционог плана запошљавања за 2021. годину, предузетници у Бору запошљавали су у 2019. години 13,40%, а 2021. године тек 12,92 % радне снаге. Доласком компаније Зиџин, привреда града је у значајном порасту.

Развој привреде се заснива на квалитетним локалним плановима развоја, одраженим кроз просторне и урбанистичке планове које им обезбеђују локације.

Привредне зоне

У Бору постоје четири опремљене и организоване индустријске зоне:

- централна градска зона,
- зона на 4. километру
- зона уз ДП ИБ-37
- зона уз ДП ПА – 166

Формиран је Бизнис инкубатор центар и кроз пробно отварање топионице тежи се примени концепта циркуларне економије.

4.2.3 Туризам и култура

Туристичка инфраструктура

Сектор туризма на територији Града Бора је развијан интензивно после другог светског рата. Грађени су хотели, угоститељски објекти, спорски терени, који су и данас у функцији. У првом периоду велики се значај придавао рекреацији радника и одмаралиштима за децу, што је био и разлог формирања туристичке инфраструктуре. Временом се туристичка тражња локалног становништва сели ка морским и у мањој мери планинским дестинацијама, док се локална туристичка инфраструктура ставља на туристичко тржиште. Борско језеро је главни покретач туристичких кретања на територији Града Бора.

Са развојем и интензивирањем рударства почиње да значајно место у туристичком промету Града заузима и пословни туризам. Сеоски туризам, као млада и грана туризма у развоју, последње деценије расте, како у погледу смештајних и угоститељских услуга, тако и у понуди локалног сектора туризма. Број туриста у 2021. години је 18.402 (око 75% домаћих и 25% иностраних гостију), а у 2022. години више од 22.000. Просечна дужина ноћења је од испод 3 дана.

У Граду постоје два хотела: Хотел Албо Бор са 3 звездице капацитета 29 соба у градском насељу Бор и Хотел Борско језеро (ZiJin) са 240 лежаја. Такође, капацитет надопуњују и: ресторани са преноћиштем: „ZiJin Клуб“ у Брестовачкој бањи са 30 соба и Српска круна Брестовачка бања са око 40 кревета, те одмаралиште Савача на Борском језеру са 12 шестокреветних и 34 двокреветних соба. Угоститељски објекти за смештај туриста су у 28 регистрованих кућа, апартмана и сеоских туристичких домаћинстава. Коначишта-преноћишта постоје у насељу Бор (Србија Еуротрансвер ДОО Бор и Кристал Бор) и на Борском језеру где је Вила Вертиго.

На овој територији постоје и планинарски дом „Стол“ капацитета 25 лежаја и Кампинг- караванинг клуб Бор, са 220 стационираних и 40 камп приколица на површини од 2,5ha.

Културна баштина

Међу културно-историјским вредностима посебан значај имају одређени објекти у Брестовачкој бањи удаљеној 12 km од Бора. Ту је конак кнеза Милоша из прве половине 19. века, Кнежев замак са малим базеном кружног облика и извором топле воде и дворца Александра Карађорђевића из 1856. године изграђен у романско-ренесансном стилу.

Највећи део културне баштине борског краја сконцентрисан је у виду експоната у Музеју рударства и металургије у Бору, која из своје збирке предмета преко 20.000 из најстаријих епоха до данашњих дана, прати и приказује живот, рад, рударство, пољопривреду, живот на овим просторима. Поред тога, велики је број споменика културе, објеката, писаних трагова, обичаја, традиционалних обреда, изворне влашке музике, ручних радова, ношњи, претежно влашке кухиње, који се негују у свим селима. У Бору живи преко 25 нација, које су временом проткале своје обичаје у вишенационалну Борску свакодневицу.

Природне реткости које се карактеришу као „Зелени прстен“ око насеља Бор на удару су интензивног развоја рударства, које на деструктиван начин утиче на очување постојећих и потенцијалних будућих атракција, на демографска кретања локалног становништва и на очување традиције, обичаја, влашког језика и културе.

На територији Града Бора, постоје афирмисане туристичко - рекреационе зоне: Борско језеро, Одмаралиште Савача, Лазарева пећина, Лазарев кањон, Планина Стол, Брестовачка бања, Скијалиште Црни врх. У току је поступак израде „Елабората о заштити архитектонског наслеђа села Кривељ“, које обухвата верске, стамбене и привредне објекте, као и старо гробље Кривељ.

Потенцијалне атракције биле би у оквиру видиковаца у индустријском делу територије Града Бора, као и посете кафићу Јама (који је некада и био у служби туризма), као и посете индустријским постројењима у

оквиру индустријског туризма. Покренуте су и иницијативе код локалне самоуправе на уређењу погоднoг простора у власништву Града на којој би заинтересовани нововенчани парови засадили садницу дрвета, украсног жбуња и сл. Такође, планирано је и развијање ловног туризма.

4.3 УРБАНО ОКРУЖЕЊЕ

4.3.1 Историјски приказ просторног и урбаног развоја града

Планирање урбаног развоја Бора, готово је старије од самог градског насеља. Иако је Бор као сеоско насеље постојао и раније, период од највећег значаја за формирање урбане структуре јесте почетак интензивне експлоатације руде бакра и отварање борског рудника 1903. године, када се за потребе смештаја рудара почело да се развија рударско насеље Бор. Упоредо са повећањем производње у комплексу борског рудника, увећаване су и потребе за радном снагом, што је било праћено и повећањем броја стамбених јединица за становништво које је емигрирало у Бор.

Основна поставка просторног развоја града настала је спонтано, заснована на ставу управе рудника да запослени у руднику, касније у великом рударско-металуршком систему, треба да станују близу радног места. То полазиште је имало утицаја и на формирање административног, пословног и комерцијалног центра у непосредној близини рудника. Тако је настао, за тадашње услове, урбанистички уређен град на неприкладној локацији. Од тог периода насеље је интензивно почело да се шири ка југу, и то све на основу планских докумената.

Савремено градско насеље Бор и данас има линеарну форму која је настала као последица планског развоја насеља. Од најстаријих дана, са изузетком периода у ком је насеље Бор егзистирало као сеоско, изградња се одвијала у складу са урбанистичким плановима који су већ према времену у ком су рађени имали одређени степен регулације. У почетку, претежно у периоду до шездесетих година, када се насеље развијало као рударска колонија и sukcesивно, према потребама за радном снагом, ширило ка југу, систем улица био је ортогонално пројектован. У наредном периоду су дате слободније форме новоформираним градским четвртима, које су се као и до тад линеарно низале источно или западно од магистралне саобраћајнице која се пружала у правцу север – југ. Западно од ове саобраћајнице формирана су насеља са улицама које су им давале крајње необичну – неправилну форму, као на пример Ново Селиште, 4. месна заједница, 5. месна заједница, Насеље сунца, Бор 2, Металург. Насеља која су настајала источно од ове саобраћајнице имала су ортогонално пројектован систем улица, и то су данашња насеља Слога, Нови градски центар и индустријска зона која се налази северно од два претходно наведена насеља.

Урбанистичка – планерска пракса у Бору може се поделити на четири временска периода, односно на четири фазе планирања, различите како по времену настајања са пратећим социоекономским приликама тако и по прописима којима се уређивало планирање и изградња.

Прва етапа обухвата период од отварања рудника и изградње прве рудничке колоније до педесетих година XX века. То је период када је целокупна изградња насеља Бор била подређена потребама рудника. Тада је изграђено неколико колонија за смештај рудара, топионичара и других радника Борског рудника, као и већи број кућа и станова за управу рудника, техничко и административно особље. Најпре је изграђена колонија у непосредној близини рудника (МЗ "Центар"), затим насеље "Север" и насеље на "Другом километру". Између два рата изграђени су многи пословни и јавни објекти: управна зграда рудника, болница, школе, пошта, хотел, затим већи број услужних објеката (трговина, угоститељство, занати). И поред обимне изградње, насеље је задржало карактеристике рудничке колоније. Поред стално настањеног становништва, у Бору је увек било значајно учешће "нестационарног" становништва – привремена радан снага са или без породица. Миграциона кретања у Бору (досељавања и одсељавања) била су интензивна и константна.

Рудничке колоније грађене су према нацртима француских инжењера у ортогонално постављеним мрежама улица са јасно израженом урбанистичком регулацијом. Стамбени објекти су грађени на основу типских пројеката за зграде са по два, четири или шест станова. Станови су имали електричну струју и воду из јавних чесми. У овом периоду број становника у Бору порастао је са 1.000 на око 5.500 уочи Другог светског рата. У време рата радна снага је присилно довођена у рудник, а смештај је био обезбеђен у дрвеним баракама специјалног логора. Крајем педесетих година Бор је имао 15.000 становника.

Друга етапа у просторном развоју Бора обухвата период од око 20 година (1961-1981) у коме је дошло до снажне привредне, популационе и просторне експанзије града. Број становника је повећан за преко 15.000 (1961. – 18.816 становника, 1981. – 35.591). Привредни развој карактерисало је повећање производње у РТБ-у (прелазак на површинску експлоатацију у Бору, Мајданпеку и Кривељу) и отварање нових фабрика за финалну прераду бакра, племенитих метала и других сировина из руде бакра и почетак привредних активности које нису директно повезане са РТБ-ом. Снажан привредни раст пратило је унапређење истражних радова у земљи и иностранству (концесија у Бурми), покретање научно-истраживачког рада (Институт за бакар) као и унапређење образовног система (Рударско-металуршки факултет).

Динамичан просторни развој града захтевао је доношење одговарајућих планских докумената. Први просторни план општине у историји бивше СФРЈ био је Регионални просторни план општине Бор, усвојен 1968. године. У току шездесетих година урађен је и Генерални урбанистички план града (ЗУКД). Након тога су урађени детаљни урбанистички планови за цело подручје Генералног плана, укључујући и М.З. "Север" која је била у плану за измештање и рушење због проширења површинског копа у Бору. За будућу IV Месну заједницу на "Трећем километру" расписан је југословенски конкурс за идејно архитектонско-урбанистичко решење на коме није додељена прва награда. Након тога је урађен детаљни урбанистички план и урбанистички пројект за целу месну заједницу од 10.000 становника. Насеље је у наредних 5 до 7 година изграђено у целисти, са одређеним изменама у односу на првобитни план.

У овој етапи развоја града било је више иницијатива да се изгради потпуно ново насеље Бор на локацији која би била удаљена од извора загађења животне средине у погонима РТБ-а. Међутим, инерција

започете изградње на постојећој локацији била је довољно снажна да онемогући реализацију таквих иницијатива. У тим околностима тежило се постепеном измештању становања према југу на локацијама које су имале боље физичко-географске услове и истовремено биле удаљене 2- 4km од извора загађења. У централној зони изграђени су нови јавни и пословни објекти (скупштина општине, пошта, дом културе, хотел, нове управне зграде РТБ-а и комуналних предузећа, робна кућа, тржни центар, банке и др.). Изграђени су и бројни стамбени објекти за колективно становање. Затрипан је поток у центру града и претворен у градски парк. На "трећем и четвртном километру" изграђени су пословни, индустријски и сервисни објекти, као и многи јавни објекти (школе, студентски дом, пошта, спортски терени). Изграђена је IV Месна заједница са зградама за колективно становање, породичним низовима и породичним кућама; пре тога изграђено је индивидуално насеље "Металург". Изграђена је нова железничка путничка и теретна станица – након изградње железничке пруге Зајечар–Бор–Пожаревац.

Просторна матрица града попримила је линеарну форму чију осу чине улице Ђорђа Вајферта, Николе Пашића и Моше Пијаде и Зелени булевар (на трећем километру). Градски јавни сервиси сконцентрисани су у централној зони града са тенденцијом линеарног простирања дуж главне осе према југу.

Трећа етапа у просторном развоју Бора настаје након доношења Генералног урбанистичког плана из 1982. године. План је урађен на претпоставци о наставку динамичног привредног, социјалног и популационог развоја града (1961. године – 18.816 становника, 1971. године – 29.418 становника по резултатима пописа и прогноза: 1985. године – 49.000 становника, 2000. године – 74.000 становника), па је сходно томе планирано формирање два нова насеља према југозападу на подручју К.О. Брестовац – Бор 2 и Бор 3, нови друштвени центар и спортско-пословни центар на "четвртном километру". Ове претпоставке се нису оствариле него је већ током осамдесетих година дошло до стагнације у развоју РТБ-а и града, да би након тога наступило период значајне рецесије и радикалног смањења производње у систему РТБ-а. Део планских концепција овог ГУП-а је ипак остварен – довршена је изградња IV Месне заједнице, а на локацији Бор 2 изграђено је насеље за породично становање, изграђен је комплекс вишепородичних стамбених зграда на месту новог друштвеног центра, породично насеље "Слатина", изграђен је нов спортско-пословни центар на раскрсници Зеленог булевара и улица Бранке Димић и др. Тако је у значајној мери померено ширење града на повољније терене према југу, југозападу и југоистоку.

Четврта етапа у просторном развоју Бора настаје након доношења Генералног урбанистичког плана Бора 2015. године.

Бор је један од ретких градова у Србији где је обим непланске изградње занемарљив. Будући развој ће добрим делом зависити од ревитализације и раста производње у рударско-металуршком комплексу. Развојне шансе су такође у развоју индустрије и МСП, пољопривреде и у туризму. И поред знатне деградације природне средине узроковане интензивним деловањем рударске производње и индустрије, околина Бора има значајне потенцијале за развој туризма, спорта и рекреације (Брестовачка бања, Борско језеро, Црни врх, Дубашница, Злот, Стол и др.).

Плански развој је усмерио Бора према повољнијим теренима на југозападу, који се налазе на подручју катастарских општина Бор 2 и Брестовац. Ова концепција подразумева развој полицентричног модела за организацију градског простора са линеарном структуром јавних садржаја на потесу од постојећег према новим градским центрима.

4.3.2 Урбано подручје

Мрежа насеља

Просечна густина насељености на територији Града (2022. године) износи 48 становника/km², што је изнад просека Борског округа (29ст./km²), али је испод просека региона Источне и Јужне Србије (54ст./km²) и значајно испод просека Републике (76ст./km²).

Град Бор обухвата 14 насеља, од којих статус градског насеља има само градски центар Бор, у ком је према Попису становништва 2011. године живело 34.160 становника, односно 70,3% укупног становништва Града. Мрежа насеља Града се у демографском смислу диференцира на централни и јужни део, који обухвата градски центар са приградским и другим демографски значајнијим насељима (већим од 1.000 становника), и северни део, који карактерише концентрација демографски мањих насеља (до 1.000 становника). Неповољни демографски трендови (смањење природног прираштаја и емиграција) довели су у периоду од 2002. до 2011. године до смањења броја становника свих 14 насеља Града, укључујући и градски центар.

Прилог 2: Становништво, површина и густина у насељима

Насеље	Бр. становника	Површина	Густина
Топла	97	10,404	9,6
Танда	319	40,764	8,6
Слатина	890	38,575	23,9
Оштрељ	586	19,6	33,4
Метовница	1.111	44,131	30,2
Лука	537	44,995	13,6

Кривељ	1.052	99,207	13,3
Злот	3.299	7	229,86
Доња Бела Река	741	40,674	20,2
Горњане	930	90,349	12,3
Бучје	579	30,633	21,7
Брестовац	2.690	69,108	42,7
Бор	34.160	47,621	827,1
Шарбанова	1.836	50.415	36,4

Урбане целине

Град Бор има специфичну просторну и функционалну структуру. Ужи градски центар налази се на северном делу градске територије, ексцентрично у односу на габарит града. То је неповољна позиција за градски центар, али ради се о фактичком стању које није лако променити. У оквиру ужег центра налазе се готово сви важни објекти са јавним функцијама (Општина, Пошта, Дом културе, Факултет, Болница, Музеј, као и важни пословни објекти и објекти из домена услуга РТБ-а, комуналних организација, банке, робна кућа, тржни центар, хотел и др.). Линеарно проширење централне градске зоне према југу обухвата објекте из области образовања (школе, обданишта, интернат), спорта и рекреације (спортски центар), пословања, услуга (трговина, угоститељство, банке, агенције) и др.

Подручје градског насеља Бор подељено је на седам просторних целина у односу на морфолошке карактеристике терена, постојећу и планирану изграђеност простора, број становника, намене површина, опремљености јавним, комуналним и другим садржајима, поделу градског подручја на статистичке и пописне кругове и др., као и на процени могућности да се просторне целине организују као месне заједнице.

Прва просторна целина обухвата стамбене објекте који су већим делом изграђени после II светског рата и мањим обимом стамбене објекте тзв. "рудничке колоније" који су грађени у првој половини XX века. У овој просторној целини налази се значајан део централних и јавних градских садржаја, пословних и услужних објеката. Услед дотрајалости, потребна је санација наслеђеног стамбеног фонда, а дугорочно гледано и пресељење дела објеката на повољније локације (болница, пословање и др.). Веома су ограничене могућности за изградњу нових објеката.

Друга просторна целина је највећим делом намењена становању и садржи грађевински фонд који је грађен после II светског рата. Мали део објеката припада "рударској колонији". И овде је неопходна санација наслеђеног стамбеног фонда. На погодној локацији потребно је обезбедити простор за централне садржаје за потребе месне заједнице.

Трећа просторна целина обухвата стамбени фонд који је изграђен у различитим периодима просторног развоја града, као и највећи део објеката са јавним функцијама. У овој просторној целини налази и привредна зона. Уз санацију и ревитализацију наслеђеног стамбеног фонда, препоручена је и пренамена стамбених објеката који се налазе поред главних саобраћајних магистрала у пословне и изградња нових. Објекти са јавним функцијама су највећим делом у добром стању па не постоји потреба за обновом. Планира се изградња нове зграде окружног/општинског суда и зграде са пословним простором за НВО, стручне и друге асоцијације по ободу централног градског парка.

Четврта просторна целина је састављена од два формирана стамбена насеља - "Металург" са доминантно породичним стамбеним зградама и стамбено насеље на "III километру" са плански изграђеним вишепородичним и породичним блоковима и појединачним породичним зградама. Стамбени фонд и објекти са јавним функцијама (школе, вртић, дом здравља) су новијег датума и у добром су стању.

Пета просторна целина садржи три стамбене групације, простране површине намењене индустрији, пословању и комуналним (гробље) и инфраструктурним објектима (трафо станица и др.), градски спортски центар и локацију намењену секундарном градском центру. Стамбено насеље поред пута за Слатину са породичним зградама нема услова за просторно ширење, па је потребно само довршити комунално уређење насеља. Насеље "Нови градски центар" са вишепородичним стамбеним зградама је изграђено пре неколико година. Постојећи градски спортско-рекреациони центар на "III километру" захтева додатно уређење и оспособљавање за целогодишње функционисање под тржишним условима. Резервисана је површина за секундарни градски центар, здравствене и социјалне објекте и дечји вртић, проширење зелене пијаце. Појас поред градске магистрале је предвиђен за пословање и терене за спорт на јужном ободу насеља. У овој просторној целини омогућено је проширење постојећих површина намењених индустрији, складиштима, пословању и услугама, као и проширење постојећег гробља и формирање сточне пијаце са ветеринарском станицом.

Шеста просторна целина резервисана је за проширење насеља у периоду до 2025. године са просторним капацитетом који омогућује развој града и у постпланском периоду. У јужном (нижем) делу просторне целине предвиђено је вишепородично становање, док је северни и западни део намењен за становање. Осим тога, у овој просторној целини резервисан је простор за нови медицински и социјални центар, основну школу и дечји вртић, те за секундарни градски центар и центар месне заједнице и за

пословање. Јужна експозиција и благи нагиби терена, заклоњеност у односу на изворе загађења животне средине и добра саобраћајна доступност чине ову просторну целину веома погодном за становање.

Седма просторна целина обухвата подручје насеља Брестовац, односно, централни део насеља који се налази јужно од градске магистрале. Ова просторна целина има урбано-рурални карактер имајући у виду да се део домаћинства бави пољопривредом, па већина објеката, поред стамбених, има и економске, намењене пољопривреди. У централном делу насеља постоји православна црква као и објекти са јавним функцијама (школа, месна заједница, спортски терени) који захтевају обнову. У делу насеља нагиб терена је релативно велики, што изградњу на тим теренима чини нерационалном. На теренима са блажим косинама има могућности за формирање нових грађевинских парцела. Предвиђа се изградња децјег вртића и парковских површина у централном делу насеља. У делу насеља поред градске магистрале предвиђа се локација за пословање као и проширење постојећег гробља.

Саобраћајни систем Бора чини мрежа улица која се ослања на главну градску саобраћајницу која повезује ужи градски центар и индустријски комплекс РТБ-а са јужним деловима града, а преко излазних праваца са суседним градовима и државним путем првог реда за Београд. Аутобуска и железничка станица налазе се на контакту са централном зоном града, поред главне градске магистрале. У наставку нове индустријске зоне, поред пута за Зајечар (преко Николичева), налази се писта са инсталацијама за слетање привредних и спортских летилица.

4.3.3 Природно окружење

Природне целине

Природне целине Града оивчиле су његову територију. Планински делови града се налазе на западу, северозападу и североистоку. На западу се налазе Кучајске планине са Дубашничком површи и Црни врх, а на северу Мали крш, Велики крш, Голи крш са Столом и Дели Јован. Највиши врх на територији града је Велика Треста (1.284 m) на Кучају, а најнижи део је долина Црног Тимока код села Метовница. Поред ових планина постоје и бројне палеовулканске купе Тимочког андезитског масива детерминисане у три низа: низ Првулове чуке, низ Страхинове чуке и низ Тилва Њагре. Усецањем река у пределе града Бора настале су клисуре и кањони од којих је најпознатији Лазарев кањон. Целокупна територија града припада сливу Дунава односно приморском сливу и богата је водом. Најзначајније реке су Црни Тимок са притокама Злотска, Шарбановачка и Брестовачка река, Борска, Кривељска, Равна река, Црнајка, Лозовица и Љубова река. У крашким пределима Кучаја јављају се и реке понорнице.

У подножју Црног врха и Тилва Њагре, 17 километара од Бора, налази се Борско језеро, вештачко језеро површине 30 хектара настало 1959. године преграђивањем Брестовачке реке. Главна намена језера јесте снабдевање водом рударско-индустријских погона у Бору, али је данас и веома значајна туристичка дестинација.

Природна добра

На подручју Града Бора, заступљени су локалитети који су због својих природних одлика стављени под заштиту односно, издвојени и идентификовани као потенцијални простори за заштиту:

Национални парк „Кучај-Бељаница“ обухвата део планинског подручја источне Србије, ограничен са севера Жагубичком котлином, са истока борско-зајечарском депресијом, јужну границу чини планина Ртањ и превој Честобродица, а западну Велика Морава. Подручје Кучај – Бељаница је највећи кречњачки масива у Србији, састављен из две одвојене планинске целине - на северу се јасно издваја кречњачки блок Бељанице, а на југу преко долине Ресаве надовезује се пространа Кучајска површ. Подручје Националног парка „Кучај-Бељаница“ административно се налази на територијама општина: Деспотовац (К.О. Сладаја, К.О. Стрмостен и К.О. Јеловац), Жагубица (К.О. Жагубица, К.О. Мали Камен, К.О. Суви До, К.О. Изварица, К.О. Милановац и К.О. Крупаја), Бор (К.О. Злот II и К.О. Злот V) и Бољевац (К.О. Подгорац I). Према Правилнику о критеријумима вредновања и поступку категоризације заштићених подручја Национални парк „Кучај-Бељаница“ сврстава се у I категорију – међународног, националног, односно изузетног значаја. Укупна површина заштићеног подручја износи 45.371,62ха. На заштићеном подручју утврђени су режими заштите I, II и III степена. Министарство заштите животне средине обавестило је јавност о поступку покретања заштите природног подручја I (прве) категорије - Национални парк „Кучај-Бељаница“, у јануару 2022. године. Споменик природе „Лазарев кањон“, на површини од 1.755ха, од чега се 1.176ха налази на територији града Бора (КО Злот I и Злот II) и 579ха на територији општине Бољевац (КО Подгорац I). У границама споменика природе издвојена су два простора изузетних природних вредности: „Малиник“ – букова прашума са тисом реликтном врстом на површини од 58ха и „Лазарева пећина“ – геоморфолошка знаменитост. Природно добро евидентирано за заштиту је и Геолошка стаза у Брестовачкој бањи која је у поступку припреме за заштиту.

Еколошки значајна подручја (на основу Уредбе о еколошкој мрежи Републике Србије):

- предели Лазаревог кањона и Кучајских планина који су обухваћени ЕМЕРАЛД мрежом (подручја од посебног интереса за очување европске дивље флоре и фауне и природних станишта по основу Бернске конвенције);
- предео Велики крш – Стол и клисура Лазареве реке, који су заштићени као међународно значајно подручје за биљке (IPA/Important Plant Area);
- Злотска клисура, која је заштићена као међународно и национално значајно подручје за птице (IBA / Important Bird Area);
- Велики крш – Стол и припадајући делови Малог крша и Дели Јована, заштићени у рангу одабраног подручја за дневне лептире (PBA / Prime Butterfly Area)

Идентификоване предеоне целине за спровођење теренских истраживања и покретање израде студије заштите њихових природних вредности су:

- палеовулканска купа „Тилва њагра“ (геоморфолошке и вегетацијске карактеристике),

- клисура Беле реке (геоморфолошке карактеристике),
- кањон реке Сурдуп са бигреним водопадима, „лонцима“ и бигреним наслагама,
- палеовулканске купе Тилва Мика, Страхинова чука и Првулова чука, са значајним елементима геонаслеђа,
- појава латита Тимочке еруптивне зоне код Злата,
- Брестовачка бања са непосредном околином као предео изузетних одлика са традиционалним бањским насељем, културним наслеђем, изданцима вулканске брече и туфова.

Зелена инфраструктура

У границама грађевинског подручја постоји 49,7ha јавних зелених површина. Највеће површине су заступљене у зони вишепородичног становања – 28,4ha и у оквиру комплекса објеката јавне намене – 11,5ha, кроз парковске површине (4,1ha), скверове (2,7ha) и линијско зеленило (30,1ha).

У односу на просторне целине, највеће површине су заступљене у просторној целини IV – 16,9ha и III – 12,4ha. У просторној целини II зелене површине заузимају 7,2ha, у просторној целини I 6,8ha и 5,5ha у просторној целини V. Најмање зелених површина је у просторној целини VI – мање од 1ha, док у просторној целини VII нема јавних зелених површина.

У урбаном подручју града површина зеленила (у складу са подацима пописа из 2011) износи 14,5m² по становнику.

У градском подручју постоји 22km линијског зеленила.

Зелене површине уз зграде породичног становања су веома заступљене. Окућнице су уређене, неговане и одликује их значајно присуство цветних врста. У оквиру грађевинског земљишта присутне су и неуређене зелене површине.

Територија под шумом износи 35.839ha, односно 42% територије града Бора.

Браунфилд локације

На територији Града постоје значајне браунфилд локације, нарочито у градском насељу Бор. Доласком компаније Зиџин у Бор, повећана је потражња осим свих врста услуга (из терцијарног и секундарног сектора) и диверсификоване производње и за новим просторима у централним зонама насеља, што је за последицу имало и реактивацију напуштених индустријских простора. Главни недостатак браунфилд локација јесте дотрајалост или непотпуност инфраструктуре на појединим местима.

4.3.4 Квалитет чинилаца животне средине, изложеност еколошким ризицима и ризицима климатских промена

Стање животне средине у Бору је незадовољавајуће. Комбинацијом синергетских и кумулативних утицаја различитих активности на животну средину дошло је до изузетног загађења ваздуха, вода и земљишта, чија ће ревитализација подразумевати мониторинг свих параметара животне средине и примену мера неопходних за редукцију свих облика загађивања.

Квалитет животне средине директно је узрокован дејством рударства (активности у оквиру РТБ Бор групе и изразито негативни ефектима на животну средину које оне проузрокују), активностима у металургији и флотацији (чиме се загађују воде и ваздух – сумпордиоксидом, суспендованим честицама, чађи, оловом, арсеном, кадмијумом, никлом и др.), активностима у индустрији (емисијама прашине, суспендованим честицама), енергетским објектима (емисије прашине, чађи и сумпордиоксида из топлане), саобраћајем (загађивање ваздуха суспендованим честицама, прашином, сумпордиоксидом; бука, вибрације), загађења узрокована неадекватним управљањем отпадом (загађење земљишта процедним водама са несанитарне депоније) и др.

Ваздух

Квалитет ваздуха је директно нарушен активностима на површинском коповима РТБ Бор групе и металургији. Најближи стамбени објекти се налазе на удаљености од 100-500 метара од погона рударско-топионичарског басена (МЗ Брезоник, МЗ Север, МЗ Стари градски центар) и трпе прекомерно загађење и низак квалитет живота.

Током 2011. године дневне концентрације SO₂ су у 45% случајева биле веће од граничних вредности (50µg/m³), од чега су 12% изазвале појаву загађеног, а у 33 % случајева јако загађеног ваздуха. Годишња вредност SO₂ у 2011. години изнад граничних вредности била је на мерном месу АМСКВ-градски парк и то 193 µg/m³ и АМСКВ-Институт РИМ - 77 µg/m³. Прекорачења максимално дозвољеног дневног лимита (125 µg/m³) измерене су на локацијама Градски парк (162 дана) и Институту РИМ (77 дана). Динамика мерења на подручју насеља Бор је таква да се концентрације SO₂ мере дневно, суспендованих честица PM₁₀ 8 недеља годишње, а УТМ једном месечно. На основу резултата оцене квалитета ваздуха, Бор се налази у III категорији по квалитету, односно има одлике прекомерно загађеног (прекорачене толерантне вредности ТВ за једну или више загађујућих материја).

Вода

Стање квалитета вода у Бору је једно од најлошијих у Србији, посебно по отпадним водама неорганског порекла. Борска река у профилу Рготина је у стању "ван класа" по свим разматраним параметрима. То стање означава еколошки потпуно уништен водоток, који у суштини представља отворени колектор за евакуацију отпадних вода. Воде су угрожене опасним материјама (Cd, Pb, Cu, As, Ni) које овде достижу МДК, што овај водоток сврстава у најугроженије реке Србије, оне за чији ће опоравак бити потребно дужи време, чак и након престанка емисије загађења.

Земљиште

Ниво загађености земљишта процењен је на основу садржаја тешких метала и пестицида. Према резултатима испитивања садржај олова, кадмијума, цинка, хрома, никла и пестицида у земљишту је испод максимално допуштених концентрација. Садржај бакра у земљишту градског подручја је незнатно испод законом дозвољених норми. Бакар се првенствено акумулира у корену биљака. Садржај арсена је испод

дозвољених норми, т.ј. испод 25 mg/kg, а у биљкама је обично знатно нижи него у земљишту. Фактори који утичу на понашање арсенових једињења у земљишту су рН вредност и садржај гвожђа, алуминијума, калцијума и магнезијума.

Бука

Проблем утицаја буком и вибрација је локалног карактера и временски лоциран на моменат извођења радова било које врсте. Већи континуитет буке препознаје се само у централном градском подручју и везује са за интензитет саобраћаја, градске делатности и активности. Значајни коридори буке су и магистралне саобраћајнице и железничке пруге, а буку могу узроковати и радови у индустрији и погонима РТБ Бор групе. Поред тога, извори буке су и железничка и аутобуска станица, угоститељски објекти, спортски и рекреациони објекти и површине и занатске и услужне радње и сервиси. У Бору још увек нису одређене акустичне зоне, али се њихово дефинисање очекује у планском периоду, а у складу са постојећом законском регулативом. Прецизнија мерења степена буке и вибрација рађена су за потребе студије „Одрживање акустичних зона у насељу на територији општине Бор“ (Институт за безбедност и сигурност на раду, Нови Сад, 2012).

Топлотна острва

Нема података о ефекту топлотног острва у граду.

Угроженост од поплава, клизишта, земљотреса, ерозије и климатских ризика

Од средине прошлог века на територији Републике Србије дошло је до значајног пораста средње, максималне и минималне дневне температуре. Тренд промене температуре просечно за територију Србије у периоду 1961-2017. је износио 0,36°C по декади, а у току периода 1981-2017. овај тренд пораста температуре је био 0,60°C по декади. Цела територија Србије је суочена са знатним повећањем температура, нарочито у летњој и пролећној сезони, док су најмање изражени трендови уочени током јесени. Према расположивим подацима¹⁰, промене климе у Граду Бору које се на садашњем нивоу сазнања могу очекивати дугорочно у будућности су:

- Повећање просечне температуре, где ће величина овог повећања зависити од будућих емисија гасова стаклене баште. У односу на друге делове Србије, територија ЈЛС Бор ће пораст температуре имати нивоу просека за Србију.
- Повећање средњих максималних и минималних температура, где ће пораст температура током хладнијег дела године бити нешто мањи од пораста температуре током топлијег дела године.
- Може се очекивати благо смањење средњих годишњих укупних падавина, али и нешто израженије смањење падавина током периода јун-август (овај тренд је већ опажен у блиској прошлости).
- Број мразних и ледених дана се прогресивно смањује у будућности због пораста температуре.
- Број летњих и тропских дана ће наставити да расте.
- Топлотни таласи током будућих климатских периода постају интензивнији и учесталији.

Управљање отпадом

На територији града Бора не постоји ни једна локација депоновања која може задовољити минималне санитарне услове које прописују стандарди. За цео Град постоји једна званично место депоновања, а по селима су локације договорно установљене, што се може видети у бази података које је сачинила стручна служба града у сарадњи са Ј.К.П. „3.Октобар“ и представницима месних заједница. И поред тога, велики је број дивљих депонија и у граду и по околним селима које су додатни потенцијални извор заразе као и оличење још увек ниске еколошке свести становништва.

Званична општинска депонија на којој се врши депоновање чврстог комуналног отпада од почетка 80-их година, лоцирана је у напуштеном делу копа унутар индустријског круга РТБ Бор. Депонија се налази на удаљености 2km ваздушном линијом, југоисточно од Бора, односно 8km регионалним путем Бор-Оштрељ. Смештена је у депресији, чија је најнижа кота +330m и окружена је високим одлагалиштем раскривке ШК „Бор“. Локације комуналне депоније је на подручју већ деградираног земљишта (рН=3) на коме нема услова за развој флоре и фауне. Прилазни путеви су деоница регионалног пута Бор-Оштрељ у дужини од 7km, укључујући и приступни пут до капије индустријског круга РТБ, као и прилаз до самог јаловишта у дужини од око 8km.

Постојећа градска депонија заузима катастарску парцелу бр.4400/11 К.О. Бор II, површина је 36.892m². На депонији се одлаже отпад са територије градског насеља Бор и из шест сеоских месних заједница. Како се од почетка отпад одлагао на неконтролисани начин – без икаквих услова санитарног одлагања и третмана, депонија представља претњу животной средини и здрављу људи. Било је планова да се сво земљиште од грађевинских радова на територији Града одвози на локацију депоније и посипа ради рекултивације, али то није заживело у пракси. Последица тога је често паљење тела депоније и угрожавање животне средине и здравља људи који се налазе на удару руже ветрова. Градска депонија у Бору не задовољава основне мере заштите. Заштитна ограда око локације не постоји (што све заједно омогућава несметани приступ индивидуалним сакупљачима секундарних сировина, домаћим животињама, разним глодарима, инсектима, птицама итд.), а на самој депонији не постоје канали за одвођење површинске и процедне воде. Депонија се налази близу обале Борске реке у коју се инфилтрирају воде уз непостојање мера санитарно-техничке заштите, због чега се она може сматрати сметлиштем уз неконтролисано одлагање материјала.

На поменутој локацији је осим комуналног отпада депонован и индустријски, медицински и други опасан отпад, што у многоме угрожава околину и загађује земљиште. Простор који заузима депонија је

¹⁰ Осмотрене промене климе у Србији и пројекције будуће климе на основу различитих сценарија будућих емисија, УНДП Србија, 2018

напуштено јаловиште, настало услед површинске експлоатације рудних лежишта.

Главни пројекат санације званичне депоније чврстог комуналног отпада на територији тадашње општине Бор је завршен 2007. године и неопходна су средства за његову реализацију.

4.3.5 Примарна комунална инфраструктура

Водовод и канализација

Бунари и изворишта (каптаже) су основни извори воде за пиће Града. Проблем је повремено замућење воде на извориштима током јачих киша и због тога је потребно је изградити постројење за уклањање мутноће.

Постојећи капацитети 4 изворишта:

- Боговина (захват из врела Мрљиш) 250 l/s
- Злот 300 l/s
- Сурдуп 70 l/s
- Кривељ 90 l/s

Максимални капацитет ова 4 изворишта у зимском/пролећном периоду износи око 710l/s. Неопходно је извршити реконструкцију примарне водоводне мреже од изворишта до главних резервоара, као и реконструкцију постојећих пумпних станица због постизања енергетске ефикасности. Тренутна ангажована снага свих пумпних станица је око 2MWh.

Зоне заштите водоизворишта нису угрожене.

Потрошња воде по члану домаћинства износи око 5m³ месечно, а за привреду око 4.500m³ дневно. Укупна потрошња воде на нивоу града месечно износи око 231.000m³. Снабдевање водом је уредно и нема рестрикција. Као што је наведено раније, у периодима јачих киша може доћи до замућења вода на извориштима. Око 5% становништва није прикључено на водоводну мрежу и они су лоцирани већином у сеоским подручјима. Разлог је недостатак финансијских средстава за пројектовање и извођење радова и потенцијално мали број корисника. Села Горњане, део Метовнице, Лука, Танда и део Бучја имају сопствени водовод. У изради су пројекти за изградњу водоводне мреже на појединим локацијама (Метовница-Бијанов Поток фаза 9, Метовница преко тунела фаза 8 и Метовница Тимок фаза 8, два резервоара Метовница фаза 7, секундарна водоводна мрежа Доња Бела Река, водоснабдевање реона Кучајна- Црновршке пруге МЗ Брестовац, реконструкција са доградњом водоводне мреже на Борском језеру МЗ Брестовац, усаглашавање пројектно- техничке документације са локацијским условима водоснабдевање МЗ Горњане).

Близу 10% територије градског насеља Бор није прикључено на систем канализације. Села немају фекалну канализациону мрежу, као ни стари центар града Бора и виши делови града. Разлог је недостатак финансијских средстава за пројектовање и извођење радова. Тренутно се раде пројекти за изградњу фекалне канализационе мреже на појединим локацијама.

Стари центар града Бора и виши делови града немају атмосферску канализациону мрежу. Потребно је извршити реконструкцију постојеће атмосферске канализационе мреже због малих пречника цеви и запушености цеви жилама од растиња, али и због старости и дотрајалости цевног система. Тамо где нема атмосферске канализационе мреже користи се фекална за обе намене.

Систем за пречишћавање отпадних вода постоји у насељима Металург и Бањско Поље и њиме су обухваћена само ова насеља. Постројења су величине 1000 еквивалентних становника (ЕС) свако.

Енергетика

Топловодни систем

У градском насељу Бор постоји даљински систем грејања на који је прикључено 10800 корисника. Више од 80% домаћинстава повезано је на даљински систем грејања, при чему око 10% потрошача има и потрошну топлу воду. У насељу Бор се греје око 800.000 квадратних метара. Као примарни алтернативни извор топлотне енергије користе се индивидуална ложишта и струја.

Гасоводни систем

На подручју града не постоји гасоводна мрежа.

Електроенергетски систем

Постоје довољни капацитети електричне енергије за планирану потрошњу и потражњу. Занемарљив је проценат домаћинстава која нису прикључена на јавну електроенергетску мрежу.

Обновљиви извори енергије

На територији Града постоје услови за коришћење обновљивих извора енергије. Највише се користе био горива (дрвна маса, пелет), а све више интересовања има за коришћење соларне енергије за загревање топле воде, као и за производњу електричне енергије. У градском насељу Бор је почело са субвенционисањем инсталације система за коришћење обновљивих извора енергије.

До сада је издат 51 енергетски пасош за изграђене објекте.

4.3.6 Примарна саобраћајна инфраструктура и саобраћај

Саобраћајна мрежа

Стање изграђености основне уличне мреже у градском насељу је задовољавајуће. Мањи проблеми су везани за пропустност уличне мреже који се јављају услед ограничења режима саобраћаја у неким улицама (нпр. улица 3. октобра). Просторна целина IV издава се по густини основне уличне мреже.

Имајући у виду да привредне активности, које су јако интензивне, представљају генератор кретања људи и роба, али и значајан фактор у формирању буџетских средстава из који се финансира изградња локалне инфраструктуре, оне представљају највеће ограничење али и потенцијал у развоју саобраћајног система Бора. Што се тиче природних услова, већих ограничења за развој саобраћајне инфраструктуре нема.

Циљеви развоја саобраћајног система на подручју Генералног плана су:

- постизање равномерне доступности свих делова грађевинског подручја, која подразумева:

уједначену развијеност основне уличне мреже, покривеност просторних целина системом јавног градског превоза путника одговарајућег квалитета и фреквенције услуге,

- унапређење јавног паркирања, посебно у централној зони и зонама са већом концентрацијом активности (побољшање искоришћености постојећих капацитета путем увођења система са ограничењем задржавања возила на паркинг месту),
- подстицање пешачких кретања формирањем зона «умиреног саобраћаја», посебно у целинама са већим концентрацијама становања и централних активности и
- подстицање бициклических кретања кроз изградњу стаза и кроз реорганизацију постојећих уличних профила.

Јавни градски и приградски превоз

На Планском подручју постоји организовани јавни градски и приградски превоз путника на 5 градских (процењене дужине од 28,5km) и 9 приградских линија. Процењује се да се на градским линијама превезе у просечном дану око 4.000 путника (годишње око 1,1 милиона путника), а у приградском превозу око 2.500 путника (годишње око 680 хиљада путника). Аутобуска и железничка станица налазе се на контакту са централном зоном насеља (у међувремену отворена је још једна аутобуска станица на IV километру). Са аутобуске станице се дневно отпреми око 93.000 путника (годишње око 604 хиљаде путника, са 11 полазних перона).

Јавни градски и приградски превоз представља добру основу за конципирање и развој одрживог транспортног система на градском подручју, уз услов да се, одговарајућим подстицајима, његово учешће у реализацији транспортних захтева становништва повећа. Јавни превоз у Граду Бору је обезбеђен јавно-приватним партнерством, на основу Одлуке о усвајању пројекта јавно-приватног партнерства за поверавање комуналне делатности градског и приградског превоза путника на територији Града Бора („Сл. лист града“, бр.2/21).

Део градског насеља јесте уређен за приступ особама са инвалидитетом, али се и даље ради на повећању приступачности. Постоје пројекти који се и даље реализују, као и они који су у плану за 2023. годину.

Железница

На подручју Града се налази се следећа железничка инфраструктура:

- једноколосечна неелектрифицирана железничка пруга број 36: Мала Крсна–Бор–Распутница 2–(Бражогрнац), у дужини око 7,72km (од km 221 + 170 до km 228+920), на којој је организован јавни путнички и теретни саобраћај,
- путничка железничка станица Бор у km 221+ 400 предметне пруге са три станична колосека,
- теретна железничка станица Бор у km 224+ 400 предметне пруге са десет колосека од којих су два за потребе РТБ Бор групе као и колосеци 9а и 10а са индустријским колосеком чији је корисник „Југопетрол“ и
- траса укинуте пруге узаног колосека Параћин–Метовница–Бор

Авио саобраћај

У Бору постоји спортски аеродром, док је за обављање комерцијалних летова превоза путника и робе потребно је проширење полетно-слетне стазе и др.

Пешачке зоне

У урбаном подручју градског насеља Бор нема сталних пешачких зона. Постоје две улице које представљају повремене пешачке зоне, тзв. корзо, затворене за саобраћај моторних возила у летњем периоду од 18:00 до 22:00 сати.

Бициклически саобраћај

Услови за кретање бициклиста дуж уличне мреже нису одговарајући са становишта безбедности, али потенцијал за ширу употребу овог вида превоза постоји (учешће бициклиста се процењује на око 7,5%). Издвојене бициклическе стазе не постоје на територији градског насеља. За повезивање туристичких зона бициклическим саобраћајем је могуће користити коридоре напуштених железничких пруга.

Паркирање

У оквиру грађевинског подручја Бора има 2.985 паркинг места, од којих се на 50 врши наплата, а која су углавном лоцирана у централној зони насеља.

У складу са тим, на свако треће регистровано возило (процењује се да их је на градском подручју било у 2010. године око 8.500) нуди се једно паркинг место за јавно паркирање. Постојећи капацитети представљају потенцијал, који би се могао унапредити увођењем ограничења трајања паркирања (повећањем броја паркирања по једном паркинг месту).

Кретање путника (мобилност)

Процењује се да се на градским линијама превезе у просечном дану око 4.000 путника (годишње око 1,1 милиона путника), а у приградском превозу око 2.500 путника (годишње око 680 хиљада путника).

Интернет и дигитализација

У јавној управи и системима не користе се „смарт“ технологије. Постоје делови насеља који су покривени јавним бесплатним интернетом.

4.4 УПРАВЉАЊЕ УРБАНИМ И ТЕРИТОРИЈАЛНИМ РАЗВОЈЕМ

4.4.1 Приступ управљању

Интегрални и одрживи урбани развој подразумева специфичан начин управљања процесом који тежи да усагласи различите релевантне актере у планирању, финансирању и управљању изградом и спровођењем стратегије. Кључни аспекти управљања урбаним развојем су: 1) приступ управљања на више нивоа (на овом подручју постоји), који се односи на координацију и усклађивање активности између

различитих нивоа управљања; 2) приступ са више заинтересованих страна, који се односи на укључивање свих релевантних актера током циклуса развоја јавне политике; и 3) принцип "одоздо - на горе" и партиципација грађана, која се односи на иницијативе вођене од стране локалне заједнице и подстицање укључивања локалних актера.

Партиципативни приступ

Учешће заинтересованим лицима омогућено је током свих фаза израде просторних и урбанистичких планова. Законом је прецизно одређен начин учешћа заинтересованих лица (током раног јавног увида и јавног увида), међутим, пракса која у Градској управи Бор постоји већ више од 10 година омогућава свим заинтересованим лицима учешће још од момента када се покрене израда планског документа на начин да сви заинтересовани могу писаним путем или у електронској форми (путем електронске поште) доставити своја мишљења и предлоге.

4.4.2 Извори финансирања

У досадашњој пракси, пројекти које је спроводио Град Бор финансирани су се из следећих извора:

Национални извори финансирања

- Министарство привреде
- Министарство државне управе и локалне самоуправе
- Министарство без портфеља за популациону политику
- Зелени фонд Републике Србије
- Министарство заштите животне средине

Фондови ЕУ

- EU SUPPORT TO ROMA INCLUSION

Међународни финансијски инструменти

- Бројни међународни пројекти и фондови, као и укључење међународних организација у процес помоћи креирању развојних политика - УРБАКТ 4, БАУХАУС, ЕУ ЦБЦ –Бугарска, Румунија, Дунавска стратегија и др.
- Међународни програм „Сатребс“
- Билатерална и мултилатерална сарадња и донаторски програми
- IPA project Bulgaria – Serbia
- IPA project Romania – Serbia
- Swiss PRO Programme – UNOPS

4.4.3 Транспарентност и информисање

Индекс транспарентности за град Бор у 2022. години износи: LTI 65, ранг 14/145.

На сајту града доступан је систем електронске комуникације између управе и грађана. Реализован је пројекат „Веб портал - мој предмет“ преко кога Грађани могу да прате стање својих предмета при градској управи.

Приступ информацијама од јавног значаја омогућен путем Информатора о раду.

Месечни извештаји о буџету града доступни су на буџетском порталу Града.

Не постоји ГИС платформа за управљање, али постоји јака потреба. Неопходно је извршити опремање и обуку квалитетног кадра.

5 SWOT АНАЛИЗА И ПОТРЕБЕ

5.1 ИДЕНТИТЕТ УРБАНОГ ПОДРУЧЈА

предности/снаге

- Идентитет места везан за традицију рударских активности од почетка 20. века
- Изражено плански приступ развоју града, док је обим непланске изградње занемарљив
- Формиран морфолошко-просторни идентитет и препознатљива урбана матрица - линеарна форма града
- Мултикултуралан и мултинационални град (у Бору живи више од 25 нација)
- Природна добра (национални парк Кучај-Бељаница, Лазарев кањон, Злотска пећина) и предео изузетних одлика са традиционалним бањским насељем, културним наслеђем, изданцима вулканске брече и туfoва (Брестовачка бања са непосредном околином)
- Линијско зеленило у градском подручју (изграђено 22km) и у комплексу РТБ Бор (17% површине)
- Висок степен пошумљености подручја - под шумом је 42% територије града Бора
- Формирана туристичка инфраструктура и супраструктура (хотели, ресторани са преноћиштем, одмаралишта, угоститељски објекти за смештај, коначишта-преноћишта, планинарски домови, кампови)
- Борско језеро као главни покретач туристичких кретања
- Афирмисане рекреационе/туристичке зоне: Борско језеро, Одмаралиште Савача, Лазарева пећина, Лазарев кањон, Планина Стол, Брестовачка бања, Скијалиште Црни врх

слабости/недостаци

- Локација насеља као административног, пословног и комерцијалног центра у непосредној близини рудника (урбанистички уређен град на неприкладној локацији)
- Градски центар је ексцентрично постављен на северном делу у односу на административну територију

- Браунфилд локације са дотрајалом или непотпуном инфраструктуром
- Недовољно препознатљив туристички имиџ и бренд и неравномерно развијени и недовољно искоришћени туристички потенцијали
- Недовољна комунална/инфраструктурна опремљеност Урбаног подручја (водовод, фекална и атмосферска канализација) и недовољно развијена путна мрежа према туристичким дестинацијама
- Аеродром „Бор“ није у функцији
- Недостатак јавних тргова у градском насељу Бор

потенцијали/могућности

- Неизграђени простори у оквиру просторних урбаних целина насеља Бор (нарочито зоне V и VI)
- Активни пројекти на повећању приступачности јавних простора и објеката
- Потенцијали за развој бањског, индустријског и ловног туризма (Брестовачка бања, Борско језеро, Црни врх, Дубашница, Злот, Стол и др.)
- Традиционална и аутентична села (12 влашких, 1 српско село (Доња бела Река)), као основа за манифестације, традиционални сусрети села (песма, игра, обичаја)
- Потенцијали за ширење насеља према југу и југозападу
- Регенерација браунфилда и реактивирање и опремање ових локација
- Појачане дневне миграције село-град, јачање урбано-руралних веза
- Велики број објеката друштвених предузећа којима је неопходна обнова
- Изградња новог Зеленог рудника
- Архитектонски музеј и Колонија бакра
- Музеј архитектуре Бор „8.км“

претње/ризици

- Наставак депопулационих трендова (15% мање становника у међупописном периоду), нарочито у руралним срединама
- „Зелени прстен“ око Града Бора на удару интензивног развоја рударства
- Угрожено очување традиције, обичаја, влашког језика и културе
- Етничко и културно раслојавање и конфликти између различитих група
- Даље угрожавање природних и културних добара, пре свега даљом експанзијом производње у РТБ Бор
- Губитак квалитетног пољопривредног земљишта

потребе

- Контрола ширења континуално изграђеног урбаног подручја и урбана регенерација градских и насељских структура уз успостављање мреже зелених и отворених јавних простора
- Очување културног идентитета и диверзитета подручја преко локалних и регионалних програма развоја културе и интегрисањем културно-образовних и других интерсекторских програма
- Развој одрживог туризма, током целе године – индустријског, спортско-рекреативног, сеоског, бањског и др.
- Унапређење саобраћајне повезаности Урбаног подручја (изградња и реконструкција саобраћајница, железнице) и изградња зелене инфраструктуре у свим насељима, трајних пешачких зона и креирање новог идентитета јавних урбаних простора
- Адекватна трансформација и реактивирање браунфилд локација

5.2 ЗЕЛЕНА И ЕНЕРГЕТСКА ТРАНСИЗИЦИЈА И МОБИЛНОСТ

предности/снаге

- Локација аутобуске и железничка станица која је на контакту са централном зоном града, непосредно уз главне градске магистрале
- Писта са инсталацијама за слетање привредних и спортских летилица у близини нове индустријске зоне
- Локација градске депоније је на подручју већ деградираног земљишта на коме нема услова за развој флоре и фауне
- Систем за пречишћавање отпадних вода у насељима Металург и Бањско Поље
- Систем даљинског грејања на који је повезано 80% домаћинстава
- Довољни капацитети и добра покривеност електроенергетском мрежом
- Изграђеност и стање основне уличне мреже
- Организовани јавни градски и приградски превоз путника (5 градских и 9 приградских линија)
- Бесплатни јавни интернет у многим деловима градског насеља Бор
- Реализовани пројекти енергетске ефикасности
- Институт за рударство

слабости/недостаји

- Лоше стање животне средине, нарочито квалитета ваздуха, услед рударских активности, активности у металургији, флотацији и индустрији, као и од енергетских објеката, саобраћаја, неадекватног управљања отпадом и др.

- Близина стамбених објеката погонима рударско-топионичарског басена (МЗ Брезоник, МЗ Север, МЗ Стари градски центар су удаљени само 100-500 метара)
- Несанитарна градска депонија на коју се отпад одлаже на неконтролисани начин (без примарне селекције) и често паљење тела депоније и угрожавање животне средине и здравља људи који се налазе на удару руже ветрова. Загађење Борске реке инфилтрационим водама са депоније и велики број дивљих депонија у Бору и по околним селима
- Незавршено прикључење на водоводну и канализациону мрежу на нивоу територије града и села (5% становништва ван система водоснабдевања и 10% ван канализационе мреже у градском насељу Бор. Села немају фекалну канализацију)
- Непостојање обележених бицикличких стаза
- Слаба примена „паметне“ технологије

потенцијали/могућности

- Субвенције за коришћење обновљивих извора енергије
- Унапређен јавни градски и приградски превоз као добра основа за конципирање и развој одрживог транспортног система
- Унапређена железничка инфраструктура за путнички и теретни саобраћај
- Аеродром Бор са неопходним објектима и инфратструктуром и полетно-слетном стазом дужине 900m
- Повољни услови за коришћење обновљивих извора енергије (изградња ветропаркова, соларних електрана и др.)
- Планирана нова топлана
- ЕУ „Чиста Србија“-пројекат атмосферске канализације
- Регионални центар за рециклажу (на месту постојеће депоније)
- Увођење зелених појасева и зона као мера ублажавања топлотних острва
- Проширење аутоматских мерних станица за животну средину (нарочито за квалитет ваздуха)
- Стара траса пруге за развој бициклизма и повезивање туристичких зона

претње/ризици

- Насеље и „зелени прстен“ око града Бора на удару интензивног развоја рударства
- Неискоришћеност потенцијала природних ресурса и обновљивих извора енергије
- Ерозија земљишта, угроженост од поплава и клизишта, као и ризици услед изливања опасних материја
- Поплаве у урбаним деловима Урбаног подручја (недостатак атмосферске канализације у уличној мрежи)

потребе

- Ургентно унапређење стања животне средине кроз сет техничких и нормативних решења који воде очувању и побољшању животне средине у Бору (зелене технологије у рударству и металургији)
- Очување „Зеленог прстена“ око Бора и измештање теретног саобраћаја из централне зоне града
- Унапређење стања комуналне инфраструктуре (реконструкција примарне водоводне мреже од изворишта до главних резервоара, као постојећих пумпних станица, те канализације и пречишћавање отпадних вода)
- Уређење и осавремењивање система управљања отпадом – сепарација, рециклажна дворишта и организовано одвожење смећа на новој санитарној депонији
- Увођење већег обима бицикличких и пешачких кретања кроз град

5.3 ИНОВАТИВНА И ПАМЕТНА ЕКОНОМИЈА

предности/снаге

- Поновно успостављање активности и интензивирање производње у РТБ Бор
- Просечна нето зарада по запосленом на територији града Бора је за 12,9% виша од просека Борског округа и 14,4% више од просека Републике, као и запосленост у рударству и другим пратећим секторима (у сектору за стручне, научне и техничке делатности, грађевинарству и др.)
- Школовање кадрова у средњем и високом образовања који одговарају потребама локалне привреде – стипендирање квалитетних ученика
- Организован и квалитетан јавни градски и међуградски превоз који повезује привредне зоне и насеље
- Повећан број активних привредних друштава (за 25,9% у 2021. години)
- Четири опремљене и организоване индустријске зоне у граду
- Бизнис инкубатор центар и пробно отварање топионице (циркуларна економија концепт)
- Квалитетни локалних планови економског развоја

слабости/недостаји

- Слаба диверсификација привреде, тј. доминација РТБ Бор у привреди града
- Мали удео локалних предузетника у запошљавању
- Веома неуједначена структура незапослених - 63,16% незапослених чине жене (међу дугорочно незапосленим чак 71,1%)

- Константно смањивање регистрованих пољопривредника
- Слаба координација између локалних привредних актера и управе око концепције економског развоја (нарочито Зи Ђинг)
- Недостатак предузетничког духа

потенцијали/могућности

- Позитивни миграциони салдо на релацији село град и већи капацитет потенцијалне радне снаге
- Развој индустрије, пољопривреде и МСП и сарадња са научно-истраживачким институцијама
- Снажније укључивање Техничког факултета у Бору у развој привреде локалне заједнице
- Подстицање запошљавања жена у централним и руралним подручјима

претње/ризици

- Наставак смањења броја становника услед негативног природног прираштаја, старење и миграција (нарочито високо образованог контингента)
- Угрожавање квалитета живота и животне средине услед интензивне рударске производње
- Доминација РТБ Бор у укупној структури привреде без умрежавања активности

потребе

- Развој програма запошљавања, са посебним акцентом на запошљавање жена и тешко запошљивих категорија
- Институционална и ванинституционална подршка старт-ап фирмама
- Диференцијација привреде и формирање кластера (мреже) за подршку пословању Зи Ђинга

5.4 ДРУШТВЕНО БЛАГОСТАЊЕ

предности/снаге

- Образовање, социјална и здравствена заштита у јавном сектору и изграђена мрежа објеката
- Технички факултет Бор, Универзитет у Београду и студентски центар „Бор“
- Институт за рударство и металургију Бор
- Институције културе локалног значаја са постојећом инфраструктуром и садржајима
- Релативно нов стамбени фонд, са преко половине изграђено после 1970-их година
- Изграђена мрежа објеката спорта, физичке културе и рекреације
- Мотивисање за рађање и образовање кроз организоване акције (бесплатна помоћ за новорођену децу, бесплатни уџбеници за први образовни циклус, стипендије за студенте, бесплатни превоз да децу, средњошколце и сл.) и помоћ старима преко 65 год, маргиналним (бесплатан превоз за потребе народне кухиње - 450 оброка) и слабопокретним групама и др.
- Дуално образовање (техничка школа у Бору)
- Постојање стратегије социјалне заштите и Савета за социјалну заштиту

слабости/недостаји

- Недовољни капацитети предшколских објеката у односу на потребе и њихов неравномеран просторни распоред
- Недостатак објеката социјалне заштите у јавном сектору (дневни боравак за старе, сигурна кућа, клубови за подршку особама са сметњама у развоју, саветовалиште са услугама и програмима за особе са инвалидитетом, итд.)
- Непостојање организованог јавног или специјализовани превоза до места у коме постоје недостајући садржаји здравствене заштите
- Подискоришћеност објеката спорта, физичке културе и рекреације
- Непостојање евиденције о стамбеним потребама и броју људи без решеног стамбеног питања
- Подстандардна насеља - најугроженије насеље "Север" на ободу копа
- Зауостављена реализација пројеката и доношење стратешких докумената везаних за становање угрожених група, пре свега Рома
- Осећај смањене безбедности у јавним просторима месних заједница Север, Стари центар и Старо Селиште
- Недостатак кадрова на захтев послодавца, нарочито геронто домаћица
- Велика листа чекања за вртиће (250 деце на чекању)

потенцијали/могућности

- Развој социјалног предузетништва, укључивање приватног сектора као пружаоца услуга из области социјалне, здравствене заштите, образовања
- Решавање проблема подстандардних насеља
- Искоришћавање и активирање ненастањених станова (10% од укупног броја станова у Бору)
- Проширење простора за смештај дечијих установа (плански дефинисано)
- Активни пројекти на повећању приступачности јавних простора и објеката
- Изградња европског вртића (капацитет 300 деце)
- Каријерно саветовање, кадровско стипендирање младих и стамбена подршка

- Доследна имплементације Плана здравствене заштите

претње/ризици

- Негативни природни прираштај и повећање удела старих у укупном становништву
- Висок проценат оболелих од малигнух болести (утицај на социјалну, образовну и здравствену инфраструктуру)
- Високе цене социјалне и здравствене заштите и образовања у приватном сектору
- Недостатак стручног кадра у области здравства, образовања (одлазак школованих здравствених радника у иностранство и приватни сектор)
- Перспектива старог становништва на селу без социјалне помоћи и заштите
- Везивање културних дешавања и објеката само за урбана подручја
- Високе цене нових станова за локално становништво
- Непостојање система праћења ефеката и резултата пројеката у области социјалне политике и стихијска реализација пројеката - недостатак социјалне карте
- Недовољна примања запослених у области образовања, здравствене и социјалне заштите

потребе

- Централизовано пружање услуга у социјалној заштити и проширење активности нарочито према старим и немоћним (помоћ у кући за старе у сеоским срединама, формирање дневног боравка за старе и сигурне куће и др.)
- Боља покривеност и просторна дистрибуција објектима примарне здравствене заштите, предшколских и образовних услуга.
- Очување културног идентитета и диверзитета подручја преко локалних и регионалних програма развоја културе и интегрисањем културно-образовних и других интерсекторских програма
- Успостављање одговарајућих стандарда и норматива за нову стамбену изградњу, као и за реконструкцију и обнову постојећег стамбеног фонда

5.5 УПРАВЉАЊЕ УРБАНИМ И ТЕРИТОРИЈАЛНИМ РАЗВОЈЕМ

предности/снаге

- Усвојена и ажурна планска документације
- Бројни европски пројекти који се реализују на Урбаном подручју (Horizon пројекат, IPA и др.)
- Искуство у аплицирању и коришћењу различитих (међународних и домаћих) извора финансирања пројеката
- Искуство у умрежавању са домаћим и међународним партнерима - прекогранична сарадња
- Развијен систем електронске комуникације између управе и грађана (пројекат „Веб портал - мој предмет“)
- Релативно добра транспарентност локалне самоуправе за 2022. годину (LTI 65, ранг 14/145)
- Дигитална промоција региона (РАРИС)
- Јавно комунално предузеће за јавни градски превоз и топлану
- Успостављено партнерство (међуопштинска сарадња) - управљање отпадом, водосистем Боговина)
- Радно тело за управљање отпадом и стално радно тело за спровођење плана заштите ваздуха

слабости/недостаци

- Недовољна координација националних, регионалних и локалних актера у процес управљања
- Слаба сарадња различитих актерима на локалу (предузећа јавног сектора, привреда, цивилни сектор, научне и истраживачке институције)
- Слаба формална партиципација грађана кроз законом обавезне јавне консултације и јавни увид на планске документе и низак ниво поверења у сопствени утицај на развојне политике града
- Недостатак кадрова у ЈЛС за управљање урбаним развојем и низак ниво спровођења јавних политика
- Непостојање ГИС платформе за управљање

потенцијали/могућности

- Развој механизма реалне партиципације и транспарентности процеса за потребе израде планских докумената
- Међународни и национални програми и пројекти за изградњу и подизање капацитета управљања
- Јавно-приватна партнерства у разним областима - инфраструктура, брендирање места, одржива мобилност и ЈГП, развој одрживог туризма
- Међународни програм „SATREBS“
- Регионални план управљања отпадом
- Бројни међународни пројекти и фондови, као и укључење међународних организација у процес помоћи креирању развојних политика – URBACT 4, BAUHAUS, EU CBC – Бугарска, Румунија,

Дунавска стратегија и др.

претње/ризичи

- Недовољна институционална оспособљеност за решавање кључних проблема,
- Споро реформисање управе за процесе управљања са више актера
- Наставак ниског ниво партиципације грађана у процесу урбаног развоја
- Висок притисак централног нивоа управе кроз увођење нових формалних обавеза за ЈЛС
- Одливање квалитетних кадрова из система управе и забрана запошљавања

потребе

- Подизање капацитета у интегралном урбаном управљању
- Системски и релевантно аплицирање за међународне пројекте – веће укључивање међународних партнера
- Суштинска партиципација грађана и заинтересованих страна у процесу планирању изван формалних облика за квалитетно управљање урбаним развојем
- Већа употреба ИКТ и ГИС алата за управљање али и партиципацију грађана и заинтересованих страна (Паметно управљање)

ВИЗИЈА, ЦИЉЕВИ, ПОСЕБНИ ЦИЉЕВИ И МЕРЕ**5.6 ВИЗИЈА**

**НЕ САМО ГРАД РУДНИК, ВЕЋ ГРАД СА РУДНИКОМ.
СЕДАМ КИЛОМЕТРА ИСТОРИЈСКОГ РАЗВОЈА САВРЕМЕНОГ ГРАДА.
ЗЕЛЕНИ ГРАД КОЈИ ПОБОЉШАВА ЗДРАВЉЕ И ДОБРОБИТ ГРАЂАНА.
ЦЕНТАР ИНОВАЦИЈА И ОДРЖИВОГ ПРИСТУПА У РУДАРСТВУ.
МУЛТИКУЛТУРАЛНИ ГРАД, ГРАД МЛАДИХ И ДОСЕЉЕНИКА.**

Бор је град јединственог урбаног идентитета кога карактерише линеарна структура, која осим просторног има и културно-историјску димензију приказа развоја града и његове грађене структуре. Бор је и град зеленила кога одликује зелени прстен око града и у оквиру градског ткива. Зеленило је база развоја Бора као здравог града, усмереног ка побољшању здравља и добробити грађана. Као центар високог образовања, науке и технологије, Бор постаје иновативни центар рударства са фокусом на развој одрживости и стварања здраве животне средине у балансу са економским развојем. Захваљујући економским могућностима и високом квалитету живота у граду, Бор је мултикултурани и млад град, просперитетан и повољан за живот, у који су добродошли и нови житељи и посетиоци.

5.7 ТЕМАТСКИ ЦИЉЕВИ, ПОСЕБНИ ЦИЉЕВИ И МЕРЕ

Полазни оквир за формулисање циљева, посебних циљева и мера стратегије урбаног подручја (СУП) представља нова легислатива Европске комисије, која утврђује заједничке показатеље остварења и резултата за Европски фонд за регионална улагања (Улагања у радна места и раст и Interreg) и Европски кохезиони фонд¹¹ (ЕК, 2021). Циљеви нове Кохезионе политике ЕУ за период 2021-2027 су: 1) Конкурентнија Европа промовисањем иновативне и паметне економске трансформације и ИКТ регионалне интеграције; 2) Зеленија, отпорнија Европа са ниском емисијом угљеника, која прелази на економију са нултом нето емисијом угљеника промовишући прелазак на чисту и праведну енергију, зелених и плавих инвестиција, циркуларне економије, прилагођавање и ублажавање климатских промена, управљања ризиком и његове превенције, те одрживе урбане мобилности; 3) Повезанија Европа јачањем мобилности; 4) Инклузивнија Европа са истакнутом социјалном компонентом приземном ЕУ стуба социјалних права, и 5) Европа ближа грађанима подстицањем одрживог и интегралног развоја свих врста подручја и локалних иницијатива.

Национални оквир за СУП чине јавне политике, које се припремају и усвајају у процесу интеграције Србије у ЕУ. Наведене су хронолошки полазећи од најновијих, и то: Нацрт Закона о успостављању и функционисању система за управљање кохезионом политиком, 2023¹²; Програм управљања муљем у Србији од 2023. до 2032. године¹³ (Влада РС, 2023); Стратегија нискоугљеничног развоја Републике Србије за период од 2023. до 2030. године са пројекцијама до 2050. године¹⁴; Стратегија за младе у Републици Србији за период од 2022. до 2030. године¹⁵ ("Сл. гласник РС", бр. 9/2023); Стратегија деинституционализације и развоја услуга социјалне заштите у заједници за период 2022–2026. године¹⁶ ("Сл. гласник РС", бр. 12/2022); Програм заштите ваздуха у Републици Србији за период од 2022. до 2030. године са акционим планом¹⁷ ("Сл. гласник РС", бр. 140/2022); Програм развоја циркуларне економије у Републици Србији за период 2022–2024. године¹⁸ ("Сл. гласник РС", бр. 137/2022); Програм управљања отпадом у Републици Србији за период 2022–2031. године¹⁹ ("Сл. гласник РС", бр. 12/2022); Програм прилагођавања на измењене климатске услове са Акционим планом, Нацрт²⁰; Просторни План Републике Србије од 2021. до 2035. године, Нацрт²¹; Стратешки приоритети развоја културе Републике Србије од 2021–2025. године²² (Министарство културе и информисања РС, 2021); Интегрисани национални енергетски и климатски план Републике Србије за период 2021 до 2030 са визијом до 2050. године²³; Стратегија развоја информационог друштва и информационе безбедности у

¹¹ <https://eur-lex.europa.eu/legal-content/EN/TXT/PDF/?uri=OJ:L:2021:231:FULL&from=EN>

¹² <https://www.mei.gov.rs/srp/vesti/2811/detaljnije/w/0/nacrt-zakona-o-uspostavljanju-i-funkcionisanju-sistema-za-upravljanje-kohezioom-politikom-na-portalu-ekonsultacije/>

¹³ <https://www.ekologija.gov.rs/lat/saopstenja/vesti/prvi-put-usvojen-vazan-planski-dokument-%E2%80%93-program-upravljanja-muljem-u-republici-srbiji>
<https://www.srbija.gov.rs/vest/735156/usvojen-program-upravljanja-muljem-u-srbiji-od-2023-do-2032-godine.php>

¹⁴ <https://www.ekologija.gov.rs/saopstenja/vesti/vlada-republike-srbije-usvojila-strategiju-niskougljenicnog-razvoja-do-2030-godine>

¹⁵ <http://www.pravno-informacioni-sistem.rs/SlGlasnikPortal/eli/rep/sgrs/vlada/strategija/2023/9/1/reg>

¹⁶ <https://www.pravno-informacioni-sistem.rs/SlGlasnikPortal/eli/rep/sgrs/vlada/strategija/2022/12/1>

¹⁷ <https://www.pravno-informacioni-sistem.rs/SlGlasnikPortal/eli/rep/sgrs/vlada/drugiakt/2022/140/1>

¹⁸ <https://www.pravno-informacioni-sistem.rs/SlGlasnikPortal/eli/rep/sgrs/vlada/drugiakt/2022/137/1>

¹⁹ http://demo.paragraf.rs/demo/combined/Old/t/t2022_02/SG_012_2022_010.htm

²⁰ <https://www.ekologija.gov.rs/informacije-od-javnog-znacaja/javne-rasprave/javni-poziv-za-ucesce-javnosti-u-procesu-konsultacija-u-vezi-sa-izradom-programa-prilagodjavanja-na-izmenjene-klimatske-uslove-sa-akcionim-planom-0>

²¹ <https://www.mgsi.gov.rs/sites/default/files/PPRS%20Nacrt.pdf>

²² <https://www.kultura.gov.rs/extfile/sr/6132/Strate%C5%A1ki%20prioriteti%20razvoja%20kulture.pdf>

²³ <https://www.mre.gov.rs/dokumenta/strateska-dokumenta/integrisani-nacionalni-energetski-i-klimatski-plan-republike-srbije-za-period-2021-do-2030-sa-vizijom-do-2050-godine>

Републици Србији за период од 2021. до 2026. године²⁴ („Сл. гласник РС“, бр. 86/2021); Стратегија научног и технолошког развоја Републике Србије за период од 2021. до 2025. године „Моћ знања“²⁵ („Сл. гласник РС“, бр. 10/2021); Стратегија развоја стартап екосистема Републике Србије за период од 2021. до 2025. године²⁶ („Сл. гласник РС“, број 125/2021); Стратегија индустријске политике Републике Србије од 2021. до 2030. године²⁷ („Сл. гласник РС“, бр. 35/2020); Стратегија запошљавања у Републици Србији за период од 2021. до 2026. године²⁸ („Сл. гласник РС“, бр. 18/2021, 36/2021); Стратегији развоја образовања и васпитања у Србији до 2030. године²⁹ („Сл. гласник РС“, бр. 107/2021); Стратегија паметне специјализације у Републици Србији за период 2020-2027. године³⁰ („Сл. гласник РС“, бр. 21/2020); Стратегија одрживог урбаног развоја Републике Србије до 2030. године³¹ („Сл. гласник РС“, бр. 47/2019); Стратегија развоја вештачке интелигенције у Републици Србији за период 2020-2025. године³² („Сл. гласник РС“, бр. 96/2019); Стратегија јавног здравља у Републици Србији 2018-2026. године³³ („Сл. гласник РС“, бр. 61/2018.); Стратегија развоја туризма Републике Србије за период од 2016. до 2025. године³⁴ („Сл. гласник РС“, бр. 98/2016); Стратегија пољопривреде и руралног развоја Републике Србије за период 2014–2024. године³⁵ („Сл. гласник РС“, број 85/2014); Стратегија за подршку развоја малих и средњих предузећа, предузетништва и конкурентности за период од 2015. до 2020. године³⁶ („Сл. гласник РС“, број 35/15).

Усклађивањем циљева и мера из ЕУ и националних политика формулисан је оквир за одрживи и интегрални територијални развој урбаних подручја, који чине следећи циљеви:

- 1) Јачање урбаног идентитета и обнова урбаног подручја подстицањем одрживог и интегралног развоја;
- 2) Промовисање преласка на чисту и праведну енергију, зелених и плавих улагања, прилагођавања и ублажавања климатских промена, превенције и управљања ризицима, и одрживе урбане мобилности;
- 3) Промовисање иновативне и паметне економске трансформације, циркуларне и нискоугљеничне економије и ИКТ интеграција;
- 4) Унапређење друштвеног благостања, и
- 5) Унапређење управљања урбаним развојем.

"Локализовање" циљева, посебних циљева и мера је за сваку територију проверавано и прилагођавано локалном контексту. Одвијало се кроз радионице са локалним актерима – члановима радних група и савета стратегија, као и на јавним форумима са грађанима. Након циклуса провере на појединачним стратегијама, спроведена је следећа итерација где су сублимирани предлози и сагледане специфичности локалних територија, проблема, потреба, предлога пројеката, и где је извршена финална корекција посебних циљева и мера. У наредном тексту је дат приказ циљева, посебних циљева и мера за урбано подручје.

Табела 1: Тематски циљеви, посебни циљеви и мере

Објашњење коришћених скраћеница: Ц – ЦИЉ, ПЦ – посебни циљ, М – мера³⁷

Ц 1. Јачање урбаног идентитета и обнова урбаног подручја подстицањем одрживог и интегралног развоја
ПЦ 1.1 Унапређен и уједначен квалитет уређености и приступачности урбаног подручја
М 1.1.1 Развој, обнова и регенерација недовољно искоришћених објеката, зона и целина насеља, укључујући и ревитализацију браунфилд локација
М 1.1.2 Урбана регенерација делова насеља који су изложени девастационим процесима, укључујући и последње климатских промена (плављење, топлотна острва и др)
М 1.1.3 Уређење, очување и повезивање јавних простора (површина и објеката) у складу са концептом приступачности и повећањем приступачности објектима јавних сервиса и служби
М 1.1.4 Успостављање мера за унапређење управљања, одржавања и подизања културе становања у стамбеним заједницама (вишепородичним зградама) и повећање приступачности вишеспратним стамбеним објектима (рампе, лифтови)
М 1.1.5 Унапређење безбедности у урбаним подручјима

²⁴ <http://www.pravno-informacioni-sistem.rs/SlGlasnikPortal/eli/rep/sgrs/vlada/strategija/2021/86/1/reg>

²⁵ <http://www.pravno-informacioni-sistem.rs/SlGlasnikPortal/eli/rep/sgrs/vlada/strategija/2021/10/1/reg>

²⁶ http://demo.paragraf.rs/demo/combined/Old/t/t2021_12/SG_125_2021_011.htm

²⁷ <https://www.pravno-informacioni-sistem.rs/SlGlasnikPortal/eli/rep/sgrs/vlada/strategija/2020/35/1/reg>

²⁸ <http://www.pravno-informacioni-sistem.rs/SlGlasnikPortal/eli/rep/sgrs/vlada/ispravka/2021/36/1>

²⁹). <http://www.pravno-informacioni-sistem.rs/SlGlasnikPortal/eli/rep/sgrs/vlada/strategija/2021/63/1/reg>

³⁰ <http://www.pravno-informacioni-sistem.rs/SlGlasnikPortal/eli/rep/sgrs/vlada/strategija/2021/10/1/reg>

³¹ <https://www.pravno-informacioni-sistem.rs/SlGlasnikPortal/eli/rep/sgrs/vlada/strategija/2019/47/1/reg>

³² <https://www.pravno-informacioni-sistem.rs/SlGlasnikPortal/eli/rep/sgrs/vlada/strategija/2019/96/1/reg>

³³ <http://www.pravno-informacioni-sistem.rs/SlGlasnikPortal/eli/rep/sgrs/vlada/strategija/2018/61/1/reg>

³⁴ <https://www.pravno-informacioni-sistem.rs/SlGlasnikPortal/eli/rep/sgrs/vlada/strategija/2016/98/1>

³⁵ <https://www.pravno-informacioni-sistem.rs/SlGlasnikPortal/eli/rep/sgrs/vlada/strategija/2014/85/1>

³⁶ <http://www.pravno-informacioni-sistem.rs/SlGlasnikPortal/eli/rep/sgrs/vlada/strategija/2015/35/1/reg>

³⁷ У складу са ЕК Легислативом (2021) Заједнички показатељи остварења и заједнички показатељи резултата за ЕФРР („Улагање за радна места и раст” и Interreg) и Кохезиони фонд и националним стратегијама

М 1.1.6 Стварање полицентричног града - формирање нових тргова, урбаних цепова, јавних површина (паркова) и ревитализација постојећих простора
ПЦ 1.2 Подстицање заштите културног и градитељског наслеђа
М 1.2.1 Активна заштита културног наслеђа и препоруке за карактер и интензитет прихватљивих активности у планирању урбаног развоја.
М 1.2.2 Обнова и заштита објеката и целина градитељског и урбаног наслеђа које нису заштићена културна добра (традиционални типови, вернакуларна архитектура, индустријски објекти, архитектура и урбанизам пре и после II светског рата, итд)
М 1.2.3 Очување културног диверзитета предела
М 1.2.4 Очување архитектонског идентитета и специфичности града, односно диверзификантности
ПЦ 1.3 Подстицање развоја одрживог туризма
М 1.3.1 Диверзификација туристичке понуде заснована на идентитету урбаног подручја уз одрживо коришћење природних и културних добара, њихову ефикаснију и свеобухватнију заштиту, и ублажавање негативних утицаја туризма
М 1.3.2 Развој туристичке супра и инфраструктуре
ПЦ 1.4 Подстицање интегралног и одрживог приступа у санацији нелегалне изградње и њено спречавање
М 1.4.1 Спречавање неконтролисаног ширења грађевинског земљишта на рачун пољопривредног, шумског и водног земљишта
М 1.4.2 Санација и обнова постојећих подстандардних или неуређених стамбених насеља и целина кроз њихово инфраструктурно опремање, изградњу објеката јавне намене и унапређење квалитета јавних простора
М 1.4.3 Уклањање нелегалних објеката у зонама под режимима заштите (санитарна заштита изворишта воде за пиће, плавна подручја, водно земљиште, заштићена културна и природна добра, близина рудника...)
Ц 2. Промовисање преласка на чисту и праведну енергију, зелених и плавих улагања, прилагођавања и ублажавања климатских промена, превенције и управљања ризицима, и одрживе урбане мобилности
ПЦ 2.1 Унапређење енергетске ефикасности и смањење емисије гасова са ефектом стаклене баште
М 2.1.1 Успостављање одрживе енергетике (применом мера енергетске ефикасности, коришћењем обновљивих извора енергије и применом норми и иновативних материјала за заштиту животне средине и смањење штетних утицаја на климу)
ПЦ 2.2 Подстицање коришћења обновљивих извора енергије
М 2.2.1 Интеграција обновљивих извора енергије (електричне, соларне, топлотне, енергије ветра и др)
ПЦ 2.3 Развој паметних енергетских система, мрежа и складиштења
М 2.3.1 Увођење паметне енергетске мреже, напредних система за складиштење и дистрибуцију енергије, топлотне енергије (даљинско грејање), праћење енергетске ефикасности, развој паметних градова, енергетски ефикасна расвета, одржива производња биомасе и др.
ПЦ 2.4 Прилагођавање климатским променама и спречавања ризика од катастрофа, јачање резилентности на климатске промене, узимајући у обзир приступ заснован на екосистемима
М 2.4.1 Установљење нових или побољшани система за праћење ризика, приправност, упозоравање и одговор у случају природних катастрофа и хазарда
М 2.4.2 Унапређене мере заштите од природних катастрофа повезаних са климатским променама (осим поплава и шумских пожара)
М 2.4.3 Ефикаснија заштита од поплава спољним водама (реке и језера)
М 2.4.4 Новоизграђена или учвршћена и побољшана заштита од клизишта и одрона
М 2.4.5 Изграђена или побољшана зелена инфраструктура за прилагођавање климатским променама
М 2.4.6 Мере (технички системи) заштите од шумских пожара
ПЦ 2.5 Обезбеђење једнаког приступа санитацији и снабдевању водом и унапређење одрживог управљања водама
М 2.5.1 Нови или унапређени системи за побољшање квалитета воде за пиће која се испоручује потрошачима у јавним водоводним системима
М 2.5.2 Нови или побољшани јавни дистрибутивни водоводни системи
М 2.5.3 Нови или побољшани јавни канализациони системи за прикупљање отпадних вода
М 2.5.4 Нови или побољшани капацитети за пречишћавање отпадних вода и обраде канализационих муљева
М 2.5.5 Нови или побољшани системи за заштиту од плављења кишним водама, укључујући системе за коришћење кишнице
ПЦ 2.6 Унапређење управљања отпадом
М 2.6.1 Успостављање регионалног система управљања отпадом
М 2.6.2 Стварање планског основа за успостављање система управљања отпадом
М 2.6.3 Развој, прилагођавање и модернизација комуналне инфраструктуре за управљање отпадом
М 2.6.4 Повећање капацитета за управљање отпадом
М 2.6.5 Подстицање и увођење сепарације отпада
М 2.6.6 Увођење адекватног управљања опасним отпадом из домаћинства
М 2.6.7 Увођење адекватног управљања грађевинским отпадом
ПЦ 2.7. Јачање заштите и очувања природе, биодиверзитета и зелене инфраструктуре, и смањење свих облика загађења

М 2.7.1 Системска заштита зелене инфраструктуре (биље) и плаве инфраструктуре (вода)
М 2.7.2 Идентификација подручја у оквиру припреме за НАТУРА 2000 мреже обухваћена мерама заштите и обнове
М 2.7.3 Обновљено земљиште за зелене површине, стамбену подршку, економске или друге сврхе
М 2.7.4 Унапређење и проширење подручја обухваћених постављањем система за праћење квалитета ваздуха
М 2.7.5 Јасно дефинисање подручја обухваћених заштитом од великих хемијских удеса и ограничавање последица тих удеса по здравље људи и животну средину кроз контролу Севесо постројења/комплекса
ПЦ 2.8 Подстицање одрживе мултимодалне урбане мобилности
М 2.8.1 Подстицање коришћења алтернативних видова превоза - car share, електрични тротинети, бицикли и др. у циљу смањења заузетости јавних (паркинг) површина
М 2.8.2 Увођење еколошки прихватљивих возила у систем колективног јавног превоза
М 2.8.3 Обезбеђење инфраструктуре намењене пешацима (пешачке стазе) и бициклическом саобраћају
М 2.8.4 Увођење инфраструктуре за алтернативна горива
М 2.8.5 Установљење новог или модернизованог дигитализованог система праћења и управљања градским превозом
ПЦ 2.9 Развој паметне, сигурне, одрживе и мултимодалне саобраћајне мреже од међународног и националног значаја која је отпорна на климатске промене
М 2.9.1 Укључивање процене утицаја на становништво у техничку и планску документацију
М 2.9.2 Усклађивање докумената просторног и урбанистичког планирања на нивоу ЈЛС и ИТИ са развојем саобраћајне мреже међународног и националног значаја
ПЦ 2.10 Развој и јачање одрживе, паметне и мултимодалне националне, регионалне и локалне мобилности која је отпорна на климатске промене, укључујући бољи приступ саобраћајној мрежи од међународног и националног значаја и прекограничној мобилности
М 2.10.1 Унапређење путне мреже и друмског саобраћаја
М 2.10.2 Унапређење система управљања друмским саобраћајем
М 2.10.3 Унапређење железничке мреже и железничког саобраћаја
М 2.10.4 Нове и модернизоване мултимодалне везе
Ц 3. Промовисање иновативне и паметне економске трансформације, циркуларне и нискоугљеничне економије и ИКТ интеграција
ПЦ 3.1 Развој и јачање истраживачких и иновационих капацитета и примена напредних технологија
М 3.1.1 Подршка предузећима и стварање радних места, јачање иновационих капацитета и примени напредних технологија у микро, малим, средњим и великим предузећима
М 3.1.2 Подршка истраживачима и научноистраживачким организацијама које учествују у заједничким истраживачким пројектима и који имају примену у привреди и јавном сектору
М 3.1.3 Увећање броја и подршка предузећима која сарађују са научноистраживачким организацијама
М 3.1.4 Подстицање међурегионалних улагања за иновације
М 3.1.5 Подршка оснивању Регионалног технолошког инкубатора као мешовитог система НТП (научно технолошког парка) и оснивању Start-up центра
ПЦ 3.2 Коришћење предности дигитализације за грађане, предузећа, истраживачке институције и органе јавне управе
М 3.2.1 Унапређење дигиталних знања и вештина грађана (укључујући и старије грађане 65+), подизање капацитета запослених у јавном и приватном сектору за коришћење нових технологија и унапређење дигиталне инфраструктуре у образовним установама
М 3.2.2 Дигитализација услуга и пословања у јавном и приватном сектору
М 3.2.3 Подршка унапређењу дигиталних алата у циљу приступачности јавних услуга особама са посебним потребама
М 3.2.4 Унапређење информационе безбедности грађана, јавне управе и привреде
ПЦ 3.3 Јачање одрживог раста и конкурентности МСП-ова и отварање радних места
М 3.3.1 Унапређено пословање и развој МСП, унапређена пословна инфраструктура, јачање иновативности и стимулисање пословног удруживања и креирања ланаца вредности
М 3.3.2 Унапређење и јачање инфраструктуре за подршку предузетништву и подршка формирању градског савета за подршку МСП и предузетништву и предузетничког услужног центра
ПЦ 3.4. Развој компетенција за паметну специјализацију 4С, индустријску транзицију и предузетништво, у оквиру четвороструке спирале иновација (привреда, образовање, наука, јавни и цивилни сектор - институционални учесници)
М 3.4.1 Развијање капацитета установа и институција за развој МСП
М 3.4.2 Развијање компетенција МСП и институционалних учесника оријентисано ка иновативности и предузетништву
М 3.4.3 Учесће МСП и институционалних учесника у компетитивним позивима
М 3.4.4 Повезивање на платформу за промоцију услуга, технологија и производа у областима дигиталне, иновативне и креативне делатности
М 3.4.5 Повезивање установа и субјеката из области туризма на туристичку платформу
М 3.4.6 Институционално повезивање јавног и приватног сектора
ПЦ 3.5 Јачање дигиталне повезаности

М 3.5.1 Обезбеђење широкопојасног приступа високог капацитета преноса података
ПЦ 3.6 Подстицање и промовисање прелаза на циркуларну и ресурсно ефикасну економију
М 3.6.1 Едукација привредних субјеката и подстицање инвестиција у решења циркуларне економије као генераторе раста (нови капацитет за рециклирање отпада, улагања у постројења за сепаратно прикупљање отпада, отпад прерађен за поновну употребу)
М 3.6.2 Подстицање обезбеђивања субвенција за потребе реализације пројеката циркуларне економије
ПЦ 3.7 Подстицање и промовисање прелаза на економију са нултом нето стопом емисије угљеника
М 3.7.1 Подстицање инвестиција у решења нискоугљеничне економије као генераторе раста, ефикасније употребе материјалних ресурса и енергетске ефикасности
Ц 4. Унапређење друштвеног благостања
ПЦ 4.1 Унапређење делотворности и инклузивности тржишта рада и приступа квалитетном запошљавању и достојанственом раду и подстицање социјалног предузетништва
М 4.1.1 Развој нових или модернизовање постојећих услуга запошљавања и подстицања социјалног предузетништва
М 4.1.2 Стварање могућности и повољнијих услова за запошљавање теже запошљивих група (радници са више од 50 година, радници са нижим степеном образовања, жене и др.)
ПЦ 4.2. Развој социјалне инфраструктуре и услуга и подстицање социјалне инклузије и социјалних иновација
М 4.2.1 Развој нових или модернизовање постојећих објеката за привремени прихват и интервентно збрињавање (бескућници, деца у просјачењу, жртве насиља, мигранти и др.)
ПЦ 4.3 Промовисање социјално-економске инклузије маргинализованих заједница, домаћинстава са ниским приходима и друштвених група у неповољном положају, укључујући особе са посебним потребама, путем интегрисаног деловања које обухвата становање и социјалне услуге
М 4.3.1 Повећање обима, квалитета и разноврсности стамбених решења за кориснике стамбене подршке кроз изградњу и друге начине прибављања нових стамбених јединица у јавној својини намењених за издавање у повољан закуп, као и развојем алтернативних стамбених решења
М 4.3.2 Активирање недовољно искоришћених објеката свих намена за приуштиво становање
ПЦ 4.4 Побољшање једнаког приступа инклузивним и квалитетним услугама образовања
М 4.4.1 Развој нових или модернизовање постојећих услуга бриге о деци предшколског, основног и средњошколског образовања, оспособљавања и образовања у току читавог живота (континуирана едукација)
М 4.4.2 Креирање механизма и стварање услова за решавање проблема социјално угроженог становништва
ПЦ 4.5 Обезбеђивање једнаког приступа здравственој заштити и подстицање отпорности здравственог система
М 4.5.1 Развој нових или модернизовање постојећих услуга здравствене и социјалне заштите
М 4.5.2 Ширење мрежа здравствених услуга и боља доступност ради јачања превентивне здравствене заштите
СЦ 4.6 Обезбеђивање једнаког приступа услугама, програмима и објектима културе
М 4.6.1 Побољшан приступ и ширење мреже социјалних услуга и социјалних иновација у заједници
М 4.6.2 Јачање капацитета за бригу о старима у руралним срединама
ПЦ 4.7 Обезбеђивање једнаког приступа услугама, програмима и објектима спорта и рекреације
М 4.7.1 Успостављање континуиране сарадње установа културе и размене културних садржаја на урбаном подручју
ПЦ 4.8 Обезбеђивање једнаког приступа услугама, садржајима и објектима спорта и рекреације
М 4.8.1 Унапређење квалитета живота кроз бављење спортом као елементом од суштинског значаја за развој личности и здравог начина живота
М 4.8.2 Изградња спортских терена у урбаним и руралним насељима
М 4.9 Осмишљавање и организовање понуде програма и садржаја за квалитетно коришћење слободног времена младих
М 4.9.2 Развој модела „Клуб за младе“
М 4.9.3 Подстицање младих за волонтирање у различитим областима
Ц 5. Унапређење управљања урбаним/територијалним развојем
ПЦ 5.1 Подстицање управљања развојем на више нивоа - локални, национални, међунационални, ЕУ и др.
М 5.1.1 Успостављање тела за праћење реализације стратегије урбаног развоја
М 5.1.2 Подизање капацитета за управљање развојем (развојна агенција, КЛЕР, урбанистичко предузеће и/или одељење за урбанизам)
М 5.1.3 Јачање јавног дијалога, ефективнија примена мрежа, партнерстава, програма и пројеката управљања урбаним развојем на више нивоа ради унапређења квалитета рада и увођења иновација
М 5.1.4 Успостављање стандарда на локалном нивоу
ПЦ 5.2 Подстицање приступа са више актера - привреда, образовање, наука, јавни и цивилни сектор
М 5.2.1 Примена оквира четвороструке и петоструке спирале иновација у оквиру економије знања (Quadruple and quintuple Helix Model of innovation)
ПЦ 5.3 Подстицање партиципативног приступа и иницијатива вођених заједницом уз укључивање

локалних актера
М 5.3.1 Подизање свести грађана и стејкхолдера о њиховом праву укључивања у процес доношења одлука о урбаном развоју кроз информисање, консултације и активно учешће
М 5.3.2 Усмеравање учешћа ка јачању друштвене одговорности и уравниотеживању јавних и приватних интереса у процесима доношења одлука
М 5.3.3 Унапређење процедура учешћа грађана и укључивања стејкхолдера у процесима доношења одлука у складу са Указом о проглашењу Закона о потврђивању Додатног протокола Европској повељи о локалној самоуправи о праву да се учествује у пословима локалних власти и стандардима отворене управе
М 5.3.4 Успостављање система перманентног образовања о потреби учешћа у процесу одлучивања
М 5.3.5 Успостављање система перманентног јавног информисања о потребама учешћа јавности у поступцима доношења одлука
М 5.3.6 Јачање капацитета код ималаца јавних овлашћења о потреби учешћа у поступцима доношења јавних политика, одлука, планова
М 5.3.7 Квалитетнија партиципација и колаборација грађана у обликовању простора
ПЦ 5.4 Подстицање мешања (<i>blending</i>) финансирања урбаног развоја из различитих видова финансирања (домаћих и међународних)
М 5.4.1 Подршка коришћењу различитих извора финансирања приоритетних подручја интервенције стратегије урбаног подручја
М 5.4.2 Примена инструмената Кохезионе политике ЕУ и др. - интегралних територијалних инвестиција (ITI – Integrated Territorial Investment), одрживог урбаног развоја (SUD – Sustainable Urban Development), локалног развоја којим управља ЈЛС (CLLD – Community Led Local Development)
М 5.4.3 Институционализација-комплементарно и заједничко аплицирање на нивоу урбаног подручја
ПЦ 5.5 Јачање транспарентности одлучивања на нивоу урбаног подручја
М 5.5.1 Развој регионалног информационалних система (ГИС) за потребе управљања развојем територије (мониторинг и евалуација спровођења стратегије урбаног подручја)
М 5.5.2 Успостављање регистара (регистри/евиденција јавне својине и јавних добара, браунфилд локација, недовољно искоришћених локација и објеката, мапирање нелегалне изградње, мониторинг саобраћаја, водопривредне инфраструктуре, управљања ризицима и др.) и њихово редовно ажурирање
М 5.5.3 Успостављање јавно доступних одређених регистара

6 ПРИОРИТЕТНА ПОДРУЧЈА ИНТЕРВЕНЦИЈЕ

6.1 СТРАТЕШКИ ПРИСТУП И ПРОСТОРНА ДИМЕНЗИЈА

Централне зоне градова и урбана подручја с различитим степеном урбанизације, у мрежи сеоских насеља и подручја екстензивне пољопривредне производње и природних предела, захтевају појачане капацитете за спровођење политика развоја. Свеобухватни контекст, који је оквир за овај услов, може се рашчланити на неколико кључних аспеката. Прво, различити локални контексти и услови изразито отежавају формулисање јединственог приступа за креирање политика у овим урбаним подручјима. Ова подручја поседују јединствени територијални капитал, па то захтева различите стратегије за конципирање потенцијалних праваца одрживог и интегралног урбаног и територијалног развоја.

Друго, ова подручја су претежно под утицајем националних, па чак и наднационалних политика које су првенствено секторски организоване. И разумевање њихове социо-економске и просторне динамике и прилагођене политике често су ограничени на њихове главне предности или само секторска питања: субвенције за иницијативе индустријског реструктурисања, подстицање инвестиција, очување природних ресурса и културног наслеђа и др. Дугорочно, овакав приступ може неговати постојеће стање и ометати флексибилност у спровођењу иновативних политика.

На крају, покрет који се залаже за већу осетљивост према овом разноликом спектру урбаних подручја појавио се у последњих неколико деценија и подстакло је истраживања усмерена на регионе који заостају у развоју и процесе просторне маргинализације. Резултат је неколико покушаја да се формулишу препоруке за алтернативне политике. Ова промена је довела до појачаног нагласка на просторној комплексности и примени приступа прилагођеног усмеравању националних и међународних (нпр. ЕУ) ресурса ка различитим карактеристикама сваког места.

Као одговор на критике занемаривања просторног аспекта унутар територијалних политика појавила се нова оријентација. Приступ заснован на месту (енг. *place-based approach*) подржава развој специфичних локација, прилагођавајући интервенције и инвестиције јединственим просторним контекстима с намером да се ослободи њихов недовољно искоришћени потенцијал. Овај приступ је убрзао значајну транзицију ка стратешки оријентисаном ставу, с додатним нагласком на партиципативним процесима и екстензивном ангажовању различитих актера. Приступ је заснован на јасном разумевању различитих контекста, њихових рањивости или њиховим јединственим сложеностима, и подразумева свеобухватнију стратешку оријентацију у обликовању политика развоја. У том смислу, важне су две димензије: значај географског контекста и кључна улога актера у креирању просторних иницијатива.

Прво, планирање урбаних подручја захтева темељно разумевање локалних карактеристика и прилагођавање стратегија локалним ресурсима и капацитетима. Ово подразумева сагледавање одговарајуће територије, са одговарајућим просторним обухватом, за стварање критичне масе и делотворну мобилизацију ресурса на кохерентан начин.

Друго, знање актера је кључно у обликовању структуре и спровођењу територијалних политика. С обзиром на то да ниједан ниво управљања не поседује сва неопходна знања за делотворно деловање,

међудејство између различитих административних субјеката и актера постаје најважније. Знање се размењује у бројним дијалогским просторима локалних заједница, и то знање, укоревљено у свакодневним активностима, представља непроцењив ресурс.

Ове димензије проналазе свој пут за делотворно изражавање кроз стратешки приступ, који служи као оперативни оквир за боље коришћење потенцијала урбаних подручја усвајањем начина размишљања „оријентисаног на изазове“. Овај приступ укључује формулисање трансформативних процеса у оквиру јавног деловања, заједно с дефинисањем релевантних социо-просторних циљева који се могу постићи у ограниченом временском оквиру, а све засновано на друштвеном договору и активностима које обједињују настојања и ресурсе заинтересованих страна.

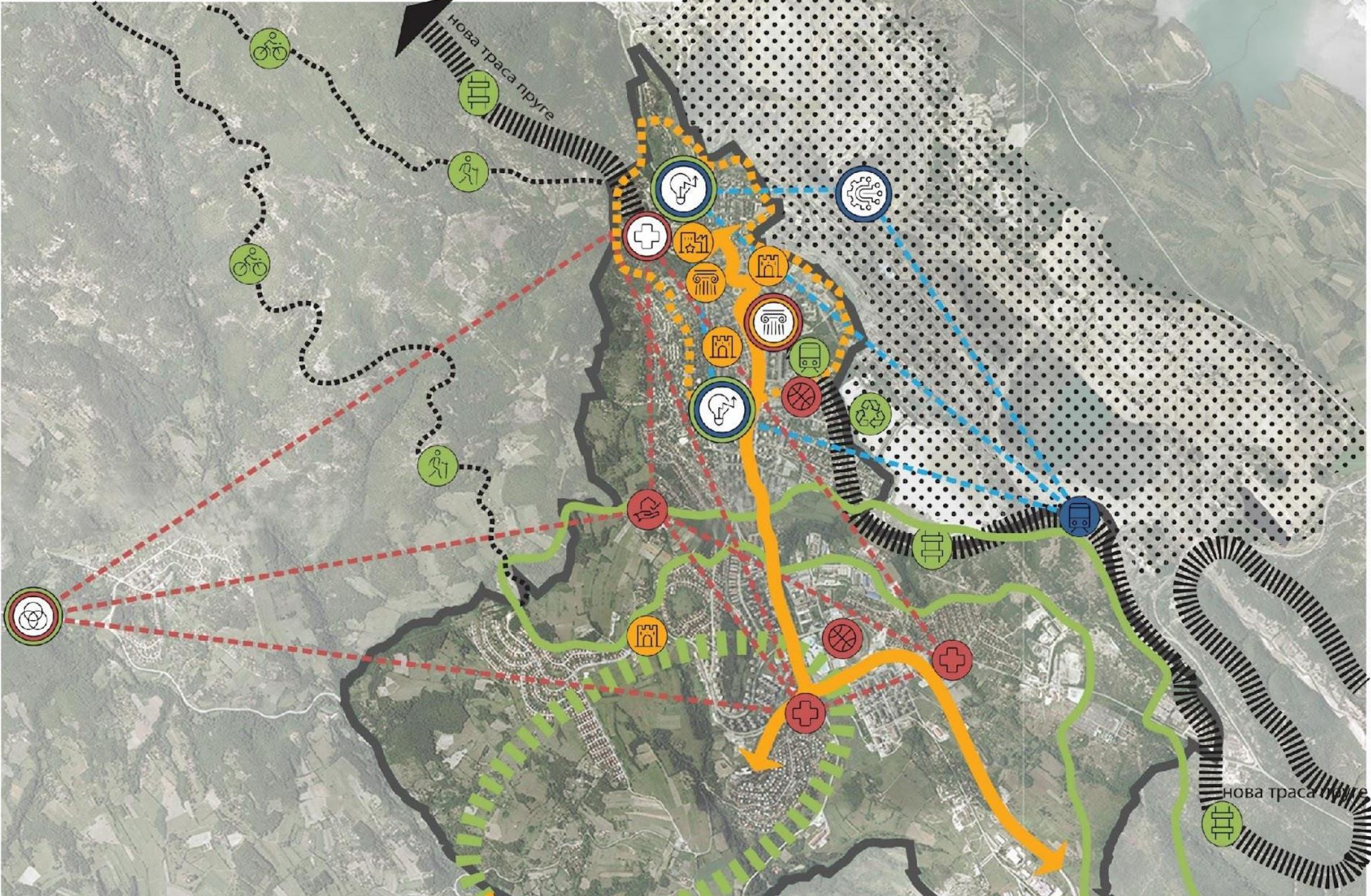
Овај приступ мора бити сам по себи прагматичан. Стратегија не може решити сва развојна питања одједном, и иако је од кључне важности да се стратешки решавају одабрани проблеми, она такође треба да тежи стварању делотворног окружења за учење и полигона за дотеривање и процену визије и циљева. Прихватање стратегије подразумева надгледање процеса доношења одлука и оперативног процеса, у коме опипљиве акције и пројекти проистичу из заједничке просторне визије урбаног подручја. Овај процес настаје кроз интеракцију и различитих актера.

Са ослоном на наведени приступ, у наставку су дати графички прикази:

- приоритетних подручја интервенције (генератори развоја, подручја интервенције, развојне руте и чворишта, зоне заштите и развоја, развојни пунктови и мреже) и
- стратешких пројеката (према тематским циљевима), до којих се дошло кроз партиципативни процес израде територијалне стратегије.

6.2 ПРИОРИТЕТНА ПОДРУЧЈА ИНТЕРВЕНЦИЈЕ – ГРАФИЧКИ ПРИКАЗ

СТРАТЕГИЈА РАЗВОЈА УРБАНОГ ПОДРУЧЈА ГРАДА БОРА ПРИОРИТЕТНА ПОДРУЧЈА ИНТЕРВЕНЦИЈЕ



6.3 СПИСАК СТРАТЕШКИХ ПРОЈЕКТА

6.3.1 Идентитет урбаног подручја

1. Реконструкција и повезивање парковских површина
2. Развој насеља „Топовске шупе“
3. Пренамена „Капије града“
4. Бор као музеј индустријске архитектуре
5. Мапирање и валоризација архитектонских целина културно историјског наслеђа (од старе француске градње закључно са функционализмом 90тих година)
6. Оживљавање и увођење централних функција и мреже тргова по километрима - организација кооперативног (партиципативног) архитектонско урбанистичког конкурса
7. Укључивање у ERIN мрежу европског индустријског културног наслеђа

6.3.2 Зелена и енергетска транзиција и урбана мобилност

1. Формирање унутрашњег зеленог прстена - урбане шуме
2. Изградња соларне електране за припрему потрошне топле воде у производњу енергије и соларних панела на јавним објектима, на објектима МСП и приватним објектима и на локацијама где је извршена ремедијација земљишта
3. Унапређење енергетске ефикасности уз поштовање свих аспеката индустријског наслеђа
4. Успостављање система рентирања бицикала и тротинета на сваком километру
5. Траса Црновршке пруге као пешачко - бициклическа стаза
6. Нова саобраћајна студија и План одрживе урбане мобилности (ПОУМ)
7. Унапређење система управљања јавном расветом (SCADA)
8. Изградње канализационе и атмосферске инфраструктуре са постројењима за пречишћавање отпадних вода
9. Успостављање система за управљање ризицима кроз мониторинг загађења подземних вода, ваздуха, земљишта и утицаја на животну средину већих индустријских постројења у урбаном подручју
10. Рекултивација и ремедијација рудничких простора

6.3.3 Иновативна и паметна економија

1. Формирање Регионалног технолошког инкубатора као мешовитог система НТП (научнотехнолошки парк)
2. Субвенционисање пројеката који поспешују развој циркуларне и нискоугљеничне економије укључујући обнову рециклажних технологија које су раније постојале
3. Оснивање старт ап центра за младе и предузетнике
4. Унапређење инфраструктуре за подршку предузетништву (бизнис инкубатор центар, предузетнички услужни центар и др.)
5. Профилисање и активирање зона паметне специјализације:
 - производни процеси (металски комплекс, Регионални технолошки инкубатор, Технички факултет у Бору, Институт за рударство и металургију Бор)
 - храна за будућност (продајни центар производа регистрованих пољопривредних произвођача - дистрибутивни центар, тржница)

6.3.4 Друштвено благостање

1. Изградња нове болнице
2. Формирање Центра за развој услуга социјалне заштите
3. Санација вишепородичних зграда са равним крововима
4. Обезбеђивање стамбеног фонда за ургентно збрињавање угрожених лица
5. Повећање мреже предшколских установа
6. Измештање Техничког факултет у Бору на нову локацију
7. Подршка запошљавању теже запошљивих категорија и омогућавањем финансијских олакшица и повезивањем са потенцијалним послодавцима
8. Пренамена и адаптација постојећих објеката са могућношћу прибављања у јавну својину
9. Обезбеђивање локација и финансијских средстава за изградњу објеката и запошљавање кадрова за сигурну кућу и прихватилиште
10. Обезбеђивање локације и финансијских средстава за отварање амбуланти ради боље доступности
11. Обезбеђивање средстава ради набавке опреме и запошљавања лекара различитих специјалности ради јачања превентивне здравствене заштите

6.3.5 Управљање урбаним и територијалним развојем

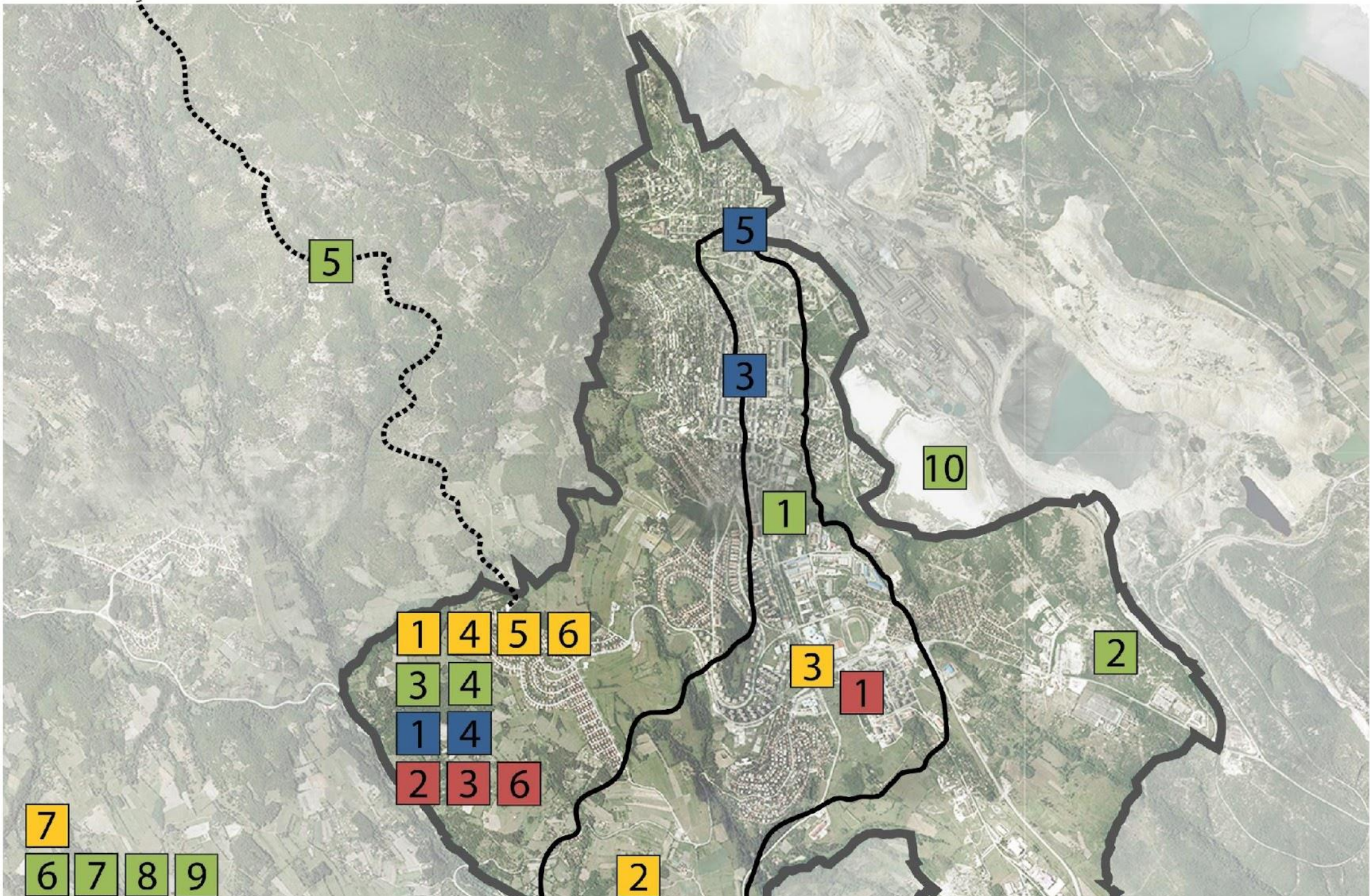
1. Унапређење капацитета за управљање интегралним територијалним инвестицијама, укључујући формирање јединице за координацију пројеката
2. Креирање интегралних пројеката и обука о примени различитих извора финансирања
3. Обука за подстицање примене приступа са више актера – привреда, образовање, наука, јавни и цивилни сектор (Quadruple and Quintuple Helix Model of innovation)
4. Визуелна презентација планских докумената развоја града Бора, пројеката и наслеђа, и израда холограмске пројекције срушеног борског димњака
5. Успостављање механизма за активно укључење грађана у процес урбаног развоја и развијање платформе/мапа потенцијалних јавних простора/тргова са могућношћу директне партиципације грађана у припреми/одабиру урбанистичко-архитектонских решења, као и припрема и емитовање телевизијског спота на националним телевизијама и израда брошуре о значају учешћа грађана у

процесима доношења јавних одлука, политика, планова

6. ГИС платформа - мапирање објеката за најам, куповину, инвестирање, као и доступног, неизграђеног земљишта и недовољно искоришћених објеката и локација и градитељског и културног наслеђа, зелене инфраструктуре

6.4 СТРАТЕШКИ ПРОЈЕКТИ – ГРАФИЧКИ ПРИКАЗ

СТРАТЕШКИ ПРОЈЕКТИ



7 ИЗВОРИ ФИНАНСИРАЊА

Урбани и територијални развој захтева значајне финансијске ресурсе за реализацију пројеката. Тренутно расположиви финансијски извори у ЈЛС у Републици Србији (РС) су довољни само за покривање мањих пројеката. Ситуација по питању могућности развијања дугорочних инвестиционих пројеката (Стратегија одрживог урбаног развоја Републике Србије до 2030. године) се полако мења, о чему сведоче подаци у наредном тексту.

На основу закључених билатералних и мултилатералних међународних оквирних споразума о развојној сарадњи и споразума о спровођењу различитих инструмената и програма који се финансирају из средстава међународне развојне помоћи, ЈЛС у РС су на располагању средства из различитих националних и међународних фондова којима се финансира спровођење стратешких реформи у процесу приступања ЕУ и њихов друштвено-економски развој.

Домаћи извори финансирања су: фондови, агенције, пословне банке, пројекти, програми различитих министарстава, буџети ЈЛС, сопствена средства носилаца активности (компаније), средства заинтересованих домаћих инвеститора, и кредити инвестиционих и комерцијалних банака на подручју РС.

Посебно се указује на могућности коришћења средстава из следећих извора:

- Програми и подстицајна средства министарстава РС (Министарство финансија³⁸; [Министарство привреде](#)³⁹; [Министарство пољопривреде, шумарства и водопривреде](#)⁴⁰; [Министарство заштите животне средине](#)⁴¹; [Министарство грађевинарства, саобраћаја и инфраструктуре](#)⁴²; [Министарство рударства и енергетике](#)⁴³; [Министарство унутрашње и спољне трговине](#)⁴⁴; [Министарство правде](#)⁴⁵; [Министарство државне управе и локалне самоуправе](#)⁴⁶; [Министарство за људска и мањинска права и друштвени дијалог](#)⁴⁷; [Министарство за европске интеграције](#)⁴⁸; [Министарство просвете](#)⁴⁹; [Министарство здравља](#)⁵⁰; [Министарство за рад, запошљавање, борачка и социјална питања](#)⁵¹; [Министарство за бригу о породици и демографију](#)⁵²; [Министарство спорта](#)⁵³; [Министарство културе](#)⁵⁴; [Министарство за бригу о селу](#)⁵⁵; [Министарство науке, технолошког развоја и иновација](#)⁵⁶; [Министарство туризма и омладине](#)⁵⁷; [Министарство информисања и телекомуникација](#)⁵⁸; [Министарство за јавна улагања](#)⁵⁹; [Кабинет министра без портфеља задуженог за унапређење развоја недовољно развијених општина](#)⁶⁰; [Кабинет министра без портфеља задуженог за координацију активности и мера у области односа Републике Србије са дијаспором](#)⁶¹; [Кабинет министра без портфеља задуженог за равномерни регионални развој](#)⁶²), њихових органа и агенција (Управа царина; Управа за слободне зоне; Републичка дирекција за воде; Управа за шуме; Управа за аграрна плаћања; Управа за пољопривредно земљиште; Национална академија за јавну управу; Развојна агенција Србије⁶³; Агенција за управљање лукама⁶⁴) и фондова (Фонд за развој Републике Србије⁶⁵; Фонд за иновациону делатност⁶⁶; Фонд за науку Републике Србије⁶⁷;

³⁸ <https://www.mfin.gov.rs/>

³⁹ <https://privreda.gov.rs/>

⁴⁰ <http://www.minpolj.gov.rs/>

⁴¹ <https://www.ekologija.gov.rs/>

⁴² <https://www.mgsi.gov.rs/cir/projekti>

⁴³ <https://www.mre.gov.rs/>

⁴⁴ <https://must.gov.rs/>

⁴⁵ <https://www.mpravde.gov.rs/>

⁴⁶ <https://mduls.gov.rs/category/projekti-i-programi/>

⁴⁷ <https://www.minljmpdd.gov.rs/>

⁴⁸ <https://www.mei.gov.rs/>

⁴⁹ <https://prosveta.gov.rs/>

⁵⁰ <https://www.zdravlje.gov.rs/>

⁵¹ <https://www.minrzs.gov.rs/sr>

⁵² <https://minbpd.gov.rs/>

⁵³ <https://www.mos.gov.rs/>

⁵⁴ <https://www.kultura.gov.rs/>

⁵⁵ <https://www.mbs.gov.rs/>

⁵⁶ <https://nitra.gov.rs/>

⁵⁷ <https://www.mto.gov.rs/>

⁵⁸ <https://mit.gov.rs/>

⁵⁹ <https://www.obnova.gov.rs/>

⁶⁰ <https://rnro.gov.rs/javni-konkursi/>

⁶¹ <https://www.mbpdijaspora.gov.rs/>

⁶² <https://rrz.gov.rs/extfile/sr/472/%D0%88avni%20poziv.pdf>

⁶³ <https://ras.gov.rs/>

⁶⁴ <https://www.aul.gov.rs/>

⁶⁵ <https://fondzarazvoj.gov.rs/cir>

⁶⁶ <http://www.inovacionifond.rs/cir/>

⁶⁷ <https://fondzanauku.gov.rs/>

И
ЗВ
О
Р
И

[унапређење развоја недовољно развијених општина](#); [Кабинет министра без портфеља задуженог за координацију активности и мера у области односа Републике Србије са дијаспором](#); [Кабинет министра без портфеља задуженог за равномерни регионални развој](#) Управа царина; Управа за слободне зоне; Републичка дирекција за воде; Управа за шуме; Управа за аграрна плаћања; Управа за пољопривредно земљиште; Национална академија за јавну управу; Развојна агенција Србије; Агенција за управљање лукама) и фондова (Фонд за развој републике Србије; Фонд за иновациону делатност; Фонд за науку Републике Србије

БАНКЕ

Erste Bank A.D.; UniCredit banka; Banca Intesa; NLB Komercijalna banka; Банка Поштанска штедионица; ProCredit banka

М
Е
Ђ
У
Н
А
Р
О
Д
Н
И
И
ЗВ
О
Р
И**ФОНДОВИ ЕВРОПСКЕ УНИЈЕ**

ИПА–Инструмент за претприступну помоћ	Програми ЕУ	Кохезиона политика и остали фондови ЕУ
ИПА 2021-2027	Дигитална Европа	Нова кохезиона политика 2021-2027
ИПА 2014-2020	ХОРИЗОНТ Европа	MADAD
ИПА 2007-2013)	Програм за конкурентност МСП – COSME	Фонд солидарности ЕУ
Програми европске територијалне сарадње у Републици Србији 2021-2027	Програм за запошљавање и социјалне иновације	Регионални стамбени програм Зелена агенда за Западни Балкан
Инвестициони оквир за Западни Балкан	ЕРАЗМУС	
ИПАРД III	Креативна Европа	
Вишекорисничка ИПА	Европа за грађане и грађанке	
	Европски здравствени програм III	
	ФИСКАЛИС 2020	
	ЦАРИНА 2020	
	Механизам цивилне заштите ЕУ	
	Инструмент за повезивање Европе	
	Права, једнакост и грађанство	
	Европски инструмент за демократију и људска права	

МЕЂУНАРОДНИ ФИНАНСИЈСКИ ИНСТРУМЕНТИ-БАНКЕ

Банка за развој Савета Европе - СЕВ, Европска инвестициона банка - ЕИВ, Европска банка за обнову и развој - ЕБРД, Светска банка - WB, Немачка развојна банка – KfW

БИЛАТЕРАЛНА И МУЛТИЛАТЕРАЛНА САРАДЊА, ДОНАТОРСКИ ПРОГРАМИ

Тим Уједињених нација у Србији, Немачка агенција за техничку сарадњу - GIZ, Француска развојна агенција, Јапан, Данска, Норвешка, Холандија, Шведска, Кина, Аустрија, Француска, Грчка, Индија, Кореја, Пољска, Сингапур, Словенија, Турска, Немачка, Сједињене Америчке Државе, Словачка, Уједињено Краљевство, Швајцарска

Области активности за успостављање и деловање механизма високог потенцијала за финансирање урбаног развоја на локалном нивоу управљања су:

- повећање расположивих финансија – подршком да прикупе средства за улагање у урбани развој билатералном сарадњом, привлачењем ЕУ и других донаторских фондова (*raising*);
- управљање – стварање услова који омогућавају приватне инвестиције у одрживи урбани развој – обликовањем тржишта, нпр. кроз пореске механизме, друге механизме за одређивање цена и/или подршку одрживим алтернативама (*steering*);
- мешање/комбиновање финансијских извора – привлачење приватног финансијског капитала користећи средства стимулација и подстицаја из јавних финансија за промену односа ризика – повраћаја улагања капитала, ЈПП и тзв. „инвестиционо возило” могу играти важну улогу у утврђивању доказа или услова за комерцијални повраћај (*blending*).

За област повећања средстава (*raising*) локални ниво управе може на више начина да подржи спровођење читаве скале финансијских инструмената високих потенцијала намењених за урбани развој и да употреби следеће:

- *Процена вредности непокретности* представља средство за финансирање великих развојних пројеката који подижу вредност непокретности. Ово повећање вредности може да се користи као извор прихода;
- *Цене, регулација и стандарди* – од посебног су значаја за секторе које карактеришу мање величине потребних инвестиционих средстава и где су избори потрошача кључни инвестициони покретачи, као што су дистрибуирана производња из обновљивих извора енергије, електро мобилност и зелена градња;
- *Међународно инвестиционо возило* – међународни финансијски инструменти такође имају значајан потенцијал за кретања у области одрживог урбаног развоја (*raising*), и имају потенцијал за мешање различитих извора у случају да домаћи извори имају ограничен капацитет;
- *Јавно-приватно партнерство* – посебно су важна јер ефективност ЈПП у великој мери зависи од одговарајуће идентификације ефеката, структурисаности и зрелости пројеката, уговорних аранжмана и управљачких капацитета.

Примери из досадашње праксе комбиновања извора финансирања дати су у следећој табели.

Табела 3: Примери из праксе комбиновања извора финансирања

Приоритетна подручја интервенције (Стратегија одрживог урбаног развоја РС до 2030)	Извори финансирања који се користе	
	Национални извори финансирања	Међународни извори финансирања
Привредне и комерцијалне зоне и браунфилд локације	Министарство привреде ИПА – конкурентност + Влада РС ЈПП Банке Дијаспора	Европска инвестициона банка Европска банка за обнову и развој KfW банка UN SDGs Швајцарска, Јапан ГИЗ ЕУ ПРО
Неконтролисано стихијско ширење урбаних насеља и деградација руралних подручја	МГСИ МДУЛСУ Министарство за јавна улагања	Европска инвестициона банка UN SDGs
Угрожене урбане структуре, урбане матрице и централне урбане зоне	Министарство културе МГСИ ЈПП	Креативна Европа Европска инвестициона банка Светска банка WB Green fund KfW UN SDGs ГИЗ/АМБЕРО ЕУ ПРО
Делови урбаних насеља са проблемом унапређења друштвеног стандарда или решавањем социјалних проблема	РС Програм станова за снаге безбедности Министарство за јавна улагања	ИПА Европска банка за обнову и развој Банка Савета Европе СЕВ Регионални стамбени програм UN SDGs SWISS PRO UNOPS
Насеља и делови насеља изложени проблемима заштите животне средине и климатским променама	Министарство рударства и енергетике Министарство за јавна улагања	ИПА Европска банка за обнову и развој ГИЗ + KfW UN SDGs билатерна сарадња
Целине са НКД и градитељским наслеђем, важним реперима културно-историјског развоја урбаних насеља, групације урбаних насеља	Министарство културе Министарство туризма	World heritage foundation Креативна Европа ИПА прекогранична сарадња Транснационална сарадња INTERREG ADRION DANUBE UN SDGs ЕУ ПРО

8 МОНИТОРИНГ И ЕВАЛУАЦИЈА

Циљ овог поглавља јесте да пружи општи оквир показатеља за праћење (мониторинг) и процену (евалуацију) напретка спровођења територијалних стратегија ЕУ ПРО Плус програма. Праћење и процена су важни елементи у процесу имплементације територијалних стратегија и испуњавају низ важних функција:

- Ефикасност и делотворност стратегија: праћење генерише податке и знање за праћење напретка и даје основу за ревизије, и помаже у процени резултата мера садржаних у стратегијама.
- Транспарентност и одговорност: праћење показује да активности и резултати прате договорене циљеве и чини податке транспарентним свим актерима, укључујући локалне заједнице.
- Видљивост и капацитет: показивање постигнутог јача локалну мобилизацију и власништво; ангажовање на праћењу од стране локалних актера утиче на развој капацитета и учење.

Успешно праћење зависи од квалитета и прикладности коришћених показатеља. Приликом одабира показатеља треба имати на уму неке основне принципе. У идеалном случају, показатељи би требало да буду:

- релевантни - блиско повезани с циљевима стратегија;
- прихваћени - од стране запослених и релевантних актера;
- веродостојни - за оне који нису стручњаци, недвосмислени и лаки за тумачење;
- лаки - праћење је могуће уз мале трошкове и уз прихватљиво административно оптерећење; и
- неоториви – у односу на манипулацију.

Доле наведени списак показатеља је конципиран у складу с пет тематских циљева дефинисаних у територијалним стратегијама ЕУ ПРО Плус (табела 4.). Његова сврха је да делује као „мени“ за ”власнике” стратегије да изабере одговарајуће показатеље у зависности од њиховог избора циљева. Иако показатељи покривају широк спектар циљева, они не могу обухватити све локално специфичне контексте. Дакле, свако урбано подручје може да изабере додатне показатеље специфичне за стратегију који ће бити укључени у локалну стратегију.

Предложени показатељи засновани су на низу различитих међународних и домаћих извора. Колико је то могуће, показатељи се цпе из постојећих националних извора, као што су Стратегија одрживог урбаног развоја Републике Србије до 2030. године (СОУРР), Стратегија паметне специјализације Републике Србије 2020. до 2027. (СПСР) и Стратегија нискоугљеничног развоја (СНУР). Међутим, највећи део показатеља узет је са списка такзованих заједничких показатеља учинка (енг. *RCO*) и резултата (енг. *RCR*) дефинисаних у контексту Кохезионе политике ЕУ 2021-27. Они су допуњени циљевима одрживог развоја УН (ЦОР).

Табела 4: Списак показатеља (индикатора) за праћење и процену напретка спровођења територијалних стратегија

Циљеви	Индикатори	Јединица мере	Извори	
Тематски циљ 1				
ПЦ1.1 Унапређен и уједначен квалитет уређености и приступачности урбаног подручја	- Стратегије интегралног територијалног развоја за које је примљена подршка	Број стратегија	О 75 О 76 УРРР	РС РС СО
	- Интегрални пројекти територијалног развоја за које је примљена подршка	Број уговорених пројеката	О 114	РС РС
	- Новостворени или обновљени отворени јавни простори у урбаним подручјима	м ²	Р 52	СО УРРР
	- Обновљено земљиште које се употребљава за зелене површине, социјално (приуштиво) становање, економске или друге сврхе	м ²		
ПЦ 1.2 Подстицање заштите културног и грађитељског наслеђа и промоција одрживе градње	- Укупна средства утрошена за заштиту, очување и конзервацију културног и грађитељског наслеђа и вернакуларне архитектуре	Евро	РКСС Р 11 КРС УРРР	СП СО СП СО
ПЦ 1.3 Подстицање развоја одрживог туризма и обједињене туристичке понуде	- Посетиоци културних и туристичких локација за које је примљена подршка	Број увећања посетилаца	Р 77 ТРС РС	РС СП ПП
ПЦ 1.4 Подстицање интегралног и одрживог приступа у санацији неелегалне изградње и њено спречавање	- Санирана, обновљена и поново коришћена подстандардна или неформална насеља и јединице	ha/m ²	УРРР	СО
ПЦ 1.5 Јачање и унапређење управљања урбаноруралним везама	- Интегрални пројекти територијалног развоја за екосистемске услуге које рурална подручја пружају урбаним насељима	Број пројеката	О 76 УРРР РРРР	РС СО СП
Тематски циљ 2				
ПЦ 2.1 Унапређење енергетске ефикасности и смањење емисије гасова са	- Годишња потрошња примарне енергије (од чега: стамбени објекти, јавне зграде,	Смањење (МЈ)	Р 26	РС РС

ефектом стаклене баште	предузећа, друго)		R 29	CH
	- Процењене емисије гасова са ефектом стаклене баште	Смањење t CO ₂	УРРС	
ПЦ 2.2 Подстицање коришћења обновљивих извора енергије	- Укупно произведена обновљива енергија (од чега: електрична енергија, топлотна енергија)	MWh	R 31	RC CH УРРС
ПЦ 2.3 Развој паметних енергетских система, мрежа и складиштења	- Корисници повезани на паметне енергетске системе	Број корисника	R 33	RC CH УРРС
ПЦ 2.4 Прилагођавање климатским променама и спречавања ризика од катастрофа и отпорности, јачање резилентности на климатске промене, узимајући у обзир приступ заснован на екосистемима	- Зелена инфраструктура изграђена или побољшана за прилагођавање климатским променама	ha/m ²	O 26	RC ПП ИКУАП
	- Становништво које остварује користи од мера заштите од поплава	Број људи	УРРС	CH
ПЦ 2.5 Обезбеђење једнаког приступа санитацији и снабдевању водом и унапређење одрживог управљања водама	- Становништво повезано на побољшану јавну мрежу водоснабдевања	Број домаћинстава	R 41	RC RC
	- Становништво повезано барем на секундарну јавну мрежу за пречишћавање отпадних вода	Број домаћинстава	R 35 R 42	RC RC
	- Новоизграђена или учвршћена заштита од поплава на обали река и језера	Дужина у km/m	O 25	RC ПП
			PC	
ПЦ 2.6 Унапређење управљања отпадом	- Сепаратно прикупљени отпад	t	R 103	RC
	- Рециклирани отпад	t	R 47	RC ПУ CH УРРС
ПЦ 2.7. Јачање заштите и очувања природе, биодиверзитета и зелене инфраструктуре, и смањење свих облика загађења	- Зелена инфраструктура за коју је примљена подршка у циљу заштите биодиверзитета и очувања природних станишта	ha/m ²	O 36	RC RC
	- Површина подручја мреже Натура 2000 обухваћена мерама заштите и обнове	ha/m ²	O 38	RC RC
	- Површина обновљеног земљишта за које је примљена подршка	ha/m ²	O 39	RC
	- Подручје обухваћено постављеним системима за праћење загађења ваздуха	ha/m ²	R 50	RC RC
	- Становништво које остварује корист од мера за квалитет ваздуха	Број људи	R 95	RC ПП ИКУАП ПП РСЦЗВРС
	- Становништво које има приступ новој или побољшаној зеленој инфраструктури	Број људи		
ПЦ 2.8 Подстицање одрживе мултимодалне урбане мобилности	- Годишњи број корисника новог или модерновог јавног превоза	Увећање броја корисника	R 62	RC RC
	- Годишњи број корисника нових или модернованих трамвајских линија и линија (подземне) железнице		R 63 R 64	RC RC
	- Годишњи број корисника инфраструктуре намењене вожњи бициклом		PC	ПП
ПЦ 2.9 Развој паметне, сигурне, одрживе и мултимодалне саобраћајне мреже од међународног и	- Годишњи број корисника новоизграђених, обновљених, побољшаних или модернованих путева	Увећање броја корисника	R 55	RC RC
			R 58	

националног значаја која је отпорна на климатске промене	- Годишњи број корисника новозграђених, побољшаних, обновљених или модернизованих железница	Увећање броја корисника	R 59 R 60	RC RC
ПЦ 2.10 Развој и јачање одрживе, паметне и мултимодалне националне, регионалне и локалне мобилности која је отпорна на климатске промене, укључујући бољи приступ саобраћајној мрежи од међународног и националног значаја и прекограничној мобилности	- Теретни железнички транспорт	t	УРРС	СН
	- Теретни транспорт унутрашњим пловним путевима	t	РС	ПП
Тематски циљ 3				
ПЦ 3.1 Развој и јачање истраживачких и иновационих капацитета и примена напредних технологија	- Предузећа која су примила подршку (од чега: микро-, мала, средња, велика)	Број предузећа	O 01	RC
	- Створена радна места у ентитетима који су примили подршку	Број људи	R (3)01 R 102	RC RC
	- Створена радна места у подручју истраживања у ентитетима који су примили подршку	Број људи	ТРРС ВИРС ПРС СЕРС	СН СР СИ СР
ПЦ 3.2 Коришћење предности дигитализације за грађане, предузећа, истраживачке институције и органе јавне управе	- Корисници нових и побољшаних јавних дигиталних услуга, производа и процеса	Број корисника	R 11	RC
	- Корисници нових и побољшаних дигиталних услуга, производа и процеса које су развила предузећа	Број корисника	R 12 R 13	RC СР
	- Предузећа која су постигла висок дигитални интензитет	Број предузећа	ИДИБ ТРРС ВИРС	СН СР
ПЦ 3.3 Јачање одрживог раста и конкурентности МСП-ова и отварање радних места	- Нова предузећа која преживљавају на тржишту	Број предузећа која преживљавају на тржишту 2 године након отварања	R 17 R 18 R 19	RC RC RC
	- МСП-ови који користе услуге инкубатора након стварања инкубатора	Број предузећа	R 25	RC
	- Предузећа са већим прометом	Број предузећа	РМСППК	СИ
	- МСП-ови са вишом додатом вредности по запосленом	Број предузећа	ПРС	
ПЦ 3.4. Развој компетенција за паметну специјализацију 4С, индустријску транзицију и предузетништво, у оквиру четвороструке спирале иновација (привреда, образовање, наука, јавни и цивилни сектор - институционални учесници)	- Приправништва омогућена потпорама у МСП-овима	Број људи	R 97	RC
	- Особље МСП-ова које завршава оспособљавање за вештине за паметну специјализацију, индустријску транзицију и предузетништво (према врсти вештине: техничка, управљачка, предузетничка, зелена, друга)		R 98	RC
			СРС	СИ
			УРРС	СО
			ТРРС	СН
			ВИРС	СР
	ПРС	СИ		
	СЕРС	СЕ		

ПЦ 3.5 Јачање дигиталне повезаности	- Стамбени објекти са претплатом на широкопојасни приступ мрежи врло високог капацитета	Број станова	R 53 R 54	RC RC
	- Предузећа са претплатом на широкопојасни приступ мрежи врло високог капацитета	Број предузећа	ИДИБ ТРРС	СР СН
ПЦ 3.6 Подстицање и промовисање прелаза на циркуларну и ресурсно ефикасну економију	- Отпад који се употребљава као сировина	Повећање (t)	R 48 УРРС ЦЕРС ПРС МС	RC СН ПР СИ ПУ
ПЦ 3.7 Подстицање и промовисање прелаза на економију са нултом нето стопом емисије угљеника	- Процењене емисије гасова са ефектом стаклене баште	Смањење t CO ₂	R 29	RC
	- Процењене емисије гасова са ефектом стаклене баште по котловима и системима грејања пренамењеним из чврстих фосилних горива у гас	Смањење t CO ₂	R 105 O 59	RC СН
	- Инфраструктура за алтернативна горива (тачке за пуњење/напајање)	Број тачака	УРРС ПРС	СИ
	- Пошумљавање	ha/m ²		
Тематски циљ 4				
ПЦ 4.1 Унапређење делотворности и инклузивности тржишта рада и приступа квалитетном запошљавању и достојанственом раду и подстицање социјалног предузетништва	- Површина нових или модернизованих објеката за услуге запошљавања	m ²	O 61	RC RC
	- Годишњи број корисника нових или модернизованих објеката за услуге запошљавања	Број корисника	R 65 C	СЗР
ПЦ 4.2 Развој социјалне инфраструктуре и услуга и подстицање социјалне инклузије и социјалних иновација	- Годишњи број корисника нових или модернизованих објеката социјалне заштите - Становништво обухваћено пројектима у оквиру интегрисаног деловања за социоекономску инклузију маргинализованих заједница, домаћинстава са ниским приходима и друштвених група у неповољном положају	Број корисника	R 74 O 113 РУСЗЗ	RC RC СД
ПЦ 4.3 Промовисање социјално-економске инклузије маргинализованих заједница, домаћинстава са ниским приходима и друштвених група у неповољном положају, укључујући особе са посебним потребама, путем интегрисаног деловања које обухвата становање и социјалне услуге	- Годишњи број корисника нових или модернизованих социјалних станова	Број домаћинстава	R 67 УРРС РУСЗЗ	RC СО СД
ПЦ 4.4 Побољшање једнаког приступа инклузивним и квалитетним услугама образовања	- Годишњи број корисника нових или модернизованих објеката за бригу о деци - Годишњи број корисника нових или модернизованих објеката образовања	Број корисника	R 70 R 71 ОВРС	RC RC СР
ПЦ 4.5 Обезбеђивање једнаког приступа здравственој заштити и подстицање отпорности здравственог система	- Годишњи број корисника нових или модернизованих услуга е-здравствене заштите - Годишњи број корисника нових или модернизованих објеката здравствене заштите	Број корисника	R 72 R 73 РС	RC RC СЈЗ
ПЦ 4.6 Обезбеђивање	- Годишњи број корисника	Број		СР

једнаког приступа услугама, програмима и објектима културе	нових или модернизованих објеката културе	корисника	КРС		
ПЦ 4.7 Обезбеђивање једнаког приступа услугама, садржајима и објектима спорта и рекреације	- Годишњи број корисника нових или модернизованих објеката спорта и рекреације	Број корисника	РС РС	СМ ПП	
ПЦ 4.8 Стварање подстицајног окружења за иницијативе и активности младих	- Годишњи број корисника нових или модернизованих иницијатива и активности младих	Број корисника	РС	СМ	
Тематски циљ 5					
ПЦ 5.1 Подстицање управљања развојем на више нивоа - локални, национални, међунационални, ЕУ и др.	- Основана пројектна јединица за имплементацију Стратегије	Да/не	О 75	РС РС	
	- Интегрални пројекти територијалног развоја који укључују локални, национални, међународни И ЕУ ниво, И укључују примену различитих управљачких инструмената – колаборативних, командних, хибридних	Број уговорених пројеката	О 76	СО УРРС	
ПЦ 5.2 Подстицање приступа са више актера – привреда, образовање, наука, јавни и цивилни сектор	- Примена модела четвороструке и петоструке спирале иновација	Број иницијатива	СРС УРРС ТРРС	СП СО СН	
ПЦ 5.3 Унапређење међуопштинске сарадње кроз институционалну сарадњу	- Становништво обухваћено пројектима у оквиру стратегија интегралног територијалног развоја	Број људи	О 74	РС	
ПЦ 5.4 Подстицање партиципативног приступа и иницијатива вођених заједницом уз укључивање локалних актера	- Актери који су учествовали у припреми и спровођењу стратегија интегралног територијалног развоја	Број учесника	О 112 О 80	РС РС	
	- Стратегије за локални развој под вођством заједнице за које је примљена подршка	Број учесника	УРРС	ЗРР СО	
	- Развијена иновативна решења, као отворена платформа за иновације, жива лабораторија, грађанска наука и др.	Број иновативних решења			
	- Примена родно одговорног приступа у припреми и спровођењу стратегија	Број учесника			
ПЦ 5.5 Подстицање мешања (<i>blending</i>) финансирања урбаног развоја из различитих видова финансирања (домаћих и међународних)	- Примена различитих извора финансирања приоритетних интервенција у урбаним подручјима територијалних стратегија	Евро	О 75 О 80	РС РС	
	- Спровођење јавно-приватног партнерства	Број пројеката ЈПП	УРРС	СО	
	- Стратегије интегралног територијалног развоја за које је примљена подршка - Стратегије за локални развој под вођством заједнице за које је примљена подршка	Број стратегија			
ПЦ 5.6 Јачање транспарентности одлучивања на нивоу урбаног подручја	- Развој информационог система за потребе управљања територијалним развојем	Број развијених система	УРРС	СО СР	
			ИДИБ		

Извори индикатора:

REGULATION (EU) 2021/1058 OF THE EUROPEAN PARLIAMENT AND OF THE COUNCIL of 24 June 2021 on the European Regional Development Fund and on the Cohesion Fund. Official Journal of the European Union L 231/60. Common output and result indicators for ERDF and the Cohesion Fund – Article 8(1)(1)	RCO – показатељи учинка; RCR – показатељи резултата
Циљеви одрживог развоја /SDGs (Sustainable Development Goals), UN	ЦОР
Закон о родној равноправности, 2021	ЗРР

Програм управљања муљем у Србији од 2023. до 2032.године	ПУМС
Стратегија нискоугљеничног развоја Републике Србије за период од 2023. до 2030. године са пројекцијама до 2050. године	ССНРРС
Стратегија за младе у Републици Србији за период од 2022. до 2030. године	СМРС
Стратегија деинституционализације и развоја услуга социјалне заштите у заједници за период 2022–2026. године	СДРУСЗЗ
Програм заштите ваздуха у Републици Србији за период од 2022. до 2030. године са акционим планом	ПЗВРС
Програм развоја циркуларне економије у Републици Србији за период 2022–2024. Године	ПРЦЕРС
Програм управљања отпадом у Републици Србији за период 2022–2031.године	ПУОРС
Програм прилагођавања на измењене климатске услове са Акционим планом, Нацрт.	ПШКУАП
Просторни План Републике Србије од 2021. до 2035. године, Нацрт	ПШРС
Стратешки приоритети развоја културе Републике Србије од 2021–2025.године	СПРКРС
Интегрисани национални енергетски и климатски план Републике Србије за период 2021 до 2030 са визијом до 2050. Године	ИНЕКПРС
Стратегија развоја информационог друштва и информационе безбедности у Републици Србији за период од 2021. до 2026. Године	СРИДИБ
Стратегија научног и технолошког развоја Републике Србије за период од 2021. до 2025. године „Моћ знања“	СНТРРС
Стратегија развоја стартап екосистема Републике Србије за период од 2021. до 2025. Године	СРСЕРС
Стратегија индустријске политике Републике Србије од 2021. до 2030. године	СИПРС
Стратегија запошљавања у Републици Србији за период од 2021. до 2026. године	СЗРС
Стратегија развоја образовања и васпитања у Србији до 2030. Године	СРОВОС
Стратегија паметне специјализације у Републици Србији за период 2020–2027. године	СПСРС
Стратегија одрживог урбаног развоја Републике Србије до 2030. године	СОУРРС
Стратегија развоја вештачке интелигенције у Републици Србији за период 2020–2025. године	СРВИРС
Стратегија јавног здравља у Републици Србији 2018–2026. године	СЈЗРС
Стратегија развоја туризма Републике Србије за период од 2016. до 2025. године	СРТРС
Стратегија пољопривреде и руралног развоја Републике Србије за период 2014–2024. године	СПРРРС
Стратегија за подршку развоја малих и средњих предузећа, предузетништва и конкурентности за период од 2015. до 2020. године	СПРМСППК

9 ИМПЛЕМЕНТАЦИЈА

Спровођење Стратегије почиње одмах након њеног усвајања. Имплементација садржи веома захтевне обавезе у смислу управљања, и то:

- припреме и одређивања приоритетних пројеката,
- припреме и објављивања позива за предлоге пројеката и одобравања операција,
- прибављања пројеката за изградњу / спровођење,
- реализације и затварања пројеката,
- вођења и управљања /одржавања пројеката.

Све ове функције ће сигурно довести до тога да постојеће структуре и институције Града Ниша буду под притиском (а имајући у виду постојеће капацитете), чак и више, и то тамо где је потребна координација и успостављање процедура за међуопштинску сарадњу између више ЈЛС. У овој фази Град Бор нема одговарајуће капацитете, ресурсе и знање да би делотворно обављао све наведене функције. Из тог разлога ће бити успостављена Јединица за координацију пројеката (ЈКП), како би подржала Град Бор у спровођењу ове Стратегије и успостављању системске промене у планирању и имплементацији.

Тренутна управљачка структура за процес израде Стратегије обухвата:

- Радну групу која делује и као одбор актера и социјалних партнерстава,
- Савет за развој, који делује и као политички координациони одбор.

Делокруг рада Савета за развој већ покрива политичке аспекте избора пројеката и реализације Стратегије. Стога, овом делокругу рада треба додати вођење процедура како би се омогућило спровођење Стратегије. Радна група има задатак да подржи Савет током израде Стратегије и биће распуштена након њеног усвајања. Стога, Јединица за координацију пројеката (односно Јединица за координацију пројекта и међуопштинску сарадњу у случају шире територије) следи кораке Радне групе ради:

- Подршке Савету за развој у процесу идентификације пројеката који се одвија између различитих заинтересованих страна (одељење за урбанизам при управи ЈЛС, управни орган/посредни орган, Европска инвестициона банка ЕИБ, Европска банка за обнову и развој ЕБРД, итд).
- Међусекторске координације свих потребних студија да би пројекат и процес пословног планирања ”сазрели”, кроз укључивање и других одељења/јединица локалне самоуправе, према потреби. Поред тога, пружа подршку координацији између различитих локалних политика - плана интегрисаних територијалних инвестиција и

општинског програма капиталних инвестиција, као и плана развоја ЈЛС, просторно-планске документације и осталих секторских стратегија, програма и акционих планова. Јединица за координацију пројеката неће бити директно одговорна за планирање и програмирање на нивоу ЈЛС, већ ће блиско сарађивати са надлежним секторима и свим другим надлежним органима. У координацији са службама за набавке (одељење за буџет и финансије) Града Бора, ЈКП ће бити подршка за ефикасно успостављање и одобравање уговора са добављачима и консултантима на сваком пројекту, укључујући студије/анкете потребне за подношење захтева, одобравање, дозволе (нпр. Процена утицаја на животну средину и стратешка процена утицаја, анкета о саобраћају, итд).

- Администрирања уговора, што представља дужност сваког сектора у оквиру којег се пројекат спроводи (нпр. одсек/предузеће за чишћење и рециклажу за уговоре о управљању отпадом, итд). ЈКП је укључена у координацију и подршку администрирању уговора о услугама и уговора са различитим секторима (и консултантима).
- Повезивања са органима управе који издају дозволе и са консултантима током процеса израде и подношења захтева за одобрење/дозволу, да би се задовољиле потребе издавања дозвола/лиценци и добила неопходна одобрења/дозволе/лиценце.
- Подршке органу/одељењу за урбанизам и управном органу/посредном органу у управљању пројектним фондом да би припремили потребне финансијске и техничке документе/студије/експертисе за захтеве за исплату и финансијске системе. Ова функција треба да буде усклађена са финансијским управљањем читаве ЈЛС.
- Управљања пројектима, да би се обезбедило да пројекти испуњавају планиране циљеве. Јединица за координацију пројеката треба да спроводи минимално следеће задатке: обезбеђује да пројекти испуњавају опште циљеве програма (урбанистичко планирање као и пословно планирање) и конкретне кључне индикаторе учинка који се утврђују оквиром политика интегрисаних територијалних инвестиција; координацију редовних састанака за праћење напретка на локалном и регионалном нивоу, као и са финансијерима и консултантима; вођење рачуна о повезаним административним функцијама управљања пројектима (које финансира ЕУ), од идентификације и евалуације пројекта до финалних извештаја о завршетку пројеката.
- Обезбеђивање ефикасног и ефективног механизма за јачање и изградњу капацитета за остваривање постављених циљева. Ова изградња капацитета је за запослене у Јединици за координацију пројеката у неким конкретним областима, који се баве управљањем и координацијом задужења Јединице. У ширем контексту развијање капацитета је и за друге релевантне стране/актере који су укључени у инвестициони програм, и где је препозната потреба за развијањем капацитета.
- Осигуравања да су испуњене неопходне активности везане за ПР, публицитет и комуникацију, у координацији са и уз подршку службе за комуникације и рад са заједницом Града Бора. Ове активности треба да обухватају одговарајућу комуникацију и повезивање са заједницом (приватним, јавним, цивилним, образовним и истраживачким сектором), имајући у виду пројектно планирање и спровођење, да би се обезбедило учешће и дугорочна одрживост пројеката.
- Управљања базом података за праћење и припремање свих неопходних извештаја за управни орган/посредно тело. Јединица за координацију пројеката ће бити одговорна за: праћење резултата пројеката, током њиховог спровођења и након завршетка. Завршетак пројекта је у складу са стандардима Републике Србије и ЕУ. Прочене социо-економског утицаја у којима је детаљно приказано на који начин је програм инвестиција утицао на заједнице и општине у смислу развоја компетенција, укључивања заједнице, општинских партнерстава, локалног економског и међуопштинског развоја, и начина на који је унапређен квалитет живота у заједницама. Препоручује се спровођење таквих студија. Омогућавање спровођења и подршка потребним студијама и експертиса (као што су процене утицаја пројеката на становништво и животну средину, односно студије за процену ризика, итд).

У том циљу, Град Бор има једну од следеће три могућности за успостављање Јединице за координацију пројеката:

- 1) Успостављање ЈКП као посебне радне групе која ће користити постојеће запослене, који ће бити пребачени у ЈКП. У том случају, ЈКП ће „позајмити“ људске и друге ресурсе од постојећих административних јединица ЈЛС.
- 2) Успостављање ЈКП као нове административне јединице унутар структуре ЈЛС. У том случају запослили би се нови кадрови да попуне Јединицу, али би постојећи кадрови и ресурси могли бити пренети у нову јединицу. Треба истаћи да постоји велики ризик због одлива кадрова, недовољног броја запослених за свакодневне законске обавезе, као и добијања нових надлежности општина у процесу децентрализације и уласка у ЕУ.
- 3) Засновати ЈКП у постојећој административној јединици чији би делокруг рада могао бити прилагођен на одговарајући начин, тако да такође покрије задатке и функције ЈКП. Као и у претходној варијанти, постоји велики ризик због одлива кадрова, недовољног броја запослених за свакодневне законске обавезе, као и добијања нових надлежности општина у процесу децентрализације и уласка у ЕУ.

У сваком случају, Јединица за координацију пројеката треба да има јасан мандат градоначелника и да директно одговара кабинету градоначелника. Потребни су минимално следећи кадрови унутар општине за функције Јединице за координацију пројеката:

- шеф Јединице за координацију пројеката;
- пројектни менаџер;
- инжењер/експерт за спровођење пројеката;
- службеник за набавке;
- финансијски менаџер или администратор;
- ИТ специјалиста за прикупљање података;
- службеник за заједницу и службеник за везу и комуникације;
- службеник за координацију политика и сектора.⁸⁸

Након затварања пројекта, Град Бор би требало да води и одржава креиране елементе. У случају „софт“ пројеката, локална самоуправа треба да размисли спровођење излазне стратегије пројекта. Уобичајено, то би значило да би постојећа служба ЈЛС преузела или би била направљена посебна јединица, или би одговорност била пренета цивилном друштву/НВО или РРА које су институционални механизам који су општине основале за међуопштинску сарадњу. Стога је императив да

⁸⁸ Ова особа ће омогућавати усклађивање између политика, стратегија, пројеката и извора финансирања. Подржавала би Савет за развој урбаног подручја кроз рад/идентификацију пројеката. Такође би омогућавала међусекторску координацију и координацију плана интегрисаних територијалних инвестиција и општинског плана капиталних инвестиција, у контексту циљева кохезионе политике ЕУ.

вођење и одржавање, као и излазне стратегије добију дужну пажњу када се спроводе студије изводљивости за било који пројекат, а да Град Бор користи период спровођења пројекта да успостави системе и институције који би обезбедили дугорочно функционисање пројекта. Јединица за координацију пројекта би имала одговорност да обезбеди да ЈЛС има ресурсе да испуни обавезе у односу на вођење и одржавање свих капиталних пројекта. Јединица за координацију пројекта ће помоћи директно или индиректно где год је могуће у односу на вођење и одржавање програма.

10 ИЗВОРИ

- Генерални урбанистички план општине Бор (Службени лист општине Боррева 20/2015 и 21/2015)
- Европска комисија (2021). Заједничке уредбе и прописи. Заједнички показатељи остварења и резултата за Европски фонд за регионална улагања (Улагања у радна места и раст и Interreg) и Европски кохезиони фонд (ЕК, 2021) <https://eur-lex.europa.eu/legal-content/EN/TXT/PDF/?uri=OJ:L:2021:231:FULL&from=EN>
- ЕС New Cohesion Policy 2021-2027. https://ec.europa.eu/regional_policy/2021-2027_en
- Закон о успостављању и функционисању система за управљање кохезионом политиком, 2023, Нацрт. <https://www.mei.gov.rs/srp/vesti/2811/detaljnije/w/0/nacrt-zakona-o-uspostavljanju-i-funkcionisanju-sistema-za-upravljanje-kohezioanom-politikom-na-portalu-ekonsultacije/>
- Интегрисани национални енергетски и климатски план Републике Србије за период 2021 до 2030 са визијом до 2050. године. <https://www.mre.gov.rs/dokumenta/strateska-dokumenta/integrisani-nacionalni-energetski-i-klimatski-plan-republike-srbije-za-period-2021-do-2030-sa-vizijom-do-2050-godine>
- Листа елемената нематеријалног културног наслеђа Републике Србије, Етнографски музеј у Београду, <https://nkns.rs/cyr/elementi-nkns?page=5>
- Основно образовање – Подаци о локацијама и објектима, Министарство просвете, 2023.
- Општине и региони у Републици Србији, РЗС, 2022
- Општине и региони у Републици Србији, РЗС, 2021
- Општине и региони у Републици Србији, РЗС, 2020
- Осмотрене промене климе у Србији и пројекције будуће климе на основу различитих сценарија будућих емисија, УНДП Србија, 2018
- Pertoldi M, Fioretti C, Guzzo F, Testori G, De Bruijn M, Ferry M, Kah S, Servillo L A and Windisch S (2022). Handbook of Territorial and Local Development Strategies (Приручник о стратегијама одрживог урбаног развоја), <https://publications.jrc.ec.europa.eu/repository/handle/JRC130788>
- План генералне регулације градског насеља Бор (Службени лист општине Бор 03/2018)
- Попис 2011, РЗС
- Предшколско образовање – Подаци о локацијама и објектима, Министарство просвете, 2023.
- Програм прилагођавања на измењене климатске услове са Акционим планом, Нацрт. <https://www.ekologija.gov.rs/informacije-od-javnog-znacaja/javne-rasprave/javni-poziv-za-ucesece-javnosti-u-procesu-konsultacija-u-vezi-sa-izradom-programa-prilagodjavanja-na-izmenjene-klimatske-uslove-sa-akcionim-planom-0>
- Програм развоја циркуларне економије у Републици Србији за период 2022–2024. године ("Сл. гласник РС", бр.137/2022) <https://www.pravno-informacioni-sistem.rs/SIGlasnikPortal/eli/rep/sgrs/vlada/drugiakt/2022/137/1>
- Програм управљања муљем у Србији од 2023. до 2032. године, Београд, 28. септембар 2023. <https://www.ekologija.gov.rs/lat/saopstenja/vesti/prvi-put-usvojen-vazan-planski-dokument-%E2%80%93-program-upravljanja-muljem-u-republici-srbiji>
- Програм управљања отпадом у Републици Србији за период 2022-2031.године ("Сл. гласник РС", бр. 12/2022) http://demo.paragraf.rs/demo/combined/Old/t/t2022_02/SG_012_2022_010.htm
- Програм заштите ваздуха у Републици Србији за период од 2022. до 2030. године са акционим планом ("Сл. гласник РС", бр. 140/2022) <https://www.pravno-informacioni-sistem.rs/SIGlasnikPortal/eli/rep/sgrs/vlada/drugiakt/2022/140/1>
- Просторни план општине Бор (<https://bor.rs/prostorni-plan-opstine-bor/>)
- Просторни План Републике Србије од 2021. до 2035. године, Нацрт. <https://www.mgsi.gov.rs/sites/default/files/PPRS%20Nacrt.pdf>
- Први резултати Пописа 2022, РЗС, 2022
- Регистар СЕВЕСО постројења на територији Републике Србије, Министарство заштите животне средине, 2023, https://www.ekologija.gov.rs/sites/default/files/2023-01/register-seveso-postrojena-na-teritoriji-republike-srbije_0.pdf
- Република Србија, Преговарачка група за Поглавље 22 (2019). Акциони план за испуњавање захтева у области кохезионе политике ЕУ Поглавље 22 – Регионална политика и координација структурних инструмената https://www.mei.gov.rs/upload/documents/pristupni-pregovori/akcioni-planovi/ap_pg_22.pdf
- Списак непокретних културних добара од изузетног значаја, Републички завод за заштиту споменика културе, https://heritage.gov.rs/latinica/nepokretna_kulturna_dobra.php
- Списак непокретних културних добара од великог значаја, Републички завод за заштиту споменика културе, https://heritage.gov.rs/latinica/nepokretna_kulturna_dobra.php
- Средње образовање – подаци о локацијама и објектима и просторијама, Министарство просвете, 2023.
- Статус површинских вода Србије у периоду 2017 - 2019, Агенција за заштиту животне средине, Београд, 2021.
- Стратегија деинституционализације и развоја услуга социјалне заштите у заједници за период 2022–2026. године ("Сл. гласник РС", бр.12/2022). <https://www.pravno-informacioni-sistem.rs/SIGlasnikPortal/eli/rep/sgrs/vlada/strategija/2022/12/1>
- Стратегија за младе у Републици Србији за период од 2022. до 2030. године ("Сл. гласник РС", бр. 9/2023) <http://www.pravno-informacioni-sistem.rs/SIGlasnikPortal/eli/rep/sgrs/vlada/strategija/2023/9/1/reg>
- Стратегија за подршку развоја малих и средњих предузећа, предузетништва и конкурентности за период од 2015. до 2020. године („Сл. гласник РС“, број 35/15). <http://www.pravno-informacioni-sistem.rs/SIGlasnikPortal/eli/rep/sgrs/vlada/strategija/2015/35/1/reg>
- Стратегија запошљавања у Републици Србији за период од 2021. до 2026. године ("Сл. гласник РС", бр. 18/2021, 36/2021). <http://www.pravno-informacioni-sistem.rs/SIGlasnikPortal/eli/rep/sgrs/vlada/ispravka/2021/36/1>
- Стратегија индустријске политике Републике Србије од 2021. до 2030. године („Сл. гласник РС“, бр. 35/2020). <https://www.pravno-informacioni-sistem.rs/SIGlasnikPortal/eli/rep/sgrs/vlada/strategija/2020/35/1/reg>
- Стратегија јавног здравља у Републици Србији 2018-2026. године („Сл. гласник РС“, бр. 61/2018). <http://www.pravno-informacioni-sistem.rs/SIGlasnikPortal/eli/rep/sgrs/vlada/strategija/2018/61/1/reg>
- Стратегија научног и технолошког развоја Републике Србије за период од 2021. до 2025. године „Моћ знања“ („Сл.

- гласник РС“, бр. 10/2021). <http://www.pravno-informacioni-sistem.rs/SIGlasnikPortal/eli/rep/sgrs/vlada/strategija/2021/10/1/reg>
- Стратегија нискоугљеничног развоја Републике Србије за период од 2023. до 2030. године са пројекцијама до 2050. године. [https://www.ekologija.gov.rs/saopstenja/vesti/vlada-republike-srbije-usvojila-strategiju-niskougljenicnog-razvoja-do-2030-godine](https://www.ekologija.gov.rs/saopštenja/vesti/vlada-republike-srbije-usvojila-strategiju-niskougljenicnog-razvoja-do-2030-godine)
 - Стратегија одрживог урбаног развоја Републике Србије до 2030. године („Сл. гласник РС“, бр. 47/2019). <https://www.pravno-informacioni-sistem.rs/SIGlasnikPortal/eli/rep/sgrs/vlada/strategija/2019/47/1/reg>
 - Стратегија паметне специјализације у Републици Србији за период 2020-2027. године („Сл. гласник РС“, бр. 21/2020). <http://www.pravno-informacioni-sistem.rs/SIGlasnikPortal/eli/rep/sgrs/vlada/strategija/2021/10/1/reg>
 - Стратегија пољопривреде и руралног развоја Републике Србије за период 2014–2024. године („Сл. гласник РС“, број 85/2014). <https://www.pravno-informacioni-sistem.rs/SIGlasnikPortal/eli/rep/sgrs/vlada/strategija/2014/85/1>
 - Стратегија развоја вештачке интелигенције у Републици Србији за период 2020-2025. године („Сл. гласник РС“, бр. 96/2019). <https://www.pravno-informacioni-sistem.rs/SIGlasnikPortal/eli/rep/sgrs/vlada/strategija/2019/96/1/reg>
 - Стратегија развоја информационог друштва и информационе безбедности у Републици Србији за период од 2021. до 2026. године („Сл. гласник РС“, бр. 86/2021). <http://www.pravno-informacioni-sistem.rs/SIGlasnikPortal/eli/rep/sgrs/vlada/strategija/2021/86/1/reg>
 - Стратегији развоја образовања и васпитања у Србији до 2030. године („Сл. гласник РС“, број 107/2021). <http://www.pravno-informacioni-sistem.rs/SIGlasnikPortal/eli/rep/sgrs/vlada/strategija/2021/63/1/reg>
 - Стратегија развоја стартап екосистема Републике Србије за период од 2021. до 2025. године ("Сл. гласник РС", број 125/2021) http://demo.paragraf.rs/demo/combined/Old/t/t2021_12/SG_125_2021_011.htm
 - Стратегија развоја туризма Републике Србије за период од 2016. до 2025. године („Сл. гласник РС“, бр. 98/2016). <https://www.pravno-informacioni-sistem.rs/SIGlasnikPortal/eli/rep/sgrs/vlada/strategija/2016/98/1>
 - Fioretti C, Pertoldi M, Busti M and Van Heerden S (2020). Handbook of Sustainable Urban Development Strategies (Приручник о стратегијама одрживог урбаног развоја), Luxembourg: Publications Office of the European Union. <https://publications.jrc.ec.europa.eu/repository/handle/JRC118841>