

## СЕПАРАТ

о

### техничким условима за прикључење

#### Члан 1

Сепарат о техничким условима (у даљем тексту Сепарат) је документ који има лац јавних овлашћења доноси у оквиру своје надлежности када плански документ не садржи услове, односно податке за израду техничке документације, која садржи одговарајуће услове и податке за израду техничке документације, а нарочито смернице на који начин поступати са јавним зеленим површинама у случају извођења радова.

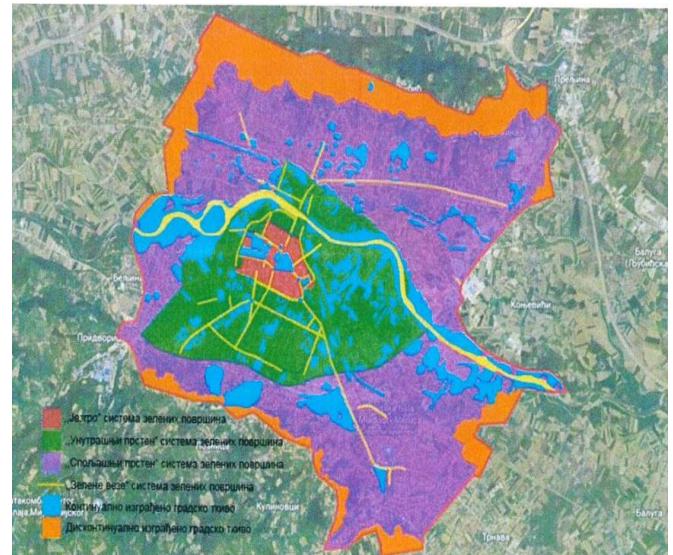
#### Члан 2

Уколико се приликом извођења радова за прикључење на било који начин користи или ремети изглед јавне зелене површине, Извођач радова је дужан да у року од 15 дана од завршетка радова, уз Надзор овлашћеног лица из ЈКП Градско зеленило Чачак, поменути површину врати у првобитно стање.

Саставни део овог Сепарата је графички приказ јавних зелених површина на територији града Чачка.

Систем зелених површина Чачка чине шест просторно – функционалних целина:

1. „Језгро” система зелених површина
2. „Унутрашњи прстен” система зелених површина
3. „Спољашњи прстен” система зелених површина
4. „Зелене везе” система зелених површина
5. Континуално изграђено градско ткиво
6. Дисконтинуално изграђено подручје



1. „Језгро” система зелених површина заузима 1,34 км<sup>2</sup> од укупне површине и обухвата : Градски парк, Трг Ђуре Салаја, зелене површине Народног музеја, Галерије „Надежда Петровић”, Цркве Светог Вазнесења Господњег, Института за воћарство, Дома ученика, Факултета техничких наука и Агрономског факултета, „Римског трга”, ОШ „Вук Караџић”, Предшколске установе „Невен”, као и мање површине приватних дворишта.

Уважавајући напред наведено, може се констатовати да су у оквиру ове целине заступљене како зелене површине у оквиру јавних намена тако и зелене површине у оквиру других намена (објеката и комплекса јавних служб , верских објеката и друге);

2. У оквиру „Унутрашњег прстена” који заузима 11,60 км<sup>2</sup> обухваћена је углавном средња зона града коју карактерише значајна заступљеност зелених површина у оквиру индивидуалног становања малих густина. Остале присутне зелене површине су: зелене површине Прехрамбено – угоститељске школе; Војног одсека; ОШ „Др Драгиша Мишовић”, ОШ „Филип Филиповић”, ОШ „Милица Павловић”, предшколских установа „Надежда Петровић”, „Мали капетан”, Лептирић”, „Сунце”, „Бамби”, „Младост”, „Бисери”; центар „Зрачак - Чачак”; „ШОСО 1. Новембар; Медицинске школе; Медицине рада; расадник „ЈКП Градско зеленило” Чачак; стадион ФК „БИП”, стадион ФК „Ремонт”, Темиски клуб „Слобода”; зелене површине у оквиру стамбених блокова и минијско зеленило – дрвореди.

3. „Спољашњи прстен” обухвата рубну зону града и заузима површину од 34,35 км<sup>2</sup>. У оквиру ове целине налази се пољопривредно земљиште као и постојеће и новопланиране шуме и шумско земљиште. Постојеће шуме и шумско земљиште представљају значајан ресурс и директна су веза са шумама у региону. Овој целини припада део приградских насеља: Атеница (са „Реонским парком”), Љубић (са ФК „Полет”) ,Коњевићи, Трбушани, Бељина (са зеленим површинама Храма Успења Пресвете Богородице), Лозница (са Спомен - парком).

4. „Зелене везе” заузимају површину од 2.67 км<sup>2</sup> и прожимају све делове града. Основна улога ових зелених површина јесте да повежу остале целине у јединствени систем. Ову целину чине: постојећи (и планирани дрвореди), зелене површине и шуме дуж малих речних водотокова, као и сами постојећи водотоци, зелене површине и дрвореди у регулацији саобраћајница и други линеарни елементи система, дрвореди улица и водоток реке „Западна Морава”.

5. У оквиру континуално изграђеног градског ткива, које заузима површину од 8,73 км<sup>2</sup>, налазе се постојећи градски паркови ,мини паркови, скверови, дрвореди и зелене површине у регулацији саобраћајница, зелене површине у оквиру других јавних и осталих намена (школа, вртића, болница, итд.) као и приватна дворишта индивидуалног становања.

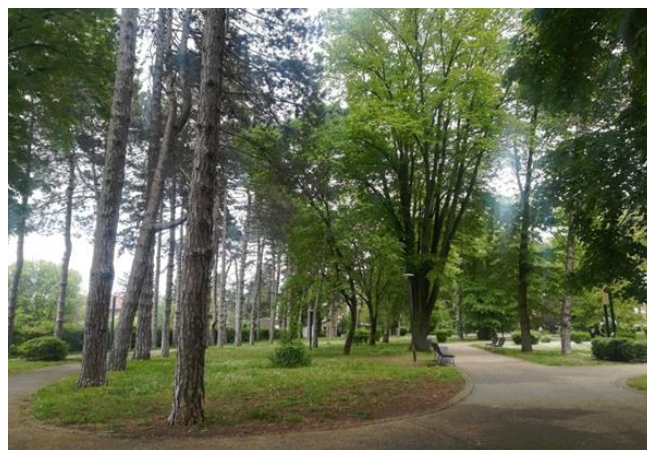
6. У оквиру дисконтинуалног изграђеног подручја налазе се отворене, углавном пољопривредне површине и минимално изграђена подручја рубне зоне града Чачка. Зелене површине ове целине чине мање шуме, делови некадашњих шума, шибљаци, живице, барски екосистеми, зелене површине у оквиру окућница приградских домаћинстава и друго. Овој целини припада и „Меморијални комплекс – Танаско Рајић укупне површине од 9,42 км<sup>2</sup>.

## Паркови

### Градски парк

Парк се налази у централној зони града Чачка, у оквиру целине под називом „Језгро“ и заузима површину од 30.000 м<sup>2</sup>. Опремљен је одговарајућим мобилијаром, а постојећа инфраструктура обухвата

систем за заливање и осветљење. Градски парк је опремљен и следећим садржајима: простором за игру деце, теретаном на отвореном, летњом бином (позорница), фонтаном и чесмом. Посетиоцима парка је омогућена како пасивна тако и активна рекреација. Од биљних врста, у Градском парку заступљено је око 500 садница лишћара и четинара. Такође, у оквиру ове зелене површине расте преко 200 садница жбунастих врста. Постоје следећи биљни садржаји: перењаци (површине са перенама које су распоређене у парку по групацијама) и ронделе (7 комада). У оквиру фонтане је 4 комада, чесме 2 комада и на улазу у парк из правца ул. Краља Петра је 1 комад.



Слика 2 – Градски парк

Градски парк је у програму редовног одржавања ЈКП „Градско зеленило“ Чачак, које, између осталог, обухвата одржавање зеленила (редовно подмлађивање – трула, стара и оштећена стабла се замењују младим аутохтоним садницама, ручно окопавање и друго), кошење травњака, сакупљање папира, пражњење корпи за отпатке и друго.

### Трг Ђуре Салаја

Ова зелена површина укупне површине од 14.000 м<sup>2</sup> налази се код Аутобуске станице и припада целини „Језгро“. Услед изградње нове саобраћајнице укупна површина је смањена а цео простор је реконструисан. Опремљен је одговарајућим мобилијаром као и инфраструктуром (осветљење, систем за заливање). У оквиру парка налазе се следећи садржаји: простор за игру деце, теретана на отвореном, жардињере са сезонским цвећем, ронделе на партерним површинама са сезонским цвећем (2 комада) и чесма. У парку је посађено преко 120 садница лишћара и четинара, и 70 жбунастих врста.





Слика 3 – Трг Ђуре Салаја

Парковска површина садржи и дечије игралиште за чије одржавање је задужен СЦ „Младост“ док је сама парковска површина у програму редовног одржавања „Градског зеленила“ Чачак. Треба напоменути да се за ову парковску површину користи и назив Мали парк.

#### **Реонски парк у Атеници**

Ова парковска површина представља новоосновану зелену површину, у складу са ГУП-ом Чачка. Налази се у оквиру „Спољашњег прстена“ и простире се на површина од 8.500 m<sup>2</sup>. У оквиру парка налазе се следећи садржаји: бетонске жардињере (2 комада, површине 40 m<sup>2</sup>), дечије игралиште, теретана на отвореном и фонтана. У оквиру ове зелене површине посађено је 206 садница аутохтоних лишћара и четинара и у програму је редовног одржавања ЈКП „Градско зеленило“.



Слика 4 – Реонски парк у Атеници

#### **Кружни токови**

Зелене површине су заступљене и у оквиру кружних токова и у плану су редовног одржавања ЈКП „Градско зеленило“. У оквиру ових зелених површина посађене су ниске вишегодишње и једногодишње саднице различитих врста биљака

(руже, перене, сезонско цвеће, полегли четинари, итд.).

- Кружни ток „Танаско Рајић“ – 130 m<sup>2</sup>,
- Кружни ток код „Моравице“ – 325 m<sup>2</sup>,
- Кружни ток код Медицине Рада – 45 m<sup>2</sup>;
- Код „Солида“ – 70 m<sup>2</sup>,
- Код „Цара Лазара“ – 40 m<sup>2</sup>,
- Код „Хотел Мораве“ – 100 m<sup>2</sup>.

#### **Скверови и тргови**

Зелене површине са различитим биљним врстама, цветним ронделама, фонтаном, у чијем склопу су жардињере са различитим биљним садржајем, клупе, канте за смеће и друго, су у плану редовног одржавања ЈКП „Градско зеленило“ су:

- Зелене површине у ужем центру града (градски трг) – 2.946 m<sup>2</sup>;
- Сквер код „Хотел Мораве“ – 1.053 m<sup>2</sup>;
- Зелена острва код „Пролетера“ – 240 m<sup>2</sup>;
- Зелена острва око кружног тока у Прелјини – 890 m<sup>2</sup>; и
- Зелена острва око кружног тока у Коњевићима – 720 m<sup>2</sup>

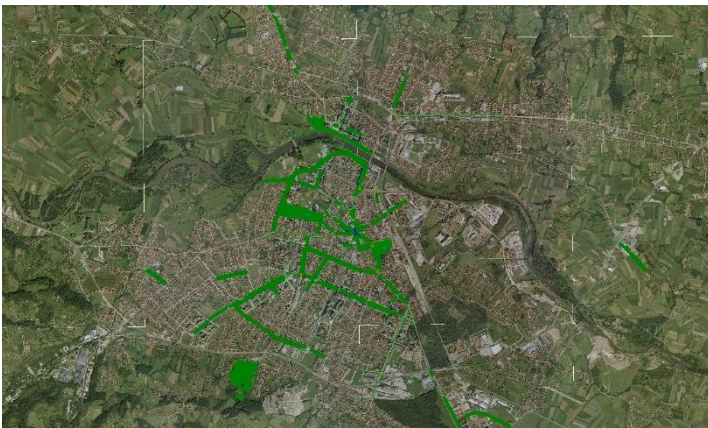
#### **Линијско зеленило – дрвореди**

Дрвореди су формиран дуж паркинг простора у регулацији саобраћајница и самосталних површина за паркирање где је посађено преко 2.500 садница лишћарских и четинарских врста. ЈКП „Градско зеленило“ одржава следеће дрвореде:

- 1) У улицама: 9 Југовића, Булевар Вука Караџића, Булевар Ослобођења, Филипа Филиповића, Веселина Миликића, Цара Душана, Стевана Првовенчаног, Др. Драгише Мишовић, Светог Саве, Немањина, Краља Петра, Бате Јанковића, Амицина, Цара Лазара, Кнеза Милоша, Скадарска, Железничка, Бирчанинова, Кужејева, Хајдук Вељкова, Нушићева, Книћанинова, Миленка Никшића, Косовски венац, Ђорђа Миловановића, Богићевићева, Светогорска, Жупана Страцимира, Данице Марковић, Хероја Ђуракића, Улица бр. 7 у Атеници, улица бр. 4 у Коњевићима;

- 2) Дрвореди на шеталишту;
- 3) Градском Бедему; и
- 4) Кеју.

Зелене површине у средњој разделној траци се налазе у регулацији саобраћајница, и у складу са просторним могућностима. Озелењене су травним покривачем и декоративним аранжманима од цветних и жбунастих врста вегетације (Булевар Вука Караџића и други). ЈКП „Градско зеленило“ одржава и остале зелене површине на којима је посађено преко 1.200 садница лишћара и четинара. Оне обухватају зелене површине у оквиру јавних и других намена: све мање зелене површине у ужем центру града, „Римске терме“, Градски бедем, Кеј (чачанска и љубићска страна), зелене површине у Народном музеју, зелене површине „Војног одсека“, зелене површине библиотеке „Владислав Петковић Дис“, цветне рунделе и жардињере у ужем центру града, зелене површине око Скејт парка.



Јавне зелене површине у граду Чачку које одржава ЈКП Градско зеленило Чачак

ЈКП „Градско зеленило“ Чачак  
Директор Дејан Ћосић, с.р.