

**ОПЕРАТИВНИ ПЛАН ОДБРАНЕ ОД ПОПЛАВА ЗА ВОДЕ ДРУГОГ РЕДА НА ТЕРИТОРИЈИ  
ГРАДА ЧАЧКА ЗА 2024. ГОДИНУ**

**САДРЖАЈ**

**I ИЗВОД ИЗ РЕПУБЛИЧКОГ ОПЕРАТИВНОГ ПЛАНА**.....

1.1. Систем за заштиту од поплава – заштитни објекти на водама I реда и водни објекти за одводњавање у јавној својини који се налазе на територији града Чачка.....

1.2. Извештајне хидролошке станице за ванредно осматрање водостаја у надлежности Републичког хидрометеоролошког завода Србије са условним водостајима.....

1.3. Правно лице надлежно за организовање и спровођење одбране од поплава, руководиоцац на водном/мелирационом подручју/његов заменик и помоћник, секторски руководиоцац/његов заменик, руководиоцац хидромелиорационог система/његов заменик, на територији града Чачка .....

**II ШТИЋЕНА ПЛАВНА ПОДРУЧЈА**.....

2.1. Заштитни објекти на територији града Чачка на водама II реда на којима се спроводи одбрана од поплава .....

2.2. Локални водни објекти и хидролошке карактеристике (Рачунске кише) .....

2.3. Критеријуми за проглашавање редовне и ванредне одбране од поплава .....

**III НЕШТИЋЕНА ПЛАВНА ПОДРУЧЈА** .....

**IV ГРАФИЧКИ ПРИЛОЗИ** .....

**V ОРГАНИЗОВАЊЕ ОДБРАНЕ ОД ПОПЛАВА** .....

**VI ЕВИДЕНТИРАЊЕ ПОПЛАВНИХ ДОГАЂАЈА**.....

**VII ГОДИШЊИ ПРОГРАМ РАДОВА И ФИНАНСИРАЊЕ ОДБРАНЕ ОД ПОПЛАВА** .....

## I ИЗВОД ИЗ РЕПУБЛИЧКОГ ОПЕРАТИВНОГ ПЛАНА

### 1.1. Систем за заштиту од поплава – заштитни објекти на водама I реда и водни објекти за одводњавање у јавној својини који се налазе на територији града Чачка

Систем за заштиту од поплава - сектори, деонице, заштитни водни објекти, штићена поплавна подручја и критеријуми за проглашење редовне и ванредне одбране од поплава од спољних вода и загушења ледом

Сектор	Назив сектора Опис и дужина система за заштиту од поплава
Водна јединица:	„ЗАПАДНА МОРАВА-ЧАЧАК“
Воде I реда:	Западна Морава, Чемерница, Каменица, Деспотовица, Бјелица, Црновршки поток, Скрапеж, Ђетиња
Сектор-деоница	М.13. – М.13.1., М.13.2., М.13.3., М.13.4., М.13.5., М.13.6., М.13.7., М.13.8., М.13.9., М.13.10. и М.13.11.
Дужина објекта:	61,36 km
Бране:	„Младост“, „Међувршје“, „Овчар Бања“, „Голи камен“, „Градска брана“ и „Врутци“

Ознаке деонице	Опис деонице	Заштитни водни објекти на којима се спроводе мере одбране од поплава	Критеријуми за увођење мера одбране од поплава	Штићено поплавно подручје	Евакуациони објекат (ХМЦ)
	Водоток	1.  2.	В Водомер (Р)-РХМЗ-а. (Л)-локција: л-л-летва, лим-лиминграф. д-дигитално и-Таб 1. ив-Таб 2: „0“ – кота нуле	Касета Регулисано подручје Чвор Дужина система за заштиту од поплава  Општина	Гравитациони испуст (ГИ) Црпна станица (ЦС назив) (ХМС)
	Назив		ВВ Мах осмотри водостај (датум)		
	Дужина система за заштиту од поплава		РО Редовна одбрана-водостај и кота		
			ВО Ванредна одбрана-водостај и кота		
			МВ Меродавни водостај за меродавни Q _ %		
			КВЗ Критични водостај/кота заштитног система		

М.13.1.	Западна Морава, Чемерница, Каменица код Чачка 36.35 km	1. Десни насип уз Западну Мораву кроз Чачак, 5.09 km са** регулисаним коритима од ушћа у Западну Мораву: Атеничке реке 1.44 km, Лозничке реке 2.73 km и Лупњаче 2.20 km, укупно 11.46 km	В Западна Морава: Чачак (P): л. д. ив. „0“ 233.92 ВВ 460 (13.05.1965.) РО 350 237.42 ВО 450 238.42 МВ Q 1% = 1120 m <sup>3</sup> /s	„Чачак 1“ Затворена касета 11.46 km ЧАЧАК	
		2. Леви насип уз Западну Мораву од ушћа Чемернице до бране „Парменац“, 12.68 km		„Чачак 2“ Затворена касета 18.98 km ЧАЧАК	
		3. Десни насип уз Чемерницу од ушћа у Западну Мораву до ушћа Дичине. 6.30 km	В Чемерница: Коњевићи (Л): л. „0“ 229.66 ВВ РО 250 232.16 ВО 400 233.66	„Балуга“ Затворена касета 5.30 km ЧАЧАК	
		4. Леви насип уз Чемерницу од ушћа у Западну Мораву до Прељине 5.30 km			
		5. Регулисано корито Каменице од ушћа у Западну Мораву 0.61 km	В Каменица: Пријевор РО испуњено минор корито уз даљи пораст ВО нивоа на 0.50 m испод круне мајор корита уз даљи пораст МВ Q 1% = 268 m <sup>3</sup> /s	„Пријевор“ Регулисано подручје 0.61 km ЧАЧАК	
М.13.2.	Западна Морава Брана „Младост“	1. Брана „Младост“ са сегментним уставама на Западној Морави у Чачку Управљање према Елаборату за одржавање, експлоатацију, управљање и одбрану од поплава	Карактеристичне коте 235.50 круна бетонског прага 238.50 прелив (круна сегментне уставе)	„Младост“ ЧАЧАК	
М.13.3.	Деспотовица код Горњег Милановца 11.68 km	1. Десни насип и регулисано корито Деспотовице у Горњем Милановцу 5.84 km	РО ниво у ножици насипа ВО ниво на 1.00 m испод круне насипа уз даљи пораст МВ Q 1% = 121 m <sup>3</sup> /s	„Горњи Милановац 1“ Регулисано подручје 5.84 km ГОРЊИ МИЛАНОВАЦ	
		2. Леви насип и регулисано корито Деспотовице у Горњем Милановцу 5.84 km		„Горњи Милановац 2“ Регулисано подручје 5.84 km ГОРЊИ МИЛАНОВАЦ	

М.13.4.	Западна Морава Брана „Међувршје“	1. Брана са акумулацијом „Међувршје“ на Западној Морави	Према Елаборату за одржавање, експлоатацију, управљање и одбрану од поплава	„Међувршје“ ЧАЧАК	
М.13.5.	Западна Морава Брана „Овчар бања“	1. Брана са акумулацијом „Овчар бања“ на Западној Морави	Према Елаборату за одржавање, експлоатацију, управљање и одбрану од поплава	„Овчар бања“ ЧАЧАК	
М.13.6.	Бјелица код Лучана и Гуче 5,85 km	1. Десни насип Бјелице у зони Лучана 1.6 km са мобилним системом у зони моста на путу за Гучу 0.012 km, заштитног зида са насипом и обалоутврдом у зони фабрике „Милан Благојевић-Наменска“ 0.75 km, укупно 2.362 km 2. Успорни тунел потока Спило 0.25 km 3. Успорени тунел Лучанског потока 0.047 km са уставама и ЦС „Лучани“	ВВ 300.50 (07.03.2016.) РО 296.50 ВО 298.80 МВ Q 1% = 380 m <sup>3</sup> /s КВЗ 298.80	„Лучани“ Регулисано подручје 2,66 km ЛУЧАНИ	ЦС „Лучани“ са гравитационим испустом
		4. Регулисано корито Бјелице кроз Гучу 3.19 km	РО испуњено минор корита уз даљи пораст ВО ниво на 0.50 m испод круне мајор корита уз даљи пораст МВ Q 1% = 277 m <sup>3</sup> /s	„Гуча“ Регулисано подручје 3.19 km ГУЧА	
М.13.7.	Црновршки поток Брана „Голи камен“	1. Брана са акумулацијом „Голи камен“ на Црновршком потоку, левој притоци Вучковице (лева притока Бјелице) Простор за пријем поплавног таласа 100.000 m <sup>3</sup>	Карактеристичне коте 538.40 прелив/нормални ниво 539.60 максимални ниво 541.00 круна бране	„Голи камен“ ЛУЧАНИ	
М.13.8.	Скрапеж код Пожеге 5.48 km	1. Десни насип уз Скрапеж кроз Пожегу 2.42 km	РО ниво у ножици насипа ВО ниво на 1.50 m испод круне насипа уз даљи пораст МВ Q 1% = 367 m <sup>3</sup> /s	„Пожега 1“ Регулисано подручје 2.42 km ПОЖЕГА	

		2. Леви насип уз Скрапеж кроз Пожегу 3.06 km		„Пожега 2“ Регулисано подручје 3.06 km ПОЖЕГА	
М.13.9.	Ђетиња код Ужица 2.00 km	1. Регулисано корито Ђетиње кроз Ужице 2.00 km	РО ниво у круни минор корита ВО ниво на 1.00 m испод круне мајор корита уз даљи пораст МВ Q 1% = 173 m <sup>3</sup> /s	„Ужице“ Регулисано подручје 2.00 km УЖИЦЕ	
М.13.10.	Ђетиња Брана „Градска брана“	1. Брана „Градска брана“ са уставама на Ђетињи у Ужицу Управљање у складу са Одлуком о управљању објекта Градске бране на Градској плажи ( „Сл. лист града Ужица“ број 2/17 од 17. јануара 2017. године), према којој су две уставе стално спуштене (фиксне), а осталих пет су максимално подигнуте осим у периоду од 10. маја до 15. октобра	Карактеристичне коте 406.00 прелив 408.80 круна устава	„Градска брана“ УЖИЦЕ	
М.13.11.	Ђетиња Брана „Врутци“	1. Брана са акумулацијом „Врутци“ на Ђетињи десној притоци Западне Мораве Укупна запремина акумулације 55.600.000 m <sup>3</sup> Неприкосновени простор за пријем поплавног таласа 12.000.000 m <sup>3</sup> Евакуација великих вода се врши према пројекту коришћења бране и акумулације водопривредног система „Врутци“	Карактеристичне коте 621.30 нормални ниво 627.00 прелив 630.00 круна бране	„Врутци“ УЖИЦЕ	

ПОМОЋНИК РУКОВОДИОЦА НА ВОДНОМ ПОДРУЧЈУ: ПОМОЋНИК РУКОВОДИОЦА НА ВОДНОМ ПОДРУЧЈУ ЗА БРАНЕ:		
СЕКТОР	ПРЕДУЗЕЋЕ Директор Секторски руководиолац Заменик секторског руководиоца	Деоница
<p>ПОМОЋНИК за М.13.1., М.13.3. и М.13.6.: Драган Рапајић, моб.064/840-41-46, Е-mail: <a href="mailto:dragan.rapajic@srbijavode.rs">dragan.rapajic@srbijavode.rs</a></p> <p>ПОМОЋНИК за бране М.13.2., М.13.4., М.13.5. и М.13.7.: Драган Рапајић, моб.064/840-4146, Е-mail: <a href="mailto:dragan.rapajic@srbijavode.rs">dragan.rapajic@srbijavode.rs</a></p> <p>ВПЦ „МОРАВА“ РЈ „Чачак“, Чачак, тел. 032/356-830, факс 032/357-637, Е-mail: <a href="mailto:rj.zapadnamorava@srbijavode.rs">rj.zapadnamorava@srbijavode.rs</a></p> <p>ПОМОЋНИК за М.13.8. и М.13.9.: Југослав Јовановић, моб. 064/843-21-04, Е-mail: <a href="mailto:jugoslav.jovanovic@srbijavode.rs">jugoslav.jovanovic@srbijavode.rs</a></p> <p>ПОМОЋНИК за бране М.13.10. и М.13.11.: Југослав Јовановић, моб. 064/843-21-04, Е-mail: <a href="mailto:jugoslav.jovanovic@srbijavode.rs">jugoslav.jovanovic@srbijavode.rs</a></p> <p>ВПЦ „МОРАВА“, Ниш, Секција Ужице, Ужице, тел/факс 031/514-688</p>		
М.13.	Водопривредно „МОРАВА“ ДОО Чачак, тел. 032/344-466, факс 032/322-293, Е-mail: <a href="mailto:vadmorava@eunet.rs">vadmorava@eunet.rs</a> Директор: Јанко Радовановић, моб. 064/354-86-96 Марина Вуканић, моб. 063/140-49-57 Љиљана Кандић, моб. 064/348-22-64	М.13.1., М.13.3., М.13.6. М.13.8. и М.13.9.
	Брана „МЛАДОСТ“ ВПЦ „МОРАВА“, Ниш, тел. 018/425-81-85, 425-81-86, факс 018/451-38-20, Е-mail: <a href="mailto:odbrana@srbijavode.rs">odbrana@srbijavode.rs</a> Драгана Симић, моб. 064/840-40-84, Е-mail: <a href="mailto:dragana.simic@srbijavode.rs">dragana.simic@srbijavode.rs</a> СПОРТСКИ ЦЕНТАР „МЛАДОСТ“ Чачак, тел. 032/322-719, 344-632, факс 032/322-719, Е-mail: <a href="mailto:scmladost@gmail.com">scmladost@gmail.com</a> Директор: Матија Батуљевић, моб. 065/888-30-63	М.13.2.
	Бране „Међувршје“ и „Овчар Бања“ ВПЦ „МОРАВА“, Ниш, тел. 018/425-81-85, 425-81-86, факс 018/451-38-20, Е-mail: <a href="mailto:odbrana@srbijavode.rs">odbrana@srbijavode.rs</a> Драгана Симић, моб. 064/840-40-84, Е-mail: <a href="mailto:dragana.simic@srbijavode.rs">dragana.simic@srbijavode.rs</a> ЕПС АД БЕОГРАД Огранак „ДРИНСКО-ЛИМСКЕ ХИДРОЕЛЕКТРАНЕ“ Бајина Башта, ХЕ „ЕЛЕКТРОМОРАВА“, Чачак, тел. 032/321-735 и 032/348631 факс. 032/321-717, МЕЂУВРШЈЕ: тел. 032/559-62-02, ОВЧАР БАЊА: тел. 032/559-62-01, Е-mail: <a href="mailto:milan.blagojevic@eps.rs">milan.blagojevic@eps.rs</a> Технички директор: Милан Благојевић, моб. 064/836-28-3	М.13.4., М.13.5.
	Брана „ГОЛИ КАМЕН“ ВПЦ „МОРАВА“, Ниш, тел. 018/425-81-85, 425-81-86, факс 018/451-38-20, Е-mail: <a href="mailto:odbrana@srbijavode.rs">odbrana@srbijavode.rs</a> Драгана Симић, моб. 064/840-40-84, Е-mail: <a href="mailto:dragana.simic@srbijavode.rs">dragana.simic@srbijavode.rs</a>	М.13.7.

		Водопривредно ДОО „МОРАВА”, Чачак, тел. 032/344-466, факс 032/322-293, Е-mail: <a href="mailto:vadmorava@eunet.rs">vadmorava@eunet.rs</a> Директор: Јанко Радовановић, моб. 064/354-86-96	
	Брана „ГРАДСКА БРАНА“	ВПЦ „МОРАВА”, Ниш, тел. 018/425-81-85, 425-81-86, факс 018/451-38-20, Е-mail: <a href="mailto:odbrana@srbijavode.rs">odbrana@srbijavode.rs</a> Драгана Симић, моб. 064/840-40-84, Е-mail: <a href="mailto:dragana.simic@srbijavode.rs">dragana.simic@srbijavode.rs</a> ЈП „ВЕЛИКИ ПАРК”, Ужице, тел. 031/351-81-52, 352-17-37, Е-mail: <a href="mailto:jp@velikipark.rs">jp@velikipark.rs</a> Директор: Весна Петрић, моб. 064/645-61-98	М.13.10.
	Брана „ВРУТЦИ“	ВПЦ „МОРАВА”, Ниш, тел. 018/425-81-85, 425-81-86, факс 018/451-38-20, Е-mail: <a href="mailto:odbrana@srbijavode.rs">odbrana@srbijavode.rs</a> Драгана Симић, моб. 064/840-40-84, Е-mail: <a href="mailto:dragana.simic@srbijavode.rs">dragana.simic@srbijavode.rs</a> ЈКП „ВОДОВОД”, Ужице, тел. 031/515-777, 521-969, факс 031/512-635, тел. на брани: 031/581-949, 380-71-15, 522-455, Е-mail: <a href="mailto:d.ljujictd@gmail.com">d.ljujictd@gmail.com</a> , <a href="mailto:info@vodovod-ue.co.rs">info@vodovod-ue.co.rs</a> Директор: Душко Љујић, моб. 063/775-77-44, 064/845-95-15	М.13.11.
Специјализовано предузеће за извођење санационих радова и хитне интервенције на заштитним и регулационим објектима			
ПОМОЋНИК за ангажовање специјализованих предузећа, механизације, опреме, материјала и алата за одбрану од поплава: Милорад Џинчић, моб. 064/840-40-94, Е-mail: <a href="mailto:milorad.dzincic@srbijavode.rs">milorad.dzincic@srbijavode.rs</a> , ВПЦ „МОРАВА”, Ниш, тел. 018/425-81-85, факс 018/451-38-20, Е-mail: <a href="mailto:vpcmorava@srbijavode.rs">vpcmorava@srbijavode.rs</a>			
ХСВ ДОО ВЛАСОТИНЦЕ, тел. 016/875-528; факс 016/875-546, Е-mail: <a href="mailto:hsvvlasotince@gmail.com">hsvvlasotince@gmail.com</a> Директор: Ненад Стојковић, моб. 063/484-064 Влада Миловановић, моб. 062/211-076			
За интервентну локалну заштиту критичне инфраструктуре: РАЗВОЈНО ИНОВАЦИОНИ СИСТЕМ ДОО, Београд, тел. 011/436-05-05, Е-mail: <a href="mailto:milan@razvojnoinovacionisistem.rs">milan@razvojnoinovacionisistem.rs</a> Директор: Горан Тасић, моб. 063/379-071 Милан Марковић, моб. 064/813-50-69			

## 1.2. Извештајне хидролошке станице за ванредно осматрање водостаја у надлежности Републичког хидрометеоролошког завода Србије са условним водостајима

Р.Б.	Водоток	Хидролошка станица	Подручје одбране од поплава		Условни водостај Н (см)	Израда прогноза/тенденција	Време од најаве до пристизања врха таласа
			Деоница одбране	Општина/ Град			
1.	2.	3.	4.	5.	6.	7.	8.
1.	Западна Морава	Чачак	М.13.1	Чачак	280	+	45 сати



**1.3. Правно лице надлежно за организовање и спровођење одбране од поплава, руководилац на водном/мелиорационом подручју/његов заменик и помоћник, секторски руководилац/његов заменик, руководилац хидромелиорационог система/његов заменик, на територији града Чачка**

Систем за заштиту од поплава – хидромелиорациони системи, територијална припадност система, дужина каналске мреже, реципијент, евакуациони објекти и критеријуми и услови за проглашење редовне и ванредне одбране од поплава од унутрашњих вода

- Мелиорационо подручје „Западна Морава“

ХМС: ЗМ 1.

Ознака ХМС	Хидромелиорациони систем (ХМС)	Територијална припадност системи Катастарска општина (КО)	Дужина каналске мреже (ДКМ) (m)	Реципијент	Евакуациони објекат	
					Гравитацион и испуст	Црна станица (ЦС)
ЗМ 1.	Чачак	Љубић, Трбушани, Пријевор, Коњевићи, Прељина, Балуга (Љубићска), Станчићи, Горња Трепча, Доња Трепча, Мојсиње, Доња Горевница, Мрчајевци, Бечањ и Катрга и делови КО: Остра, Бресница и Чачак.	36.000	Западна Морава. Чемерница	+	-

Правно лице надлежно за организовање и спровођење одбране од поплава, руководилац одбране од поплава на мелиорационом подручју, његов заменик и помоћник, руководилац хидромелиорационог система и његов заменик

ПОМОЋНИК РУКОВОДИОЦА ОДБРАНЕ ОД ПОПЛАВА НА МЕЛИОРАЦИОНОМ ПОДРУЧЈУ:	
ОЗНАКА ХИДРОМЕЛИОРАЦИОНОГ СИСТЕМА (ХМС)	ПРЕДУЗЕЋЕ Директор Руководилац ХМС Заменик руководиоца ХМС
ПОМОЋНИК: Драган Рапајић, моб. 064/840-41-46, Е-mail: <a href="mailto:dragan.rapajic@srbijavode.rs">dragan.rapajic@srbijavode.rs</a> , ВПЦ „МОРАВА” РЈ „Чачак”, Чачак, тел. 032/356-830, факс 032/357-637, Е-mail: <a href="mailto:rj.zapadnamorava@srbijavode.rs">rj.zapadnamorava@srbijavode.rs</a> ПОМОЋНИК РУКОВОДИОЦА ЗА ХИДРОМАШИНСКУ ОПРЕМУ: Милутин Јорговић, моб. 064/840-40-15, Е-mail: <a href="mailto:milutin.jorgovic@srbijavode.rs">milutin.jorgovic@srbijavode.rs</a> , ВПЦ „САВА-ДУНАВ”, Београд, тел. 011/201-81-46, факс 311-29-27	
ЗМ 1.	Водопривредно „МОРАВА” ДОО Чачак, тел. 032/344-466, факс 032/322-293, Е-mail: <a href="mailto:vadmorava@eunet.rs">vadmorava@eunet.rs</a> Директор Јанко Радовановић, моб. 064/354-86-96 Марина Вуканић, моб. 063/140-49-57 Миладин Дамљановић, моб. 064/294-68-47

## II ШТИЋЕНА ПЛАВНА ПОДРУЧЈА

### 2.1. Заштитни објекти који се налазе на територији града Чачка на водама II реда на којима се спроводи одбрана од поплава – сектори/деонице, заштитни водни објекти, штићена плавна подручја и критеријуми за проглашавање редовне и ванредне одбране од поплава од спољних вода и леда (по угледу на Републички оперативни план)

За координацију одбране од поплава за територију јединице локалне самоуправе задужена је Служба за безбедност и одбрану, одржавање и помоћно техничке послове и Стручно-оперативни тим за заштиту и спасавање од поплава који су надлежани за спровођење мера заштите од поплава. Одбрану од поплава организује и спроводи јединица локалне самоуправе на својој територији, у складу са општим планом, планом заштите и спасавања у ванредним ситуацијама Републичким оперативним планом и Локалним оперативним планом.

У складу са Законом о смањењу ризика од катастрофа и управљању ванредним ситуацијама, правна и физичка лица чија је имовина угрожена поплавама одговорна су за спровођење мера одбране од поплава у циљу заштите угрожене имовине.

Град Чачак је наручио израду Студије и оперативног плана за заштиту од поплава коју је израдио Грађевински факултет из Београда у сарадњи са предузећем „ЕХТИНГ“ Д.О.О. која је завршена 2012. године. На основу мишљења достављеног од стране ЈВП „Србијаводе“ бр. 07-2024/2 у поступку доношења Оперативног плана за одбрану од поплава за воде II реда на подручју града Чачка као закључак наведени су неопходни елементи којим је потребно допунити истоимени план. С тим у вези Водопривредно предузеће ВДОО „Морава“ је израдила техничку документацију са циљем да се предметни план и студија допуне неопходним елементима који су у складу са садржајем локаног оперативног плана за воде II реда за које мишљење издаје надлежно Јавно водопривредно предузеће "Србијаводе". У складу са горе наведеним дефинисан је садржај оперативног плана за воде II реда на територији града Чачка.

На основу Одлуке о утврђивању пописа вода I реда које је донела Влада Републике Србије 04.11.2010. године, у воде I реда на територији града Чачка спадају: река Западна Морава, Чемерница, Каменица и Дичина. Све површинске воде које нису утврђене као воде I реда сматрају се водама II реда у које се на територији града Чачка сврставају Атеничка, Бања, Бресничка, Буковац, Жутаја, Жежевачка, Карача, Липничка, Лозничка, Лупњача, Мршиначка, Островска, Слатинска, Трнавска, Растока, Велики поток, Дубоки поток и др. На територији града Чачка, Западна Морава је на четири места преграђена бранама иза којих су формирана вештачка језера: језеро Међувршје, Овчарско-Кабларско језеро, језеро Парменац, језеро у самом граду изграђено је у оквиру Спортског Центра "Младост".

### 2.2. Локални водни објекти и хидролошке карактеристике (Рачунске кише)

Као основ за одређивање меродавних рачунских киша за разматране сливне површине коришћене су зависности висина кише – трајање кише – повратни период (ХТП) за станицу Пожега и висине дневних киша на девет падавинских станица.

Табела 1. Рачунске кише кратког трајања на главној метеоролошкој станици Пожега

Трајање кише (min)	Вероватноћа превазилажења		
	5%	2%	1%
	Висина кише (mm)		
60	42.5	53.1	61.8
120	49.0	60.7	70.4
180	52.6	65.0	75.3
360	57.1	69.9	80.5
720	60.2	72.8	83.4
1440	69.8	85.0	97.8

Табела 2. Подаци о падавинама са меродавних метеоролошких станица

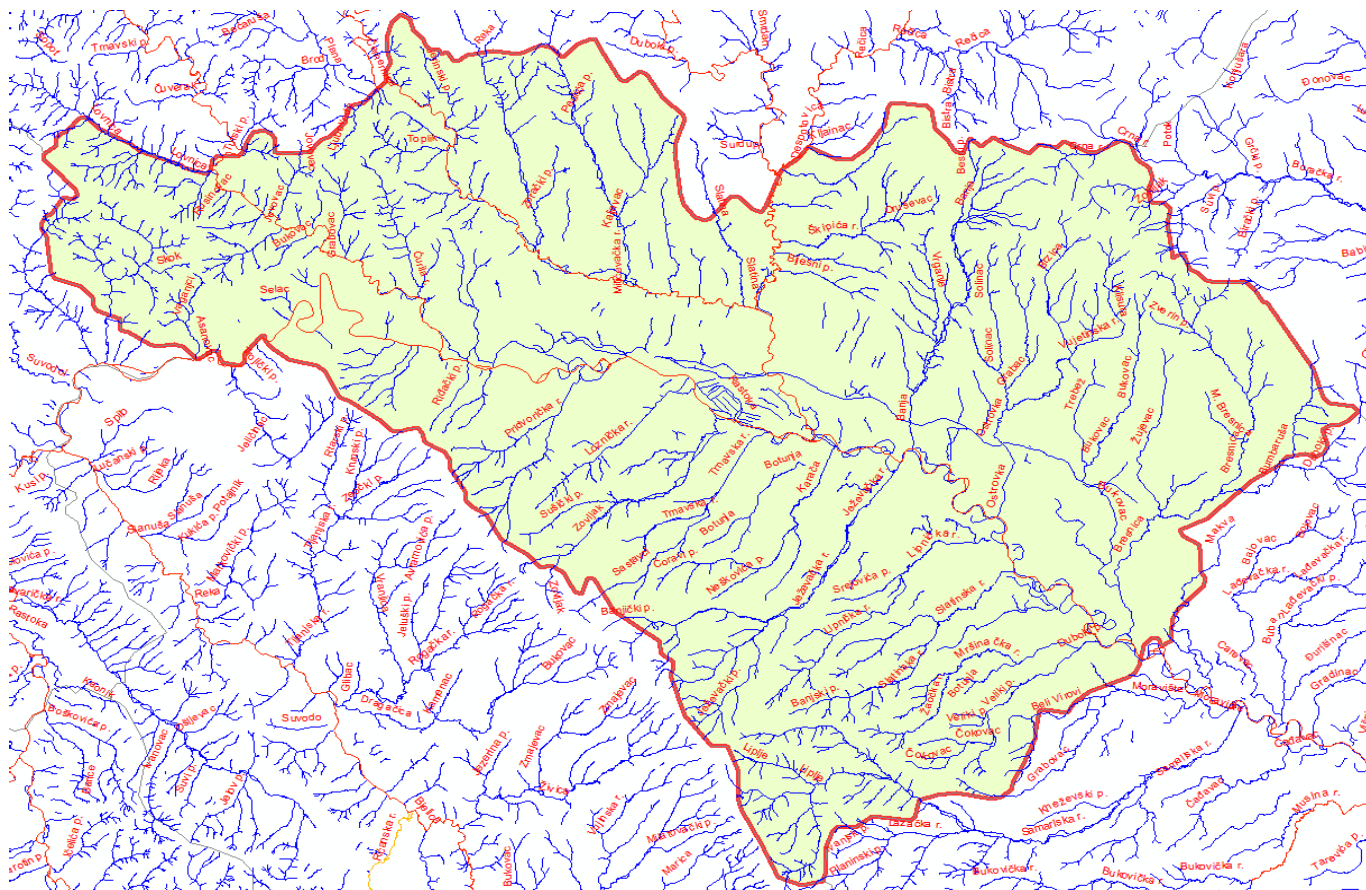
Падавинска станица		Вероватноћа превазилажења		
		5%	2%	1%
		Висина кише (mm)		
К1	Рудник	83.7	96.2	105.7
К2	Љутице	74.0	89.9	103.2
К3	Коштунићи	72.2	82.7	90.6
К4	Г. Добриња	72.3	86.8	98.8
К5	Пожега*	71.2	84.1	92.7
К6	Гуча	82.0	99.7	114.4
К7	Катрга	61.1	72.1	81.2
К8	Врдила	77.2	93.0	105.3
К9	Краљево	78.7	93.1	103.8

Најважније и најдуже леве притоке Западне Мораве су: Бресничка река (17 km), Островачка река (14 km) итд. Са десне стране у Западну Мораву се уливају реке чија се изворишта налазе на обронцима Овчара и Јелице, а најдуже су: Жежевачка река (13 km), Атеничка река (5 km), Трнавска река (6 km), Слатинска река (10 km) итд.

Табела 3. Списак већих река и потока на територији града Чачка са карактеристикама

Редни број	Река/Поток	Профил	Положај тока	Површина слива	Дужина L (km)
1.	Моравиште	Западна Морава	десна	22,0	13,6
2.	Дубоки	Западна Морава	десна	20,9	11,5
3.	Слатинска	Западна Морава	десна	13,9	11,5
4.	Липничка	Западна Морава	десна	19,7	12,9
5.	Жежевачка	Западна Морава	десна	27,9	14,0
6.	Карача	Западна Морава	десна	19,8	11,1
7.	Трнавска	Западна Морава	десна	13,3	9,74
8.	Атеничка	Западна Морава	десна	16,3	10,3
9.	Лозничка	Западна Морава	десна	7,88	7,87
10.	Придворица	Западна Морава	десна	13,7	7,88
11.	Парменац	Западна Морава	десна	3,32	3,66
12.	Виноградина	Западна Морава	десна	2,39	3,56
13.	Грахориште	Западна Морава	десна	2,79	2,34
14.	Виноградина	Западна Морава	десна	1,97	3,45
15.	Каменица	Западна Морава	лева	214	53,3
16.	Асановац	Западна Морава	лева	3,98	3,83
17.	Врнчанска	Западна Морава	лева	14,3	8,48
18.	Папратишка	Западна Морава	лева	14,1	9,33
19.	Каменица	Западна Морава	лева	179	39,7
20.	Чемерница	Западна Морава	лева	626	56,1
21.	Дичина	Чемернице	лева	212	41,6
22.	Бања	Западна Морава	лева	26,3	14,3
23.	Островка	Западна Морава	лева	31,8	15,0
24.	Жујевац	Западна Морава	лева	78,9	20,7
25.	Бресница	Западна Морава	лева	53,3	7,87

Слика 1. Ситуациони приказ хидрографске мреже града Чачка

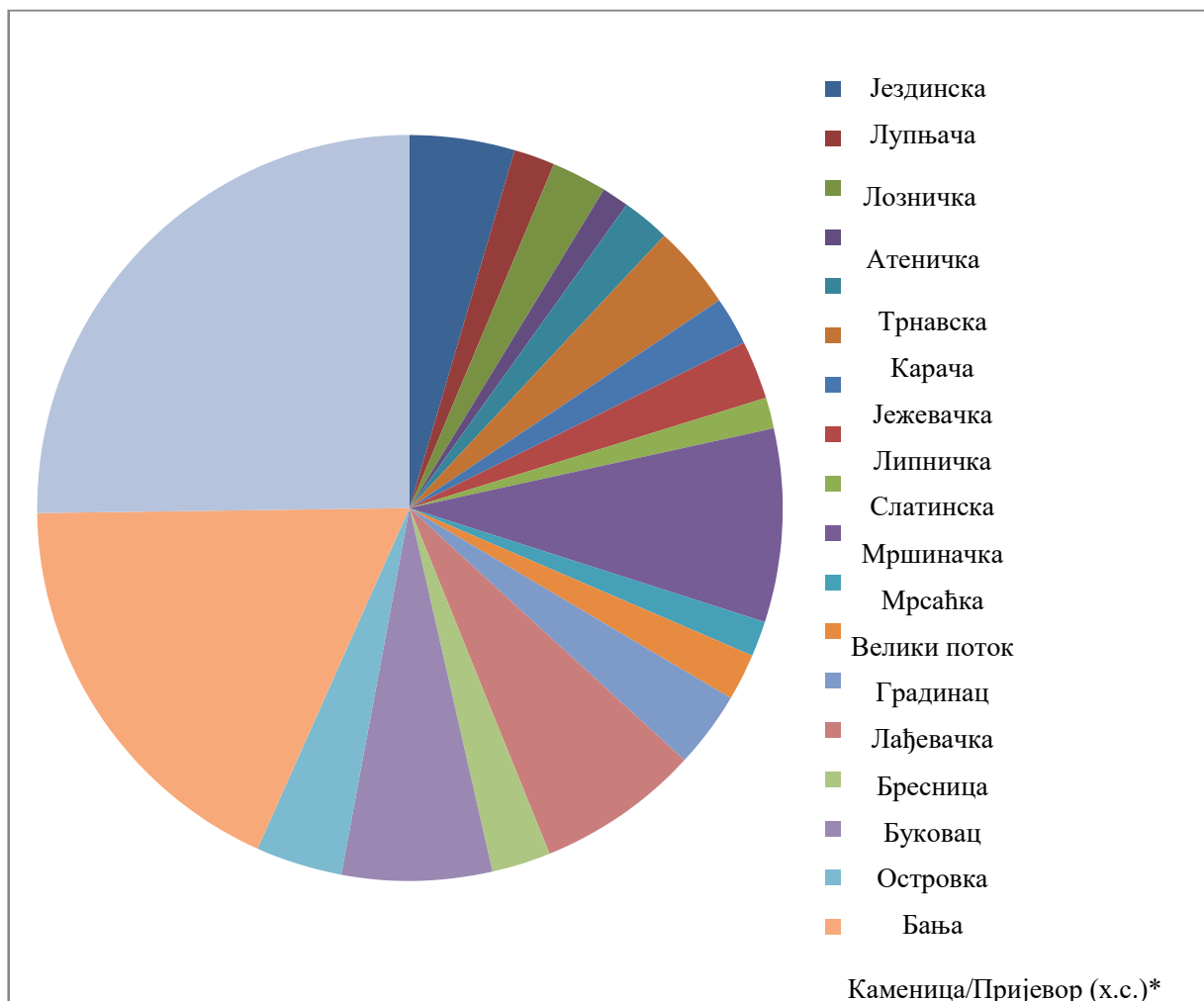


На основу извршених хидролошких анализа у домену параметарске хидрологије приказани су протичаји значајнијих водотокова на територији града Чачка.

Табела 4. Протичај значајних водотокова добијених на основу анализа параметарске хидрологије

Слив	Река	А (km <sup>2</sup> )	Вероватноћа превазилажења			
			5%	2%	1%	
Q (m <sup>3</sup> /s)						
1.	S02	Јездинска (Лупњача)	13.19	33.0	47.3	60.5
2.	S01	Лозничка	5.73	13.2	18.7	23.8
3.	S03	Атеничка	13.03	16.9	24.5	32.1
4.	S04	Трнавска	6.17	8.3	12.0	15.7
5.	S05	Карача	10.36	14.7	21.3	27.7
6.	S06	Јежевачка	23.20	24.8	36.6	48.6
7.	S07	Липничка	10.36	15.2	21.8	28.2
8.	S08	Слатинска	12.08	18.3	26.1	33.7
9.	S09	Мршиначка	6.58	9.9	14.0	18.0
10.	S18	Мрсаћка	61.06	60.0	86.7	112
11.	S19	Велики поток	8.35	11.1	15.9	20.5
12.	S16	Градинац	9.58	15.1	21.5	27.5
13.	S17	Лађевачка	15.76	23.8	34.1	44.1
14.	S20	Бресница	53.26	51.4	73.1	94.3
15.	S11	Буковац	10.63	19.2	27.0	34.4
16.	S12	Островка	31.85	46.9	67.1	86.7
17.	S13	Бања	24.26	26.2	38.2	50.3
18.	S15	Каменица/Пријевор (х.с.)*	202.44	148	199	242
19.	S14	Чемерница/Прелјина(х.с.)*	611.34	199	270	337

Слика 2. Графички приказ значаја водотока са становишта протицаја



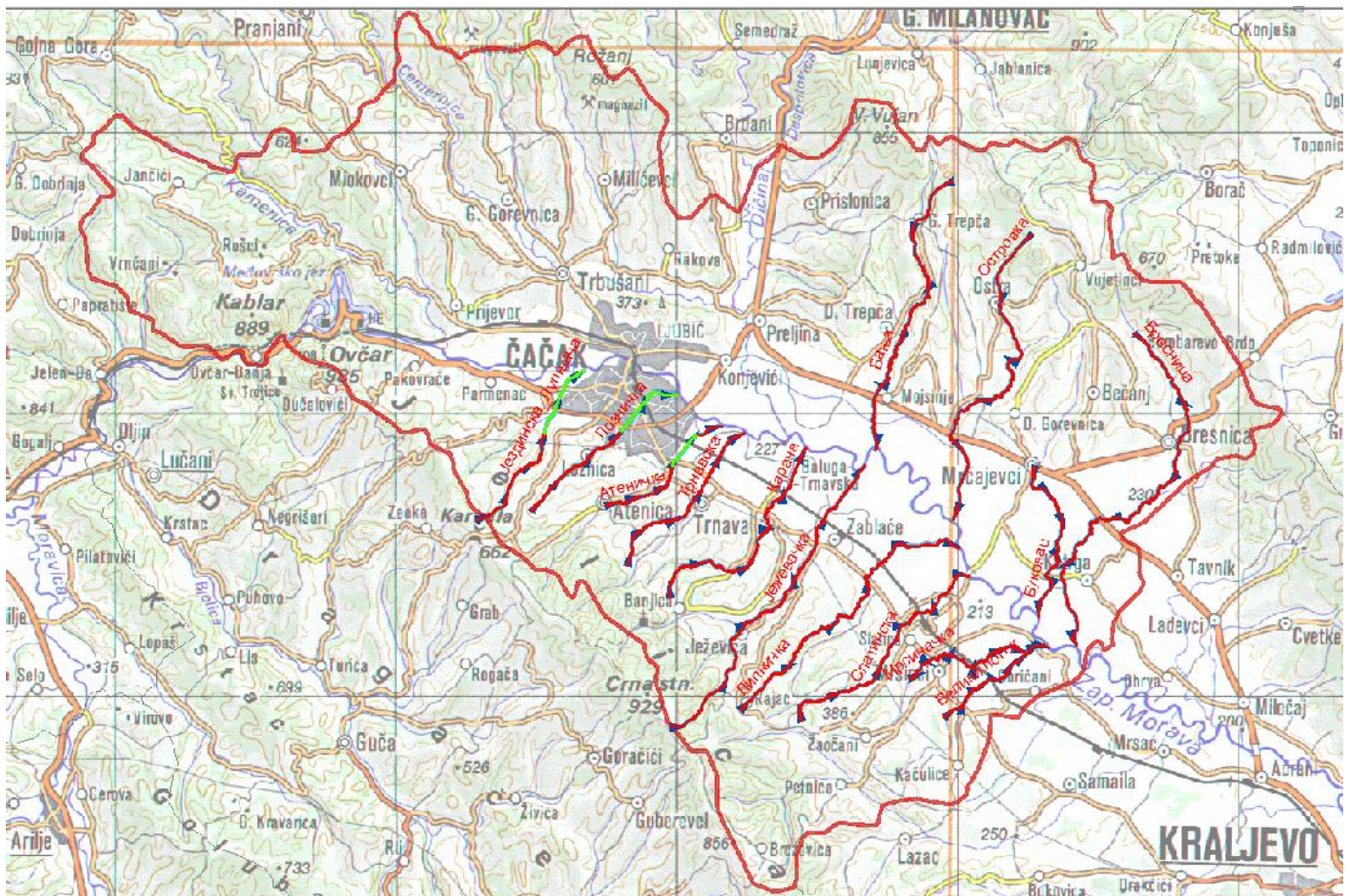
Делимично су регулисане само реке: Атеничка река, Лозничка река и река Лупњача и то:

- Атеничка река - Од регионалног пута Чачак-Краљево низводно у дужини  $L \sim 1500$  m,
- Река Јездинска Лупњача од ушћа узводно у дужини од  $L \sim 2840$  m,
- Лозничка река - од ушћа узводно у дужини од  $L \sim 2700$  m.

Ове регулисане деонице водотока се налазе у систему одбране од поплава вода првог реда имајући у виду да са деснообалним насипом реке Западне Мораве чине јединствени систем, браћену затворену касету Чачак 1.



Слика 3. Приказ регулисане и нерегулисане деонице водотокова II реда на територији града Чачка



Црвеним линијама су приказане све деонице водотокова које се налазе у природном нерегулисаном стању. Зеленим линијама приказани су регулисани делови водотока. Сва три водотока налазе се на десној обали Западне Мораве у зони месних заједница које се налазе у ужем градском језгру.

Воде II реда су од 2015. године, у систему редовног одржавања. Регулисане деонице Лупњаче, Лозничке и Атеничке реке су до 2014. године, спорадично оджаване кроз систем редовног одржавања вода I реда из програма ЈВП "Србијаводе", а од 2015. године, у редовном одржавању кроз план и програм чишћења вода II реда које су у надлежности града. На територији града Чачка у зони водотокова II реда нема изграђених објеката за заштиту од поплава - насипа.

Делови регулисаних водотока предметне 3 реке налазе се у оквируштићеног водног подручја вода I реда: "Чачак 1" - Затворена касета 11.46 km.

Предметноштићено подручје Чачак 1 приказано је на наредној слици. Остала подручја града нисуштићена.

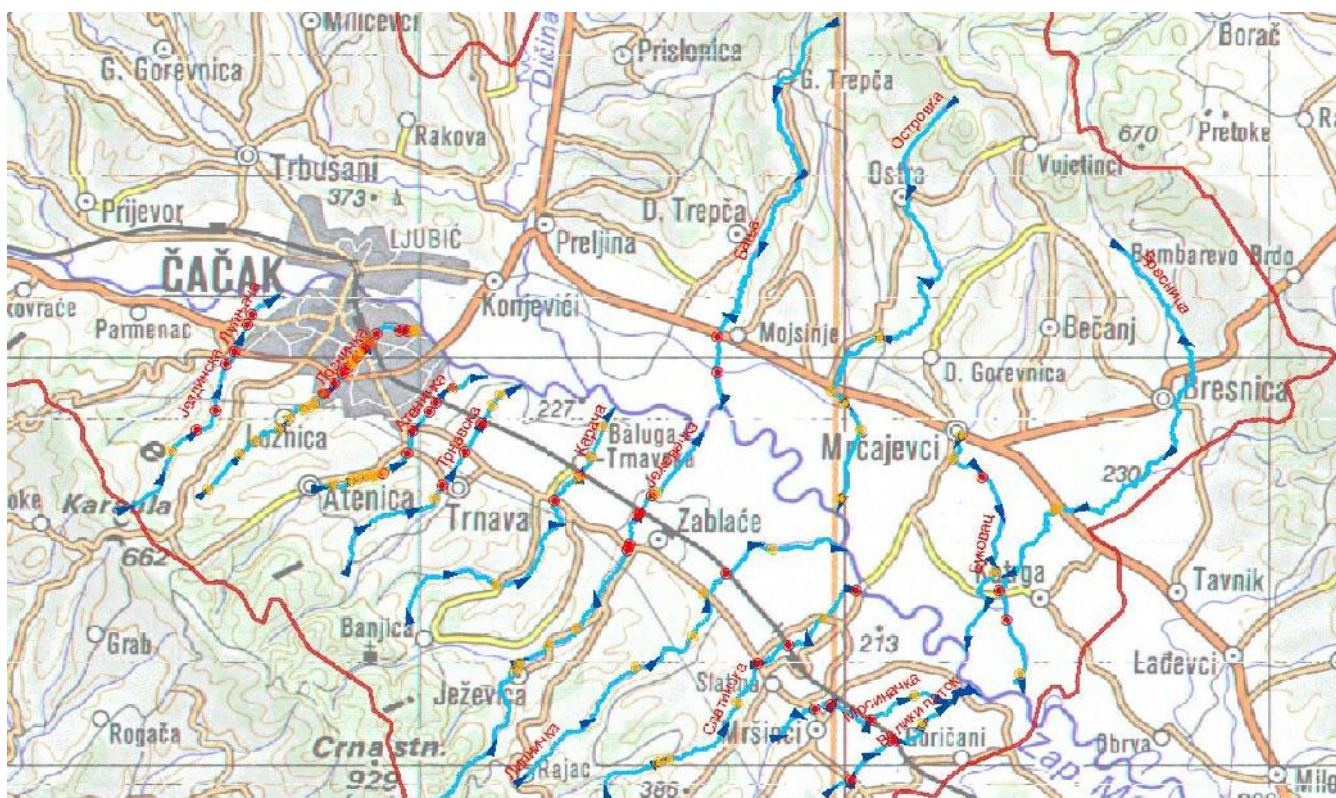


Слика 4. Ситуациони приказ затворене касете "Чачак 1" са уређеним објектима



Дуж водотокова II реда постоји значајан број мостовских и других пропуста. За ове објекте извршена је анализа и прва фаза израде катастра у којој су идентификовани сви значајни пропусни на водотоцима који су приказани на наредној слици. За ове објекте у фази је израда катастра за потребе оперативног плана.

Слика 5. Приказ мостова и других значајних објеката на водама II реда





### 2.3. Критеријуми за проглашавање редовне и ванредне одбране од поплава.

Услед наилаaska великих вода (спољних и унутрашњих) и услед загушења ледом, организује се и спроводи, у зависности од степена опасности, према следећим фазама: редовна и ванредна одбрана од поплава. У складу са Републичким оперативним планом на територији града Чачка од вода I реда постоје 3 брањена подручја: Чачак 1, Чачак 2, Балуга Љубићска.

Табела 5. Брањена подручја према Републичком оперативном плану на територији града Чачка

М.13.1.	Десни насип уз Западну Мораву кроз Чачак 5.09км са регулисаним коритима од ушћа у Западну Мораву: Атеничке реке 1.44 km, Лозничке реке 2.73 km, и Лупњаче 2.2 km, укупно 11.46 km.	В Западна Морава ВВ 460 (13.05.1965.) РО 350 237.54 ВО 450 238.54	ЧАЧАК 1 Затворена Касета 11.46 km ЧАЧАК
	Леви насип уз Западну Мораву од ушћа Чемернице до бране Парменац 12.68 km	МВ Q1& =1220 m <sup>3</sup> /s	ЧАЧАК 2 Затворена Касета 18.98 km ЧАЧАК
	Десни насип уз Чемерницу од ушћа у Западну Мораву до ушћа Дичине 6.30 km.	В Чемерница ВВ РО 250 232.16 ВО 400 233.66	БАЛУГА Затворена касета 5.30 km ЧАЧАК
	Леви насип уз Чемерницу од ушћа у Западну Мораву до Прељине, 5.3 km.		

На водотоцима II реда на територији града Чачка нема изграђених објеката за заштиту од поплава. На основу тога може се констатовати да су сва подручја небрањена.

Редовна одбрана од поплава од спољних вода на водама II реда проглашава се на водотоку када водостај на меродавној водомерној станици или другом мерном месту достигне ниво редовне одбране утврђен критеријумима за увођење мера одбране од поплава из локалног оперативног плана, а очекује се даљи пораст водостаја или када су заштитни водни објекти угрожени услед дуготрајно високих водостаја.

**На водотоцима другог реда не постоје мерна места за праћење падавина отицаја нивоа.** Тренутно је хидролошке показатеље могуће добити на основу синтетичких хидрограма и параметарске хидрологије.

На основу тренутног стања водотокова у смислу обраслости и неуређености није могуће успоставити поуздане критеријуме одбране од поплава. Предметни водотоци II реда су бујичног карактера са стрмим падом и малим попречним пресецима корита, на њима нема значајних водопривредних објеката на основу тога се може закључити да се одбрана од леда не спроводи.

**Имајући све у виду тренутно није могуће дефинисати егзактне критеријуме за проглашење редовне и ванредне одбране од поплава на свим водотоковима II реда.**

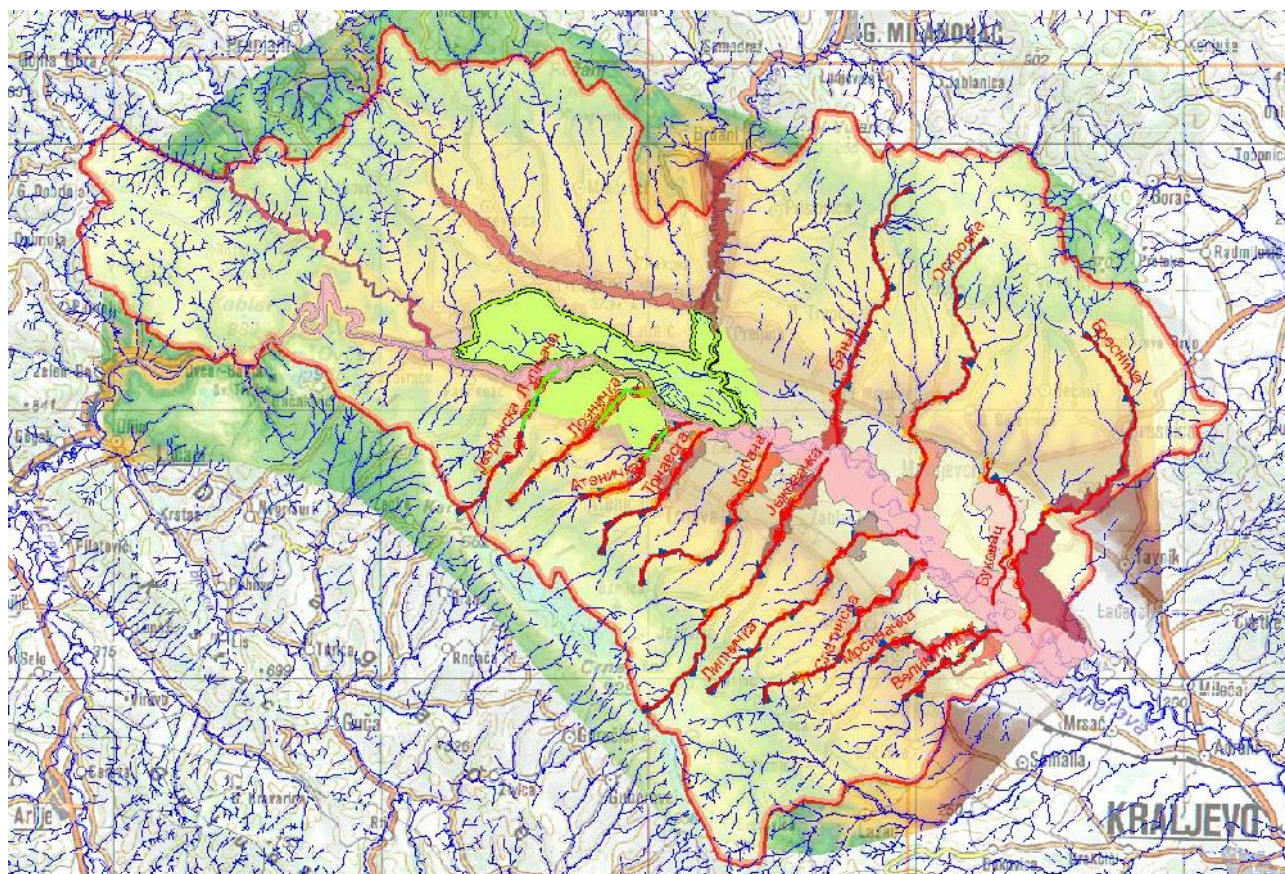
С тога, критеријум проглашења одбране од поплава може бити само хидролошка и метеоролошка јавна прогноза меродавне кише у односу на степен заштићености тла и очекиваних водостаја на рекама, коју објављује Републички Хидрометеоролошки завод Србије.

На основу свега горе наведеног овим документом дефинисаће се критеријуми за проглашење стања приправности и ванредне ситуације на Јездинској, Атеничкој и Лозничкој реци. Овде се напомиње да ови критеријуми нису непроменљиве величине. Они зависе од многих променљивих попут стања и познавања система, промена унутар ситема изградњом нових или реконструкцијом постојећих водопривредних објеката за заштиту од поплава. Критеријуме је потребно стално проверавати и усаглашавати како би се систем довео у што боље оперативно стање.



Стање и неизученост сливова водотока II реда као и чињеница да је реч о бујичним водотоковима условљава да критеријум за стање приправности мора бити дефинисан у складу са количином и интензитетом пале кише.

Слика 6. Падавине на територији града Чачка



На водама II реда редовна, односно ванредна одбрана од поплава проглашава се на деоницама на којима постоје изграђени заштитни водни објекти тј. на деоницама на којима се спроводи одбрана од поплава, по испуњењу утврђених критеријума за проглашење редовне, односно ванредне одбране од поплава из локалног оперативног плана.

На водама II реда на којима не постоје изграђени заштитни водни објекти стање приправности се проглашава по испуњењу утврђених критеријума за проглашење стања приправности из локалног оперативног плана.

На наредим табелама дефинисани су критеријуми за време великих вода.

- СП - Стање приправности
- РО - Редовна одбрана од поплава
- ВО - Ванредна одбрана од поплава
- ВС - Ванредно стање

Критеријум за проглашење редовне одбране од бујичних поплава на Атеничкој и Лозничкој реци је када ниво воде превазилази висину од 350 см изнад коте дна речног корита.

Критеријум за проглашење ванредне одбране од бујичних поплава је када ниво воде у кориту превазилази 450 см изнад коте дна речног корита.

Критеријум за проглашење редовне одбране од бујичних поплава на Јездинској реци је када ниво воде превазилази висину од 250 см изнад коте дна речног корита.

Критеријум за проглашење ванредне одбране од бујичних поплава је када ниво воде у кориту превазилази 400 см изнад коте дна речног корита.

Критеријум за проглашење ванредног стања услед појаве бујичне поплаве је када ниво воде у кориту превазилази коту круне обале и долази до изливања воде у приобаље.

Табела 6. Дефинисани критеријуми за проглашење ванредног стања у време великих вода

Подручје	Водоток	Нештићено	СП		РП		ВО		ВС	
М.13.1.СА01	Бресница	нештићено подручје	P(mm)=	30	P(mm)=	-	P(mm)=	-	P(mm)=	-
			Q(m <sup>3</sup> /s)=	-	Q(m <sup>3</sup> /s)=	-	Q(m <sup>3</sup> /s)=	-	Q(m <sup>3</sup> /s)=	-
			Niv(cm)=	-	Niv(cm)=	-	Niv(cm)=	-	Niv(cm)=	-
			Z(m.n.m) =	-	Z(m.n.m) =	-	Z(m.n.m) =	-	Z(m.n.m) =	-
			Опис	Киша очекиваног интензитета већег од 30mm	Опис	-	Опис	-	Опис	На појединим деловима долази до изливања воде из корита односно пријем воде у канале је изразито успорен
М.13.1.СА02	Велики поток	нештићено подручје	P(mm)=	30	P(mm)=	-	P(mm)=	-	P(mm)=	-
			Q(m <sup>3</sup> /s)=	-	Q(m <sup>3</sup> /s)=	-	Q(m <sup>3</sup> /s)=	-	Q(m <sup>3</sup> /s)=	-
			Niv(cm)=	-	Niv(cm)=	-	Niv(cm)=	-	Niv(cm)=	-
			Z(m.n.m) =	-	Z(m.n.m) =	-	Z(m.n.m) =	-	Z(m.n.m) =	-
			Опис	Киша очекиваног интензитета већег од 30 mm	Опис	-	Опис	-	Опис	На појединим деловима долази до изливања воде из корита односно пријем воде у канале је изразито успорен
М.13.1.СА02	Добоки поток	нештићено подручје	P(mm)=	30	P(mm)=	-	P(mm)=	-	P(mm)=	-
			Q(m <sup>3</sup> /s)=	-	Q(m <sup>3</sup> /s)=	-	Q(m <sup>3</sup> /s)=	-	Q(m <sup>3</sup> /s)=	-
			Niv(cm)=	-	Niv(cm)=	-	Niv(cm)=	-	Niv(cm)=	-
			Z(m.n.m) =	-	Z(m.n.m) =	-	Z(m.n.m) =	-	Z(m.n.m) =	-
			Опис	Киша очекиваног интензитета већег од 30 mm	Опис	-	Опис	-	Опис	На појединим деловима долази до изливања воде из корита односно пријем воде у канале је изразито успорен
М.13.1.СА03	Мршина-чка	нештићено подручје	P(mm)=	30	P(mm)=	-	P(mm)=	-	P(mm)=	-
			Q(m <sup>3</sup> /s)=	-	Q(m <sup>3</sup> /s)=	-	Q(m <sup>3</sup> /s)=	-	Q(m <sup>3</sup> /s)=	-
			Niv(cm)=	-	Niv(cm)=	-	Niv(cm)=	-	Niv(cm)=	-
			Z(m.n.m) =	-	Z(m.n.m) =	-	Z(m.n.m) =	-	Z(m.n.m) =	-
			Опис	Киша очекиваног интензитета већег од 30 mm	Опис	-	Опис	-	Опис	На појединим деловима долази до изливања воде из корита односно пријем воде у канале је изразито успорен

Подручје	Водоток	Нештићено	СП		РП		ВО		ВС	
			P(mm)=		P(mm)=		P(mm)=		P(mm)=	
М.13.1.СА04	Буковац	нештићено подручје	P(mm)=	30	P(mm)=	-	P(mm)=	-	P(mm)=	-
			Q(m <sup>3</sup> /s)=	-	Q(m <sup>3</sup> /s)=	-	Q(m <sup>3</sup> /s)=	-	Q(m <sup>3</sup> /s)=	-
			Niv(cm)=	-	Niv(cm)=	-	Niv(cm)=	-	Niv(cm)=	-
			Z(m.n.m)=	-	Z(m.n.m)=	-	Z(m.n.m)=	-	Z(m.n.m)=	-
			Опис	Киша очекиваног интензитета већег од 30 mm	Опис	-	Опис	-	Опис	На појединим деловима долази до изливања воде из корита односно пријем воде у канале је изразито успорен
М.13.1.СА04	Слатинска	нештићено подручје	P(mm)=	30	P(mm)=	-	P(mm)=	-	P(mm)=	-
			Q(m <sup>3</sup> /s)=	-	Q(m <sup>3</sup> /s)=	-	Q(m <sup>3</sup> /s)=	-	Q(m <sup>3</sup> /s)=	-
			Niv(cm)=	-	Niv(cm)=	-	Niv(cm)=	-	Niv(cm)=	-
			Z(m.n.m)=	-	Z(m.n.m)=	-	Z(m.n.m)=	-	Z(m.n.m)=	-
			Опис	Киша очекиваног интензитета већег од 30 mm	Опис	-	Опис	-	Опис	На појединим деловима долази до изливања воде из корита односно пријем воде у канале је изразито успорен
М.13.1.СА06	Липничка	нештићено подручје	P(mm)=	30	P(mm)=	-	P(mm)=	-	P(mm)=	-
			Q(m <sup>3</sup> /s)=	-	Q(m <sup>3</sup> /s)=	-	Q(m <sup>3</sup> /s)=	-	Q(m <sup>3</sup> /s)=	-
			Niv(cm)=	-	Niv(cm)=	-	Niv(cm)=	-	Niv(cm)=	-
			Z(m.n.m)=	-	Z(m.n.m)=	-	Z(m.n.m)=	-	Z(m.n.m)=	-
			Опис	Киша очекиваног интензитета већег од 30 mm	Опис	-	Опис	-	Опис	На појединим деловима долази до изливања воде из корита односно пријем воде у канале је изразито успорен
М.13.1.СА07	Островка	нештићено подручје	P(mm)=	30	P(mm)=	-	P(mm)=	-	P(mm)=	-
			Q(m <sup>3</sup> /s)=	-	Q(m <sup>3</sup> /s)=	-	Q(m <sup>3</sup> /s)=	-	Q(m <sup>3</sup> /s)=	-
			Niv(cm)=	-	Niv(cm)=	-	Niv(cm)=	-	Niv(cm)=	-
			Z(m.n.m)=	-	Z(m.n.m)=	-	Z(m.n.m)=	-	Z(m.n.m)=	-
			Опис	Киша очекиваног интензитета већег од 30 mm	Опис	-	Опис	-	Опис	На појединим деловима долази до изливања воде из корита односно пријем воде у канале је изразито успорен

Подручје	Водоток	Нештићено	СП		РП		ВО		ВС	
			P(mm)=		P(mm)=		P(mm)=		P(mm)=	
М.13.1.СА08	Бања	нештићено подручје	P(mm)=	30	P(mm)=	-	P(mm)=	-	P(mm)=	-
			Q(m <sup>3</sup> /s)=	-	Q(m <sup>3</sup> /s)=	-	Q(m <sup>3</sup> /s)=	-	Q(m <sup>3</sup> /s)=	-
			Niv(cm)=	-	Niv(cm)=	-	Niv(cm)=	-	Niv(cm)=	-
			Z(m.n.m)=	-	Z(m.n.m)=	-	Z(m.n.m)=	-	Z(m.n.m)=	-
			Опис	Киша очекиваног интензитета већег од 30 mm	Опис	-	Опис	-	Опис	На појединим деловима долази до изливања воде из корита односно пријем воде у канале је изразито успорен
М.13.1.СА09	Јежевачка	нештићено подручје	P(mm)=	30	P(mm)=	-	P(mm)=	-	P(mm)=	-
			Q(m <sup>3</sup> /s)=	-	Q(m <sup>3</sup> /s)=	-	Q(m <sup>3</sup> /s)=	-	Q(m <sup>3</sup> /s)=	-
			Niv(cm)=	-	Niv(cm)=	-	Niv(cm)=	-	Niv(cm)=	-
			Z(m.n.m)=	-	Z(m.n.m)=	-	Z(m.n.m)=	-	Z(m.n.m)=	-
			Опис	Киша очекиваног интензитета већег од 30 mm	Опис	-	Опис	-	Опис	На појединим деловима долази до изливања воде из корита односно пријем воде у канале је изразито успорен
М.13.1.СА10	Карача	нештићено подручје	P(mm)=	30	P(mm)=	-	P(mm)=	-	P(mm)=	-
			Q(m <sup>3</sup> /s)=	-	Q(m <sup>3</sup> /s)=	-	Q(m <sup>3</sup> /s)=	-	Q(m <sup>3</sup> /s)=	-
			Niv(cm)=	-	Niv(cm)=	-	Niv(cm)=	-	Niv(cm)=	-
			Z(m.n.m)=	-	Z(m.n.m)=	-	Z(m.n.m)=	-	Z(m.n.m)=	-
			Опис	Киша очекиваног интензитета већег од 30 mm	Опис	-	Опис	-	Опис	На појединим деловима долази до изливања воде из корита односно пријем воде у канале је изразито успорен
М.13.1.СА11	Трнавска	нештићено подручје	P(mm)=	30	P(mm)=	-	P(mm)=	-	P(mm)=	-
			Q(m <sup>3</sup> /s)=	-	Q(m <sup>3</sup> /s)=	-	Q(m <sup>3</sup> /s)=	-	Q(m <sup>3</sup> /s)=	-
			Niv(cm)=	-	Niv(cm)=	-	Niv(cm)=	-	Niv(cm)=	-
			Z(m.n.m)=	-	Z(m.n.m)=	-	Z(m.n.m)=	-	Z(m.n.m)=	-
			Опис	Киша очекиваног интензитета већег од 30 mm	Опис	-	Опис	-	Опис	На појединим деловима долази до изливања воде из корита односно пријем воде у канале је изразито успорен

Подручје	Водоток	Нештићено	СП		РП		ВО		ВС	
М.13.1.СА12	Атеничка	„Чачак 1“ затворена касета	P(mm)=		P(mm)=	-	P(mm)=	-	P(mm)=	
			Q(m <sup>3</sup> /s)=		Q(m <sup>3</sup> /s)=	-	Q(m <sup>3</sup> /s)=	-	Q(m <sup>3</sup> /s)=	
			Niv(cm)=		Niv(cm)=	350	Niv(cm)=	450	Niv(cm)=	
			Z(m.n.m)=		Z(m.n.m)=	237,54	Z(m.n.m)=	238,54	Z(m.n.m)=	
			Опис		Опис	-	Опис	-	Опис	
М.13.1.СА13	Лозничка	„Чачак 1“ затворена касета	P(mm)=		P(mm)=	-	P(mm)=	-	P(mm)=	
			Q(m <sup>3</sup> /s)=		Q(m <sup>3</sup> /s)=	-	Q(m <sup>3</sup> /s)=	-	Q(m <sup>3</sup> /s)=	
			Niv(cm)=		Niv(cm)=	350	Niv(cm)=	450	Niv(cm)=	
			Z(m.n.m)=		Z(m.n.m)=	237,54	Z(m.n.m)=	238,54	Z(m.n.m)=	
			Опис		Опис	-	Опис	-	Опис	
М.13.1.СА14	Јездинска	„Чачак 1“ затворена касета	P(mm)=		P(mm)=	-	P(mm)=	-	P(mm)=	
			Q(m <sup>3</sup> /s)=		Q(m <sup>3</sup> /s)=	-	Q(m <sup>3</sup> /s)=	-	Q(m <sup>3</sup> /s)=	
			Niv(cm)=		Niv(cm)=	250	Niv(cm)=	400	Niv(cm)=	
			Z(m.n.m)=		Z(m.n.m)=	232,16	Z(m.n.m)=	233,36	Z(m.n.m)=	
			Опис		Опис	-	Опис	-	Опис	

### III НЕШТИЋЕНА ПЛАВНА ПОДРУЧЈА

Већина притока водама I реда је нерегулисана и слабо се одржава. Воде II реда на територији града Чачка припадају категорији бујичних водотокова. Карактеришу их мали сливови и релативно мале брзине концентрације као и изражена неравномерност у погледу потока. Подужни пад водотокова је изразит у односу на равничарске реке. На десној и левој обали Западне Мораве подужни пад водотока значајно се мења при њиховом уласку у котлину реке Мораве. Бујичне водотокове карактеришу мали средњи протицаји и мала продукција наноса током већег дела године док при поплавним таласима мање вероватноће појаве протицај и продукција наноса могу да нарасту и по више пута.

Поплавни таласи бујичних водотока су изразито динамични, талас који настаје као последица падавина или отапања леда веома брзо се формира и за свега неколико сати достигне врх поплавног таласа. Према анализама Јездинска Лупњача има најкраће време концентрације  $t_c \sim 2.5$  часова док река Бања има најдуже време концентрације  $t_c \sim 8$  часова.

Најчешћи разлози због којих долази до поплава су: неуређена корита обрасла каналима, неодржавани канали, обраслост корита, обраслост мостовских и других пропуста, изграђеност објеката у кориту који ометају ток, недовољна пропусна моћ пропуста, смеће и неодржавање корита. Сливови водотока II реда на територији града Чачка су неизучени. На водотоцима се не врши осматрање и праћење. На водотоцима нема изграђених и постављених мерних места за праћење падавина, отицаја, нивоа.

Град Чачак је 2012. године израдио Студију и План заштите од поплава територијалне јединице локалне самоуправе града Чачка која представља планску документацију за израду Оперативног плана одбране од поплава за воде II реда и њом се даје оцена постојећег стања управљања водама и дефинишу циљеви и смернице за управљање великим водама на територији града Чачка. Такође подаци из наведене студије коришћени су за израду Процене угрожености уз неке корекције због промене чињеничног стања на територији града. Генерално се може рећи да је избор водотока за анализе, хидрауличке прорачуне, и оцену ризика у Студији\* учињен по основу 2 критеријума: по критеријуму досадашњих историјских поплава и начињених штета, и по критеријуму значаја и вредности садржаја на брањеном подручју, те је обрађено 16 водотока: Атеничка, Трнавска, Јездинска, Липничка, Слатинска и Мршиначка река, Велики поток, Карача, Лупњача, Каменица, Чемерница, Бања, Островка, Буковац, Бресница и Дичина. Ризик од поплава је комбинација вероватноће појаве поплаве и могућих штетних последица поплаве на здравље људи, животну средину, културно наслеђе и привредне активности.

Све процене у студији рађене су, за најгору могућу ситуацију и сценарио, за случај такозваних стогодишњих великих вода. Утврђено је да би тим таласом у чачанском крају била поплављена површина од 5.551 ha. Западна Морава плавила би 2.531 ha. Највећу површину 769 ha поплавила би Бресница, најмању 25 ha Дубоки поток.

Катастрофално високе воде на једној реци зависе од читавог низа фактора који се међусобно условљавају и допуњују. Њихов утицај на формирање поплавног таласа може бити директан и индиректан.

Директни узроци поплава најчешће су: падавине (киша и снег), појава леда на рекама, стање водостаја у време његовог пораста, меандрирање тока, појава клизишта и појава коинциденције великих вода. Као најважнији индиректни узроци поплава могу се навести следећи: величина и облик слива, густина речне мреже, рељеф и његове карактеристике, засићеност земљишта водом, стање водостаја подземних вода, степен пошумљености и начин обрађивања пољопривредних површина у сливу, људски фактор, односно непридржавање одређених прописа, нередовно и недовољно пажљиво чишћење наноса у рекама и акумулацијама, недовољно одговарајућих одбрамбених насипа, обала и утврда и промена климе на нашем географском подручју.

### Могуће штете значајних водотокова на територији града Чачка

Табела 7. Просечне ширине и површине плавних зона дуж притока Западне Мораве при  $T = 100$  год.

Водоток	Ширине плављења (m)	Површине плављења (ha)
Дичина	510	307
Бања	140	241
Островка	327	325
Буковац	500	513
Бресница	301	769
Атеничка	31	26
Трнавска	131	141
Карача	153	168
Јежевачка	257	200
Липничка	141	191
Слатинска	146	139
Мршиначка	163	95
Велики поток	135	39
Добри поток	482	25
Каменица	134	172

Табела 8. Просечне дубине плављења на притокама Западне Мораве

Водоток	$T = 100$ г.	$T = 50$ г.	$T = 25$ г.
Чемерница	2.01	1.94	1.56
Дичина	1.06	0.98	0.88
Бања	0.56	0.50	0.44
Островка	0.63	0.57	0.48
Буковац	0.35	0.32	0.28
Бресница	0.67	0.60	0.52
Атеничка	0.95	0.90	0.80
Трнавска	0.29	0.26	0.22
Карача	0.45	0.41	0.37
Јежевачка	0.44	0.42	0.40
Липничка	0.46	0.42	0.37
Слатинска	0.44	0.40	0.36
Мршиначка	0.36	0.33	0.29
Велики поток	0.45	0.42	0.38
Добри поток	0.50	0.44	0.42
Каменица	1.76	1.64	1.48

У Табели 6. повратни период означен је са  $T$  и приказане су просечне дубине плављења за 100, 50 и 25 година. У наредним табелама приказани су подаци о угроженом становништву, стамбеним објектима, пољопривредне површине и инфраструктурни објекти.

У погледу заштите становништва, најрањивији су делови катастарских општина Атеница, Трнава, Жежевица, Мрчајевци, Катрга, Рошци (слив реке Каменица), КО Балуга Љубићска, Прељина и Коњевићи (слив реке Чемерница), КО Чачак који је био погођен мајским поплавама 2014. године (Месна заједница Сајмиште и Љубићски кеј) и ужа област у КО Бељина и Парменац. Ови делови КО имају статус високог ризика за популацију и то значи, да је тамо приоритет изградње и одржавања опреме за заштиту од поплава или код примања мера за заштиту становништва од поплава. У категорији средњег или мањег ризика за становништво јесу делови КО Миоковци, Г. Горевница, Заблаће, Балуга Трнавска, Виљуша, Кукићи, Мршинци, Горичани и мањи део Прељине (део КО Прељина и Вранићи).

Табела 9. Број поплавом угрожених становника по сливним подручјима

Река	Површина плавне зоне (ha)	Број угрожених становника
Атеничка	26,3	284
Бања	170,9	146
Бресница	768,6	744
Буковац	513,5	1640
Чемерница	464,6	397
Дичина	306,8	32
Јежевачка	200,0	881
Каменица	172,2	424
Карача	168,1	589
Липничка	190,7	258
Мршиначка	95,2	115
Островка	325,3	559
Слатинска	139,3	292
Трнавска	141,2	922
Велики поток	63,8	350
Западна Морава	3163,6	1505

Табела 10. Број поплавом угрожених стамбених објеката по сливним подручјима

Река	Површина плавне зоне (ha)	Број угрожених стамбених објеката
Атеничка	26,3	96
Бања	170,9	47
Бресница	768,6	219
Буковац	513,5	503
Чемерница	464,6	116
Дичина	306,8	5
Јежевачка	200,0	276
Каменица	172,2	145
Карача	168,1	178
Липничка	190,7	81
Мршиначка	95,2	38
Островка	325,3	182
Слатинска	139,3	97
Трнавска	141,2	297
Велики поток	63,8	77
Западна Морава	3163,6	492



Табела 11. Поплавом угрожене пољопривредне површине по сливним подручјима

Река	Површина плавне зоне (ha)	Пољопривредна површина (ha)	Процент угрожене пољопривреде у одосу на површину плавне зоне (ha)
Атеничка	26,3	8,2	31,1
Бања	170,9	129,1	75,6
Бресница	768,6	648,6	84,4
Буковац	513,5	474,8	92,5
Чемерница	464,6	317,4	68,3
Дичина	306,8	221,3	72,1
Јежевачка	200,0	171,5	85,7
Каменица	172,2	23,5	13,6
Карача	168,1	123,8	73,6
Липничка	190,7	172,8	90,6
Мршиначка	95,2	77,0	80,9
Островка	325,3	272,0	83,6
Слатинска	139,3	123,7	88,8
Трнавска	141,2	101,4	71,8
Велики поток	63,8	50,6	97,3
Западна Морава	3163,6	2119,8	67,0

Укупна дужина постојећих и планираних регионалних и магистралних путева на територији града Чачка износи 164,5 km, при чему се унутар плавне зоне налази 10,5 km, што представља 6,4% укупне дужине ових путева. У погледу угрожености путне мреже изливањем река са ризиком сужавања пролаза до прекида путног саобраћаја као једни од најугроженијих државних путева су: Државни пут бр. 5 на местима укрштања и паралелно са реком Западна Морава, укрштање са током Чемернице, Државни пут бр. 22 на местима укрштања и паралелно са реком Дичина и Бања код Мојсиња, Државни пут бр. 179 и 356 на местима укрштања и паралелно са реком Чемерница и Државни пут бр. 355 на местима укрштања и паралелно са реком Каменица.

Табела 12. Дужина угрожености магистралних и регионалних путева по сливним подручјима

Река	Дужина магист. и регион. путева (m)	Река	Дужина магистр. и регионн путева (m)
Атеница	27	Карача	238
Бања	444	Липничка	31
Бресница	116	Мршиначка	0
Буковац	981	Островка	177
Чемерница	1752	Слатинска	100
Дичина	0	Трнавска	415
Јежевачка	522	Велики поток	0
Каменица	1256	Западна Морава	4524

Укупна дужина локалних и општинских путева на територији града Чачка износи 377,6 km, при чему се унутар плавне зоне налази 30,5 km или 8,1% укупне дужине.



Табела 13. Дужина угрожених локалних и општинских путева по сливним подручјима

Река	Дужина угрожених локалних и општинских путева (m)	Река	Дужина угрожених локалних и општинских путева (m)
Атеница	1171	Карача	1936
Бања	1188	Липничка	312
Бресница	2393	Мршиначка	0
Буковац	3597	Островка	1550
Чемерница	1353	Слатинска	264
Дичина	660	Трнавска	776
Јежевачка	2375	Велики поток	664
Каменица	3048	Западна Морава	9227

Табела 14. Број поплавом угрожених мостова и пропуста по сливним подручјима

Река	Број мостова и пропуста на плавном подручју	Река	Број мостова и пропуста на плавном подручју
Атеница	10	Карача	16
Бања	6	Липничка	6
Бресница	17	Мршиначка	5
Буковац	15	Островка	6
Чемерница	8	Слатинска	7
Дичина	2	Трнавска	13
Јежевачка	9	Велики поток	0
Каменица	12	Западна Морава	15

Од водотокова II реда железничка инфраструктура и објекти нису угрожени на основу анализе плавних зона. Значајна водоизворишта за снабдевање у систему водовода нису у зони водотокова II реда док сеоска и индивидуална изворишта-бунари нису разматрани јер постоји велики број на сеоским подручјима.

На плавном подручју водотокова II реда нема података о регистрованим депонијама. Будући да не постоје прецизни подаци о дивљим депонијама, оне нису обрађиване али се може сматрати да оне засигурно постоје и представљају потенцијалну опасност док је у плавној зони Западне Мораве стогодишњом водом угрожено 5 депонија.

На територији града водотокима II реда угржена су 2 верска објекта потенцијалном плавном зоном реке Бреснице. Према анализама нема угрожених културних објеката у оквиру потенцијалних плавних зона водотока II реда. У плавној зони реке Бреснице угржена су 2 историјска објекта као и 2 историјска археолошка локалитета на подручју потока Буковац.

Елементарне непогоде које су пратиле Град Чачак током претходних десет година, нанеле су велике штете објектима, привредним субјектима, пољопривреди, биљном и животињском свету и животној средини.

Табела 15. Последице поплава у периоду од 2012. до 2018. године

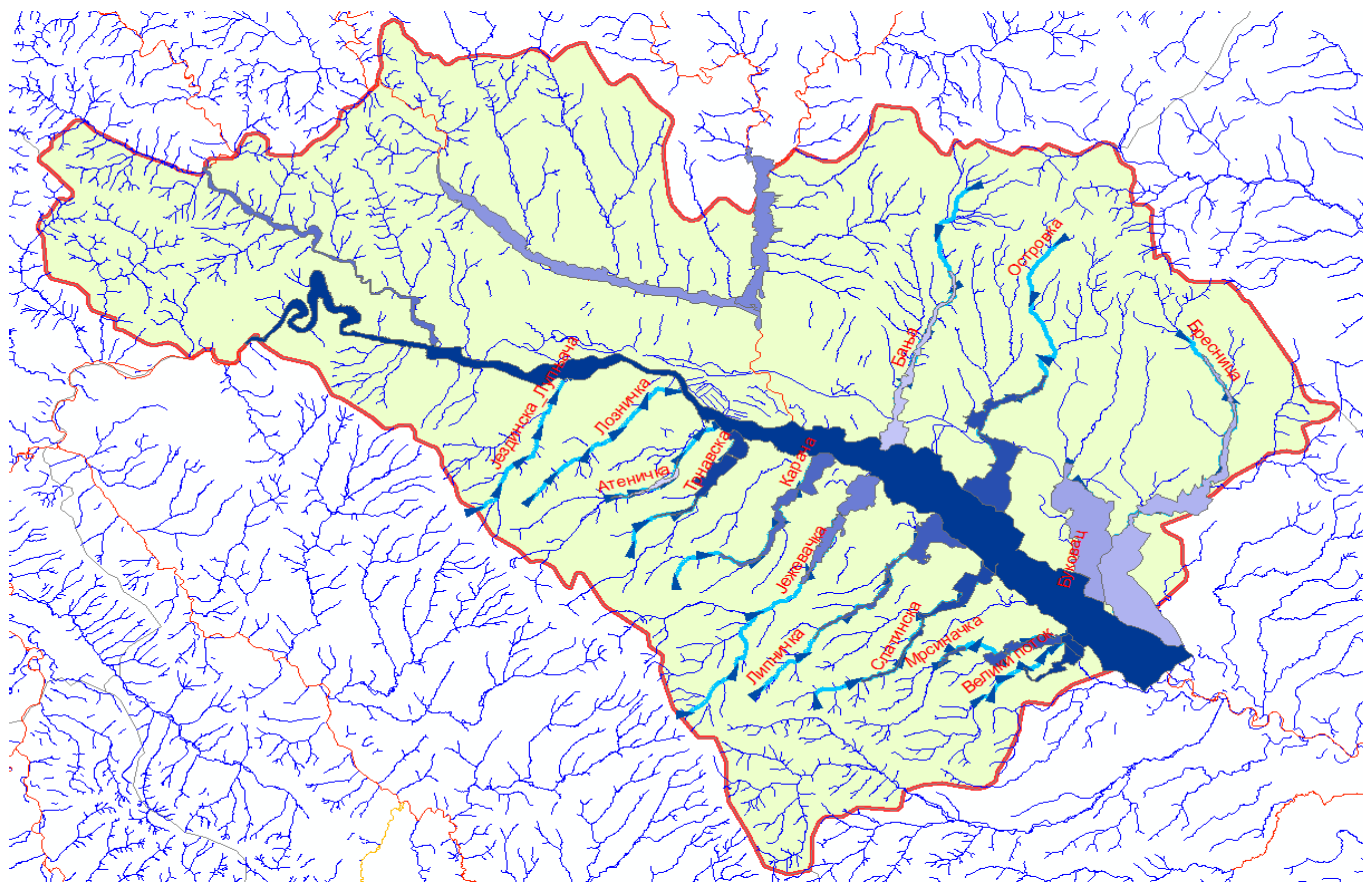
Година дешавања непогоде	Евакуи-сано становни-штво	Број оштећених објеката		Угинуле животиње	Оштећена инфраструктура			Културна добра
		Стамбени	Привредни		Мостови	Путеви	Трафостанице	
2012	/	/	/	/	/	/	/	/
2013	/	/	/	/	/	/	/	/
2014	378 лица	581	56	1334 (5130 kg)	5	13720m	244 трафостанице 10/04 kV	3 манастира
2015	/	/	/	/	/	/	/	/
2016	6 лица	257	31	/	3	65000m	/	2
2017	/	/	/	/	/	/	/	/
2018	/	177	20	/	/		/	/

Табела 16. Штете на пољопривреди у периоду од 2012. до 2018. године

Година дешавања непогоде	Штета на пољопривредним културама у хектарима				Укупно
	Ратарска култура у хектарима	Воћарске културе у хектарима	Повртарске културе у хектарима	Крмно биље у хектарима	
2012	/	/	/	/	/
2013	37,8	2,15	2,52	10,6	53,07
2014	1276,75	29,73	81,11	471,74	1859,33
2015	/	/	/	/	/
2016	1,7	8,52	0,27	1,5	11,99
2017	/	0,2	6,05	/	6,25
2018	13,83	164,50	14,63	20,99	213,95

На основу израђене студије дефинисане су плавне зоне за значајне водотоке II реда. На наредној слици приказане су предметне плавне зоне за повратни период Q1%.

Слика 7. Плавне зоне за значајне водотоке II реда



Под критичним деоницама и објектима подразумевају се оне деонице и објекти услед којих и на којима може доћи до изливања.

Под критичним објектима сматрају се:

- Пропусти са смањеном или недовољном пропусном моћи
- Објекти у кориту водотока који смањују пропусност корита

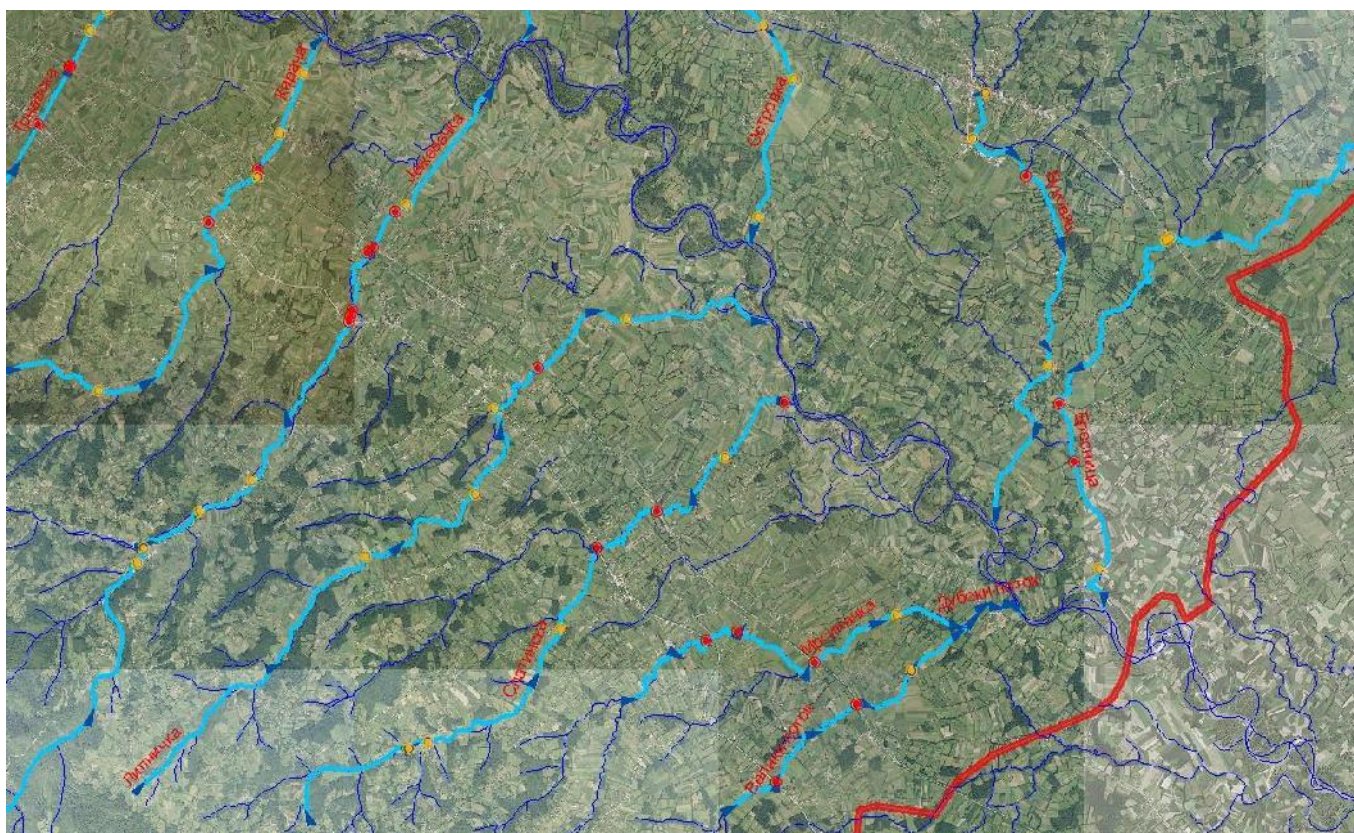
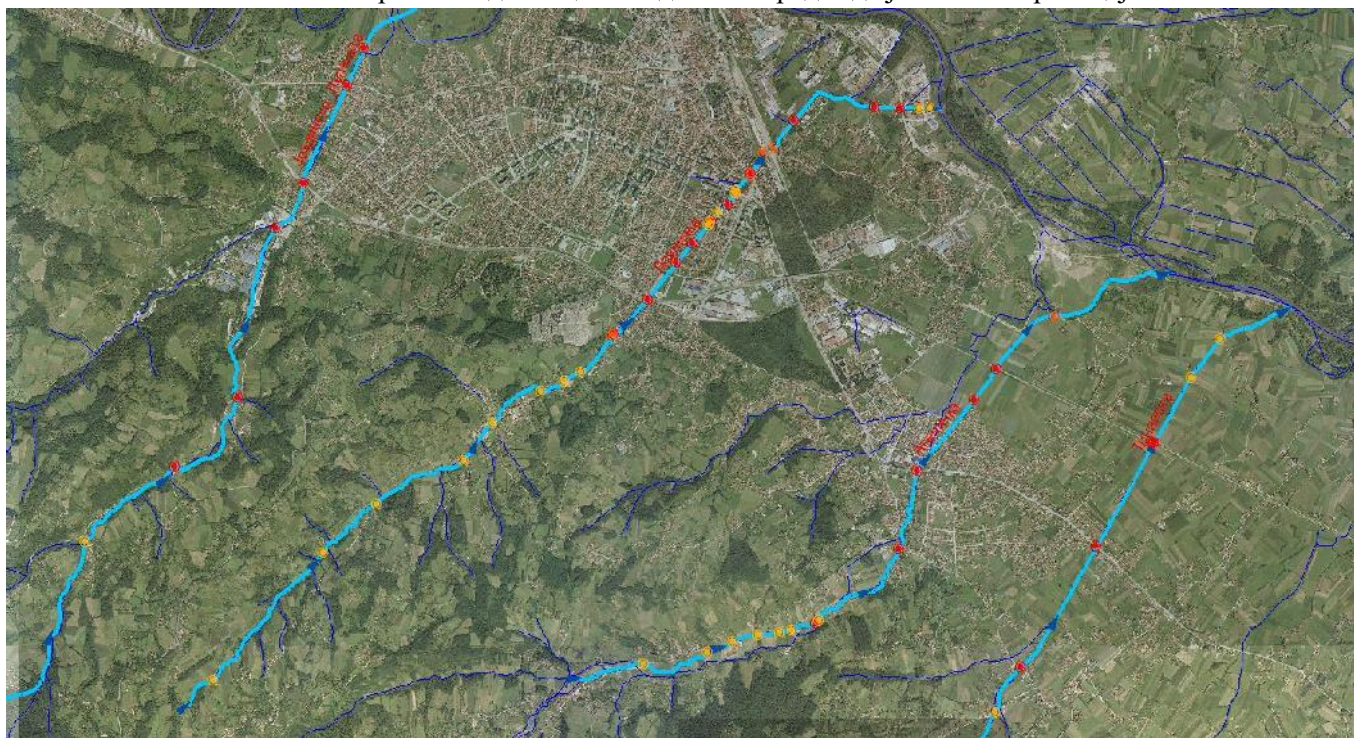
Под критичним деоницама сматрају се:

- Деонице на којима не постоји потребан протицајни профил, деонице са малим коритом,
- Деонице са смањеним протицајем услед обраслости и неодржавања итд.

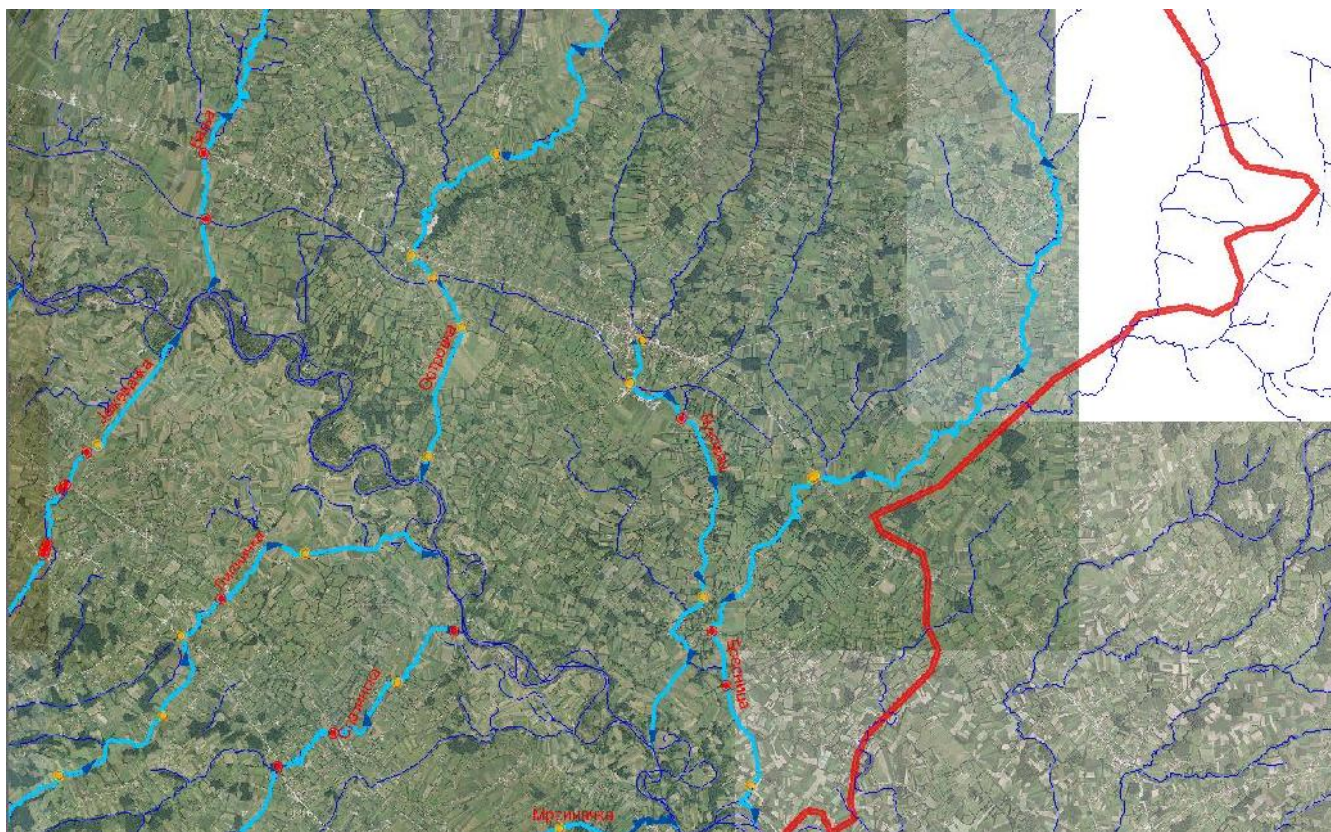
За потребе овог плана израђен је катастар критичних објеката и деоница који се налази у бази обрађивача. Због обимности дат је генерални преглед са освртом на поједине најзначајније критичне објекте. На наредним сликама приказани су критични објекти на водотоцима II реда.



Слика 8. Критичне деонице за водотоке II реда где је смањен протицај







Слика 9. Јездинска Лупњача, пропуст ID:RPMlu5 (недовољан протицајни профил мостовског пропуста)





Слика 10. Лозничка река ID:RPMLo7 (смањен протицајни профил услед објекта у кориту)



Слика 11. Атеничка река ID:RPMAt1 (Канализациони колектор који се налази у кориту водотока, заједно са пропустом недовољног пречника. Најнизовнији пропуст)





Слика 12. Трнавска река ID:RPMТр4 (смањени протицајни профил плочастог пропуста)



Слика 13. Карача река ID:RPMКа3 (веома обрасло корито)





Слика 14. Жежевачка река ID:RPMJe4 (обрасло корито)



Слика 15. Слатинска река ID:RPMSl4 (велика обраслост у зони пропуста)





На основу процене угрожености од елементарних непогода и на основу израђене процене ризика може се одредити генерална оцена угрожености од поплава на водотоцима II реда. Ризик за опасност од поплава је веома висок, што значи да постоји велика угроженост објеката и природних добара. С обзиром да су насеља мала, збијена на критичним деоницама, могући су инциденти услед бујичних поплава и изливања велике количине воде.

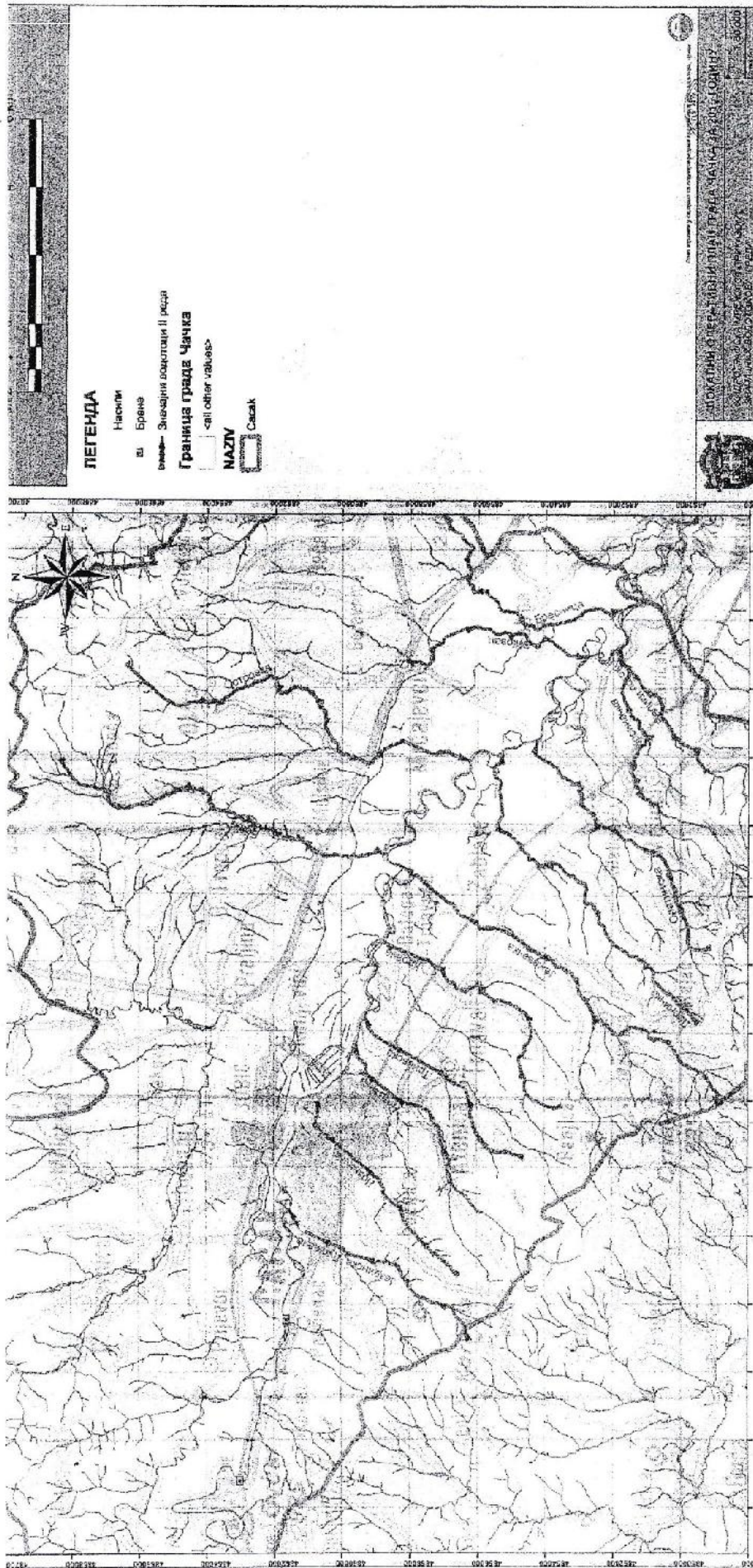
Да би се смањило ниво ризика на ниво прихватљивости потребно је предузети разноврсне планске мере. Ради смањивања нивоа ризика од дејства негативних последица, идентификовање потенцијалне опасности или комбинација опасности, предузимају се мере из области превентиве и реаговања.

Превентивне мере заштите и спасавања представљају све активности, поступке и мере које предузимају субјекти од посебног значаја за заштиту и спасавање у циљу смањења вероватноће настанка и последица елементарних непогода и других несрећа. Превентивне мере заштите и спасавања предузимају сви субјекти од посебног значаја за заштиту и спасавање у складу са својим надлежностима, могућностима и способностима.

Превенција мора да буде перманентан процес, имплементиран у свакодневним активностима, па се тако одржавање и прочишћавање речних минор корита на територији града Чачка константно обавља од стране субјеката система заштите и спасавања.

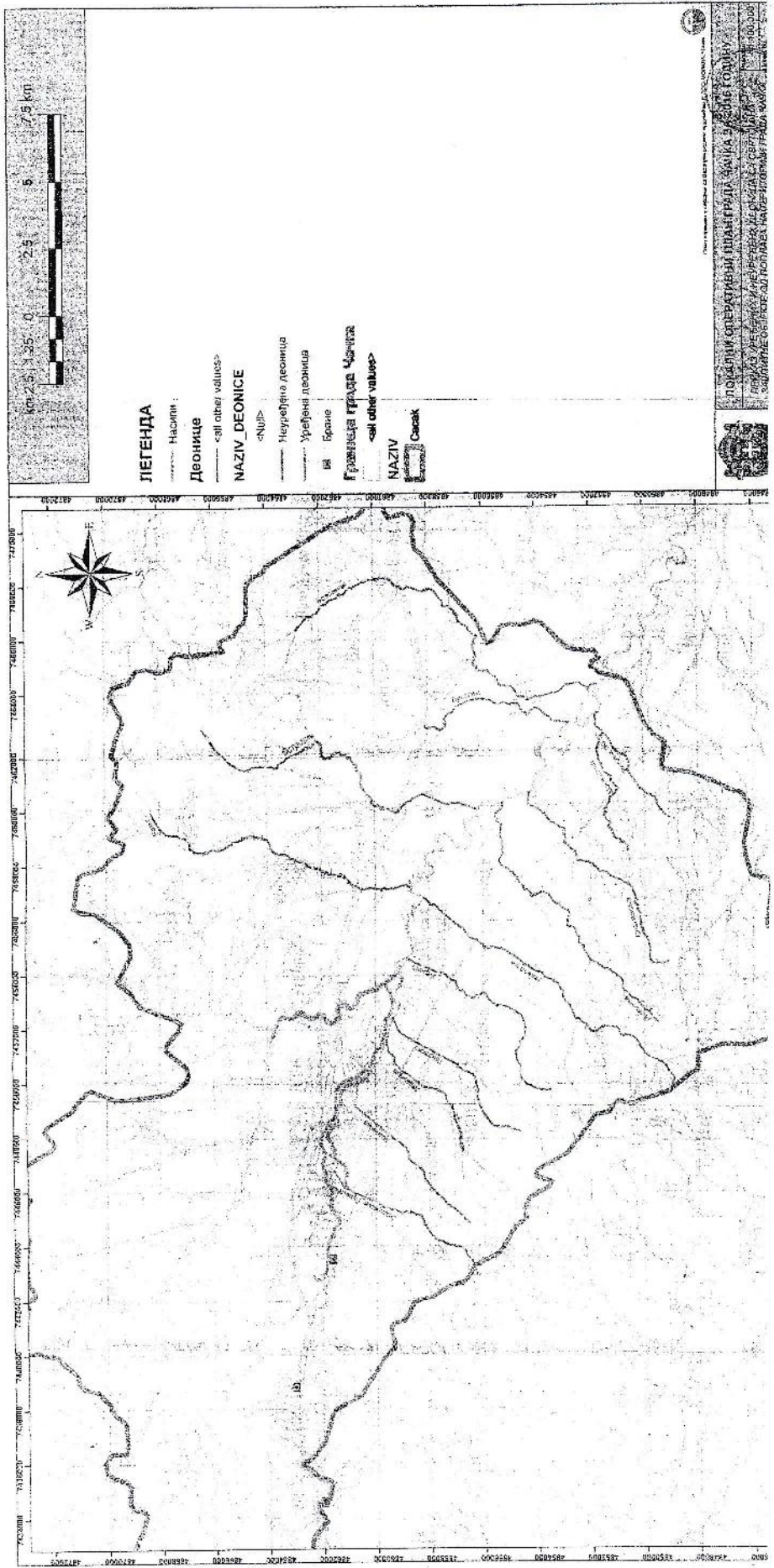
Сви водотоци на територији града Чачка имају претежно бујични карактер, хидролошког режима, поплаве на њима имају изразито бујичне карактеристике, брзу појаву и разорне ефекте.

#### **IV ГРАФИЧКИ ПРИЛОЗИ**

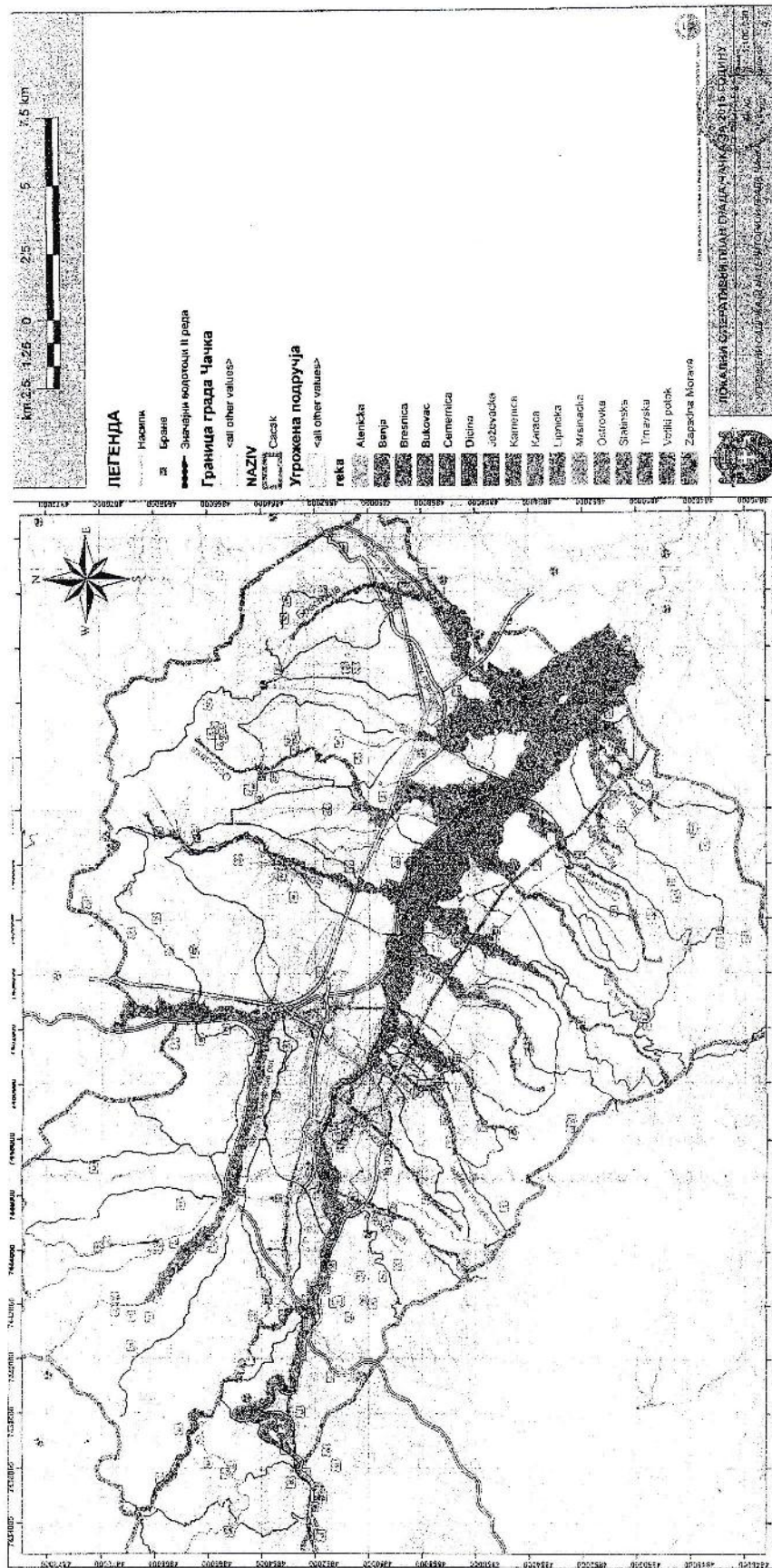


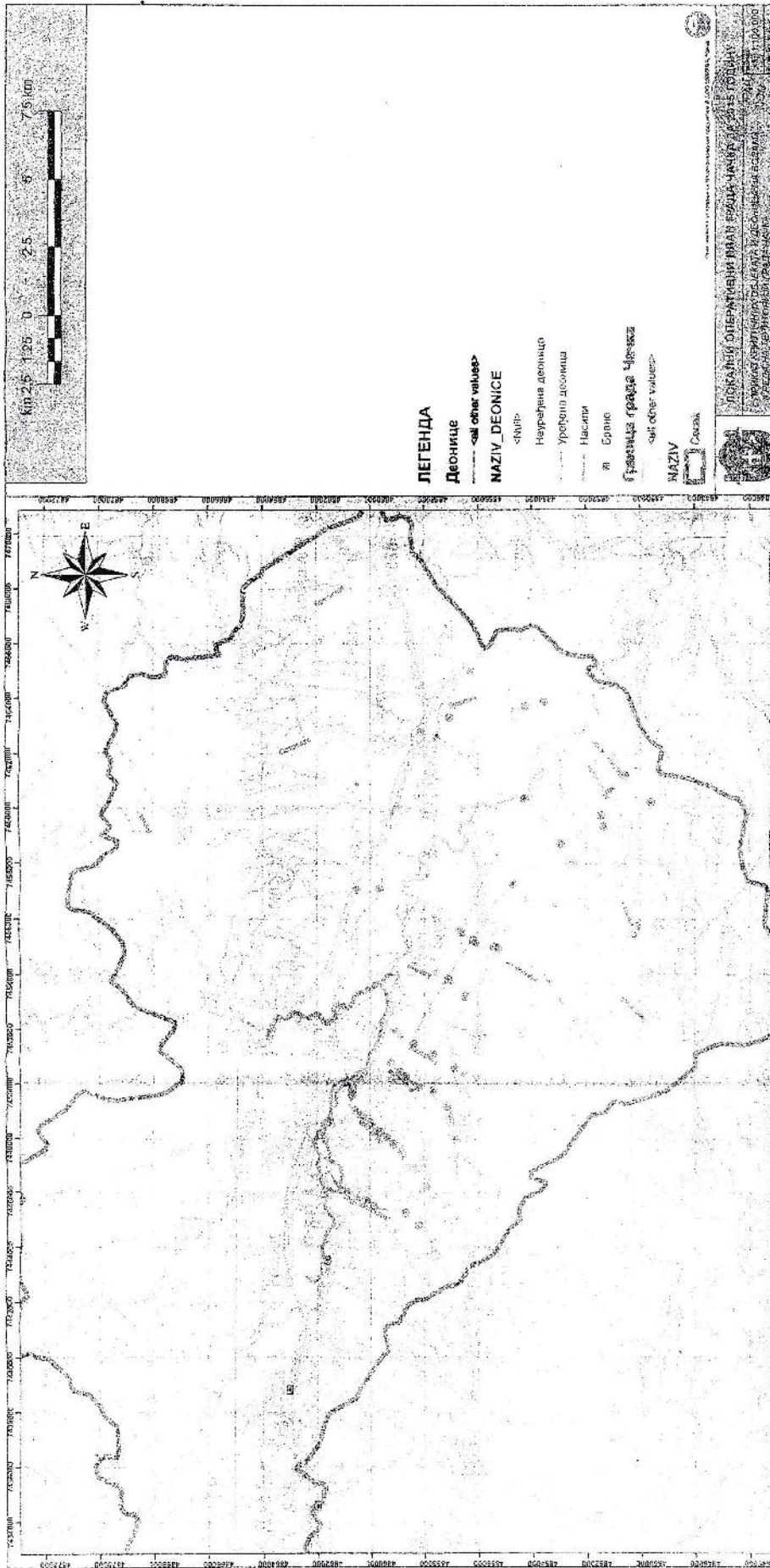












## V ОРГАНИЗОВАЊЕ ОДБРАНЕ ОД ПОПЛАВА

### ОРГАНИЗОВАЊЕ ОДБРАНЕ ОД ПОПЛАВА НА ШТИЋЕНОМ ПОПЛАВНОМ ПОДРУЧЈУ

Одбрана од поплава, услед наилаaska великих вода (спољних и унутрашњих) и услед загушења ледом, организује се и спроводи, у зависности од степена опасности, према следећим фазама: редовна и ванредна одбрана од поплава.

На водама II реда редовна, односно ванредна одбрана од поплава проглашава се на деоницама на којима постоје изграђени заштитни водни објекти тј. на деоницама на којима се спроводи одбрана од поплава, по испуњењу утврђених критеријума за проглашење редовне, односно ванредне одбране од поплава из локалног оперативног плана.

На водама II реда на којима не постоје изграђени заштитни водни објекти стање приправности се проглашава по испуњењу утврђених критеријума за проглашење стања приправности из локалног оперативног плана.

О потреби проглашења ванредне ситуације услед поплава на водама II реда на територији града Чачка одлучује командант Градског штаба за ванредне ситуације.

Редовну, односно ванредну одбрану од поплава на водама II реда на којима се спроводи одбрана од поплава, предлаже начелник Градског штаба за ванредне ситуације града Чачка у сарадњи са стручно-оперативним тимом за заштиту и спасавање од поплава и несрећа на води и под водом, у складу са законом којим се уређују ванредне ситуације и о томе обавештава надлежног руководиоца из републичког оперативног плана.

Начелник Градског штаба за ванредне ситуације града Чачка за време одбране од поплава на својој територији, дужан је да непрекидно размењује информације од значаја за интегрално управљање одбраном од поплава на водама II реда са јавним водопривредним предузећем надлежним за спровођење одбране од поплава на водама I реда на територији јединице локалне самоуправе, сагласно плану комуникација.

Институцијално организовање одбране од поплава на водама II реда на територији града Чачка обавља: Градски штаб за ванредне ситуације, Стручно оперативни тимови, Јединице цивилне заштите опште намене за територију града Чачка, оспособљена правна лица од значаја за заштиту и спасавање, физичка и правна лица чија је имовина непосредно угрожена поплавом.

За координацију и руковођење заштитом и спасавањем у ванредним ситуацијама на територији града Чачка, образован је Градски штаб за ванредне ситуације (у даљем тексту: Штаб) у који су постављени.

**за команданта:**

Милун Тодоровић, градоначелник

**за заменика команданта:**

Владан Милић, заменик градоначелника

**за начелника:**

Братислав Зечевић, шеф Службе за безбедност и одбрану, при Градској управи за опште и заједничке послове града Чачка.

За лице које руководи јединицама цивилне заштите опште намене и спроводи наређења команданта штаба по систематизацији и опису радног места одређен је Братислав Зечевић, шеф Службе за безбедност и одбрану при Градској управи за опште и заједничке послове града Чачка. Служба за безбедност и одбрану директно одговара и спроводи мере и задатке које командант писмено или усмено нареди.

## Списак надлежних субјеката на територији града Чачка

Табела 17. Преглед чланова Штаба за ванредне ситуације

Ред. бр.	Презиме и име	Дужност у Штабу	Назив радног места и адреса запослења	Телефон	
				На радном месту	Мобилни
1	2	3	4	5	6
1.	Тодоровић Милун	Командант штаба	Градоначелник града Чачка	032/309-010	/
2.	Милић Владан	Заменик команданта штаба	Заменик градоначелника града Чачка	032/309-012	/
3.	Зечевић Братислав	Начелник градског штаба	Шеф Службе за безбедност и одбрану	032/309-111	/
4.	Ћосић Дејан	Припадник штаба	Директор ЈКП „Градско зеленило“ Чачак	032/5373-760	/
5.	Бежанић Небојша	Припадник штаба	Начелник Градске управе за опште и заједничке послове града Чачка	032/309-002	/
6.	Бојовић Милан	Припадник штаба	Директор ЈП „Градац“ Чачак	032/303-202	/
7.	Пантовић Зоран	Припадник штаба	Директор ЈКП „Вододвод“ Чачак	032/303-620	/
8.	Бошковић Срђан	Припадник штаба	Директор ЈКП „Моравац“ Мрчајевци	032/800-196	/
9.	Бранко Пејица	Припадник штаба	Директор ЈКП „Комуналац“ Чачак	032/557-8202	/
10.	Ковачевић Саво	Припадник штаба	Представник Војске Србије	031/535-554	/
11.	Благојевић Зоран	Припадник штаба	Директор ЈКП „Паркинг сервис“ Чачак	032/5376-870	/
12.	Цвијовић Наташа	Припадник штаба	Секретар ОО Црвеног крста Чачак	032/372-559	/
13.	Пајовић Александар	Припадник штаба	Директор Дома здравља Чачак	032/223-660	/
14.	Тошић Аксентије	Припадник штаба	Директор Завода за јавно здравље Чачак	032/325-019	/
15.	Бранимирка Радосавчевић	Припадник штаба	Директор Центра за социјални рад	032/341-233	/
16.	Дабић Дејан	Припадник штаба	Директор Опште болнице Чачак	032/307-001	/
17.	Јовичић Ненад	Припадник штаба	Официр одељења полиције	032/363-031	/
18.	Кривокапић Игор	Припадник штаба	Начелник Градске управе за инспекцијски надзор града Чачка	032/309-018	/
19.	Јаковљевић Вера	Припадник штаба	Начелник Градске управе за урбанизам града Чачка	032/309-129	/
20.	Станковић Милка	Припадник штаба	Начелник Градске управе за друштвене делатности града Чачка	032/309-133	/
21.	Гојгић Владимир	Припадник штаба	Начелник Градске управе за локални економски развој града Чачка	032/309-019	/



Табела 18. Састав стручно оперативног тима за одбрану од поплава

Ред. бр.	Презиме и име	Дужност у тиму	Назив радног места и адреса запослења	Телефон	
				На радном месту	Мобилни
1	2	3	4	5	6
1.	Стеванић Милош	Руководилац тима	Помоћник градоначелника града Чачка за област месне самоуправе и инфраструктуру	032/309-016	/
2.	Пантовић Зоран	Члан тима	Директор, ЈКП „Водовод“	032/303-620	/
3.	Вуканић Марина	Члан тима	Директор, Водопривредно предузеће "Морава" Чачак	032/322-293	/

### ЛИЦЕ ЗАДУЖЕНО ЗА ЕВИДЕНТИРАЊЕ ПОПЛАВНИХ ДОГАЂАЈА НА ВОДОТОКОВИМА II РЕДА

Именује се за лице задужено за евидентирање одбране од поплава Марија Рајић тел. 064/825-5746

За организацију и спровођење превентивних мера заштите и спасавања и покретање почетних активности у случају појаве опасности по живот и здравље људи, материјалних и културних добара као и заштита животне средине постављени су командири водова и њихови заменици за територију града Чачка:

1. ВОД 1;
2. ВОД 2;
3. ВОД 3;
4. ВОД 4.
5. Одељење специјализоване јединице за узбуђивање

Табела 19. Оспособљена правна лица од значаја за заштиту и спасавање

Р.Б.	Назив правног лица	Опасност/мера цивилне заштите у којој се ангажује	Седиште
1.	2.	3.	4.
1.	ЈКП „Водовод“ Чачак	Снабдевање водом и асанација терена	Краља Петра I бр. 8
2.	ЈКП „Чачак“ Чачак	Снабдевање паром и климатизација	Скадарска бр. 1
3.	ЈП „Градац“ Чачак	Заштита и спасавање људи, животиња и материјално културних добара и асанација терена	Цара Лазара бр. 51
4.	ЈКП „Комуналац“ Чачак	Сакупљање отпада који није опасан и асанација терена	Николе Тесле бр. 42
5.	ЈКП „Моравац“ Мрчајевци	Сакупљање, пречишћавање, дистрибуција воде и асанација терена	Мрчајевци бб

6.	ЈКП „Градско Зеленило“ Чачак	Асанација терена	Симе Сараге бр. 71
7.	Завод за јавно здравље Чачак	Здравствена заштита становништва и асанација терена	Веселина Миликића бр. 7
8.	Центар за социјални рад града Чачка	Евакуација становништва	Пиварска бр. 1
9.	Апотека „Чачак“ Чачак	Градско шеталиште бб	Снабдевање са лековима
10.	Дом Здравља Чачак	Веселина Миликића бр. 9	Евакуација становништва
11.	Општа болница Чачак	Др Драгише Мишовића бр. 205	Евакуација и збрињавање становништва
12.	„Аутопревоз“ доо Чачак	Ломина бр. 67	Евакуација становништва и превоз припадника ЈЦЗ опште намене и волонтера
13.	Електродистрибуција Чачак	Кренов пролаз бб	Снабдевање електричном енергијом
14.	„DELHAIZE“ Србија доо мп темпо цц 05 Чачак	Железничка колонија бб	Снабдевање животним намирницама и хемијским производима за хигијену
15.	STRABAG d.o.o. Ђаљак	Ул. 600 бр. 2	Превентивне и оперативне мере и асанација терена
16.	„Ratko Mitrović“ Construction	Булевар Танаска Рајића бр. 35	Превентивне и оперативне мере и асанација терена
17.	АТП „Кнежевић“ Чачак	Курсулина бр. 1	Превентивне и оперативне мере и асанација терена
18.	„Градис“ доо Чачак	Топличка бр. 33	Превентивне и оперативне мере и асанација терена
19.	„Татовић“ доо	Ул. 558 бб	Превентивне и оперативне мере и асанација терена
20.	„Транспорт“ доо	Придворица бб	Превентивне и оперативне мере и асанација терена
21.	Хидротранс	Пут за Премећу 29	Превентивне и оперативне мере и асанација терена
22.	„Развојно иновациони систем“ доо	Карађорђева 5 спрат 1/1 Београд (Стари град)	Превентивне и оперативне мере и асанација терена
23.	„Вујић“ доо	Пријевор бб	Превентивне и оперативне мере и асанација терена
24.	Црвени крст Чачак	Епископа Никифора Максимовића бр. 10	Збрињавање становништва

Организација осматрања и оперативних мера поред субјеката система заштите спроводи се и уз помоћ председника савета месних заједница.

Табела 20. Преглед повереника и заменика повереника цивилне заштите опште намене града Чачка

Р. Б.	МЕСНА ЗАЈЕДНИЦА	Председник Савета (заменик председника) Месне заједнице	Телефон мобилни
1.	2.	3.	4.
1.	<b>АТЕНИЦА</b>	Драгутин Ђуровић, председник	064/368-3500
2.	<b>БАЛУГА (Љубићска)</b>	Славко Борисављевић, председник	063/834-6817
3.	<b>БАЛУГА (Трнавска)</b>	Ненад Митровић, предс.	065/452-5843
4.	<b>БАЊИЦА</b>	Радован Терзић, председник	064/827-1915
5.	<b>БЕЧАЊ</b>	Драган Живковић, председник	064/134-1286
6.	<b>БРЕЗОВИЦЕ</b>	Горан Бојовић, председник	064/204-6171
7.	<b>БРЕСНИЦА</b>	Радован Спасојевић, председник	060/170-7018
8.	<b>ВАПА</b>	Молољуб Трајковић, председник	065/245-3884
9.	<b>ВИДОВА</b>	Марко Крстовић, председник	064/287-0080
10.	<b>ВИЉУША</b>	Слободан Бодић, председник	063/883-6609
11.	<b>ВРАНИЋИ</b>	Бојан Остојић, председник	065/220-2535
12.	<b>ВРНЧАНИ</b>	Миодраг Каранац, председник	063/681-730
13.	<b>ВУЈЕТИНЦИ</b>	Милољуб Обровић, председник	063/773-6381
14.	<b>ГОРИЧАНИ</b>	Драган Радовановић, председник	064/136-8047
15.	<b>ГОРЊА ГОРЕВНИЦА</b>	Радиша Стевлић, председник	064/116-3941
16.	<b>ГОРЊА ТРЕПЧА</b>	Дејан Мијаиловић, председник	060/170-7788
17.	<b>"ЈОВАН КУРСУЛА" ДОЊА ГОРЕВНИЦА</b>	Радован Александрић, председник	064/272-1170
18.	<b>ДОЊА ТРЕПЧА</b>	Драго Богићевић, председник	060/082-4339
19.	<b>ЖАОЧАНИ</b>	Зоран Јовановић, председник	065/826-7566
20.	<b>ЗАБЛАЋЕ</b>	Мирчета Лечић, председник	063/692-938
21.	<b>ЈАНЧИЋИ</b>	Остоја Мирић, председник	061/211-0812
22.	<b>ЈЕЖЕВИЦА</b>	Катарина Спасојевић, председница	064/261-3038
23.	<b>ЈЕЗДИНА</b>	Божидар Симовић, председник	060/650-1060
24.	<b>КАТРГА</b>	Владан Виторовић, председник	069/144-1970
25.	<b>КАЧУЛИЦЕ</b>	Бранисав Мајсторовић, председник	064/441-7502
26.	<b>КОЊЕВИЋИ</b>	Владан Вукомановић, председник	065/554-3428
27.	<b>КУКИЋИ</b>	Горан Капларевић, председник	060/082-6462
28.	<b>КУЛИНОВЦИ</b>	Милан Величковић, председник	062/253-393
29.	<b>ЛИПНИЦА</b>	Василије Јоксић, председник	064/153-8454
30.	<b>ЛОЗНИЦА</b>	Зоран Којовић, председник	065/999-9066
31.	<b>ЉУБИЋ</b>	Александар Гајић, председник	062/227-969
32.	<b>МЕЂУВРШЋЕ</b>	Бранко Пејица, председник	060/018-9978

33.	<b>МИОКОВЦИ</b>	Делимир Пауновић, председник	064/161-3762
34.	<b>МИЛИЋЕВЦИ</b>	Рашко Ницовић, председник	063/893-5630
35.	<b>МОЈСИЊЕ</b>	Александар Радовић, председник	060/167-4555
36.	<b>МРЧАЈЕВЦИ</b>	Радослав Богићевић, председник	064/137-4138
37.	<b>МРШИНЦИ</b>	Јовица Вучићевић, председник	064/163-2101
38.	<b>ОВЧАР БАЊА</b>	Јордан Браловић, председник	064/134-0923
39.	<b>ОСТРА</b>	Милан Анђелић, председник	069/280-8073
40.	<b>ПАРМЕНАЦ</b>	Милољуб Петровић, председник	064/834-9231
41.	<b>ПАКОВРАЂЕ</b>	Драгутин Недовић, председник	064/677-9933
42.	<b>ПЕТНИЦА</b>	Чедомир Мајсторовић, председник	063/739-8997
43.	<b>ПРЕЉИНА</b>	др Александар Радојевић, председник	063/605-501
44.	<b>ПРЕМЕЋА</b>	Марко Шундерић, председник	062/625-365
45.	<b>ПРИДВОРИЦА</b>	Радојица Вуловић, председник	064/840-3878
46.	<b>ПРИЈЕВОР</b>	Горан Тодоровић, председник	063/629-803
47.	<b>ПРИСЛОНИЦА</b>	Перо Пејовић, председник	063/621-885
48.	<b>РАЈАЦ</b>	Марко Луковић, председник	064/596-2278
49.	<b>РАКОВА</b>	Срђан Бошковић, председник	064/825-5711
50.	<b>РИЂАГЕ</b>	Бранимир Тиосављевић, председник	062/884-1859
51.	<b>РОШЦИ</b>	Градимиr Илић, председник	064/174-3567
52.	<b>СЛАТИНА</b>	Радивоје Домановић, председник	063/532-159
53.	<b>СОКОЛИЋИ</b>	Радивоје Домановић, председник	063/102-1455
54.	<b>СТАНЧИЋИ</b>	Војислав Петровић, председник	064/636-1810
55.	<b>ТРБУШАНИ</b>	Милан Павловић, председник	063/332-402
56.	<b>ТРНАВА</b>	Рашко Секулић, председник	064/130-8508
57.	<b>"СВЕТИ САВА"</b>	Небојша Радовановић, председник	064/173-9743
58.	<b>"АЛВАЦИНИЦА"</b>	Драгомир Орашанин, председник	065/311-7111
59.	<b>"3. ДЕЦЕМБАР"</b>	Данијела Божиловић, председница	060/820-3044
60.	<b>"КЉУЧ"</b>	Ђорђе Кецовић, председник	064/497-3368
61.	<b>"СТАРИ ГРАД"</b>	Дарко Лишанчић, председник	062/830-1780
62.	<b>"ПАРК"</b>	Петар Јанковић, председник	066/475-422
63.	<b>"ПАЛИЛУЛА"</b>	Боро Васиљевић, председник	064/232-9222
64.	<b>ЉУБИЋ КЕЈ</b>	Владо Маринковић, председник	065/815-1505
65.	<b>"САЈМИШТЕ"</b>	Милијан Ристановић, председник	064/504-1764
66.	<b>"КОШУТЊАК"</b>	Гордана Крљанац, председница	064/264-2991
67.	<b>"ТАНАСКО РАЈИЋ"</b>	Жељко Тресач, председник	064/124-4137
68.	<b>"ЛУГОВИ"</b>	Раденко Лазић, председник	064/272-3461
69.	<b>БЕЉИНА</b>	Милош Максимовић, председник	060/715-1416

Списак надлежних субјеката на водотоцима I реда (извод из Републичког плана за 2021. годину)

### КООРДИНАТОРИ ОДБРАНЕ ОД ПОПЛАВА И ЊИХОВИ ПОМОЋНИЦИ

МИНИСТАРСТВО ПОЉОПРИВРЕДЕ, ШУМАРСТВА И ВОДОПРИВРЕДЕ  
РЕПУБЛИЧКА ДИРЕКЦИЈА ЗА ВОДЕ, Булевар уметности бр. 2А, Нови Београд  
тел. 011/201-33-60, WEB сајт: [www.rdvode.gov.rs](http://www.rdvode.gov.rs)

ГЛАВНИ КООРДИНАТОР ОДБРАНЕ ОД ПОПЛАВА:

Маја Грбић, моб. 064/802-13-64, Е-mail: [maja.grbic@minpolj.gov.rs](mailto:maja.grbic@minpolj.gov.rs)

Помоћници: Мерита Борота, тел. 011/201-33-49, Е-mail: [merita.borota@minpolj.gov.rs](mailto:merita.borota@minpolj.gov.rs)

Мирјана Милошевић, тел. 011/311-71-79, Е-mail: [mirjana.milosevic@minpolj.gov.rs](mailto:mirjana.milosevic@minpolj.gov.rs)

### ГЛАВНИ РУКОВОДИОЦИ ОДБРАНЕ ОД ПОПЛАВА НА ВОДНОМ ПОДРУЧЈУ И ЊИХОВИ ЗАМЕНИЦИ

„МОРАВА”

ЈВП „СРБИЈАВОДЕ”, Булевар уметности бр. 2А, Београд  
тел. 011/311-94-00, 311-94-02, 201-33-82,

Е-mail: [odbrana@srbijavode.rs](mailto:odbrana@srbijavode.rs), WEB сајт: [www.srbijavode.rs](http://www.srbijavode.rs).

ГЛАВНИ РУКОВОДИЛАЦ ОДБРАНЕ ОД ПОПЛАВА:

Горан Пузовић, моб.064/840-40-07,

Е-mail: [goran.puzovic@srbijavode.rs](mailto:goran.puzovic@srbijavode.rs)

ЗАМЕНИК за спољне воде и нагомилавања леда:

Александар Николић, моб. 064/840-42-00,

Е-mail: [aleksandar.nikolic@srbijavode.rs](mailto:aleksandar.nikolic@srbijavode.rs)

ЈВП „СРБИЈАВОДЕ” ВПЦ „САВА-ДУНАВ”, Бродарска бр. 3,

Нови Београд тел. 011/214-31-40, 311-43-25, 213-58-64,

201-81-00 факс 011/311-29-27, 201-81-12,

Е-mail: [vpesavadunav@srbijavode.rs](mailto:vpesavadunav@srbijavode.rs)

ЗАМЕНИК за унутрашње воде:

Милош Радовановић, моб. 064/840-40-71,

Е-mail: [milos.radovanovic@srbijavode.rs](mailto:milos.radovanovic@srbijavode.rs)

**Правно лице надлежно за организовање и спровођење одбране од поплава од спољних вода и нагомилавање леда, руководиоца одбране од поплава на водном подручју и његов заменик**

„МОРАВА”	<p>ЈВП „СРБИЈАВОДЕ” ВПЦ „МОРАВА”, Трг краља Александра бр. 2, Ниш тел. 018/425-81-85, факс 018/451-38-20, Е-mail: <a href="mailto:ypcmorava@srbijavode.rs">ypcmorava@srbijavode.rs</a></p> <p>РУКОВОДИЛАЦ ОДБРАНЕ ОД ПОПЛАВА НА ВОДНОМ ПОДРУЧЈУ:</p> <p>Бранко Кујунџић, моб. 064/840-41-08 Е-mail: <a href="mailto:branko.kujundzic@srbijavode.rs">branko.kujundzic@srbijavode.rs</a></p> <p>ЗАМЕНИК РУКОВОДИОЦА НА ВОДНОМ ПОДРУЧЈУ:</p> <p>Зоран Станковић, моб. 064/840-40-83, Е-mail: <a href="mailto:zstankovic@srbijavode.rs">zstankovic@srbijavode.rs</a></p>	М.13.- М.13.1., М.13.11.
----------	--	-----------------------------

**Правно лице надлежно за организовање и спровођење одбране од поплава, руководиоца одбране од поплава на мелиорационом подручју и његов заменик**

„МОРАВА”	<p>ЈВП „СРБИЈАВОДЕ”, Булевар уметности бр. 2А, Нови Београд, тел. 011/311-94-00, 311-94-02, 201-33-82, Е-mail: <a href="mailto:odbrana@srbijavode.rs">odbrana@srbijavode.rs</a>, WEB sajt: <a href="http://www.srbijavode.com">www.srbijavode.com</a></p> <p>РУКОВОДИЛАЦ:</p> <p>Бранко Кујунџић, моб. 064/840-41-08 Е-mail: <a href="mailto:branko.kujundzic@srbijavode.rs">branko.kujundzic@srbijavode.rs</a></p> <p>ЗАМЕНИК:</p> <p>Зоран Станковић, моб. 064/840-40-83, Е-mail: <a href="mailto:zstankovic@srbijavode.rs">zstankovic@srbijavode.rs</a></p>	Западна Морава - Чачак	ЗМ 1
----------	--	------------------------------	------



**РЕПУБЛИЧКА ОРГАНИЗАЦИЈА НАДЛЕЖНА ЗА ХИДРОМЕТЕОРОЛОШКЕ ПОСЛОВЕ**

РЕПУБЛИЧКИ ХИДРОМЕТЕОРОЛОШКИ ЗАВОД СРБИЈЕ, Кнеза Вишеслава 66, Београд  
E-mail: [srhydra@hidmet.gov.rs](mailto:srhydra@hidmet.gov.rs), [office@hidmet.gov.rs](mailto:office@hidmet.gov.rs), WEB sajt: [www.hidmet.gov.rs](http://www.hidmet.gov.rs)  
тел. 011/305-08-99, 254-33-72, факс 011/254-27-46, Дежурни оперативни телефон: 064/838-52-58

**РУКОВОДИЛАЦ ЗА ХИДРОЛОШКЕ ПРОГНОЗЕ:**

Дејан Владиковић, моб. 064/838-51-65, тел. 011/305-09-00, 254-33-72, факс 011/254-27-46,  
E-mail: [dejan.vladikovic@hidmet.gov.rs](mailto:dejan.vladikovic@hidmet.gov.rs)

ЗАМЕНИК: Јелена Јеринић, моб. 064/838-52-77, тел. 011/305-09-00, 305-09-04,  
факс 011/254-27-46,

E-mail: [jelena.jerinic@hidmet.gov.rs](mailto:jelena.jerinic@hidmet.gov.rs)

ПЕРМАНЕНТНЕ СЛУЖБЕ РЕПУБЛИЧКОГ ХИДРОМЕТЕОРОЛОШКОГ ЗАВОДА, ОДЕЉЕЊЕ  
ЗА МЕТЕОРОЛОШКО БДЕЊЕ: ОДСЕК ЗА ПРОГНОЗУ ВРЕМЕНА:

тел. 011/305-09-68

ОДСЕК ЗА НАЈАВЕ И УПОЗОРЕЊА: тел. 011/254-21-84

**ЛИЦА ЗАДУЖЕНА ЗА ЕВИДЕНТИРАЊЕ ПОДАТАКА О ПОПЛАВНИМ ДОГАЂАЈИМА НА ВОДАМА I РЕДА И СИСТЕМИМА ЗА ОДВОДЊАВАЊЕ У ЈАВНОЈ СВОЈИНИ**

ЈВП „СРБИЈАВОДЕ”, Булевар уметности бр. 2А, Београд, тел. 011/311-94-00,  
311-94-02, 201-33-82, E-mail: [odbrana@srbijavode.rs](mailto:odbrana@srbijavode.rs),

WEB sajt: [www.srbijavode.com](http://www.srbijavode.com)

**ЗА СПОЉНЕ ВОДЕ:**

Ивана Спасић, моб. 064/840-48-04, 011/201-33-59, E-mail: [ivana.spasic@srbijavode.rs](mailto:ivana.spasic@srbijavode.rs)

За водна подручја „Морава”, „Ибар и Лепенац” и „Бели Дрим”:

Снежана Игњатовић, моб. 064/840-40-87, E-mail: [snezana.ignjatovic@srbijavode.rs](mailto:snezana.ignjatovic@srbijavode.rs)

ВПЦ „Морава”, Ниш, тел. 018/425-81-85, факс 018/451-38-20,

E-mail: [vpcmorava@srbijavode.rs](mailto:vpcmorava@srbijavode.rs)

**ЗА УНУТРАШЊЕ ВОДЕ:**

Зоран Вучковић, моб. 064/840-41-17, 011/201-81-39, факс 011/311-29-27,

E-mail: [zoran.vuckovic@srbijavode.rs](mailto:zoran.vuckovic@srbijavode.rs),

ВПЦ „Сава-Дунав”, Београд, тел. 011/214-31-40, 201-81-13, факс 011/311-29-27,

E-mail: [vpcsavadunav@srbijavode.rs](mailto:vpcsavadunav@srbijavode.rs)

„МОРАВА”

**ДРУГА ПРАВНА ЛИЦА ЗАДУЖЕНА ЗА СПРОВОЂЕЊЕ ОДБРАНЕ ОД ПОПЛАВА****МИНИСТАРСТВО УНУТРАШЊИХ ПОСЛОВА, СЕКТОР ЗА ВАНРЕДНЕ СИТУАЦИЈЕ**

Управа за ватрогасно-спасилачке јединице

Недељко Гагић, моб. 064/892-10-97, Е-mail: [nedeljko.gagic@mup.gov.rs](mailto:nedeljko.gagic@mup.gov.rs)Милош Миленковић, моб. 064/892-95-67, Е-mail: [milos.milenkovic@mup.gov.rs](mailto:milos.milenkovic@mup.gov.rs)Милорад Спасојевић, 064/892-83-39, Е-mail: [milorad.spasojevic@mup.gov.rs](mailto:milorad.spasojevic@mup.gov.rs)**Управа за управљање ризиком и цивилну заштиту**Јелена Јасовић, моб. 064/892-32-79, Е-mail: [jelena.jasovic@mup.gov.rs](mailto:jelena.jasovic@mup.gov.rs)Јелена Димић, моб. 064/892-97-22, Е-mail: [jelena.dimic@mup.gov.rs](mailto:jelena.dimic@mup.gov.rs)Драган Ивановић, моб. 064/892-86-22, Е-mail: [draganz.ivanovic@mup.gov.rs](mailto:draganz.ivanovic@mup.gov.rs)Бојана Икодиновић, моб. 064/892-71-09, Е-mail: [bojana.ikodinovic@mup.gov.rs](mailto:bojana.ikodinovic@mup.gov.rs)**Оперативни центар СВС**

тел. 011/228-29-33, 228-29-27, 228-29-10, тел./факс 011/228-29-28, моб. 064/892-96-68, 064/854-39-68,

Е-mail: [nacionalnicentar112.svs@mup.gov.rs](mailto:nacionalnicentar112.svs@mup.gov.rs)**МИНИСТАРСТВО УНУТРАШЊИХ ПОСЛОВА, ДИРЕКЦИЈА ПОЛИЦИЈЕ**Александар Чејовић, моб. 064/892-24-85, Е-mail: [aleksandar.cejovic@mup.gov.rs](mailto:aleksandar.cejovic@mup.gov.rs)

Руководилац: Предраг Величковић, моб. 064/892-40-73, тел. 021/661-72-04

Заменик: Бранимир Мирковић, моб. 064/892-70-92, тел. 021/661-72-04

**ЗА ОБЕЗБЕЂЕЊЕ ЛЕДОЛОМАЦА**

„ЕЛЕКТРОПРИВРЕДА СРБИЈЕ” АД БЕОГРАД ОГРАНАК ХЕ „БЕРДАП” Трг краља Петра бр. 1, Кладово - на Дунаву у зони акумулација у складу са Законом о потврђивању Конвенције између Савезне владе Савезне Републике Југославије и Владе Румуније о експлоатацији и одржавању хидроенергетских и пловидбених система „Бердап I” и „Бердап II”, са прилозима („Службени лист СРЈ”- Међународни уговори, број 7/98).

На сектору Дунава од km 1333 до km 1433 - ледоломци из Републике Мађарске у складу са закључцима трилатералног састанка централних и локалних органа за везу Србије, Мађарске и Хрватске. За обезбеђење техничког особља за ледоломце задужено је ДТД „Северна Бачка“ ДОО Суботица, Трг Цара Јована Ненада бр. 2/1, Суботица, В.Д. Директора: Александар Ђуричковић, моб. 064/111-88-79, тел. 024/551-844, Е-mail: [dtdsevernabacka@mts.rs](mailto:dtdsevernabacka@mts.rs)

**ЗА МИНИРАЊЕ**

ЛЕДА ГЕНЕРАЛШТАБ ВОЈСКЕ СРБИЈЕ, ОПЕРАТИВНА УПРАВА (Ј-3):

Руководилац: Марио Арбутина, моб. 064/134-78-91, тел. 011/206-38-98, Е-mail: [mario.arbutina@vs.rs](mailto:mario.arbutina@vs.rs)Заменик: Бојан Стојановић, моб. 060/636-33-75, тел. 011/206-33-64, Е-mail: [stojanovicb40@gmail.com](mailto:stojanovicb40@gmail.com)**ЗА ОСМАТРАЊЕ ЛЕДА**

Институт за водопривреду „Јарослав Черни” а.д., ул. Јарослава Черног бр. 80, Београд, тел. 011/390-64-77, 390-64-61, факс 011/390-79-55;

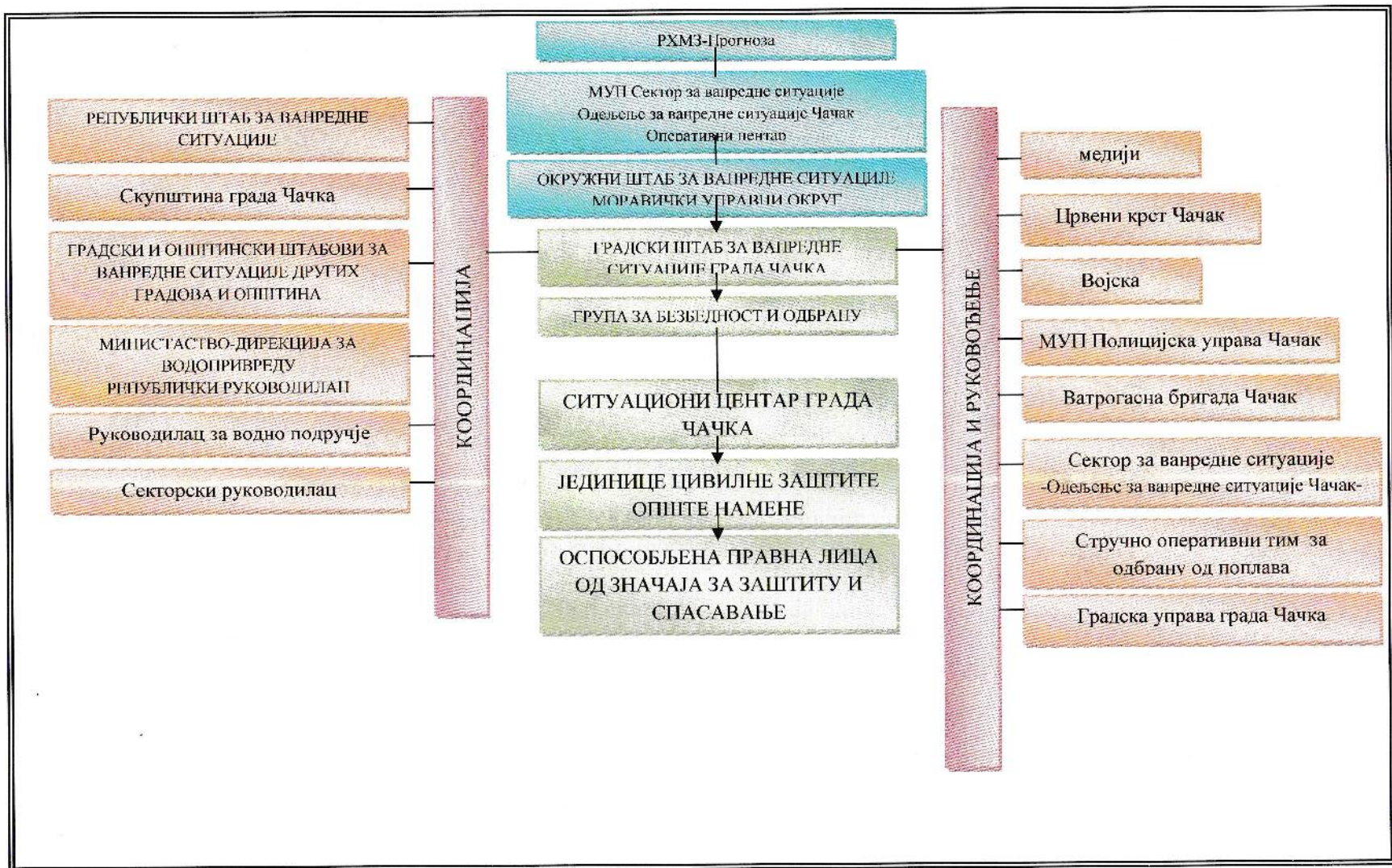
Горан Николић, моб. 066/856-08-87, Е-mail: [goran.nikolic@jcerni.rs](mailto:goran.nikolic@jcerni.rs)

ЗА ХИТНЕ ИСТРАЖНЕ РАДОВЕ И АНАЛИЗЕ (ЕКСПЕРТИЗЕ ПОПЛАВНИХ ДОГАЂАЈА, ХИДРОЛОШКЕ, ХИДРАУЛИЧКЕ, ХИДРОДИНАМИЧКЕ, ФИЛТРАЦИОНЕ И СТАТИЧКЕ АНАЛИЗЕ, АНАЛИЗЕ ОШТЕЋЕЊА ЗАШТИТНИХ ВОДНИХ ОБЈЕКТА, РЕШЕЊА ХИТНИХ РАДОВА ЗА ОТКЛАЊАЊЕ ШТЕТНИХ ПОСЛЕДИЦА ПОПЛАВНОГ ТАЛАСА И РЕШЕЊА ЗА УНАПРЕЂЕЊЕ ЗАШТИТЕ ОД ПОПЛАВА)

Институт за водопривреду „Јарослав Черни” а.д., ул. Јарослава Черног бр. 80, Београд, тел. 011/390-64-77, 390-64-61, факс 011/390-79-55

Горан Николић, моб. 066/856-08-87, Е-mail: [goran.nikolic@jcerni.rs](mailto:goran.nikolic@jcerni.rs)

Шема руковдђења и координације субјектима одбране од поплава









**Преглед задатака и активности на организовању и спровођењу заштите и спасавања од поплава и на води**

Ред. бр.	Задаци заштите и спасавања од поплава	Активности	Извршилац	Сарађује	Рок извршења	Примедба
1	2	3	4	5	6	7
1.	Спровођење мера у циљу подизања нивоа спремности и ублажавања последица од могућег рушења брана, насипа и поплава	Увођење дежурства	Штаб за ВС	Субјекти	Непрекидно	
		Редовно осматрање и мерење водостаја и обавешт. о променама	Водопривредна предузећа	Центар за обавештавање		
		Редовно праћење стања брана и акумулација и обавештавање о променама	Корисник бране			
		Уклањање наноса и чишћење пропуста, уских грла, канала	Штаб за ВС	Субјекти		
2.	Спровођење евакуације (по Плану организовања и спровођења евакуације)	Евакуација становништва	Служба/лице одговорно за одбр. припреме ЈЛС, Штаб за ВС	Републички штаб за ВС	Пре настанка опасности	
		Евакуација материјалних средстава				
3.	Припрема становништва низводно од бране за заштиту и спасавање	Информисање становништва о степену угрожености и начину понашања у случају опасности	Служба/лице одговорно за одбр. припреме ЈЛС, Штаб за ВС	Центар за обавештавање, средства информисања, поверен. ЦЗ	Пре настанка опасности	
4.	Мере одбрана од поплава	Ангажовање привредних друштава и др. правних лица, једин.ЦЗ и становника на поправци и ојачању оштећених места одбрамбених насипа	Штаб за ВС	Оспособљена правна лица, јед. ЦЗ, повереници, грађани	По настанку опасности до нормализације стања	
		Изградња секундарне линије одбране од поплава	Водопривредна и друга привредна друштва и правна лица, јединице ЦЗ	Штаб за ВС		
		Ископавање канала за одвођење сувишних вода				
Рад са пумпама већег капацитета за црпљење воде						
5.	Проналажење и спасавање настрадалих и несталих	Ангажовање јединица, претрага терена	Штаб за ВС	Окружни штаб за ВС, специјализоване јединице ЦЗ		



Ред. бр.	Задаци заштите и спасавања од поплава	Активности	Извршилац	Сарађује	Рок извршења	Примеда
6.	Регулисање саобраћаја на попла-вљеном подручју	Обустављање или ограничење саобраћаја	МУП и саобраћајни органи ВС	Јединице ЦЗ, штабови за ВС		
7.	Одржавање функције виталних система	Обезбеђење снабдевања: храном и другим арти- клима, водом, гасом, елек. енергијом и другим алтернатив. изворима енергије	Службе од јавног интереса	Јединице ЦЗ, Штаб за ВС		
		Омогућавање несметаног функционисања здравства, јавног превоза, телекомуникација и др.				
8.	Збрињавање угроженог и настрадалог становништва	По Плану организ. и спровођења збрињавања	Група за безбедност и одбрану	Штаб за ВС, привредна друштва и др. правна лица, ЈЦЗ опште намене и ЦК	По настанку опасности	
9.	Асанација терена	По Плану организације и спровођења асанације	Стручно- оперативни тим за асанацију	Јединице ЦЗ, привредна друштва и др. правна лица од значаја за заштиту и спасавање	До нормализације стања	
10.	Санирање насталих штета и отклањање последица	Процена насталих штета и утврђивање мера за њихово отклањање	Надлежни органи локалне самоуправе	Штаб за ванредне ситуације	По престанку опасности	
		Ревитализација животног простора				

## ОВЛАШЋЕЊА И НАДЛЕЖНОСТИ СУБЈЕКТА У ОДБРАНИ ОД ПОПЛАВА НА ТЕРИТОРИЈИ ГРАДА ЧАЧКА

### ШТАБ ЗА ВАНРЕДНЕ СИТУАЦИЈЕ

Штаб обавља следеће послове:

- Предлаже доношење одлуке о проглашењу ванредне ситуације;
- Руководи и координира рад субјеката система заштите и спасавања и снага заштите и спасавања у ванредним ситуацијама на спровођењу утврђених задатака;
- Руководи и координира спровођење мера и задатака цивилне заштите;
- Разматра и даје мишљење на предлог процене угрожености и предлог плана заштите и спасавања у ванредним ситуацијама;

- Прати стање и организацију заштите и спасавања и предлаже мере за њихово побољшање;
- Наређује употребу снага заштите и спасавања, средствима помоћи и других средстава који се користе у ванредним ситуацијама;
- Стара се о редовном информисању и обавештавању становништва о ризицима и опасностима и предузетим мерама за смањење ризика;
- Разматра организацију, опремање и обучавање јединица цивилне заштите, овлашћених, оспособљених правних лица;
- Сарађује са Штабом суседних јединица локалне самоуправе;
- Именује повереника цивилне заштите и заменика повереника цивилне заштите у насељеном месту;
- Разматра и предлаже доношење одлуке о организацији заштите и спасавања на територији Града као јединице локалне самоуправе;
- Ангажује оспособљена правна лица и друге организације за потребе града;
- Процењује угроженост и настанак ванредне ситуације;
- Доноси наредбе, закључке и препоруке;
- Доноси пословник о свом раду;
- Руководи и координира спровођење мера и задатака обнове, реконструкције и рехабилитације узимајући у обзир потребе одрживог развоја и смањења угрожености и ризика од будућих ванредних ситуација;
- Наређује приправност, спремност за ванредне ситуације;
- Израђује предлог годишњег плана рада и годишњи извештај о раду;
- Подноси Скупштини града на усвајање предлог годишњег плана рада и годишњи извештај о раду;
- Спроводи годишњи план рада;
- Координира акцијама и операцијама заштите и спасавања на подручју града;
- Обавља и друге послове у складу са законом.

Штаб по потреби образује стручно-оперативне тимове за извршавање специјалних задатака заштите и спасавања.

### **СТРУЧНО ОПЕРАТИВНИ ТИМ ЗА ЗАШТИТУ И СПАСАВАЊЕ ОД ПОПЛАВА НА ТЕРИТОРИЈИ ГРАДА ЧАЧКА**

Задатак тима:

- Сагледавање ситуације на терену, обрадивих и других површина под водом и угрожених објеката од вода;
- Сагледавање прегледа најугроженијих делова угрожених места;
- Успостављање сарадње са водопривредним предузећима и хидрометеоролошким заводом;
- Праћење информација о могућим падавинама на територији града Чачка;
- Извештавање Градског штаба за ванредне ситуације о свом раду и прикупљеним информацијама;
- Предлагање мера у циљу заштите и спасавања односно реаговања у насталим ситуацијама из свог домена;
- Поступање по наредбама, закључцима и препорукама Градског штаба за ванредне ситуације града Чачка.

**VI ЛИЦА ЗАДУЖЕНА ЗА ЕВИДЕНТИРАЊЕ ПОДАТАКА О ПОПЛАВНИМ ДОГАЂАЈИМА НА ВОДАМА II РЕДА**

<b>ЗА ВОДЕ II РЕДА НА ТЕРИТОРИЈИ ГРАДА ЧАЧКА</b>	Градски штаб за ванредне ситуације града Чачка, Жупана Страцимира 2, Чачак тел. 032/309-111, факс 032/309-010 E-mail: <a href="mailto:civilna.zastita.cacak@gmail.com">civilna.zastita.cacak@gmail.com</a>
	Служба за безбедност и одбрану, одржавање и помоћно техничке послове Марија Рајић, моб. 064/825-5746, 032/324-025, Факс 032/309-010 E-mail: <a href="mailto:civilna.zastita.cacak@gmail.com">civilna.zastita.cacak@gmail.com</a>
	Стручно-оперативни тим за заштиту и спасавање од поплава Милан Бојовић, моб. 064/864-3195 E-mail: <a href="mailto:milan.bojovic@cacak.org.rs">milan.bojovic@cacak.org.rs</a>
	Градски штаб за ванредне ситуације града Чачка Братислав Зечевић, моб. 064/864-3193, 032/309-111, Факс 032/309-010 E-mail: <a href="mailto:civilna.zastita.cacak@gmail.com">civilna.zastita.cacak@gmail.com</a>
	Ситуациони центар града Чачка Број 0800/112-032

**Превентивне мере на смањивању ризика од поплава**

У циљу побољшања система и тренутног стања водотокова II реда као и смањења ризика од плавлена потребно је предузети низ активности како би се могла успоставити прогноза, контрола и заштита од поплава. Имајући у виду да су сви водотокови II реда нерегулисани осим Јездинске Лупњаче, Лозничке и Атеничке реке у доњем току (градски делови), неопходно је предузети читав низ мера:

1. На сливовима значајних водотокова II реда потребно је успоставити кишомерне станице за праћење падавина како би се прецизније дефинисали критеријуми одбране од поплава.
2. Предвидети годишњи план хитних интервентних радова на чишћењу од наноса и вегетације у циљу обезбеђења протицајне моћи дуж целог корита. Ове радове је потребно извршавати плански у складу са расположивим средствима на најугроженијим деоницама водотокова у складу са постојећом планском документацијом.
3. На предметним деоницама значајних водотокова II реда потребно је успоставити мерна места за праћење нивоа и протицаја.
4. На основу катастра критичних објеката предвидети техничка решења у циљу извршења интервентних радова и реконструкција на критичним објектима како би се смањило ризик од поплава и повећао критеријум заштите.
5. Потребно је израдити техничку документацију у циљу изградње објеката за одбрану од поплава као би се повећао степен заштите угрожених подручја.



6. На основу израђене документације потребно је предвидети средства за изградњу регулационих објеката и објеката за заштиту од поплава у циљу формирања штићених подручја предвиђеног степена заштите.
7. Након изградње објеката потребно је успоставити механизам редовног одржавања објеката и унапређења заштите система.
8. Током целог процеса (тачке 1-7) неопходно је стално ажурирати локални оперативни план у циљу подизања степена одбране, смањења ризика од поплаве, унапређења брзине реаговања за време ванредног стања.
9. Извођење антиерозивних радова, првенствено пошумљавање и санирање клизишта.
10. Оспособљавање грађана за заштиту и спасавање од поплава, кроз личну и узајамну заштиту.
11. Оспособљавање свих јединица цивилне заштите опште намене за деловања у случају поплава.
12. Оспособљавање добровољних организација и дефинисање њихових задатака (посебно кајакаши, рониоци и др.).
13. Оспособљавање Штаба за руковођење акцијама заштите и спасавања од поплава.
14. Кроз мирнодопске вежбе увежбавати заштиту и спасавање у поплавама.

### РАДОВИ НА ВОДАМА II РЕДА ОД 2015. ГОДИНЕ.

Радови у 2015. години.

- **МЗ Катрга**
  - Прочишћавање наноса испод два моста на Бресничкој реци у дужини од 430 m
- **МЗ Премећа**
  - Санација обале речног корита Петничке реке у дужини од 80 m
- **МЗ Балуга Љубићска**
  - Прочишћавање канала Ратковац у дужини од 750 m са уградњом пропуста
- **МЗ Трбушани**
  - Чишћење канала
- **МЗ Балуга Трнавска**
  - Чишћење реке Ботуње
- **МЗ Заблаће и МЗ Кукићи**
  - Чишћење речног корита реке Липница

Радови у 2016. години.

- **МЗ Лозница**
  - Лозничка река прочишћавање речног корита код мостова
- **МЗ Атеница**
  - Атеничка река прочишћавање мањег дела око 100 метара
- **МЗ Трбушани**
  - Слатински канал прочишћавање у дужини од 100 метара
- **МЗ Бресница**
  - Бресничка река прочишћавање речног корита код мостова

- **МЗ Горња Горевница**
  - Горевничка река прочишћавање мањег дела корита
- МЗ Бресница Л=5.500,00 м1;
- МЗ Жежевица Л=1.650,00 м1;
- МЗ Кукићи Л=1.600,00 м1;
- МЗ Жаочани Л=2.000,00 м1;
- МЗ Мрчајевци Л=1.000,00 м1;
- МЗ Риђаге Л=1.700,00 м1
- **МЗ Трнава**
  - Трнавској реци изграђен је мост
- **МЗ Парменац до МЗ Катрга**
  - 20 километра канала за наводњавање од МЗ Парменац до МЗ Катрга
- **МЗ Љубић**
  - канал „Бунковац“ 2,4 km
- **МЗ Премећа**
  - мост на Премећкој реци
- **МЗ Горња Трепча**
  - мост на реци Бања
- **МЗ Атеница**
  - мост на Атеничкој реци

Радови у 2017. години.

- **МЗ Кошутњак**
  - Река Лупњача чишћење растиња на делу реке која је укорићена у дужини 2,84 km и ширини 3 m са леве и десне обале реке
- **МЗ Атеница**
  - Атеничка река чишћење растиња на делу реке која је укорићена у дужини 2 km и ширини 3 m са леве и десне обале реке
- **МЗ Кукићи**
  - Прочишћавање и изградња канала у дужини око 3,6 km са одводом до „реципијента“ Слатинска река
- **МЗ Кључ**
  - Лозничка река чишћење растиња на делу реке која је укорићена у дужини око 2 km и ширини 3 m са леве и десне обале реке
- **МЗ Вапа**
  - Река Ботуња - очишћена у дужини од 1,2 km
- **МЗ Жежевица**
  - Жежевачка река - очишћена у дужини од 1,1 km

- **МЗ Катрга**

- Бресничка река - очишћена у дужини од 0,3 km

Радови у 2018. години:

- **МЗ Лозница**

- извршена је санација Лозничке реке у дужини од 63 m (сеча растиња и уклањање потпорног зида који се обрушио у речно корито)
  - извршено је чишћење речног корита од наноса Лозничке реке у дужини од 528 m (од продавнице Ђуровић до краја пружног прелаза)

- **МЗ Атеница**

- извршено је чишћење речног корита од наноса Атеничке реке у дужини од 1330 m (од бивше Прелића депоније до плаве хале уклањање материјала из речног корита)
  - извршена је санација Атеничке реке у дужини од 146 m (од ул. Игумана Пајсија, па узводно)
  - извршена је санација (уклањање растиња, продубљивање и проширивање корита реке) Атеничке реке у дужини од 155 m (од моста код предузећа АС у Горњој Атеници па узводно)
  - извршена је санација Атеничке реке у дужини од 140 m (од моста код домаћинства породице Стеванчевић па узводно прва фаза радова која су се огледала у уклањању растиња и обезбеђењу проходности за машине)

- **МЗ Трнава**

- Извршено је санирање Трнавске реке у дужини од 400 m (од ул. Ђакона Авакума па узводно уклањање растиња, продубљивање и проширивање корита реке)
  - Извршено је санирање Трнавске реке у дужини од 67 m (од предузећа Десинг па узводно, уклањање растиња)
  - Извршено је уклањање растиња Трнавске реке у дужини од 66 m и уклањање две баријере које је бујица нанела (од домаћинства Маринковић па узводно)

- **МЗ Јанчићи**

- Извршена је регулација Бјелишког потока у дужини од 180 m са монтажом АБ цеви промера 2000 mm које је бујична вода оштетила и померила из осовине пропуста

- **МЗ Сајмиште**

- Извршено је уклањање растиња и профилисање канала цЗ у дужини од 638 m (од прве стублине код стоваришта па низводно)

- **МЗ Балуга Прељинска**

- Извршено је уклањање растиња на каналу за одвод површинске воде у дужини од 2500 m (од ул. Граничи пут Прељина-Балуга па низводно)

- **МЗ Кулиновци**

- Извршено је уклањање растиња на дужини од 830 m и делимична санација корита у дужини око 120 m Кулиновачког потока

Радови у 2019. години:

- **МЗ Трнава**
  - Извршено је уклањање растиња на Трнавској реци у дужини од 1500 m (од Парохијског дона па узводно),
  - Извршено уклањање растиња и прочишћавање Стевлић потока у дужини од око 150 метара (од улице Игумана Пајсија до улива у Трнавску реку)
- **МЗ Лозница**
  - Извршено је уклањање растиња на Лозничкој реци у дужини од 1500 m (од магистралног пута па узводно)
- **МЗ Балуга Прељинска**
  - Извршено је уклањање растиња на каналу за одвод површинске воде у дужини од 2200 m (од улива у Западну Мораву па узводно)
- **МЗ Јездина**
  - Извршено је уклањање растиња и чишћење речног корита Лупњаче у дужини од око 200 m (50 метара од круга Компаније Слобода низводно и у кругу Слободе 150 метара)
- **МЗ Кулиновци**
  - Извршено је уклањање растиња на дужини од 100 метара и делимична санација корита у дужини око 300 m Кулиновачког потока
- **МЗ Трбушани**
  - Извршено је уклањање растиња и делимична санација корита канала Слатина у дужини око 100 m (од доњег пута за Пријевор ка каналу за наводњавање)

Радови у 2020. години:

- **МЗ Жежевица**
  - Урађен мост на Жежевачкој реци
- **МЗ Балуга Љубићска**
  - Урађен мост на каналу за одвод површинске воде

Радови у 2021. години:

- **МЗ Катрга**
  - уклањање растиња, проширивање и продубљивање корита Бресничке реке у дужини од око 2000 m
- **МЗ Катрга**
  - На Бресничкој реци рађено крило моста
- **МЗ Мрчајевци**
  - Обала потока Требеж у дужини од 20 m бетонирана
- **МЗ Пријевор**
  - уклањање растиња, проширивање и продубљивање корита потока Јунато у дужини од око 2000 m (од улива у реку Западну Мораву па узводно)



Радови у 2022. години:

- **МЗ Доња Горевница**
  - Река Островка у дужини од 650 m (уклањање растиња из корита реке и на обалама у ширини до 3m са леве и десне стране)
- **МЗ Катрга**
  - Бресничка река 550 m (уклањање растиња из корита реке и на обалама у ширини до 3m са леве и десне стране)
- **МЗ Кошутњак**
  - Лупњача 850 m (уклањање растиња, материјала и смећа из корита реке и на обалама у ширини до 3m са леве и десне стране)
- **МЗ Сајмиште**
  - Бунковац 35 m (уклањање растиња)
- **МЗ Коњевићи**
  - Канал Бунковац 850 m (уклањање растиња из корита реке и на обалама у ширини до 3m са леве и десне стране)
- **МЗ Мрчајевци**
  - Обала потока Требеж у дужини око 70 m бетонирана

Радови у 2023. години:

- **МЗ Кошутњак**
  - Лупњача 900 m (уклањање растиња, материјала и смећа из корита реке и на обалама у ширини до 3m са леве и десне стране од улива у Западну Мораву па узводно)
- **МЗ Љубић кеј**
  - Чишћење канала за наводњавање у дужини од 1000 m
- **МЗ Алвациница**
  - Чишћење корита Лозничке реке у дужини од 580 m
- **МЗ Кључ**
  - Чишћење корита Лозничке реке у дужини од 1340 m
- **МЗ Лозница**
  - Изградња моста на Лозничкој реци
- **МЗ Придворица**
  - Реконструкција моста на Придворичкој реци
- **МЗ Мршинци**
  - Реконструкција моста на Слатинској реци

**VII ГОДИШЊИ ПРОГРАМ РАДОВА И ФИНАНСИРАЊЕ ОДБРАНЕ ОД ПОПЛАВА**

Одбрану од поплава спољних вода на водотоцима I реда и унутрашњих вода са изграђеним заштитним водопривредним објектима и системима за одводњавање обухваћеним Републичким оперативним планом за одбрану од поплава финансира Министарство пољопривреде, шумарства и водопривреде, средствима обезбеђеним у оквиру годишњих планова и програма радова које верификује Влада Републике Србије.

На територији Града Чачка одбрану од поплава на водотоцима другог реда и унутрашњих вода на нерегулисаним и регулисаним водотоковима и системима за одводњавање финансира локална самоуправа, средствима обезбеђеним у оквиру годишњих планова.

Буџетом града Чачка за 2024. годину, издвојено **3.000.000,00** динара без ПДВ за одржавање водотока II (другог) и нижег реда.

Ако бујични токови и јаки ерозиони процеси угрожавају насеља, индустријска постројења, магистралне и локалне путеве, средства за изградњу објеката и извршење радова обезбеђују се из Буџета града, са позиције „сталне буџетске резерве“.

Планирани радови у току 2024. године на регулацији водених токова на водама II реда ради заштите од поплава

- **МЗ Катрга**

- Бресничка река око 1000 m уклањање растиња са леве и десне обале у ширини од 3 m уклањање растиња и наноса из корита реке

- **МЗ Жежевица**

- Санирање ерозије и изградња потпорног зида у кориту Жежевачке реке у дужини од око 20 m

ГРАДОНАЧЕЛНИК

Милун Тодоровић, с.р.

РУКОВОДИЛАЦ

Стручно-оперативног тима за заштиту и спасавање од поплава

Милош Стеванић, с.р.

Шеф Службе за безбедност и одбрану

Братислав Зечевић, с.р.

Овај План ступа на снагу даном доношења и објављује се у „Службеном листу града Чачка“.

СКУПШТИНА ГРАДА ЧАЧКА

Број: 06-42/2024-I

12. март 2024. године

ПРЕДСЕДНИК

Скупштине града Чачка,

Игор Трифуновић, с.р.