



**ОПЕРАТИВНИ ПЛАН
ЗА ОДБРАНУ ОД ПОПЛАВА
ЗА ВОДОТОКЕ П РЕДА
НА ТЕРИТОРИЈИ ГРАДА ЈАГОДИНЕ
ЗА 2024 ГОДИНУ**

Мај 2024 год.

На основу закључака са састанка одржаног у кабинету градоначелника дана 29.04.2024. године а у вези разматрања мишљења Јавног водопривредног предузећа “Србијаводе” Београд и инспекцијског надзора на нацрт оперативног плана одбране од поплава за 2024. годину, у наставку овог документа је измењен и допуњен оперативни план одбране од поплава за 2024. годину.

САДРЖАЈ:

Општи део

1. Мишљење – у поступку доношења Оперативног плана за одбрану од поплава за воде 2 реда
2. Географски положај, природни чиниоци и ресурси

I Извод из републичког оперативног плана

- 1.1. Правни основ за израду плана
- 1.2. Извод из Републичког оперативног плана за воде I реда

II Штићена плавна подручја

1. Водотоци II реда од значаја за одбрану од поплава
2. Процена угрожености од поплава
3. Превентивне мере заштите од поплава

III Нештићена плавна подручја - Оперативни део

1. Критеријуми за проглашење одбране од поплава
2. Оперативне мере заштите од поплава
3. Руковођење одбраном од поплава
4. Задаци, одговорност и координација субјеката руковођења у одбрани од поплава, узбуњивања и обавештавања становништва
5. Евакуација становништва угроженог од поплава
6. Збрињавање угроженог и настрадалог становништва
7. Преглед механизације и опреме
8. Подаци о одговорним лицима укљученим у одбрану од поплава

IV Графичке прилоге

V Организовање одбране од поплава

VI Евидентирање поплавних догађаја

VII Годишњи програм радова и финансирање одбране од поплава

VIII Прилози

- Списак повереника и заменика повереника Цивилне заштите у насељима
- НАЦРТ ДЕТАЉНОГ ТЕХНИЧКОГ ПЛАНА ОДБРАНЕ ОД ПОПЛАВА
- ГОДИШЊИ ПЛАН ПРЕВЕНТИВНИХ МЕРА И РАДОВА НА ВОДОТОКОВИМА II РЕДА ЗА 2024- СУШТИНА ПЛАНА
- Карта са угроженим локацијама од водотокова II реда града Јагодина
- Изводи из Службених гласника

ОПШТИ ДЕО

1. **Мишљење** – у поступку доношења Оперативног плана за одбрану од поплава за воде II реда
2. Географски положај, природни чиниоци и ресурси

2. Географски положај

2.1. Топографско-географске карактеристике

Територија града Јагодина позиционирана је у централном делу Србије на коридору 10. Припада перипанонској Србији као део Моравско-варадарске удолине. Простире се на 470 км², обухватајући северни део Горњовеликоморавске котлине, долину Белице, Лугомира и доњи ток Осаонице. Највиша тачка општине је на 707 м. н.в. (Црни врх) на простору КО Горње Штипље, а најнижа на 105,2 м.н.в. у насељу Милошево, где Велика Морава пресеца административну границу општине. Просечна надморска висина територије је 229 м. Терен је нагнут од југа према северу – североистоку. Град Јагодина има 53 насеља и катастарских општина у којима живи око 80.000 становника.

2.2. Хидролошке карактеристике

На територији општине Јагодина највећи водотоци су реке Велика Морава, Белица и Лугомир и оне су по одлуци о утврђивању Пописа вода I реда ("Сл. гласник РС", бр. 83/2010), сврстане у ову категорију. Остали водотоци са овог подручја су воде II реда који могу бити опасност за појаву поплава: река Осаоница, Штипљанска река, Јошаничка река, као и већи бујични потоци: Врановачки, Рачнички, Кованлучки, Велучки, Дубочки и Рајкиначки.

Корита ових река и потока нису регулисана, те за време обилних падавина или наглог топљења снега иста се изливају. На свим овим водотоцима постоји реална опасност од наглог наилаaska бујичних вода и плављења насеља, пољопривредних површина и комуналне инфраструктуре.

На територији града Јагодина постоје и три вештачки изграђена језера Милошевско, Драгоцвечко и приватно изграђена акумулација у селу Каленовац. Она могу представљати опасност од поплава јер су изграђена пре много година (осим акумулације Каленовац), а у међувремену бране нису одржаване и нису чишћена од муља, тако да им је капацитет за пријем воде смањен.

2.3. Климатске карактеристике

Климатске одлике формирају географски положај и рељеф па је за целу регионалну територију пресудно што је високим планинама одвојена од изразитих утицаја из Средоземног мора, а широко отворена према Панонској низији. Тиме се граде одлике умерено континенталне климе, са хладним зимама и топлим летима, уз мања одступања, док се у пролеће снажније осећају топлија струјања са југа, утичући на брже топљење снега, на бржи пораст водостаја.

Средња годишња температура износи 11,2°C – 11,7°C. Средње месечне температуре се крећу од -0,8°C у јануару до 22,2°C у јулу.

Падавине у просеку износе 619 mm годишње. Средње месечне падавине су највеће у мају 83 mm, а најмање у фебруару 35 mm. Највише атмосферског талога има у пролећним и летњим месецима 344 mm или 56% од укупне годишње количине.

Релативна влажност ваздуха је највећа у зимским месецима кад су температуре ниске, док је у току лета најнижа и креће се од 64% до 71%.

Ветрови се јављају као стални када и проузрокују локалне временске непогоде, или као повремени. У току године на територији Јагодине ветрови дувају 39,6%. Најучесталији су северозападни и југоисточни или кошава.

2.4. Саобраћајна инфраструктура и систем веза

Саобраћајна инфраструктура у Јагодини је добро развијена. Територију Јагодине повезује 249 km категорисаних путева. Од тога 5 регионалних путева дужине 88 km, 32 локална пута дужине 161 km.

Поред ових путева кроз територију Јагодине пролази међународни пут Е-75, односно Ауто-пут Београд – Ниш. Путеви регионалног значаја су:

- Р - 158 Крушевац – Параћин – Лапово (траса старог «Цариградског друма»)
- Р - 185 Јагодина– Свилајнац
- Р - 189 Јагодина Рековац
- Р - 383 Туприја – Свилајнац
- Р - 187 од Гиља према Вараварину

Кроз град Јагодину пролази и електрифицирана железничка пруга дуплог колосека, којом се средња и централна Европа повезују са јужном Европом и Азијом.

Фиксна телефонија постоји и у граду и у свим насељима, а такође и све мреже мобилне телефоније.

I ИЗВОД ИЗ РЕПУБЛИЧКОГ ОПЕРАТИВНОГ ПЛАНА

Извод из Републичког оперативног плана за водотокове I реда

Град Јагодина припада водном подручју „Морава“. Правно лице задужено за организовање и спровођење одбране од поплава на водотокима I реда је ЈВП „Србијаводе“ ВПЦ „Морава“ Ниш.

Град Јагодина обухваћен је Републичким оперативним планом, као сектор М.6. односно деонице М.6.1 и М.6.2 водног ЈЕДИНИЦЕ „ Велика Морава- Јагодина, Свилајнац“, а према Наредби о утврђивању Републичког оперативног плана за одбрану од поплава, који се односи на водотокове I реда.

Наредбом Министра пољопривреде, шумарства и водопривреде бр.325-00-547/2023-07 од 18.12.2023.године („Сл.гласник РС“ бр.117/2023 од 27.12.2023.), утврђен је Оперативни план за одбрану од поплава за 2024. годину (у даљем тексту: Оперативни план за воде I реда).

Оперативни план за одбрану од поплава за **2024. годину** садржи:

1. Назив правних лица надлежних за организовање и спровођење одбране од поплава на територији Републике Србије и имена руководиоца одбране од поплава и других одговорних лица.
2. Оперативни план за одбрану од поплава од спољних вода и загушења ледом.
3. Преглед хидролошких и метеоролошких станица и пунктова за осматрање ледених појава.

ОРГАНИЗОВАЊЕ И РУКОВОЂЕЊЕ ОДБРАНОМ ОД ПОПЛАВА

ВОДЕ I РЕДА НА КОЈИМА ОДБРАНУ ОД ПОПЛАВА ПРОГЛАШАВА ЈВП „СРБИЈАВОДЕ“

1. **Назив правних лица надлежних за организовање и спровођење одбране од поплава на територији Републике Србије и имена руководиоца одбране од поплава и других одговорних лица :**

1. Координатори одбране од поплава и помоћници

МИНИСТАРСТВО ПОЉОПРИВРЕДЕ, ШУМАРСТВА И ВОДОПРИВРЕДЕ
РЕПУБЛИЧКА ДИРЕКЦИЈА ЗА ВОДЕ, Булевар уметности бр 2А, Нови Београд
тел. 011/201-33-60, WEB sajt: www.rdvode.gov.rs
ГЛАВНИ КООРДИНАТОР ОДБРАНЕ ОД ПОПЛАВА:
Маја Грбић, моб. 064/802-13-64, E-mail: maja.grbic@minpolj.gov.rs
Помоћници:
Мерита Борота, тел. 011/201-33-49, E-mail: merita.borota@minpolj.gov.rs
Мирјана Милошевић, тел. 011/311-71-79, E-mail: mirjana.milosevic@minpolj.gov.rs

2. Главни руководиоци одбране од поплава по водним подручјима и њихови заменици

| | |
|--|--|
| ВОДНО ПОДРУЧЈЕ „МОРАВА” | <p>ЈВП „СРБИЈАВОДЕ”, Булевар уметности бр 2А, Београд тел. 011/311-94-00, 311-94-02, 201-33-82, E-mail: odbrana@srbijavode.rs, WEB sajt: www.srbijavode.com</p> <p>ГЛАВНИ РУКОВОДИЛАЦ ОДБРАНЕ ОД ПОПЛАВА: Горан Пузовић, моб.064/840-40-07, E-mail: goran.puzovic@srbijavode.rs</p> <p>ЗАМЕНИК за спољне воде и нагомилавања леда: Александар Николић, моб. 064/840-42-00, E-mail: aleksandar.nikolic@srbijavode.rs</p> <p>ЈВП „СРБИЈАВОДЕ” ВПЦ „САВА-ДУНАВ”, Бродарска бр. 3, Нови Београд тел. 011/214-31-40, 311-43-25, 213-58-64, 201-81-00 факс 011/311-29-27, 201-81-12, E-mail: vpcsavadunav@srbijavode.rs</p> <p>ЗАМЕНИК за унутрашње воде: Милош Радовановић, моб. 064/840-40-71, E-mail: milos.radovanovic@srbijavode.rs</p> |
|--|--|

Правно лице надлежно за организовање и спровођење одбране од поплава од спољних вода и нагомилавања леда, руководилац одбране од поплава на водном подручју и његов заменик

| ВОДНО ПОДРУЧЈЕ | НАДЛЕЖНО ЈАВНО ВОДОПРИВРЕДНО ПРЕДУЗЕЋЕ (ЈВП) РУКОВОДИЛАЦ ОДБРАНЕ ОД ПОПЛАВА НА ВОДНОМ ПОДРУЧЈУ ЗАМЕНИК РУКОВОДИОЦА НА ВОДНОМ ПОДРУЧЈУ | ВОДНА ЈЕДИНИЦА | СЕКТОР - ДЕОНИЦА - ОБЈЕКАТ |
|-------------------|--|---|--|
| „Морава” | <p>ЈВП „СРБИЈАВОДЕ” ВПЦ „МОРАВА”, Трг краља Александра бр. 2, Ниш тел. 018/425-81-85, факс 018/451-38- 20, E-mail: vpcmorava@srbijavode.rs</p> <p>РУКОВОДИЛАЦ ОДБРАНЕ ОД ПОПЛАВА НА ВОДНОМ ПОДРУЧЈУ: Бранко Кујунџић, моб. 064/840-41-08 E-mail: branko.kujundzic@srbijavode.rs</p> <p>ЗАМЕНИК РУКОВОДИОЦА НА ВОДНОМ ПОДРУЧЈУ: Зоран Станковић, моб. 064/840-40-83, E-mail: zstankovic@srbijavode.rs</p> | „Велика Морава – Јагодина, Свилајнац” | М.6. - М.6.1., М.6.2. (објекти 1-8) |
| | „Велика Морава – Ћуприја, Параћин” | М.6. - М.6.2. (објекат 9) | |

4. Правно лице надлежно за организовање одбране од поплава, руководиоца одбране од поплава на мелиорационом подручју и његов заменик

| ВОДНО ПОДРУЧЈЕ | ЈАВНО ВОДОПРИВРЕДНО ПРЕДУЗЕЋЕ (ЈВП) РУКОВОДИЛАЦ ОДБРАНЕ ОД ПОПЛАВА НА МЕЛИОРАЦИОНОМ ПОДРУЧЈУ ЗАМЕНИК | МЕЛИОРАЦИ ОНО ПОДРУЧЈЕ | ЈЕДИНИЦА | ОЗНАКА ХИДРОМЕЛИОРАЦИОНОГ СИСТЕМА (ХМС) |
|----------------|---|------------------------|---------------------------------------|---|
| „Морава” | <p>ЈВП „СРБИЈАВОДЕ”, Булевар уметности бр. 2А, Нови Београд, тел. 011/311-94-00, 311-94-02, 201-33-82, E-mail: odbrana@srbijavode.rs, WEB sajt: www.srbijavode.com РУКОВОДИЛАЦ: Бранко Кујунџић, моб. 064/840-41-08 E-mail: branko.kujundzic@srbijavode.rs ЗАМЕНИК: Зоран Станковић, моб. 064/840-40-83, E-mail: zstankovic@srbijavode.rs</p> | „Београд Морава” | „Јасеница – Смедеревска Паланка” | БГ М 1., БГ М 2. |
| | | | Дунав – Смедерево” | БГ М 3. |
| | <p>ЈВП „СРБИЈАВОДЕ”, Булевар уметности бр. 2А, Нови Београд, тел. 011/311-94-00, 311-94-02, 201-33-82, E-mail: odbrana@srbijavode.rs, WEB sajt: www.srbijavode.com РУКОВОДИЛАЦ: Бранко Кујунџић, моб. 064/840-41-08 E-mail: branko.kujundzic@srbijavode.rs ЗАМЕНИК: Зоран Станковић, моб. 064/840-40-83, E-mail: zstankovic@srbijavode.rs</p> | „Велика Морава” | „Велика Морава – Смедерево” | ВМ 2., ВМ 3. |
| | | | „Велика Морава – Пожаревац” | ВМ 1. |
| | | | „Јасеница – Смедеревска Паланка” | ВМ 4. |
| | | | „Лепеница – Крагујевац” | ВМ 5. |
| | | | „Велика Морава – Јагодина, Свилајнац” | ВМ 6.1. |
| | | | „Велика Морава – Ћуприја, Параћин” | ВМ 6.2 |
| | <p>ЈВП „СРБИЈАВОДЕ”, Булевар уметности бр. 2А, Нови Београд, тел. 011/311-94-00, 311-94-02, 201-33-82,</p> | „Јужна Морава” | „Јужна Морава – Алексинац” | ЈМ 1. - ЈМ 4 |

5. Републичка организација надлежна за хидрометеоролошке послове

РЕПУБЛИЧКИ ХИДРОМЕТЕОРОЛОШКИ ЗАВОД СРБИЈЕ, Кнеза Вишеслава 66, Београд

E-mail: srhydra@hidmet.gov.rs, office@hidmet.gov.rs, WEB sajt: www.hidmet.gov.rs

тел. 011/305-08-99, 254-33-72, факс 011/254-27-46, Дежурни оперативни телефон: 064/838-52-58

РУКОВОДИЛАЦ ЗА ХИДРОЛОШКЕ ПРОГНОЗЕ:

Дејан Владиковић, моб. 064/838-51-65, тел. 011/305-09-00, 254-33-72, факс 011/254-27-46, E-mail: dejan.vladikovic@hidmet.gov.rs

ЗАМЕНИК:

Јелена Јеринић, моб. 064/838-52-77, тел. 011/305-09-00, 305-09-04, факс 011/254-27-46, E-mail: jelena.jerinic@hidmet.gov.rs

ПЕРМАНЕНТНЕ СЛУЖБЕ РЕПУБЛИЧКОГ ХИДРОМЕТЕОРОЛОШКОГ ЗАВОДА, ОДЕЉЕЊЕ ЗА МЕТЕОРОЛОШКО БДЕЊЕ:

ОДСЕК ЗА ПРОГНОЗУ ВРЕМЕНА: тел. 011/305-09-68

ОДСЕК ЗА НАЈАВЕ И УПОЗОРЕЊА: тел. 011/254-21-84

6. Друга правна лица задужена за спровођење одбране од поплава

МИНИСТАРСТВО УНУТРАШЊИХ ПОСЛОВА, СЕКТОР ЗА ВАНРЕДНЕ СИТУАЦИЈЕ

Управа за ватрогасно - спасилачке јединице

Недељко Гагић, моб. 064/892-10-97, E-mail: nedeljko.gagic@mup.gov.rs

Милош Миленковић, моб. 064/892-95-67, E-mail: milos.milenkovic@mup.gov.rs

Милорад Спасојевић, 064/892-83-39, E-mail: milorad.spasojevic@mup.gov.rs

Управа за управљање ризиком и цивилну заштиту

Јелена Јашовић, моб. 064/892-32-79, E-mail: jelena.jasovic@mup.gov.rs

Јелена Димић, моб. 064/892-97-22, E-mail: jelena.dimic@mup.gov.rs

Драган Ивановић, моб. 064/892-86-22, E-mail: draganz.ivanovic@mup.gov.rs

Бојана Икодиновић, моб. 064/892-71-09, E-mail: bojana.ikodinovic@mup.gov.rs

Оперативни центар СВС

тел. 011/228-29-33, 228-29-27, 228-29-10, тел./факс 011/228-29-28,

моб. 064/892-96-68, 064/854-39-68, E-mail: nacionalnicentar112.svs@mup.gov.rs

МИНИСТАРСТВО УНУТРАШЊИХ ПОСЛОВА, ДИРЕКЦИЈА ПОЛИЦИЈЕ

Александар Чејовић, моб. 064/892-24-85, E-mail: aleksandar.cejovic@mup.gov.rs

МИНИСТАРСТВО УНУТРАШЊИХ ПОСЛОВА, УПРАВА ГРАНИЧНЕ ПОЛИЦИЈЕ

Дежурна служба Регионалног центра граничне полиције према Републици Хрватској: тел. 021/524-956 факс 021/524-956,

E-mail: rcrh.ds@mup.gov.rs

Руководилац: Предраг Величковић, моб. 064/892-40-73, тел. 021/661-72-04

Заменик: Бранимир Мирковић, моб. 064/892-70-92, тел. 021/661-72-04

ЗА ОБЕЗБЕЂЕЊЕ ЛЕДОЛОМАЦА

„ЕЛЕКТРОПРИВРЕДА СРБИЈЕ” АД БЕОГРАД ОГРАНАК ХЕ „ЂЕРДАП” Трг краља Петра бр. 1, Кладово - на Дунаву у зони акумулација у

складу са Законом о потврђивању Конвенције између Савезне владе Савезне Републике Југославије и Владе Румуније о експлоатацији и одржавању

хидроенергетских и пловидбених система „Ђердап I” и „Ђердап II”, са прилозима („Службени лист СРЈ”- Међународни уговори, број 7/98).

На сектору Дунава од km 1333 до km 1433 - ледоломци из Републике Мађарске у складу са закључцима трилатералног састанка централних и

локалних органа за везу Србије, Мађарске и Хрватске. За обезбеђење техничког особља за ледоломце задужено је ДТД „Северна Бачка“ ДОО

Суботица, Трг Цара Јована Ненада бр. 2/1, Суботица, В.Д. Директора: Александар Ђуричковић, моб.

064/111-88-79, тел. 024/551-844, E-mail:

dtdsevernabacka@ mts.rs

ЗА МИНИРАЊЕ ЛЕДА

ГЕНЕРАЛШТАБ ВОЈСКЕ СРБИЈЕ, ОПЕРАТИВНА УПРАВА (Ј-3):

Руководилац: Марио Арбутина, моб. 064/134-78-91, тел. 011/206-38-98, E-mail: mario.arbutina@vs.rs

Заменик: Бојан Стојановић, моб. 060/636-33-75, тел. 011/206-33-64, E-mail: stojanovicb40@gmail.com

ЗА ОСМАТРАЊЕ ЛЕДА

Институт за водопривреду „Јарослав Черни” а.д., ул. Јарослава Черног бр. 80, Београд, тел. 011/390-64-77, 390-64-61,

факс 011/390-79-55;

Горан Николић, моб. 066/856-08-87, E-mail: goran.nikolic@jcerni.rs

ЗА ХИТНЕ ИСТРАЖНЕ РАДОВЕ И АНАЛИЗЕ (ЕКСПЕРТИЗЕ ПОПЛАВНИХ ДОГАЂАЈА, ХИДРОЛОШКЕ, ХИДРАУЛИЧКЕ,

ХИДРОДИНАМИЧКЕ, ФИЛТРАЦИОНЕ И СТАТИЧКЕ АНАЛИЗЕ, АНАЛИЗЕ ОШТЕЋЕЊА ЗАШТИТНИХ ВОДНИХ ОБЈЕКТА, РЕШЕЊА

ХИТНИХ РАДОВА ЗА ОТКЛАЊАЊЕ ШТЕТНИХ ПОСЛЕДИЦА ПОПЛАВНОГ ТАЛАСА И РЕШЕЊА ЗА УНАПРЕЂЕЊЕ ЗАШТИТЕ ОД

ПОПЛАВА)

Институт за водопривреду „Јарослав Черни” а.д., ул. Јарослава Черног бр. 80, Београд, тел. 011/390-64-77, 390-64-61, факс 011/390-79-55

Горан Николић, моб. 066/856-08-87, E-mail: goran.nikolic@jcerni.rs

7. Лица задужена за евидентирање података о поплавним дог

7. Лица задужена за евидентирање података о поплавним догађајима на водама I реда и системима за одводњавање у јавној својини

| ВОДНО ПОДРУЧЈЕ | ЈАВНО ВОДОПРИВРЕДНО ПРЕДУЗЕЋЕ (ЈВП) ЛИЦЕ ЗАДУЖЕНО ЗА ЕВИДЕНТИРАЊЕ ПОДАТАКА О ПОПЛАВНИМ ДОГАЂАЈИМА НА ВОДАМА I РЕДА И СИСТЕМИМА ЗА ОДВОДЊАВАЊЕ У ЈАВНОЈ СВОЈИНИ | |
|----------------|---|---|
| | Анико Блажевић, моб. 066/331-238, тел. 021/488-15-45, факс 021/557-763, E-mail: ablazevic@vodevojvodine.com | На територији Републике Србије, осим територије Аутономне покрајине Војводина |
| | ЈВП „СРБИЈАВОДЕ”, Булевар уметности бр. 2А, Београд тел. 011/311-94-00, 311-94-02, 201-33-82 E-mail: odbrana@srbijavode.rs, WEB sajt: www.srbijavode.com ЗА СПОЉНЕ ВОДЕ: Ивана Спасић, моб. 064/840-48-04, 011/201-33-59, E-mail: ivana.spasic@srbijavode.rs За водно подручје „Сава”: Ивана Чулулејић, тел. 064/840-42-35, 011/201-81-29, E-mail: ivana.cululejic@srbijavode.rs ВПЦ „Сава-Дунав”, Београд, тел. 011/214-31-40, 201-81-13, факс 011/311-29-27 E-mail: vpcsavadunav@srbijavode.rs ЗА УНУТРАШЊЕ ВОДЕ: Зоран Вучковић, моб. 064/840-41-17, 011/201-81-39, факс 011/311-29-27 | |

| | | |
|----------|--|--|
| | <p>E-mail: zoran.vuckovic@srbijavode.rs, ВПЦ „Сава-Дунав”, Београд, тел. 011/214-31-40, 201-81-13, факс 011/311-29-27 E-mail: vpcsavadunav@srbijavode.rs</p> | |
| „Морава” | <p>ЈВП „СРБИЈАВОДЕ”, Булевар уметности бр. 2А, Београд, тел. 011/311-94-00, 311-94-02, 201-33-82, E-mail: odbrana@srbijavode.rs, WEB sajt: www.srbijavode.com ЗА СПОЉНЕ ВОДЕ: Ивана Спасић, моб. 064/840-48-04, 011/201-33-59, E-mail: ivana.spasic@srbijavode.rs За водна подручја „Морава”, „Ибар и Лепенац” и „Бели Дрим”: Снежана Игњатовић, моб. 064/840-40-87, E-mail: snezana.ignjatovic@srbijavode.rs ВПЦ „Морава”, Ниш, тел. 018/425-81-85, факс 018/451-38-20, E-mail: vpcmorava@srbijavode.rs ЗА УНУТРАШЊЕ ВОДЕ: Зоран Вучковић, моб. 064/840-41-17, 011/201-81-39, факс 011/311-29-27, E-mail: zoran.vuckovic@srbijavode.rs, ВПЦ „Сава-Дунав”, Београд, тел. 011/214-31-40, 201-81-13, факс 011/311-29-27, E-mail: vpcsavadunav@srbijavode.rs</p> | |

1. ОПЕРАТИВНИ ПЛАН ЗА ОДБРАНУ ОД ПОПЛАВА ОД СПОЉНИХ И УНУТРАШЊИХ ВОДА И ЛЕДА

Оперативни план за одбрану од поплава од спољних и унутрашњих вода и леда садржи: за воде I реда, по водним подручјима и водним јединицама, секторе и деонице водотока, заштитне водне објекте на којима се спроводе мере одбране од поплава од спољних вода и нагомилавања леда, штићена поплавна подручја и критеријуме за проглашење редовне и ванредне одбране од поплава од спољних вода и нагомилавање леда, правна лица надлежна за спровођење одбране од поплава, имена помоћника руководиоца одбране од поплава на водном подручју, имена секторских руководиоца одбране од поплава и њихових заменика; за унутрашње воде, по мелиорационим подручјима и водним јединицама, хидромелиорационе системе (ХМС) у јавној својини на којима се спроводи одбрана од поплава од унутрашњих вода, правна лица надлежна за спровођење одбране од поплава, имена помоћника руководиоца на мелиорационом подручју, имена руководиоца ХМС и њихових заменика и критеријуме и услове за проглашење редовне и ванредне одбране од поплава од унутрашњих вода.

д) ВОДНА ЈЕДИНИЦА „Велика Морава – Јагодина, Свилајнац”

| | |
|---|--|
| Водна јединица: | „Велика Морава – Јагодина, Свилајнац” |
| Воде I реда: Сектор – деонице: Дужина објеката: Бране: | Велика Морава, Булињак, Ресава, Белица, Лугомир М.6. – М.6.1.; М.6.2. објекти М.6.2.1. – М.6.2.8. 104.00 km - |

| Ознака деонице | Опис деонице | Заштитни водни објекти на којима се спроводе мере одбране од поплава | Критеријуми за увођење мера одбране од поплава | | Штићено поплавно подручје | Евакуациони објекат (ХМС) | |
|----------------|--|---|--|--|--|---|--|
| | | | | | | | |
| | Водото кНазив Дужина система за заштиту од поплава | 1. 2. | В ВВ РО ВО МВ КВЗ | Водомер (Р)-РХМЗ-а, (Л)-локални; л-летва, лим-лимниграф, д-дигитално и–Таб. 1, ив –Таб. 2; „0” - ката нуле тах осмотриени водостај (датум) Редовна одбрана - водостај и ката Ванредна одбрана - водостај и ката Меродавни водостај за меродавни Q % Критични водостај/ката заштитног система | Касета Регулисано подручје Чвор Дужина система за заштиту од поплава Општина | Гравитациони испуст (ГИ) Црпна станица (ЦС назив) (ХМС) | |
| М.6.1. | Велика Морава, Булињак, Ресава десна обала В. Моравсод Булињака до термоелектране у Свилајнцу 47.30 km | 1. Леви насип уз Булињак од ушћа у Велику Мораву до ушћа Бељаве, 8.50 km, са регулисаним коритом Булињака, 0.60 km, укупно 9.10 km 2. Десни насип уз Велику Мораву од ушћа Булињака до ушћа Ресаве, 10.80 km | В ВВ РО | Велика Морава: Багрдан (Р); л, д, и; „0” 100.94 692 (18. мај 2014.) 500 105.94 *ниво у ножици насипа | „Кушиљево” Затворена касета 19.90 km СВИЛАЈНАЦ | | |
| | | 3. Десни насип уз Велику Мораву код ТЕ „Морава”, 1.70 km | ВО | 600 106.94 *ниво на 1.00 m испод круне насипа уз даљи пораст Q _{2%} =2780 m ³ /s | ТЕ „Морава” Затворена касета 1.70 km СВИЛАЈНАЦ | | |
| | | 4. Лева обала регулисаног корита Ресаве кроз Свилајнац, 2.00 km. 5. Леви насип уз Ресаву узводно од моста у Свилајнцу до Грабовачког потока, 3.60 km* | РО ВО | * ниво у ножици насипа * ниво на 1.00 m испод круне насипа уз даљи пораст | „Свилајнац 1” Регулисано подручје 5.60 km СВИЛАЈНАЦ | | |
| | | 6. Десна обала регулисаног корита Ресаве кроз Свилајнац, 2.00 km 7. Десни насип уз Ресаву од моста у Свилајнцу до ушћа потока Бук,(0+000 - 1+300), 1.30 km* са ** десним насипом уз поток Бук од ушћа, 1.40 km*, укупно 2.70 km* | | | „Свилајнац 2” Регулисано подручје 4.70 km СВИЛАЈНАЦ | | |
| | | 8. Леви насип уз Ресаву код Седлара од ушћа Роћевачког потока доушћа Купиновачког потока, (13+250 - 16+930), 3.68 km | РО ВО | ниво у ножици насипа ниво на 1.00 m испод круне насипа уз даљи пораст | „Седларе 1” Регулисано подручје 3.68 km СВИЛАЈНАЦ | | |
| | | 9. Десни насип уз Ресаву код Седлара од ушћа Роћевачког потока до ушћа Купиновачког потока, (13+250 - 16+930), 3.68 km са ** обостраним насипима уз Роћевачки (2x0.75 km) и Купиновачки поток (2x0.25 km), укупно 5.68 km | РО ВО | ниво у ножици насипа ниво на 1.00 m испод круне насипа уз даљи пораст | „Седларе 2” Затворена касета 5.68 km СВИЛАЈНАЦ | | |
| | | | | | | | |
| | | | | | | | |
| | | | | | | | |

| | | | | | | |
|----------|--|---|---------------------------|---|--|--|
| | | 10. Леви насип уз Ресаву код Деспотовца од каменолома Ковиловача доманастира Манасија, 2.50 km* 11. Регулисано корито Ресаве кроз Деспотовац, 0.60 km 12. Десни насип уз Ресаву код Суборице, 1,43km 13. Леви насип уз Ресаву код Миљиве, 1,51km | PO BO | *ниво у ножици насипа *ниво на 1.00 m испод круне насипа уз даљи пораст | „Деспотовац” Рег. Подручје 6.04 km ДЕСПОТОВАЦ | |
| М.6.2. | Велика Морава, Белица, Лугомир лева обала Велика Мораве од Белице до села Мијатовац 56,70 km | 1. Леви насип уз Белицу од ушћа у Велику Мораву, 6.50 km 2. Лева обала регулисаног корита Белице кроз Јагодину, 3.45 km | В ВВ РО ВО | Белица: Јагодина (Р); л, д, ив; „0” 115.34 330 (15. мај 2014.) 150 116.84 250 117.84 | „Ново Ланиште” Затворена касета 9.95 km ЈАГОДИНА | |
| | | 3. Десни насип уз Белицу од ушћа у Велику Мораву, 6.50 km 4. Десна обала регулисаног корита Белице кроз Јагодину, 3.45 km 5. Леви насип уз Велику Мораву од ушћа Белице до ушћа Лугомира, 7.10 km 6. Леви насип уз Лугомир од ушћа у Велику Мораву до села Мајур, 10.10 km | В ВВ РО ВО МВ | Велика Морава: Ћуприја (Р); л, и; „0” 112.49 700 (21. фебруар 1963.) 400 116.49 470 117.19 Q _{5%} =2440 m ³ /s | „Јагодина” Затворена касета 27.15 km ЈАГОДИНА | |
| | | 7. Десни насип уз Лугомир од ушћа у Велику Мораву до села Мајур, 10.10 km 8. Леви насип уз Велику Мораву од ушћа Лугомира до села Мијатовац, 9.50 km | В ВВ РО ВО | Лугомир: Мајур (Р); л, д, и; „0” 123.29 455 (10. јул 1999.) 200 125.29 250 125.79 | „Мајур-Кончарево- Мијатовац” Затворена касета 19,60 km ЈАГОДИНА ЋУПРИЈА | |
| | | | | | | |
| Напомена | Заштитни водни објекти означени са ** који се налазе уз воде II реда а којима се формира заштитна касета око штићеног подручја, са водним објектима уз воде I реда чине функционалну целину заштите штићеног подручја од поплава од спољних вода I реда. | | | | | |

ПОМОЋНИК РУКОВОДИОЦА НА ВОДНОМ ПОДРУЧЈУ:

ПОМОЋНИК РУКОВОДИОЦА НА ВОДНОМ ПОДРУЧЈУ ЗА БРАНЕ:

| | | |
|--|--|---|
| СЕКТОР | ПРЕДУЗЕЋЕ Директор Секторски руководиоца Заменик секторског руководиоца | Деоница |
| ПОМОЋНИК за М.6.: Горан Милутиновић, моб. 064/840-42-25, Е-mail: gmlutinovic@srbijavode.rs , ВПЦ „МОРАВА” РЈ „Велика Морава”, Ћуприја, тел. 035/847-13-54, факс 035/847-13-54 | | |
| М.6. | ВП „ЋУПРИЈА” ДОО, Ћуприја, тел. 035/8871-508, 035/887-13-39, Е-mail: uprava@vpcuprija.com Директор: Тамара Орбовић моб. 060/342-80-00 Ђорђе Момић моб. 064/881-07-02 Антић Зоран моб. 064/881-07-09 | М.6.1., М.6.2. објекти 1,2,3,4,5,6,7и 8. |
| Специјализовано предузеће за извођење санационих радова и хитних интервенција на заштитним и регулационим објектима | | |
| СПЕЦИЈАЛИЗОВАНО ПРЕДУЗЕЋЕ Директор Одговорно лице | | |
| ПОМОЋНИК за ангажовање специјализованих предузећа, механизације, опреме, материјала и алата за одбрану од поплава: Милорад Џинчић, моб. 064/840-40-94, Е-mail: milorad.dzincic@srbijavode.rs , ВПЦ „МОРАВА”, Ниш, тел. 018/425-81-85, факс 018/451-38-20, Е-mail: vpcmorava@srbijavode.rs | | |

ХСВ ДОО ВЛАСОТИНЦЕ, тел. 016/875-528; факс 016/875-546, Е-mail: hsvvlasotince@gmail.com

Директор: Ненад Стојковић, моб. 063/484-064

Влада Миловановић, моб. 062/211-076

За интервентну локалну заштиту критичне инфраструктуре:

РАЗВОЈНО ИНОВАЦИОНИ СИСТЕМ ДОО, Београд, тел.011/436-05-05, Е-mail: milan@razvojnoinovacionisistem.rs

Директор: Горан Тасић, моб. 063/379-071

Милан Марковић, моб. 064/813-50-69

| | |
|------------------------|---------------------------------------|
| Водна јединица: | „Велика Морава – Јагодина, Свилајнац” |
| Мелиорационо подручје: | ХМС |
| Велика Морава | ВМ 6.1. |

| Ознака ХМС | Хидромелиорацион и систем (ХМС) | Територијална припадност система Катастарска општина (КО) | Дужина каналске мреже (ДКМ) (m) | Реципиј ент | Евакуациони објекат | |
|---------------|---|---|---------------------------------------|---|---------------------------------|----------------------|
| | | | | | Гравитацио ни испуст (ГИ) | Црна станица (ЦС) |
| ВМ 6.1. | (Кушиљево, Свилајнац, Деспотовац, Ланиште) | Луковица, Бобово, Грабовац, Седларе, Врлане, Бресје, Радошин, Војска, Мачевац, Тропоње, Јасеново, Медвеђа, Брестово, Добра вода, Богава, Велики Поповић, Плажане, Милива, Буковац, Деспотовац, Војник, Поповњак, Дражмировац, Глоговац, Рибаре, Кочино село, Рибник, Ланиште, Рајкинац, Дубока, Мали Поповић и делови КО: Старо Село, Породин, Кушиљево, Ново Село II, Свилајнац, Дубље, Црквенац, Гложане, Проштинац, Роћевац, Купиновац, Суботица, Роанда, Грабовица, Ломница, Језеро, Бељајка, Витанце, Трућевац, Балајнац | 63.022 | систем Жабарска касета, Ресава, Лаништански поток | + | - |

ПОМОЋНИК РУКОВОДИОЦА ОДБРАНЕ ОД ПОПЛАВА НА МЕЛИОРАЦИОНОМ ПОДРУЧЈУ:

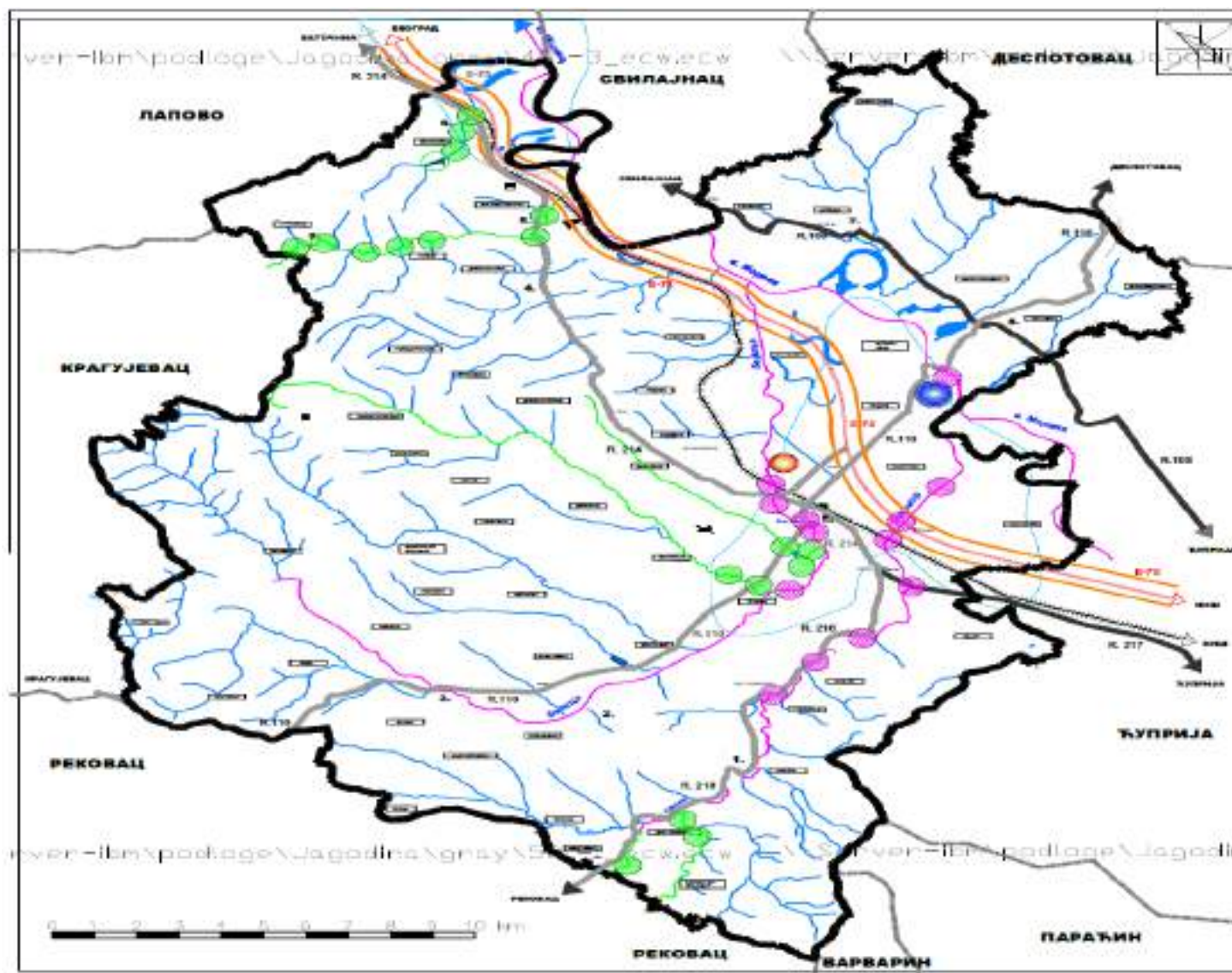
| | |
|--|---|
| ОЗНАКА ХИДРОМЕЛИОРАЦИОНОГ СИСТЕМА (ХМС) | ПРЕДУЗЕЋЕ Директор Руководила ц ХМС Заменик руководиоца ХМС |
|--|---|

ПОМОЋНИК: Горан Милутиновић, моб. 064/840-42-25, Е-mail: gmilutinovic@srbijavode.rs, ВПЦ „МОРАВА” РЈ „Велика Морава”, Ђуприја, тел. 035/847-13-54, факс 035/847-13-54

ПОМОЋНИК РУКОВОДИОЦА ЗА ХИДРОМАШИНСКУ ОПРЕМУ: Милутин Јорговић, моб. 064/840-40-15, Е-mail: milutin.jorgovic@srbijavode.rs, ВПЦ „САВА-ДУНАВ”, Београд, тел. 011/201-81-46, факс 311-29-27

| | |
|---------|---|
| ВМ 6.1. | ВП „ЂУПРИЈА” ДОО, Ђуприја, тел. 035/887-15-08, 035/887-13-39, Е-mail: uprava@vpcuprija.com Директор: Тамара Орбовић моб. 060/342-80-00 Небојша Танасковић, моб. 065/874-86-58 Ђорђе Момић, моб. 064/881-07-02 |
|---------|---|

3. Преглед хидролошких и метеоролошких станица и пунктова за осматрање ледених појава.



II Штићена плавна подручја

I – 3.7. Системи за заштиту од поплава – сектори, деонице, заштитни водни објекти, штићена поплавна подручја и критеријуми за проглашење редовне и ванредне одбране од поплава од спољних вода и загушења ледом

M.6. Свилајнац – Јагодина

Град Јагодина обухваћен је сектором M.6.2. Шематске ознаке, сектори, деонице, заштитни водни објекти, штићена поплавна подручја и критеријуми за проглашење редовне и ванредне одбране од поплава од спољних вода и загушења ледом дате су у доњој табели.

M.6.2. Велика Морава, притоке, лева обала од Белице до села Мијатовац, Белица, Лугомир 58,40 км.

| | | |
|---|---|------------------------------------|
| 1. Леви насип уз Белицу од ушћа у Велику Мораву, 6,50 км. | V Белица:Јагодина (P);л,ив;"0"115.34 | „Ново Ланиште“ Затворена касета |
| 2. Лева обала регулисаног корита Белице кроз Јагодину, 3,45 км. | BV 260 (11.06.2002.) PO 150 116.84 | 9.95 км. |
| ЈАГОДИНА | | |
| 3. Десни насип уз Белицу од ушћа у Велику Мораву, 6,50 км. | VO 250 117.84 V Велика Морава:Ћуприја | |
| 4. Десна обала регулисаног корита Белице кроз Јагодину, 3,45 км. | (P);л,и;"0"112.49 | „Јагодина“ |
| 5. Леви насип уз Велику Мораву од ушћа Белице до ушћа Лугомира 7,10 км. | BB 700 (21.02.1963.) PO 400 116.49 | Затворена касета 27.15 км. |
| 6. Леви насип уз Лугомир од ушћа у Велику Мораву до села Мајур, 10,10 км. | VO 520 117.69 MB Q 5%=2440 m ³ /s | ЈАГОДИНАsni |
| 7. Десни насип уз Лугомир одушћа у Велику Мораву до села Мајур, 10,10 км. | V Лугомир: Мајур (P);л,д,и;"0"123.29 | „Мајур-Кончарево - Мијатовац |
| 8. Леви насип уз Велику Мораву од ушћа Лугомира до села Мијатовац, 9,50 км. | BV 455 (10.07.1999.) PO 200 125.29 | Затворена касета 21.30 км. |
| 9. Леви насип уз Велику Мораву код стрелишта у Ћуприји, 1,70 км. | VO 250 125.79 VO 250 125.79 | ЈАГОДИНА ЋУПРИЈА |

II-1 ВОДОТОЦИ II РЕДА ОД ЗНАЧАЈА ЗА ОДБРАНУ ОД ПОПЛАВА

(“Sl. glasnik RS”, br. 30/2010, 93/2012, 101/2016, 95/2018 i 95/2018 - dr. zakon

Одредбама Закона о водама („Сл.гласник РС“, бр. 30/2010), извршена је подела подела површинских вода према значају које имају за управљање водама на воде I реда и воде II реда, на основу утврђених критеријума:

- положаја водотока у односу на државну границу
- величине и карактеристике слива
- карактеристике водотока са аспекта коришћења вода, заштите вода и заштите од вода

Одлуком Владе Републике Србије од 04. новембра 2010. године, утврђен је попис природних и вештачких водотока који су категорисани као водотоци, односно воде I реда. Сви остали водотоци који нису обухваћени Одлуком о попису вода I реда, сматрају се као водотоци – воде II реда.

Одбрану од поплава организује и спроводи на водама I реда у јавној својини јавно водопривредно предузеће (у овом случају ЈВП „Србијаводе“), а на водама II реда, јединица локалне самоуправе (град Јагодина) у складу са Општим планом за одбрану од поплава и Оперативним планом за одбрану од поплава.

Обзиром да је законском регулативом извршена подела и надлежност у погледу организовања и спровођења одбране од поплава на Републику Србију и јединице локалне самоуправе у складу са Одлуком о попису вода I реда, то ће се овим Оперативним планом извршити разграничење на водотоке I и II реда, на територији града Јагодина, а Оперативним планом у смислу организовања и спровођења одбране од поплава, биће обухваћени само водотоци II реда.

Овим планом обухватају се следећи водотоци II реда, који су од значаја за одбрану од поплава:

Река Осаоница (Осаница) је лева притока Велике Мораве. Настаје на подручју између села Горња Сабанта и Букоровац (Град Крагујевац), а на подручје града Јагодина улази код села Стрижила, затим пролази кроз села Ловци и Багрдан, где се код „висећег моста“ улива у Велику Мораву.

Дужина реке Осаонице је око 28 км., а кроз подручје града Јагодина око 8 км. Река прихвата воду са северне и северозападне стране планина Црни Врх и Бешњаја. Корито је нерегулисано целом својом дужином, тако да је у прошлости долазило до изливања плављења ових насеља и земљишта.

Штипљанска река настаје на подручју села Горње Штипље и до уливања у реку Белицу пролази кроз села Горње и Доње Штипље, поред села Деоница и Винорача и у селу Трнава се улива у реку Белицу. Дужина реке је око 13 км. и није регулисана, тако да је долазило до плављења делова насеља и земљишта, нарочито у селу Трнава.

Деонички поток има дужину од свега неколико километара. Настаје у селу Сиоковац пролази кроз село Деоницу, где се улива у Штипљанску реку. Није регулисан, тако да често долази до изливања.

Река Јошаница настаје испод Црног Врха и протиче кроз села Јошанички Прњавор, Међуреч и Драгоцвет, где се улива у реку Белицу. Има дужину од око 15 км. и није регулисано корито.

Бели поток настаје у селу Каленовац и на њему је изграђена микро акумулација са земљаном браном. Микро акумулација има све потребне дозволе које су неопходне за изградњу, и не представља опасност од поплава.

Кованлучки поток настаје на брду изнад села Милошева. Због спречавања поплава изнад села је изграђена земљана брана, тако да је створена вештачка акумулација. На акумулацији постоји преливник, где вода отиче коритом потока кроз село, а испод села се разлива у „Моравишту“. На акумулацији Милошево (30 година нема употребну дозволу !!) тренутно стање је критично у делу брзотока због његовог оштећења. Постоји могућност урушавања тела бране у случају наиласка великих вода у дужем периоду. Круна бране није ограђена и није утврђен разлог појаве процедурних вода низводно у телу бране.

Дозвола за испуштање акумулације до добијања употребне дозволе (брана би имала само функцију ретензије, а не и функцију рибњака, јер постоји могућност угрожавања становништва). Деоница насипа на Кованлучком потоку низводно од железничке пруге је на два места пробијена ка стамбеном делу и прети угрожавању становништва и пољопривредног земљишта.

Канал ИКС је један од главних реципијената кишних вода града Јагодине, је очишћен у 2016 години, тако да сада не успорава проток између кишне канализације и реке Белице и наиласком великих вода не угрожава становништво и индустријску зону.

Напомена- Десно-обални насип канала није прописно саниран од мартовских поплава и директно угрожава село Ланиште и индустријску зону. Редовно одржавање локације-сечење крупног и ситног растиња, измуљивање корита, санација насипа, надвишење насипа у нивоу насипа реке Белице.

Ковачевачки поток је водоток који настаје изнад села Ковачевац, кроз које и пролази, а код села Драгоцвет је изграђена земљана брана, која је направила акумулацију. Из акумулације вода преко прелива отиче у реку Белицу.

Велучки поток настаје у атару села Богавица (општина Деспотовац) и својим током пролази кроз село Мали Поповић и на излазу из села разлива се ка Великој Морави, на месту званом „Топољак“.

Дубочки поток има дужину око 6 км. и настаје у селу Добра Вода, протиче кроз село Дубока, а на излазу се разлива, као и Велучки поток у „Топољак“.

ЗАШТИТНИ ОБЈЕКТИ НА ВОДОТОЦИМА II РЕДА – ЗЕМЉАНЕ БРАНЕ :

Због недостатка финансијских средстава објекти се већ дужи низ година НЕ ОДРЖАВАЈУ као и сами водотоци, самим тим ткз. заштитна подручја све мање имају заштиту.

У Милошеву акумулација нема употребну дозволу.

Постоји акумулација у Драгоцвету и Каленовцу.

Других објеката (нпр. насипи) засада немамо на водотоцима II реда.

Потребни су у зони села Трнава од Штипљанске реке.

II – 2 ПРОЦЕНА УГРОЖЕНОСТИ ОД ПОПЛАВА

II-2.1. Величина угроженог подручја и степен изграђености

Преглед угрожености насеља, становништва, обухвата инфраструктуре и пољопривредног земљишта од поплава:

Прилог: табела

РЕГИСТАР ВОДОТОВОВА ДРУГОГ РЕДА
НА ТЕРИТОРИЈИ ГРАДА ЈАГОДИНА

| Град/општина | Водоток | Угрожено становништво | | | Угрожени објекти (број) и пољопривредно земљиште у ха | | | | | Угрожена инфраструктура | | | | | Изграђени објекти (бране и акумулације) | |
|--------------|-----------------------------|------------------------------|-------------|------------|---|---------|-----------|---------------|------------------------|-------------------------|---------|-----------------------------|--------------------------|--------------|---|-------------------|
| | | Угрожена насеља | Домаћинства | Становника | Стамбени | Помоћни | Привредни | Други објекти | Пољопривредно земљиште | Путна мрежа (км) | Мостови | Електрообјекти и мрежа (км) | ПТТ објекти и мрежа (км) | Водовод (км) | | Канализација (км) |
| Јагодина | Осаоница | Стрижило Ловци Багрдан | 15 0 | 50 0 | 18 0 | 20 0 | - | - | 40 | - | 7 | - | - | - | - | - |
| | Гавриловски поток | | | | | | | | | | | | | | | |
| | Бунарски поток | | | | | | | | | | | | | | | |
| | Влашки поток | | | | | | | | | | | | | | | |
| | Козјачки поток | | | | | | | | | | | | | | | |
| | Дубоки поток | | | | | | | | | | | | | | | |
| | Трешњевички поток | | | | | | | | | | | | | | | |
| | Нојин поток | | | | | | | | | | | | | | | |
| | Врановачки (Рачнички) поток | | | | | | | | | | | | | | | |

| | | | | | | | | | | | | | | | |
|--------------------------------|---|----|---------|----|----|---|---|----|---|---|---|---|---|---|-----------------------|
| Штипљанска река | Горње и Доње Штипље Винорача Трнава | 50 | 20 0 | 60 | 80 | - | - | 20 | - | 5 | - | - | - | - | - |
| Деонички поток | Деоница | 20 | 70 | 25 | 30 | - | - | 3 | - | 2 | - | - | - | - | - |
| Кованлучки поток | Милошево | 30 | 10 0 | 35 | 40 | - | - | 5 | - | 2 | - | - | - | - | Изграђена акумулација |
| Јошаница | Међуреч, Драгоцвет | 35 | 12 0 | 40 | 50 | - | - | 10 | - | 4 | - | - | - | - | - |
| Ковачевачки поток | Ковачевац | 10 | 35 | 10 | 15 | - | - | 10 | - | 1 | - | - | - | - | Изграђена акумулација |
| Велучки поток | Мали Поповић | 5 | 20 | 5 | 7 | - | - | 2 | - | 1 | - | - | - | - | - |
| Дубочки поток | Дубока | 10 | 35 | 10 | 12 | - | - | 3 | - | 3 | - | - | - | - | - |
| Грабовик | | | | | | | | | | | | | | | |
| Рајкиначки поток | | | | | | | | | | | | | | | |
| Дубељски поток (Драгошевац) | | | | | | | | | | | | | | | |
| Реснички поток (Главинци) | | | | | | | | | | | | | | | |
| Минин поток (Коларе) | | | | | | | | | | | | | | | |
| Буђински поток (Главинци) | | | | | | | | | | | | | | | |
| Вецин поток (Бресје) | | | | | | | | | | | | | | | |

| | | | | | | | | | | | | | | | | | | | |
|--------------------------------------|--|--|--|--|--|--|--|--|--|--|--|--|--|--|--|--|--|--|--|
| Трештински поток (Шуљковац) | | | | | | | | | | | | | | | | | | | |
| Вољевачки поток (Јагодина) | | | | | | | | | | | | | | | | | | | |
| Камени поток (Н.Ланиште) | | | | | | | | | | | | | | | | | | | |
| Луди поток(Н.Лани ште) | | | | | | | | | | | | | | | | | | | |
| Великобрдски поток (Н.Ланиште) | | | | | | | | | | | | | | | | | | | |
| Врбски поток (Бунар) | | | | | | | | | | | | | | | | | | | |
| Лукарски поток (Драгошевац) | | | | | | | | | | | | | | | | | | | |
| Грача (Драгошевац) | | | | | | | | | | | | | | | | | | | |

На основу претходно изнетих рељефних геолошко-педолошких, хидролошких, ерозивних и климатских карактеристика града Јагодина, као и података о последицама које је штетно дејство вода у претходним поплавама изазвало, процењује се да постоји угроженост од поплава, на већем делу територије града Јагодина.

Поплавом могу бити угрожени стамбени, економски објекти, индустријски објекти, путеви, пољопривредно и друго земљиште.

Водотокови I реда на територији града Јагодина, река Велика Морава угрожава насеља „Сампас-Дибона“ и „Бриони“ у селу Рибару, која су изграђена између насипа за одбрану од поплава и речног корита (небрањено подручје), као и пољопривредно земљиште у небрањеном подручју у селу Глоговац, Мали Поповић, Дубока и Рајкинац (десна страна Велике Мораве) и селима: Кочино Село, Ланиште, Багрдан и Милошево (лева страна Велике Мораве). Угрожен је и регионални пут Р-185 Јагодина – Свилајнац, код села Глоговац у дужини око 100 метара.

Река Лугомир услед великих падавина или наглог топљења снега може да угрози објекте и пољопривредно земљиште у селима: Драгошевац, Коларе, Главинци, Мајур, Ракитово и Кончарево а у случају појаве стогодишњих вода и сам град Јагодину (1999. и 2014 година.).

Река Белица својим водама може да угрози насеља и земљиште у селима: Белица, Врба, Драгоцвет, Трнава и делове града Јагодина. (2014 година).

ВОДОТОКОВИ II РЕДА:

Река Осаоница може да поплави око 40 стамбених и исто толико помоћних објеката у селу Стрижилу, као и земљиште непосредно уз реку. Слична је ситуација и у селу Ловци (може бити поплавлено око 60 објеката) и селу Багрдану (око 60 кућа).

Штипљанска река угрожава по десетак кућа у Горњем и Доњем Штипљу и неколико хектара пољопривредног земљишта. У селу Трнава је могуће изливање, јер је корито реке неочишћено од шибља и растиња, као и муља, тако да би поплавила око 30 кућа и 10 хектара земље.

Редовно одржавање локације-сечење крупног и ситног растиња, измуљивање корита.

Река Јошаница може својим водама да угрози у селу Међуречу 10 домаћинстава, док у Драгоцвету може поплавити 30 домаћинстава и 10 хектара пољопривредног земљишта.

Деонички поток пролази кроз село Деоницу и ту може да угрози двадесетак кућа и око 2 хектара земљишта.

Кованлучки поток је регулисан изградњом земљане бране, тако да поплава није могућа, али ако би дошло до оштећења бране, био би угрожен већи део села Милошева, нарочито објеката који се налазе у непосредној близини потока.

Ковачевачки поток је регулисан изградњом земљане бране, тако да нема опасности од поплава већих размера. Ако би попустила брана, дошло би до плавлјења неколико хектара пољопривредног земљишта у атару села Драгоцвет.

Велучки поток може да поплави десетак кућа у селу Мали Поповић, као и неколико хектара обрадивог пољопривредног земљишта.

Дубочки поток угрожава такође десетак домаћинстава и неколико хектара земљишта.

II-2.2. Закључци о угрожености од поплава на територији града Јагодина

1. Процена угрожености од поплава указује да је опасност од поплава на територији града Јагодина присутна, а да се нарочито испољава у време дугих и обилних киша, при јаким пљусковима, код наглог отапања снега и при ерозивним процесима у приобаљу река.

2. Сви водотоци имају претежно бујични карактер хидролошког режима, поплаве на њима имају изразито бујичне карактеристике, брзу појаву и разорне ефекте, уз појаву одрона и клизишта.

3. Уобичајени приступ у одбрани од великих вода са увођењем степена редовне и ванредне одбране од поплава, није могуће применити код водотокова са бујичним режимом, па се код њих морају применити превентивне мере заштите, које треба да обухватају просторно целину водотока приобаља и слива.

4. Време од уочавања кишних облака, до појаве максималног протицаја траје најчешће од неколико сати до неколико дана, што представља довољно времена да се изврши обавештавање грађана о предстојећој опасности, која може да угрози њихово здравље, животе и имовину.

5. Одбрану од поплава за водотокове I реда на територији града Јагодина, спроводи ЈВП „Србијаводе“ ВПЦ „Морава“.

6. Одбрана од поплава на водоточима II реда у надлежности је локалне самоуправе, односно града Јагодина. Локална самоуправа израђује и доноси Оперативни план одбране од поплава за воде II реда. Планове одбране од поплава доносе и предузећа и друга правна лица, чија имовина може бити угрожена.

7. У циљу спречавања настајања поплава и умањења штетних последица на нерегулисаним водотоковима, неопходно је у потпуности реализовати превентивне мере заштите у овој процени.

8. У случају настанка великих катастрофалних поплава, које могу угрозити становништво и материјална добра, Окружни штаб за ванредне ситуације у сарадњи са одговарајућим органима локалне самоуправе непосредно учествују у организовању и спровођењу мера и активности на одбрани од поплава.

9. Служба ОиО обезбедиће благовремено откривање опасности, праћење и обавештавање надлежних органа, организација и становништва. У случају непосредног угрожавања становништва обезбедиће обавештавање и узбуњивање на угроженом подручју.

10. Плановима одбране од поплаве већих размера предвидети ангажовање снага и средстава Војске Србије на пружању помоћи угроженом и настрадалом становништву. У случају катастрофалних поплава, планирати мобилизацију радних људи и грађана на заштити од поплава, такође је потребно планирати ангажовање покретних средстава (грађевинске механизације, агрегата, пумпи, моторних возила и др.), у власништву правних и физичких лица у активностима заштите и спасавања становништва и материјалних добара.

11. Руковођење и координацију ангажованих снага и средстава на подручју града Јагодина, у одбрани од поплава вршиће Градски штаб за ванредне ситуације.

II – 3 ПРЕВЕНТИВНЕ МЕРЕ ЗАШТИТЕ ОД ПОПЛАВА

1. Кроз израду и усвајање просторних планова надлежних органа локалне самоуправе, обезбедити да се у наведене планове уграде сви захтеви заштите од поплава.

2. Урбанистичким уређењем насеља, нарочито насељених места и индустријских зона, обезбедити прилагођавање истим потребама и захтевима заштите становништва и материјалних добара од поплава.

3. Извођење антиерозивних радова, првенствено пошумљавањем и санирањем клизишта.

4. Израда нових одбрамбених насипа, обала, утврда и одржавања постојећих.

5. Израда брана и преграда на бујичним водотоковима и одржавања постојећих.

6. Изградња система канала за одвођење вода.

7. Мостове и пропусте градити са већом пропусном моћи.

8. Обележавања на терену линије допирања, максимално могућег поплавног таласа, који би настао рушењем или преливањем постојећих брана.

9. Организација система јавног узбуњивања на већим водотоковима и високим бранама, ради благовременог обавештавања о опасностима од поплава и спровођења евакуације.

10. Оспособљавање становништва за заштиту и спасавање од поплава кроз личну и узајамну заштиту.

11. Оспособљавање предузећа из области водопривреде за заштиту од поплава и уношење њихових задатака у планове одбране од поплава.

12. Оспособљавање јединица цивилне заштите, посебно специјализоване за спасавање на води и под водом.

13. Оспособљавање спортских клубова и организација, чија је делатност везана за воду (ронилачки, веслачки, кајакашки и др.) и дефинисање задатака, које они могу завршити у оквиру одбране од поплава.

14. Израда плана ангажовања јединица Војске Србије у пружању помоћи угроженом и пострадалом становништву у случају поплава већих размера.

15. Оспособљавање штабова цивилне заштите за руковођење акцијама заштите и спасавања од поплава.

16. Израда планова заштите и спасавања од поплава.

17. У наставку је дат скен документа-дописа градске управе за финансије о утрошеним средствима на радовима везаним за одбрану од поплава.

Република Србија
Град Јагодина
Градска управа за финансије,
привреду, комуналне делатности и
урбанизам
Одељење за финансије, привреду и
комуналне делатности
Број:Службено
Датум 16.05.2024.године
Јагодина

ЛП "УРЕЂЕЊЕ И ЈАВНО ОСВЕТЉЕЊЕ"

Предмет: Достава података

Поштовани, на основу вашег захтева за доставу података о утрошеним средствима на радовима везаним за одбрану од поплава или отклањању последица од поплава у 2023.години, у наставку дописа достављамо тражене податке.

"Коларевих КОП" – 1.905.120,00 динара – изведени радови на уређивању корита реке Лугомир у селу Бресје – насеље Лештар

"ГП-Зоран-Р" Доња Мутница – 7.253.872,03 динара – изведени радови на санацији речног корита "Црне Граче" у селу Драгошевац

"ГП-Зоран-Р" Доња Мутница – 9.843.496,08 динара – изведени радови на санацији обалних крила – кегли моста у селу Шантаровцу

"Јаса доо" Јагодина – 4.388.400,00 динара – изведени радови на санацији дела обале речног корита реке "Лугомир" у селу Главинци и санација моста

ЛП "Стандард" Јагодина – 3.999.935,75 динара – чишћење и санација водотокова 2. реда



Начелник

Петар Глигоријевић

III НЕШТИЋЕНА ПЛАВНА ПОДРУЧЈА - ОПЕРАТИВНИ ДЕО

III – 1 Критеријуми за проглашење одбране од поплава

Извод из Приручника за "Припрема и имплементација планова за одбрану од поплава у надлежности локалне самоуправе" којег су приредили Институт за водопривреду "Јарослав Черни" АД и сарадници :

"Имајући у виду хидролошки режим БУЈИЧНИХ водотока, као и њихову хидролошку неизученост и дужину, критеријуми за проглашење одбране од поплава не могу се узети за водостаје већ је реално узети се за количину атмосферских падавина у сливу."

Због брзог дотицаја бујичног тока, мора се благовремено кренути у припрему одбране од поплава или ублажавање њених последица. Сви водотоци II реда на територији Града Јагодине су бујичног режима течења.

Извод из Нацрта Техничког плана одбране од поплава Града Јагодине :

План активне одбране од поплава (ПАОП) се спроводи од тренутка најаве упозорења надлежних органа (РХМЗ-ЦРВЕНИ МЕТЕО АЛАРМ, Републички центар за обавештавање и др.) о очекиваном повећању падавина и повишењу водостаја река до проглашења престанка ванредне ситуације, тј. по налогу Команданта градског штаба за ванредне ситуације, на седници штаба и односи се на одређене деонице са прецизно дефинисаним надлежностима одређених лица.

Водомерне станице:

1. Река Велика Морава

водомер у Ћуприји:

| | |
|------------------------------|-------------------|
| - редовна одбрана | 400 |
| - ванредна одбрана | 520 |
| - максимални регист.водостај | 700 (21.02.1963.) |

2. Река Лугомир

водомер код Мајура:

| | |
|----------------------------|-------------------|
| - редовна одбрана | 200 |
| - ванредна одбрана | 250 |
| - максимални рег. водостај | 455 (10.07.1999.) |

3. Река Белица

водомер код Каменитог моста у Јагодини:

| | |
|----------------------------|-------------------|
| - редовна одбрана | 150 |
| - ванредна одбрана | 250 |
| - максимални рег. водостај | 260 (11.06.2002.) |

Уобичајени поступак у одбрани од великих вода на већим рекама са увођењем степена редовне и ванредне одбране није могуће применити код водотокова са бујичним режимом. Нагли надолазак и кратко трајање великих вода најчешће не оставља довољно времена ни за проглашење одбране од поплава, а која никад не може бити „редовна“ већ само „ванредна“.

Критеријуми за проглашење одбране од поплава може бити само хидролошка и метеоролошка прогноза, односно количина падавина у одређеном временском периоду.

- Обзиром на примедбе водног инспектора, у наставку се уводе и читавања водостаја на мерним летвама на:

А) Извештајна мерна станица на реци Лугомир код Мајура.

Подаци са сајта Републичког хидрометеоролошког завода Републике Србије.

Подаци се објављују на часовним интервалима.

http://www.mccc.rs/latin/osmotreni/nrt_tabela_grafik.php?hm_id=47035&period=7

Кота “0” - 123.29 mm
Редовна одбрана - водостај 200 - 250 cm
Ванредна одбрана - водостај >250 cm

Б) Станица површинских вода Јагодина/река Белица - Слив Велика Морава, удаљеност од ушћа 9,5 км.
Кота “0” - 115.34 mm
Редовна одбрана - водостај 150-250 cm
Ванредна одбрана - водостај > 250 cm

III – 2 Оперативне мере заштите од поплава

Процена угрожености града Јагодине има значајно место и чини основу превентивне и потребне заштите о свих врста опасности. То показује да у граду Јагодина постоје могућности и изузетна потреба за организовањем, припремањем и спровођењем првенствено превентивних мера заштите, у циљу спречавања поплава, а затим и оперативних мера и поступака којим се спроводе непосредне припреме за учешће у заштити и обезбеђује учешће снага и средстава у циљу ублажавања и отклањања непосредних последица насталих услед поплава.

ОПЕРАТИВНЕ МЕРЕ ЗАШТИТЕ ОД ПОПЛАВА

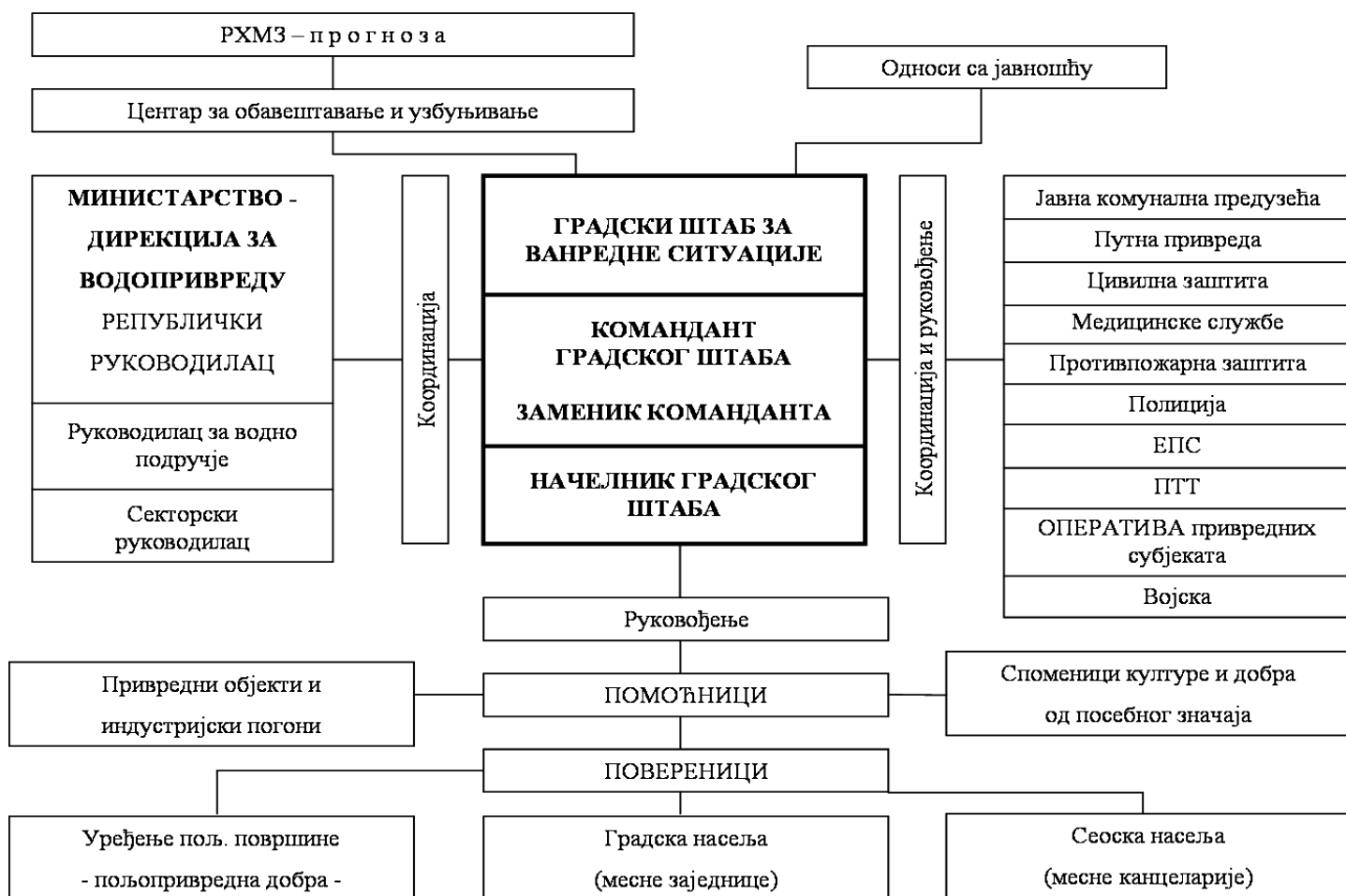
1. Праћење водостаја и процена угрожености од поплава.
2. Увођење сталног дежурства у Штаб за ванредне ситуације.
3. Активирање оперативних веза на подручју угроженом од поплава.
4. Ангажовање водопривредних организација за одбрану од поплава, у складу са утврђеним плановима.
5. Обустављање и ограничавање саобраћаја ка комуникацијама на подручју угроженом од поплава.
6. Снижавање нивоа воде у хидроакумулацијама изнад бране до коте која одговара ткз. „Безбедној коти“.
7. Учествовање радних људи и грађана на одбрани од поплава.
8. Ангажовање на одбрани од поплава предузећа која располажу покретним средствима неопходним у изради насипа.
9. Ангажовање специјалистичких јединица ЦЗ за спасавање на води и под водом.
10. Ангажовање осталих јединица ЦЗ на заштити и спасавању становништва и материјалних добара од поплаве.
11. Ангажовање јединица Војске Србије на пружању помоћи угроженом и настрадалом становништву.
12. Коришћење свих расположивих пловних објеката, чамаца и друго на најугроженијим подручјима захваћеним поплавом.
13. Евакуација становништва и материјалних добара из подручја угроженог поплавом.
14. Збрињавање угроженог и страдалог становништва.
15. Снабдевање водом за пиће подручја угрожених од поплава.
16. Организација и спровођење санације терена и објеката на подручју захваћеног поплавом.
17. Информисање и едукација јавности.

III – 3 Руковођење одбраном од поплава

За руковођење заштитом од поплава на водотоцима, на којима постоје објекти за заштиту од штетног дејства воде на територији града Јагодина, Оперативним планом одбране од поплава, утврђеним Наредбом Министарства пољопривреде и заштите животне средине, задужено је ЈП „Србијаводе“, ВПЦ „Морава“, са главним руководиоцем одбране од поплава и секторским и деоничним руководиоцима одбране од поплава.

За руковођење заштитом од свих врста елементарних и других већих непогода, на нивоу града Јагодине, Одлуком града образован је Штаб за ванредне ситуације. Командант Штаба је градоначелник града Јагодине, а у састав Штаба поред представника Министарства одбране и Војске Србије, ушли су и директори јавних предузећа и редовних служби и делатности.

ШЕМА РУКОВОЂЕЊА И КООРДИНАЦИЈЕ СА СУБЈЕКТИМА ОДБРАНЕ ОД ПОПЛАВА



III - 4 ЗАДАЦИ, ОДГОВОРНОСТ И КООРДИНАЦИЈА СУБЈЕКТА РУКОВОЂЕЊА У ОДБРАНИ ОД ПОПЛАВА

За сваки слив у зависности од величине и природних карактеристика постоји одређени праг падавина који условљава појаву великих вода на водотоцима. Поменути праг може се дефинисати помоћу три параметра: висина падавина, мерење, прикупљање, обраду, анализу и издавање хидрометеоролошких података, информација и прогноза, па стога РХМЗ представља основицу целог система за обавештавање у фазама припреме за спровођење одбране од поплаве. РХМЗ прикупља и обрађује податке: ниво воде, метеоролошке величине (падавине, температура и друго), радарска осматрања и др.

Центар за обавештавање и узбуђивање је трансмисија преко које се даље прослеђују све информације које доставља РХМЗ а односе се на појаве бујичних падавина. Све информације добијене од РХМЗ прослеђују се Штабовима на свим нивоима (национални, покрајински, окружни, градски и општински).

Све осмотрене промене битне за настанак, ток и одбрану од поплава Центар за обавештавање и узбуђивање прослеђује штабовима. За одбрану од бујичних поплава битни су подаци о наиласку и месту

падања јаког пљуска, наглом топљењу снега, као и рушењу мостова и саобраћајница услед бујица и њима покренутих клизишта.

Активност виталних система и континуитет у раду (медицинска служба, заштита од пожара, полиција и др.) је врло битна за све време трајања поплава, због чега је првенствено неопходно обезбедити ове институције од плављења. У оквиру одбране од поплава морају се благовремено предузети одређене активности на комуналној инфраструктури – електричним и водоводним инсталацијама, како би се елиминисала опасност по људске животе и ублажила материјална штета (одговорни у виталним органима унапред дефинишу где, ко и када треба да изврши прекид снабдевања и поновно укључење електричне енергије и инсталација). Одговорни за контролу саобраћаја предузеће хитне и неопходне мере како би се спречило загушење и прекид комуникација, нарочито у време евентуалне евакуације становништва из угроженог подручја. Контрола саобраћаја потребна је за време, пре и после поплава, дакле у свим фазама одбране и поплава.

Задаци команданта, заменика команданта, начелника и повереника штабова

У зависности од фазе одбране од поплава које су дефинисане у Општем плану одбране од поплава на територији града Јагодина Командант градског штаба за ванредне ситуације координира рад са градским и државним институцијама, односно виталним системима задуженим у одбрани од поплава.

У првој фази – припреме за одбрану од поплава Командант, градског штаба врши следеће послове:

- Заказује и руководи седницама одговорних градских институција за одбрану од поплава на којима се усвајају планови рада;
- Обезбеђује услове за имплементацију градског Плана код свих градских субјеката;
- У случају да постоји потреба врши усаглашавање општег и оперативног плана са Општим планом за одбрану од поплава Владе Републике Србије и Оперативним планом;
- Обезбеђује услове за рад, за интегралне и координиране активности у имплементацији оперативних планова за одбрану од поплава и организован рад у ванредним условима;
- Обезбеђује услове за израду техничке документације за одбрану од поплава за подручје града Јагодина;
- Обезбеђује услове за реализацију програма мера и активности за информисање и едукацију јавности;
- Организује у сарадњи са другим субјектима и спроводи програм мера и активности за обезбеђење прихватних центара за прихват људи и имовине у ванредним условима;
- Прати реализацију радова у складу са усвојеним плановима рада;
- Прима и прати информације у вези са наиласком олујних облака који му доставља Хидрометеоролошки завод;

У другој фази – ванредна одбрана од поплава, Командант градског штаба врши следеће послове:

- Руководи радом Штаба за ванредне ситуације;
- Координира активност са задуженим за одбрану од поплава;
- Сарађује са руководством за одбрану од поплава;
- Сарађује са руководством за одбрану од поплава из националног оперативног плана;
- Сарађује са оперативним руководством за одбрану од поплава у области цивилне заштите и оперативним лицем националног центра за обавештавање и узбуњивање;
- Издаје наредбу о предузимању мера на заштити здравља људи и добара која се односе на ангажовање радне снаге, механизације и других средстава;
- Даје предлог надлежном органу за евакуацију становништва и имовине у ванредним околностима у координацији са Штабом за ванредне ситуације;
- Даје предлог за проглашење ванредне ситуације;

У трећој фази – ванредна ситуација, Командант градског штаба обавља следеће послове

- У случају када постојећи и планирани одбрамбени систем није довољан и прети изливање воде и налет бујице тада се приступа локалном привременом надвишењу одбрамбене линије слагањем врећа пуњених песком или земљом, преко круне насипа или горњег платоа регулисане одбране.

- Ако претходне мере нису довољне Командант штаба проглашава ванредну ситуацију;

- Организује, руководи и координира спровођење програма евакуације становништва до прихватних центара у ванредним околностима у координацији са Сектором за ванредне ситуације.

У четвртој фази – отклањање последица поплава Командант градског штаба:

- Обезбеђује услове за спровођење мера и руководи активностима и радовима на отклањању последица поплава по престанку опасности.

- Обезбеђује услове за контакт са институцијама за благовремено пружање финансијске и материјалне помоћи угроженом становништву и привреди на подручју града.

Заменик команданта градског штаба у одсуству команданта штаба или по његовом налогу у свему га замењује.

Начелник штаба за одбрану од поплава у фазама припрема за одбрану од поплава врши следеће послове:

- Врши непосредан увид стања на угроженом подручју у сарадњи са градским штабом и предлаже потребне мере;

- Спроводи наредбе руководиоца штаба, информише га о стању на терену и прелаже предузимање радова и мера који изискују материјалне трошкове у току одбране као и за отклањање последица поплава;

- Организује реализацију потребних мера за неопходне и хитне радове на угроженим подручјима, по добијању сагласности руководиоца штаба;

- Води евиденције о предузетим радовима и мерама и утрошеним средствима у току одбране и отклањању последица поплава. Подноси извештај команданту штаба по завршетку одбране од поплава а обавезно и у току одбране.

Повереници врше следеће пословање у свим фазама одбране:

- Врше непосредан увид у стање на поплавлјеном подручју и достављају информације штабу;

- Предлажу спровођење радова и мера на свом терену у зони одбране на водотоку;

- Организују и руководе хитним радовима и мерама у свом реону;

- Извештавају начелника штаба за ванредне ситуације о предузетим мерама и воде евиденцију о стању на терену, ангажованом људству, механизацији и друго;

- Спровode евакуацију становништва и стоке на подручјима својих месних заједница заједно са штабовима.

III – 5 ЕВАКУАЦИЈА СТАНОВНИШТВА УГРОЖЕНОГ ОД ПОПЛАВА

На основу добијених информација о падавинама у сливу и наглом порасту водостаја, Штаб за ванредне ситуације процењује степен опасности, активира надлежно људство, потребне мере и механизацију, а ако очекивана поплава превазилази одбрамбене капацитете проглашава ванредну ситуацију. Активирају се снаге МУП – а за одбрану и спашавање, цивилна заштита, комуналне службе, водoprивредна предузећа и друго. Битно је благовремено алармирање јавности и становништва на угроженом подручју преко локалних медија, јер за кратак временски период становништво мора спремно дочекати наредбу о евакуацији - спашавању становништва и смањењу материјалних губитака. Главни кораци у операцији спашавања становништва су: идентификација простора који се евакуише, развијањем процедуре за евакуацију (правац, дестинација, време), формирање центра за пријем и привремени боравак угрожених, ургентне мере (хитна медицинска помоћ, против пожарна заштита, интервенција комуналних служби у случају прекида снабдевања водом и електричном енергијом) и повратак евакуисаног становништва по налогу Штаба.

Евакуација од поплава врши се померањем угроженог становништва, стоке и материјално техничких средстава на ближа безбедна подручја, код суседа или родбине угрожених.

У случају поплава ширих размера капацитети, у којима ће се вршити смештај угрожених, су јавни објекти (сале домова културе у месним заједницама, слободне магацинске просторе, слободне стамбене објекте) и угоститељско туристичке организације које располажу са смештајним капацитетима

Евакуација се предузима када предстоје или су наступиле опасности изазване поплавом, које угрожавају становништво, тако да је нужно да становништво ради заштите и спасавања напусти угрожену територију.

Евакуацију становништва у оквиру подручја града Јагодина, наређује Градски штаб за ванредне ситуације, а евакуацију становништва ван територије града Јагодина, на неку другу територију, наређује Републички штаб за ванредне ситуације.

Одлуку о евакуацији спроводи:

- 1) Руководијење – ГШВС – помоћник НШ за евакуацију
- 2) Регулисање саобраћаја – Саобраћајна Полиција
- 3) Превоз угроженог становништва – локални превозник ("Зоран Рајзен")
- 4) Одржавање реда и заштита имовине – ПУ Јагодина
- 5) Прихват евакуисаних грађана – Повереник ЦЗ, Школска управа и Установа за децу предшколског узраста

У складу са планом евакуације ГШВС приступа се спровођењу евакуације угроженог становништва. Евакуацијом руководи помоћник начелника штаба за евакуацију.

Након саопштавања наредбе о евакуацији процењује се да ће 1/3 угрожених грађана сама извршити евакуацију и померање са угрожене територије (пешице или сопственим возилима) на неуgroжено подручје.

У складу са ситуацијом на терену место за прихват угроженог становништва одређује ГШВС.

Приоритет у евакуацији имају особе са инвалидитетом, болесне особе, деца, трудне жене, мајке са малом децом и старе особе.

Локални превозник "Зоран Рајзен" врши превоз угроженог становништва до места за прихват. Контролу саобраћаја, одржавање реда и заштиту имовине евакуисаних врши полиција и Војска Србије. Прихват евакуисаних врше повереници цивилне заштите и руководилац установе где се врши прихват. Одмах након прихвата врши се евидентирање и смештај.

III -6 ЗБРИЊАВАЊЕ УГРОЖЕНОГ И НАСТРАДАЛОГ СТАНОВНИШТВА

Ради збрињавања угроженог и настрадалог становништва од поплава, предузети мере за привремени смештај, исхрану, здравствену заштиту и обезбеђење других неопходних потреба становништва

Носиоци збрињавања:

- 1) Градско веће
- 2) Цивилна заштита
- 3) Градска организација Црвеног крста

Сарађују:

- 1) Школска управа
- 2) Болница Јагодина
- 3) Дом здравља
- 4) Центар за социјални рад
- 5) Градска Управе
- 6) ЈКП „Стандард“
- 7) Санитарна инспекција
- 8) Еколошка инспекција
- 9) Комунална инспекција
- 10) Полиција
- 11) Хуманитарне невладине организације

По плану ГШВС збрињавање угроженог и настрадалог становништва извршити привременим смештајем у просторије домова културе, школских и предшколских установа, спортској хали и др. погодних објеката, на делу територије која није угрожена поплавом.

Одмах након прихвата, тимови психолога и социјалних радника обављају разговор са евакуисаним становништвом.

- За рад са децом Школска управа обезбедиће школске педагоге и психологе.

- Центар за социјални рад предузеће бригу о социјално угроженим лицима.
- Извршни органи локалне самоуправе обезбедиће флаширану воду и храну за евакуисане.
- ЈКП „Стандард“ обезбедиће водоснабдевање.
- Дом здравља ће обезбедити здравствену заштиту евакуисаних грађана.
- Здравствени центар обезбедиће здравствену заштиту психотрауматизованих.
- Санитарна инспекција наложиће мере хигијенско-епидемиолошке заштите.
- Еколошка и комунална инспекција спроводиће мере из своје надлежности.
- Полиција обезбеђује одржавање реда и заштиту евакуисаних и њихове имовине.
- Хуманитарне невладине организације ангажовати у циљу обезбеђења хуманитарне помоћи за настрадале

III – 7 ПРЕГЛЕД МЕХАНИЗАЦИЈЕ И ОПРЕМЕ КОЈА СЕ АНГАЖУЈЕ У ОДБРАНИ ОД ПОПЛАВА

За потребе спровођења редовне и ванредне одбране од поплава на располагању је механизација Јавних предузећа и оспособљених правних лица за заштиту и спасавање.

Механизација је у погонској спремности и зависно од потребе може се у потпуности ангажовати.

Алат за спровођење одбране од поплава наменски опредељен не постоји. У интервенцијама се користи алат предузећа који је у свакодневној употреби.

Материјал за спровођење одбране од поплава постоји на локалним позајмиштима и депонијама предузећа, исти одговара намени и може се обезбедити по потреби као и што је до сада при интервенцијама коришћен.

За потребе одбране од поплава укључиће се и друге фирме и власници који поседују потребну механизацију (багере, утовариваче, моторне пумпе, тракторе, камионе и остало).

Финансијска средства за покривање трошкова редовне и ванредне одбране од поплава на пољопривредном земљишту обезбеђује ЈВП "Србијаводе" – Београд.

Финансијска средства за покривање трошкова редовне и ванредне одбране од поплава у насељеним местима (кишна канализација, унутрашње воде) обезбеђује скупштина града, односно месна заједница или комунално предузеће.

Финансијска средства за покривање трошкова за време ванредног стања обезбеђује град из својих средстава као и од средстава Републике намењених отклањању штета од елементарних непогода.

Средства за извршење овог плана обезбеђују се из средстава буџета града Јагодина.

Прецизно регулисати начин плаћања, односно поступак материјалне надокнаде за ангажовану радну снагу и материјално-техничка средства, која су коришћена у одбрани од поплава.

Подаци о расположивој механизацији:

I ЈП "Стандард" Јагодина, бр.моб.064/8197648, локација механизације старо „Поморавље“ у улици 7. Јули у Јагодини

У наставку скениран документ прилога дописа ЈП Стандард:

KAMIONI

| | | |
|-------------|-----------|-------|
| 1. IVEKO | JA-081-GS | 18 t. |
| 2. FAP 1921 | JA-072-ZJ | 8 t. |
| 3. IVEKO | JA-109-EP | 4 t. |

VOZAČI

| | |
|-------------------------------|---------------|
| 1. VUČIĆ IVAN | 062-27-98-31 |
| 2. ZDRAVKOVIĆ SOJAN | 064-45-12-355 |
| 3. MILANOVIĆ ALEKSANDAR | 069-40-70-577 |
| 4. DIMITRIJEVIĆ SAŠA | 064-11-81-788 |
| 5. MAKSIMOVIĆ GORAN | 064-44-10-904 |

BAGERI

| | | |
|----------------|--------|-----------|
| 1. GUSENIČAR | 1.6 m3 | JA-AAD-40 |
| 2. HOLLAND | 0.8 m3 | JA-AAČ-30 |
| 3. HOLLAND | 0.8 m3 | JA-AAČ-31 |
| 4. KAT | 0.6 m3 | JA-AAČ-29 |
| 5. KAT – MANJI | 0.3 m3 | JA-AAN-24 |

VOZAČI

| | |
|------------------------|---------------|
| 1. NEDELJKOVIĆ NIKOLA | 065-84-88-870 |
| 2. RADOVANOVIĆ RADE | 064-40-52-344 |
| 3. ĐORĐEVIĆ BOJAN | 064-12-26-376 |
| 4. VULIĆ ZORAN | 061-62-27-551 |
| 5. MILUTINOVIĆ DALIBOR | 062-81-14-970 |

PREVOZ RADNIKA

| | | |
|---------------|-----------|-----|
| 1. IVEKO | JA-044-CU | 6+1 |
| 2. IVEKO | JA-109-ED | 6+1 |
| 3. RIVAL | JA-083-IV | 6+1 |
| 4. DOBLO AUTO | JA-106-HX | 4+1 |
| 5. SKUDO AUTO | JA-106-DI | 2+1 |

VOZAČI

| | |
|-------------------------|---------------|
| 1. MILJKOVIĆ SLAVOLJUB | 064-50-16-988 |
| 2. KOSTIĆ ALEKSANDAR | 060-32-52-580 |
| 3. JOŠOVIĆ ZORAN | 061-67-47-332 |
| 4. NOVAKOVIĆ DALIBOR | 064-53-05-031 |
| 5. MILOSAVLJEVIĆ VELJKO | 064-97-87-448 |

Нискоградња С&М д.о.о. Ул. Цара Лазара бр.123, Ћуприја

У наставку скениран документ прилога дописа Нискоградња С&М д.о.о. Ул. Цара Лазара бр.123, Ћуприја



„ NISKOGRADNJA C&M DOO „

35230 Ћуприја, Цара Лазара бр.123
 Mob: 060 8 250 50 8
 PIB: 109844980, Matični broj: 21252948
 Tekući račun: 170-30047304000-28
 UniCredit Banka a.d.
 Email: office@niskogradnjacm.rs
 Web: niskogradnjacm.rs

ZAPOSLENI

| IME I PREZIME | RADNO MESTO | BROJ TELEFON |
|---------------------|---------------------------------|--------------|
| Miša Stojković | Rukovodilac | 060/8250508 |
| Dejan Pavlović | Rukovodilac | 060/8250508 |
| Ivan Arsić | Rukovodilac operative | 060/8250508 |
| Nežad Vujičić | Šef gradilišta | 060/8250508 |
| Jovana Buljančević | Šef gradilišta | 060/8250508 |
| Bojan Miković | Rukovalac građ. mehanizacijom | 060/8250508 |
| Daiibor Jovanović | Rukovalac građ. mehanizacijom | 062/8250508 |
| Milan Mladenović | Rukovalac građ. mehanizacijom | 062/8250508 |
| Mirosljub Aleksić | Rukovalac građ. mehanizacijom | 062/8250508 |
| Slavoljub Šimić | Rukovalac građ. mehanizacijom | 062/8250508 |
| Sladjan Trailović | Rukovalac građ. mehanizacijom | 062/8250508 |
| Zoran Miloradović | Rukovalac građ. mehanizacijom | 062/8250508 |
| Svetislav Savić | Rukovalac građ. mehanizacijom | 062/8250508 |
| Bojan Anič | Vozač kamiona | 062/8250508 |
| Danijel Radunović | Vozač kamiona | 062/8250508 |
| Svetomir Savić | Vozač kamiona | 062/8250508 |
| Milan Dačić | Vozač kamiona | 062/8250508 |
| Zoran Đogojević | Vozač kamiona | 062/8250508 |
| Đuro Radaković | Vozač kamiona | 062/8250508 |
| Siniša Vuković | Vozač kamiona | 062/8250508 |
| Bojan Todorović | manuelni radnik za niskogradnju | 062/8250508 |
| Dušan Milosavljević | manuelni radnik za niskogradnju | 062/8250508 |
| Dragan Jovanović | manuelni radnik za niskogradnju | 062/8250508 |





„ NISKOGRADNJA C&M DOO „

35230 Čuprija, Cara Lazara br.123
 Mob: 060 8 250 50 8
 PIB: 109844980, Matični broj: 21252948
 Tekući račun: 170-30047304000-28
 UniCredit Banka a.d.
 Email: office@niskoogradnjacm.rs
 Web: niskoogradnjacm.rs

MAŠINE

| MODEL | SNAGA | KAPACITET | GORIVO | KOMADA |
|--------------------------------|-------|-----------|--------|--------|
| AGREGAT ROBIN | 126KW | | Dizel | 1 |
| AGREGAT | 140KW | | Dizel | 1 |
| AGREGAT | 4,2kW | | Dizel | 1 |
| AGREGAT | 3kW | | Dizel | 1 |
| MAŠINA ZA SEČENJE ASFALTA | | | Dizel | 1 |
| KOMPRESOR | 7,5KW | 11 bar | Dizel | 1 |
| ČEKIĆ BUŠILICA HR 4003C MAKITA | 1100W | | / | 2 |

TRANSPORT RADNIKA

| MODEL | REGISTARSKI BROJ | BROJ SEDIŠTA | BROJ RASPOLOŽIVIH VOZILA |
|-------------------------------|------------------|--------------|--------------------------|
| PUTNIČKO VOZILO OPEL VIVARO | CU 037-ET | 9 | 1 |
| FIAT DOBLO | CU040-ZC | 2 | 1 |
| PEUGEOT BOXER 3500 L3 | CU041-EI | 7 | 1 |
| TERETNO VOZILO TRANSPORTER VW | CU028-OE | 6 | 1 |
| TERETNO VOZILO FORD RANGER | CU038-EL | 5 | 1 |
| TERETNO VOZILO FORD RANGER | CU037-OF | 5 | 1 |
| FIAT DOBLO CARGRST TERETNO | CU038-EN | 2 | 1 |





„ NISKOGRADNJA C&M DOO „

35230 Ćuprija, Cara Lazara br.123
 Mob: 060 8 250 50 8
 PIB: 109844980, Matični broj: 21252948
 Tekući račun: 170-30047304000-28
 UniCredit Banka a.d.
 Email: office@niskoogradnjaem.rs
 Web: niskoogradnjaem.rs

GRAĐEVINSKE MAŠINE

| MODEL | REGISTARSKI BROJ | POGON(GUSENIČAR, TOČKAŠ) | RADNI KAPACITET | BROJ RASPOLOŽIVIH VOZILA |
|---|------------------|--------------------------|-----------------|--------------------------|
| BULDOŽER CATERPILLAR D6NM 18T | / | guseničar | | 1 |
| BULDOŽER D6 NXL 17T | / | guseničar | | 1 |
| BAGER KOMATSU PC 210 | / | guseničar | 1,2m3 | 1 |
| BAGER CATERPILLAR TIP 325C 31T | / | guseničar | 1,5m3 | 1 |
| KOMATCU PC 240NLC-10 27T | / | guseničar | 1,5m3 | 1 |
| UTOVARIVAČ MARKE LIBHER | CUAAH-68 | točkaš | 3,5m3 | 1 |
| UTOVARIVAČ LIUGONG | CLG862H | točkaš | 4,2m3 | 1 |
| CATERPILLAR ROVKOPAČ-KOMBINIRKA 434-07A | CUAAM-54 | točkaš | 1,3m3 | 1 |
| HIDRAULIČNI BAGER LIUGONG 925 | / | guseničar | 1,2m3 | 1 |

KAMIONI

| MODEL | REGISTARSKI BROJ | RADNI KAPACITET | BROJ RASPOLOŽIVIH VOZILA |
|-------------------------------|------------------|-----------------|--------------------------|
| KAMION MAN TIP 41 410 8X4BB | ĆU063-00 | 41.000 | 1 |
| KAMION VOLVO FH12-4X27-420 | ĆU034-GV | 18000 | 1 |
| KAMION IVECO AD380T41 | ĆU039-TV | 33000 | 1 |
| KAMION MAN TGA 41.413 8X4 FFD | ĆU089-00 | 41000 | 1 |
| MAN TGS 35.440 8X4 BB | CU039-ED | 37000 | 1 |
| KAMION MCB ACTROS 3346K | ĆU039-EC | 33000 | 1 |
| KAMION SCANIA P380 | ĆU039-KN | 25020 | 1 |



У наставку текста су подаци осталих предузећа из прошлогодишњег оперативног плана.

II ПЗП“Јагодина-пут“Јагодина, бр. моб.063/1068959, локација механизације ул Кабловска бб, Јагодина
Утоваривачи УЛТ 160—2ком Булдозер ТГ-170--2ком. Камиони кипер---3ком.
Ровокопач ЈЦБ-----1ком.
Грејдер МГ-145-----1ком. Трактор-----2ком Приколица,,Лабудица“—1ком.

III “Батица“ д.о.о Јагодина, бр. моб.063/1610240, локација механизације шљункара Кончарево – В.
 Морава.
Утоваривачи УЛТ 160—1ком Багери--2ком. Камиони кипер—1ком.
Грејдер МГ-145-----1ком.

IV Коларевић-коп д.о.о Јагодина, бр. моб.069/2002828, локација механизације Тупријски пут, Јагодина.
Утоваривачи УЛТ 160—1ком Камиони кипер—2ком.

V Биро-инжињеринг д.о.о. Јагодина бр. моб.063/601070, локација механизације Ракитовски пут,
 Јагодина.
Утоваривач УЛТ 160—1ком Ровокопач ЈЦБ--1ком Бобкат —1ком.

VI ПУП“Мат“д.о.о Јагодина бр. моб.065/2454610, локација механизације Јагодина у ул.Кабловска бб
Утоваривачи УЛТ 160—2ком Багери--2ком Ровокопач ЈЦБ-----1ком

VII Раја-градња д.о.о Глоговац бр. моб.063/603409, локација механизације село Глоговац шљункара на
 В.Морави
Утоваривачи УЛТ 160—2ком Камиони кипер—2ком.

VIII Узор-тим д.о.о Јагодина бр. моб.063/1068920, локација механизације насеље „Стрелиште“ Јагодина
Ровокопач ЈЦБ-----1ком трактор тип 539—1ком.

НАПОМЕНА: Грађевински материјал (песак, машински камени материјал и стругани асфалт) за испуну цакова и осигурања насипа поседује ПЗП“Јагодина-пут“Јагодина. Веће количине песковитог и шљунчаног материјала поседују фирме Раја-градња, Биро-инжењеринг и Батица превоз.

IV ДОПУНА ПЛАНА

4.1. и 4.2.:

У циљу израде планске и техничке документације за одржавање протицајних профила водотока II реда, и изградњу одбрамбених система за заштиту територије града Јагодине од великих вода, а услед хидролошке неизучености сливова (јер се на већини водотока не врше хидролошка осматрања) потребних за хидротехничке анализе, приступиће се ОБЕЛЕЖАВАЊУ максималних водостаја из 2014. год. (са додатном висином сигурности) на мостовима и карактеристичним објектима у циљу обележавања критичних плавних зона (након геодетског снимања терена).

4.3. и 4.4. :

Извод из Нацрта Генералног урбанистичког плана Града Јагодине:

- "У наредном периоду потребно је регулисати водотокове I и II реда кроз насељена (не насељена) места са усвојеним критеријумом заштите и забраном грађења у инундационом подручју (ограниченом границом поплавног подручја док се не изврше регулације водотока). Планира се наставак регулације Лугомира око 4,0 км, Вољевачког потока и осталих водотокова у укупној дужини око 14,0 км.

На целој територији општине треба применити интегрално уређење бујичних сливова са антиерозионим (грађевинско-техничким) радовима за уређење бујичних водотокова са изградњом преграда за задржавање наноса и биолошко-ретензионим радовима у циљу контролисаног плављења, комбинованих са административно-пропагандним мерама, у складу са Оперативним планом одбране од поплава II реда."

- "за све радове на водном земљишту, приобалном земљишту и за потребе коришћења водног земљишта, неопходно је поштовање Закона о водама, односно за све активности је неопходно прибављање водопривредних услова, "

- "Правила грађења детаљније ће се разрадити кроз планове генералне и детаљне регулације при чему морају бити у складу са смерницама датим у правилима грађења у плановима вишег реда, а све у складу са условима одговорних Водопривредних предузећа и важећим законима."

- "У заштитном појасу водотока I и II реда на основу чл.115-чл.121, Закона о водама, може да се гради, односно постављају, објекти ниско и високоградње и др.. по претходно прибављеном мишљењу, условима и сагласностима управљача водопривредног објекта. "

- "У наредном периоду потребно је регулисати водотокове II реда кроз насељена (не насељена) места са усвојеним критеријумом заштите и забраном грађења по мин 10 м са обе стране од осовине тока водотока и у зони поплавног подручја. Зона поплавног подручја за водотоке I и II реда одредиће се у плановима нижег реда на основу границе поплавног подручја или на основу услова надлежног органа."

СПИСАК ПОВЕРЕНИКА И ЗАМЕНИКА ПОВЕРЕНИКА ЦИВИЛНЕ ЗАШТИТЕ У НАСЕЉИМА

| Р. Бр. | Насеље/ Месна заједница | Повереник ЦЗ | | Заменик повереника ЦЗ | |
|--------|----------------------------|---------------------|------------------------|--------------------------|------------------------|
| | | Име и презиме | Телефон | Име и презиме | Телефон |
| 1 | Багрдан | Радиша Димитријевић | 275-516 066/275516 | Михајло Марјановић | 275-163 |
| 2 | Белица | Предраг Петровић | 271-151 064/1229035 | Дејан Миловановић | 271-415 060/3666661 |
| 3 | Бресје | Љиљана Костић | 064/1360704 | Јовица Савић | 279-255 |
| 4 | Буковче | Драган Вукић | 062/798129 | Драган Радосављевић | 245-392 066/245391 |
| 5 | Бунар | Драган Димић | 271-524 062/8312561 | Александар Јовановић | 271-003 064/2458216 |
| 6 | Каленовац | Драган Арсенијевић | 064/4442615 | Живорад Александровић | 061/1818290 |
| 7 | Црнче | Александар Костић | 064/3173368 | Стевић Горан | 280-194 |
| 8 | Деоница | Гордана Петровић | 064/1837624 | Зоран Андрејић | 064/1258687 |
| 9 | Добра Вода | Живота Радивојевић | 267-257 063/8984490 | Владан Васиљевић | 267-092 |

| | | | | | |
|----|--------------------------|---------------------------|---------------------------------------|---|------------------------|
| 10 | Доње Штипље | Томислав Добросављевић | 260-139 065/2212995 | Драгослав Вулић | 061/6952762 |
| 11 | Доњи Рачник Г. Рачник | Саша Спасић | 275-500 275-774 064/1218983 | Драган Матић | 275-701 064/1129701 |
| 12 | Драгоцвет | Милета Димитријевић | 272-418 063/1127467 | Слађан Стефановић | 276-631 060/3833803 |
| 13 | Драгошевац | Владан Милутиновић | 270-123 063/1565260 | Зоран Милорадовић | 065/2270115 |
| 14 | Дражмировац | Игор Богосављевић | 064/2738747 | Милашин Савић | 064/5781345 |
| 15 | Дубока | Милан Петровић | 064/1848139 064/8197664 | Станојло Марковић Миодраг Богдановић | 267-047 064/9982266 |
| 16 | Главинци | Драгослав Симић | 064/9002820 | Зоран Глигоријевић | 064/1862711 279-706 |
| 17 | Глоговац | Зоран Грујић | 276-539 064/2235398 | Милан Вујичић | 069/439816 |
| 18 | Горње Штипље | Слободан Милошевић | 280-138 280-138 | Дејан Урошевић | 065/6445631 |
| 19 | Ивковачки Прњавор | Александар Милановић | 270-060 063/7130849 | Дејан Тодосијевић | 280-797 064/2256085 |
| 20 | Јошаничи Прњавор | Милена Анђелковић | 277-517 063/613100 | Даница Костић | 064/3744432 |
| 21 | Кочино Село | Милош Мијајловић | 065/2531043 | Бобан Антић | 060/8005920 |
| 22 | Коларе | Срђан Љубомировић | 279-537 069/664311 | Иван Вучић | 279-421 069/640887 |
| 23 | Кончарево | Душан Јевремовић | 223-206 | Радомир Вулић | 263-069 |
| 24 | Ковачевац | Иван Милојевић | 060/0272357 | Срђан Ђурђевић | 060/0269052 |
| 25 | Лозовик | Слободан Тодоровић | 063/8524608 | Небојша Димитријевић | 064/2628173 |
| 26 | Ловци | Бојан Траиловић | 063/8224392 | Брана Нешић | 275-020 |
| 27 | Лукар | Мирољуб Вуловић | 060/0027562 | Милинка Миловановић | 064-1216546 729-069 |
| 28 | Мајур | Бојан Цветковић | 261-324 060/5555757 | Драгиша Милосављевић | 060/0261670 |
| 29 | Мали Поповић | Војислав Димитријевић | 276-252 064/2791757 | Живановић Миодраг | 276-299 |
| 30 | Медојевац и Топо | Горан Паунковић | 063/1518256 | Славко Обрадовић | 063/445864 |
| 31 | Међуреч | Душан Алексић | 826-2123 064/9982142 | Дарко Миладиновић | 069/787706 |
| 32 | Милошево | Зоран Радошевић | 268-078 064/1154326 | Љиљана Обреновић | 066/9258066 |
| 33 | Мишевић | Миодраг Савић | 269-116 | Душан Николић | 269-158 |
| 34 | Ново Ланиште | Драгослав Томић | 826-6321 064/3352746 | Славиша Радовановић | 063/488441 |
| 35 | Рајкинац | Горан Марковић | 267-177 064/4489441 063/7713468 | Жарко Новаковић | 267-096 064/4677914 |
| 36 | Ракитово | Дејан Јевремовић | 063/329297 | Дејан Томић | 065/4600023 |
| 37 | Рибаре | Раде Урошевић | 064/3093001 | Милојевић Горан | 064/557499 |
| 38 | Рибник | Живорад Михајловић | 064/2068670 | Јездимир Милутиновић | 060/6666378 |

| | | | | | |
|----|-----------------------|-----------------------------|-------------------------|---------------------------------|------------------------|
| 39 | Сиоковац | Слађана Митић Недељковић | 064/1934885 | Властимир Павловић | 063/578006 |
| 40 | Слатина | Милош Јовановић | 062/247472 | Драган Лазаревић | 064/1147052 |
| 41 | Старо Ланиште | Владимир Димитријевић | 062/8549390 | Драган Марковић | 062/660032 |
| 42 | Старо Село | Синиша Алексић | 281-040 062/620962 | Бранимир Ђорђевић | 064/2043966 |
| 43 | Стрижило | Радомир Стевановић | 064/4525111 | Ђорђевић Марио Антић Радомир | 066/011603 8264-190 |
| 44 | Шантаровац | Душан Илић | 271-590 064/4339448 | Милован Давидовић | 060/7524288 |
| 45 | Шуљковац | Славица Милошевић | 281-322 064/8067476 | Душан Радовановић | 272-030 061/1137194 |
| 46 | Трнава Село | Драгана Андрејић | 061/1555398 | Игор Андрејић | 064/2224731 |
| 47 | Трнава Ново Насеље | Оливер Јовановски | 233-389 064/2433730 | Милан Милошевић | 245-821 |
| 48 | Винорача | Мирослав Цветковић | 800-105 | Милорад Миленковић | 063/8525506 |
| 49 | Вољавче | Срђан Васиљевић | 221-881 064/1154166 | Мирољуб Недељковић | 243-167 064/8197642 |
| 50 | Врановац | Владан Стевановић | 060/0260156 | Слађана Станковић | 064/3322361 |
| 51 | Врба | Саша Милошевић | 271-378 064/2558893 | Милан Радивојевић | 271-333 063/1883775 |
| | Градске МЗ | Повереник ЦЗ | Телефон | Заменик повереник | Телефон |
| 52 | «Ђурђево брдо» | Предраг Петровић | 251-085 064/8197626 | Миомир Милосављевић | 251-770 060/0251770 |
| 53 | «Пивара» | Иван Милановић | 060/7309999 | Зоран Лукић | 062/320-188 |
| 54 | „Табане“ | Момчило Тодоровић | 842-948 064/1323653 | Бранко Илић | 064/8197002 |
| 55 | «Вашариште» | Нина Јовановић | 229-949 064/3582453 | Радован Радовановић | 220-471 064/4795300 |
| | «Стадион» | Милосав Савић | 064/1919233 | Соња Перић | 231-328 065/2770013 |
| 57 | «Левач» | Верољуб Марјановић | 060/5053469 | Никола Ашанин | 220-380 241-925 |
| 58 | «Стрелиште» | Бранко Симић | 253-129 064/1858203 | Далибор Радовановић | 064/1326194 |
| 59 | „Центар“ | Драгица Биорац | 8223-560 064/4508590 | Радмила Павловић | 280-931 064/2241431 |

**СПИСАК ПРИПАДНИКА ГРАДСКОГ ШТАБА ЗА ВАНРЕДНЕ СИТУАЦИЈЕ
Ј А Г О Д И Н А**

| Р. бр | Дужност у штабу | Име и презиме и бр. моб.тел. | Датум рођења | Школска спрема и занимање | Радно место, телефон и Е-mail адреса | Адреса становања, телефон и Е-mail адреса |
|-------|-----------------|--------------------------------------|--------------|------------------------------------|--|---|
| 1 | Командант | РАТКО СТЕВАНОВИЋ 064/81-97-234 | 25.09.1944 | ВСС Дипл.инг.електр отехнике | Градоначелник Јагодине 035/222-109; 035/221-220 gradjagodina@jagodina.org.rs | Јагодина, Славке Ђурђевић Б5 3/10 035/225-237 |

| | | | | | | |
|----|---|---|------------|--|---|---|
| 2 | Заменик команданта | ИВАН СТАМЕНКОВИЋ 064/2146850 | 12.03.1994 | ВСС Специјалиста – струковни економиста | Заменик градоначелника 035/222-109; 035/221-220 gradjagodina@jagodina.org.rs | Јагодина, Ковачевац |
| 3 | Начелник штаба | СРБОЉУБ ЂУРЂЕВИЋ 064/81-97-001 063/10-35-000 | 31.08.1962 | ВСС Професор разредне наставе у пензији | Представник града 035/223-573 srbadjurdjevic@gmail.com | Јагодина, Кончарево |
| 4 | Помоћник начелника | НЕМАЊА МАРКОВИЋ 063/10-35-935 | 24.09.1985 | ВСС Специјалиста- криминалиста | ОБС у Јагодина, руководилац групе за управљање ризиком 035/222-112 nemanja035@yahoo.com nemanja.zmarkovic@mup.gov.rs | Јагодина, Јосипа Панчића 12/6 035/243-423 |
| 5 | Члан штаба за хитно успостављање неопходних служби од јавног интереса | НИКОЛА РАДОСАВЉЕВИЋ 066/232-069 | 02.06.1975 | Мастер економиста | Одборник скупштине града Председник савета за подстицај и развој града Јагодине nikolapradosavljevic@gmail.com | Јагодина, Ружице Милановић 55 035/221-237 |
| 6 | Члан штаба за едукацију становништва, обуке и вежбе структура ЦЗ | ЖИВОТА СТАРЧЕВИЋ 060/0555552 | 12.04.1968 | ВСС Професор географије | Школска управа Јагодина 035/242-630 Одборник Скупштине града | Јагодина, Радмила Ђорђевића Б5/36 064/8134727 065/3771306 |
| 7 | Члан штаба | ГОРАН ЈЕЛИЧИЋ 064/8333-812 | 17.07.1969 | ВСС Дипл. економиста | Одборник Скупштине града | Јагодина, Јагодинска 15 |
| 8 | Члан штаба | ДУШАН МАРКОВИЋ 065/206-42-13 | 18.05.1994 | Студент | Одборник Скупштине града | Јагодина, Омладинских бригада 55 |
| 9 | Члан штаба евиндетирање поплавних догађаја и особа за контакт са РХМЗ | Мирослав Цвијетић 064/1130431 | 13.01.1967 | Дипломирани агроном | Град Јагодина, шеф одсека за инвестиције и јавне набавке | Јагодина, Алексе Шантића 19 |
| 10 | Члан штаба | МИТА АРСИЋ 060/500-8700 | 03.07.1982 | Дипломирани менаџер | Одборник Скупштине града | Јагодина, Ђурђево брдо, Поток 19 |
| 11 | Члан штаба за послове безбедности | ЧЕДОМИР БАУК 065/46-222-88 | 29.10.1959 | Дипл. политиколог Пензионер | Члан градског већа | Јагодина, Кнеза Лазара 99-3/10 |
| 12 | Члан штаба за евакуацију | СВЕТЛАНА МИТРОВИЋ 064/81 07 386 | 11.11.1977 | Дипломирани економиста | Директор НСЗ Јагодина 035/201-043 svetlana.mitrovic@nsz.cov.rs | Јагодина, Краља Петра I 3/18 |
| 13 | Члан штаба за оперативно планске послове | МИОДРАГ ЈЕВРЕМОВИЋ 064/8197-970 | 26.06.1951 | ВСС Дипломирани економиста | Помоћник градоначелника за инфраструктуру | Јагодина Кнеза Лазара 13 063/445-225 |
| | | | | | | |
| | | | | | | |

| | | | | | | |
|----|--|--|------------|---|--|--|
| 14 | Члан штаба за заштиту од рушења и спасавање из рушевина | БОБА ТОМИЋ 064/8197992 | 03.05.1955 | ВСС Дипл.грађевинск и инж. | Директор ЈП „Уређење и јавно осветљење“ Јагодина 035/226-146 | Јагодина, Ивана Горана Ковачића 3 064/8197992 |
| 15 | Члан штаба за узбуњивање и одржавање система за узбуњивање | АЛЕКСАНДАР МИЛЕНКОВИЋ 064/8197-995 | 10.06.1973 | ВСС Дипл. инж. електротехнике | директор РЈ „Водовод“ vodovodjagodina@gmail.com 035/8221-360 | Јагодина Славке Ђурђевић Б2-2/19 |
| 16 | Члан штаба за асанацију терена | СНЕЖАНА АРСИЋ 064/8197555 | 23.07.1961 | ВСС Мастер економиста | ЈП „Стандард“ - директор 035/221-360 jpstandard@ptt.rs | Јагодина, Трнава, Милене Дравић 8 |
| 17 | Члан штаба за заштиту од техничко-технолошких несрећа | ДОБРИЦА МИЛОШЕВИЋ 064/8-333-586 | 01.06.1964 | ВСС Дипл.инж. електротехнике | Електродистрибуција Јагодина, технички центар- директор одсека | Јагодина, Славке Ђурђевић Б-1 2/35 035/221-277 |
| 18 | Члан штаба за прву и медицинску помоћ | Др ДАРКО МИЛЕТИЋ 063/1194944 | | ВСС Специјалиста опште медицине | Дом здравља, Јагодина, директор 035/8150-200 dzjagodina@mts.rs | Јагодина, Елмосова 3- 13/24 |
| 19 | Члан штаба за епидемиолошку заштиту | МИЛОШ ЛУКИЋ 064/8198100 | 17.01.1957 | ВСС Дипл.правник пензионер | 035/221486 | Јагодина, Карађорђева бб |
| 20 | Члан штаба за очување добара битних за опстанак | НАДЕЖДА МАРКОВИЋ- ПУРИЋ 064/8197407 | 20.10.1962 | ВСС Дипл. економиста | Градска топлана- директор 035/242-799 | Јагодина, Воје Марковића 28 035/254-382 |
| 21 | Члан штаба за материјално-техничко опремање штаба и организацију везе за рад у ванредним ситуацијама | НЕНАД АНТИЋ 063/57 0 290 | 27.06.1975 | Економски факултет мастер економије | директор ПОР ВЕРНЕР И ВЕБЕР, Јагодина 035/251-555 | Јагодина Младена Миленковића 28 035/882088 |
| 22 | Члан штаба за употребу снага заштите и спасавања на води | ВЛАДАН КАМЕНКОВИЋ 063/1015102 | 07.08.1961 | ССС Гимназија | Директор ГП „Пут“ Јагодина 035/222-071 | Јагодина, Кнеза Лазара 63 035/241-597 |
| 23 | Члан штаба за заштиту од НУС (неексплодирајућих убојних средстава) | СРЕЋКО РАДОСАВЉЕВИЋ 064/89-26-501 | 05.09.1976 | ВСС Полицијска академија | Командир полицијске испоставе Јагодина 035/201-141 | Јагодина Змај Јовина 35 |
| 24 | Члан штаба за организацију пријема и расподелу средстава помоћи угроженим лицима | НЕНАД ВАСИЋ 069/1154248 | 25.01.1967 | ССС Лаборант | Представник ЦК Јагодина 035/241-930 jagodina@redcross.org.rs | Рибаре, Цара Душана 139 035/274-467 |

| | | | | | | |
|----|---|-------------------------------------|------------|---|--|---|
| 25 | Члан штаба за епидемиолошку у заштиту | Мр ИГОР ЂОРЂЕВИЋ 063/445674 | 17.08.1976 | ВСС факултет медицинских наука патолог | Ветеринарски специјалистички институт Јагодина 035/842-646 igor.djordjevic@vsijagodina | Јагодина, Његошева 15/28 |
| 26 | Члан штаба за РХБ (радиолошку, хемијску и биолошку) заштиту | ГОРАН МИЛАНОВИЋ 063/616581 | 28.01.1961 | ВСС Мастер економије | Представник градске управе за заштиту и унапређење животне средине 035/251-586 | Јагодина, Лепеничка 30 035/244-201 035/233-201 |
| 27 | Члан штаба за збрињавање угрожених и настрадалих | БИСЕРКА ЈАКОВЉЕВИЋ 062/803-75-70 | 29.09.1972 | ВСС Дипломирани педагог Мастер дефектологије | Директор Градског центра за социјални рад 035/8221-730 035/8222-030 | Јагодина, Радмила Ђорђевића 20/1 035/250-676 |
| 28 | Члан штаба за информисање јавности | ЉУБИША ВУЈИЋ 064/8197923 | 24.10.1964 | ВСС Дипл.инж.пољоп ривреде | Директор Коперникус НП „Нови Пут“ 035/225-773 | Јагодина, Драгише Брашованија 10/10 035/244-483 |
| 29 | Члан штаба за цивилно војну сарадњу | потпуковник СИМИЋ АЛЕКСАНДАР | . | ВСС Војна академија | Представник Војске Србије ВП 3262 Крагујевац, ул. Крагујевачког октобра бб 34000 К рагујевац фиксни тел. 034/335-158 e-mail:310.srdpvo@vs.rs. | Сви подаци нису доступни из безбедносних разлога |
| 30 | Члан штаба за заштиту и спасавање од пожара и експлозија | ГОРАН РАДОСАВЉЕВИЋ 064/8920633 | 25.08.1973 | ВСС Дипл.инж. заштите на раду, заштита од пожара - Мастер | Одељење за в/с Јагодина, Командир ватрогасно спасилачке чете Јагодина 035/224-518 | Јагодина, насеље Липар 136 035/8835-595 |
| 31 | Члан штаба припрема седница штаба | ДРАГОСЛАВ ПАЈИЋ 064/81 97 156 | 23.07.1955 | ВСС наставник пензионер | Сарадник на пословима заштите од елементарних и других непогода и пословима одбране | Рибаре, Кнеза Милоша 13 |

Остали субјекти који се ангажују

| | |
|-----------------------------------|-------------|
| - Дирекција за изградњу Јагодина | 035/224-146 |
| - Електродистрибуција Јагодина | 035/221-455 |
| - Ватрогасни батаљон СУП Јагодина | 035/224-593 |
| - Ветеринарска станица Јагодина | 035/222-482 |
| - Дом здравља Јагодина | 035/221-485 |
| - Општа болница Јагодина | 035/221-154 |
| - Апотека Јагодина | 035/221-477 |
| - Црвени крст Јагодина | 035/241-930 |
| - ПВВ Јагодина | 035/252-600 |

Нацрт ДЕТАЉНОГ ТЕХНИЧКОГ ПЛАНА ОДБРАНЕ ОД ПОПЛАВА

Водотока 2 реда
Града Јагодине

ПЛАН ОПЕРАТИВНЕ ОДБРАНЕ ОД ПОПЛАВА
(**ПООП**)

ПЛАН ПРЕВЕНТИВНЕ ОДБРАНЕ ОД ПОПЛАВА (**ППОП**)

*Потребно је да **СТРУЧНА** лица из области која су обрађена у Нацрту Плана , дају своје Мишљење и Сугестије пре усвајања на Скупштини Града.

***Детаљан план одбране од поплава на водотоцима I реда је достављен Помоћнику Градоначелника за инфраструктуру.**

Садржај:

1. КРИТИЧНЕ ЛОКАЦИЈЕ
2. План оперативне одбране од поплава (ПООП)
 - 2.1 План А и Б
 - 2.2 Детаљна шема ПООП-а
 - 2.3 Дужности и обавезе
 - 2.4 Упутства за рад
 - 2.5 Графички прилози
3. План превентивне одбране од поплава (ППОП)
 - 3.1 ППОП узводно од критичних локација
 - 3.2 ППОП низводно од критичних локација
 - 3.3 Грађевине и инвестициона вредност ППОП
 - 3.4 ППОП атмосферске воде Града Јагодине
 - 3.5 Графички прилози

1. КРИТИЧНЕ ЛОКАЦИЈЕ (тачке и деонице)

ВОДОТОЦИ II РЕДА и Канал ФКС:

На ВОДОТОЦИМА 2 РЕДА и остало ,постоје следеће **критичне тачке** :

1. Земљане бране акумулација „Милошево“ „„Драгоцвет “ „„Каленовац“ ,
2. Жабљи поклопци улива кишне канализације.
3. Препумпне станице кишне канализације.
4. Мостови, пропусти на осталим водотоцима II реда.

На ВОДОТОЦИМА II РЕДА и остало ,постоје следеће **критичне деонице** :

1. Деснообални насип канала ФКС од ушћа у реку Белицу -дужине 100 м.
2. Левообални насип канала ФКС од ушћа у реку Белицу -дужине 50 м.
3. Десна обала Вољевачког потока у зони „Циглане“-дужине 100 м.
4. Остале нерегулисане обале које су плавлјене у прошлости.

2. План оперативне одбране од поплава (ПООП)

2.1. ПЛАН “А”

Плану оперативне одбране од поплава треба да претходе хидролошки подаци водотока и сливова, геодетски снимци терена, степен угрожености и штета могућих плавних подручја, становништва и објеката, да би се доносиле **ПРЕЦИЗНЕ ОДЛУКЕ И РЕШЕЊА** о активностима, начину и облику заштите критичних локација као и површина контролисаног плавлена.

Док се не прибаве подаци за детаљну анализу, због могућих **вандредних ситуација** и угрожености становништва, одлуке и решења наведене у изложеном плану одбране од поплава донете су **на основу искуства и догађаја** који су се већ дешавали.

Почетак Одбране од поплава :

План оперативне одбране од поплава - ПООП се спроводи од **тренутка** најаве- **Упозорења** надлежних органа **РХМЗ-а** (нпр. Црвени метео аларм за повишење водостаја локалних водотока тј. очекиваном повећању падавина),

одн. **НАЛОГА Команданта градског штаба за вандредне ситуације**

за проглашењем вандредне ситуације .

Одбрана од поплава се односи на одређене деонице са прецизно дефинисаним радњама и надлежностима одређених лица и траје до престанка проглашења вандредне ситуације.

ПЛАН :

На наведеним критичним локацијама (тачкама и деоницама) обезбедити следеће људство, материјална средства и механизацију :

Мостови и пропуси на водотоцима I и II реда представници МЗ обезбеђују по локацији :

- Помоћника и заменика за обезбеђење и осматрање.
- Помоћника и заменика за Руковођење оперативом.
- 6 лица за рад са дугачким грабуљама (Зком) и вилама (Зком)

Земљане бране акумулација у селима Милошево, Драгоцвет и Каленовац представници МЗ обезбеђују :

- Помоћника и заменика за обезбеђење и осматрање.
- Помоћника и заменика за Руковођење оперативом.
- 4 лица за рад са дугачким грабуљама (2ком) и вилама (2ком)
- **Стручно техничко лице** које ће по Налогу Начелника ГШ да испусти воду из акумулације 3м од нивоа цевастог прелива и одржавати тај ниво (дежурати) до престанка ванредног стања.

Препумпне станице и жабљи поклопци кишне канализације Града

Након Налога Команданта тј. Начелника ГШ, Главни представник предузећа за одржавање кишне канализације даје налог техничкој служби за хитним техничким прегледом препумпних станица „Стрелиште“ и „Сарина међа“ и жабљих поклопаца и о стању истих написмено извести Начелника ГШ.

Градски штаб мора да обезбеди мобилне пумпе већег капацитета (око 1000л/мин) и исте уз одговарајућа техничка лица лоцира и активира на најнижим теренима у Граду да услед повраћаја атмосферске воде врши препумпавање и заштити становништво.

Критичне локације су : 2лок. насеље Стрелиште, 1лок.насеље „Ветеринарска амбуланта“, 1лок.насеље Димитрија Туцовића,1лок.Левач,1лок.Браће Дирак

Укупно- минимум 6 пумпи.

Канал ФКС – 100+50м треба обезбедити :

- Помоћник и заменик за обезбеђење и осматрање.(укупно 2 лица)
- Помоћник и заменик за Руковођење оперативом. (укупно 4 лица)

За потребу надвишења критичних деоница против преливања воде на локацији Канал ФКС- Фабрика Вибак потребно је :

- 50 људи за рад са цаковима (пуњење, везивање, утовар, паковање)
- Утоварна машина или трактор са приколицом и багер до 10т.
- 500 цакова од 20кг, канапа 1котур, најлона 50 м2
- 10м3 матерјала за пуњење цакова (нпр. песак) у непосредној близини
- 20 ком. „спајалица“ (арматурно гвожђе Ø5мм ,дужине 1м, савијено у „П“ по 30цм)
- Детаљ и начин надвишења насипа.

Вољевачки поток у зони “Циглане“ – 100м треба обезбедити :

- Помоћник и заменик за обезбеђење и осматрање.(укупно 2 лица)
- Помоћник и заменик за Руковођење оперативом. (укупно 2 лица)

За потребу надвишења критичних деоница против преливања воде на локацији Вољевачки поток у зони “Циглане“ потребно је :

- 50 људи за рад са цаковима (пуњење, везивање, утовар, паковање)
- Утоварна машина или трактор са приколицом и багер до 10 т.
- 2500 цакова од 20кг, канапа 1котур, најлона 200 м2
- 50м3 матерјала за пуњење цакова (нпр. песак) у непосредној близини
- 20 ком. „спајалица“ (арматурно гвожђе Ø5мм ,дужине 1м, савијено у „П“ по 30цм)
- Детаљ и начин надвишења насипа.

Остале критичне деонице на водотоцима 1 и 2 реда, које нису третиране овим Планом,а имале су плавлeња у прошлости, представници МЗ сами организују одбрану уз матерјалну подршку Градског штаба.

2.2. Детаљна шема ПООП-а.

Прецизно дефинисане обавезе и дужности у ПООП-у спроводе **Радне јединице** за сваку област понаособ. Радне јединице ПООП су у надлежности **Начелника** градског штаба (ГШ).

Начелник ГШ има Заменика и Помоћника.

Подела радних јединица за ПООП:

1. Командант, Начелник и градски штаб за ванредне ситуације.
2. РЈ Цивилна заштита – евиденција и активирање РЈ.
3. РЈ Обезбеђење и осматрање.
4. РЈ Оператива
5. РЈ Евакуација.
6. РЈ Припрема матерјала.

7. РЈ Механизација и транспорта.
8. РЈ Прва помоћ
9. РЈ Смештај , помоћ и евиденција.

Шема руковођења и координације са субјектима одбране од поплава по фазама :

Фаза 1- Упозорење РХМЗ-а -Састанак штаба -објава почетка ПООП-а

Фаза 2-- РЈ Цивилна заштита, РЈ-Обезбеђење и осматрање

Фаза 3- РЈ-Оператива,РЈ-Припрема матерјала,
РЈ-Механизација, РЈ-Транспорт,

Фаза 4- РЈ-Евакуација, РЈ-Прва помоћ, РЈ-Смештај,помоћ и евиденција.

2.3. Дужности и обавезе

Дужности и Обавезе свих учесника у одбрани од поплава и Градског штаба за ванредне ситуације је да се руководе **Начелом општег интереса за безбедност становништва и инфраструктуре**, и сходно тиме требају да имају пуну подршку свих других Надлежних државних органа у обављању поменутих радњи.

1. **Командант** и чланови штаба за ванредне ситуације – опште надлежности и контакт телефони наведени у **Општем делу** Оперативног плана одбране од поплава .
Начелник градског штаба (ГШ) је координатор између радних јединица.
Начелник ГШ редовно извештава Команданта градског штаба о ефикасности одбране.
Начелник ГШ је дужан да обавести МУП у случају да се лица се која се налазе на критичним локацијама не удаље по Налогу помоћника за обезбеђење и осматрање.
Чланови штаба су и Руководиоци радних јединица (за Обезбеђење и осматрање и оперативу су за сваку реку понаособ)
2. **РЈ Цивилне заштите** има надлежност да по унапред испланираном Плану, програму и евиденцији врши активирање добровољних лица и транспорт на планираним локацијама у циљу цивилне заштите.
 - Руководилац РЈ Цивилне заштите , његови помоћници и повереници у контакту са Начелником ГШ по приоритету распоређује људе у одређене РЈ.
 - Нпр.из месних заједница (МЗ) које нису угрожене поплавама по један аутобус, нпр. 20 МЗ x 50= 1000 људи лоцирани у бази (*) или се директно упућују на локације.(са потребном опремом којом се задужује Повереник групе од 10 људи).
 - **ПОТРЕБНО ЈЕ минимум**
За реку **канал ФКС , Вољевачки поток** 100 помоћника – заменика, који ће бити распоређени у радне јединице.
 - У зависности колико лица је активирала РЈ Цивилна заштита, толико морају сва лица да се обезбеде са потребном опремом.
 - Сва лица укључена у одбрану од поплава морају да се задуже са основним средством и додатном опремом или алатом по функцији коју обавља . Основна средства су чизме, кабаница, а додатна опрема су рукавице, лопате, виле, грабуље - дуже, чекићи, лампе, светлећи прслуци, светлеће бакље.
 - Потрошан материјал су цакови,канап,најлон,гвожђе-спајалице, песак,гориво за пумпе.
3. **РЈ Обезбеђење и осматрање** водостаја и радова - одбране које врши на критичним локацијама које могу бити линијског и тачкастог карактера.
 - **Руководилац обезбеђења и осматрања (реке) - РОО**

- За сваку реку 1 реда има заменика и помоћнике у зависности од карактера зоне-локације, као и за сваку угрожену Месну заједницу. За МЗ то су чланови МЗ.
- За сваку критичну локацију потребна су два **помоћника за обезбеђење и осматрање** који јављају Руководиоцу ОО тренутно стање водостаја у односу на доњу коту конструкције мост, насипа или саобраћајнице и стање насипа у односу на притисак високог водостаја . Врше упозорења трећим лицима да се уклоне из критичне локације.
 - За линијске локације (насип) **помоћник** (за обезбеђење и осматрање) је потребан за сваку обалу понаособ, који има обавезу да не дозвољава трећим лицима да прилазе брањеним косинама насипа или зони радова, у супротном обавештава РОО.
 - Руководилац ОО извештава Начелника ГШ о ситуацији на терену и потреби за ангажовањем Муп-а.
 - Чланови угрожених Месних заједнице обављају дужност као Помоћници ОО и у контакту су са Руководиоцем ОО за своју реку и са Начелником ГШ.
 - Сва лица у јединици обезбеђења и осматрања (ЈОО) морају бити обележена одговарајућим светлећим прслуцима.
 - Сви РОО заменици морају бити написмено именовани и обавештени и обучени за своје обавезе..
 - Зоне обезбеђења и осматрања су у посебном делу нумерисане и одређене.
 - **Када Помоћник уочи критичну ситуацију: „продор“ воде кроз насип, место могућег прелива или оптерећење моста од плутајућег наноса, Обавештава Начелника (који даје налог РЈ Оперативи). Помоћник ОО наводи РЈ Оперативе на локацију за санацију насипа или евакуацију наноса.**
4. **РЈ Оператива** врши радове на критичним локацијама које могу бити линијског и тачкастог карактера.
- **РО - Руководилац оперативе контролише радове, распоређује помоћнике, људство и механизацију на критичне локације по налогу и логистичку подршку Начелника ГШ .**
 - За Свака критичну локацију постоји Помоћник - Руководилац радова на критичној локацији који распоређује људство и механизацију и даје им упутство за рад.
 - Сви руководиоци и помоћници морају бити именовани и обавештени о својим обавезама по могућству написмено.
 - Критичне тачке су у посебном делу нумерисане и одређене.
5. **Евакуација** (III-5 из Основног дела ,Оперативног плана) становништва и покретне имовине се врши по приоритету и по следећем распореду:
- По најави упозорења надлежних органа,обавештавају се представници МЗ који са својим помоћницима обавештавају становништво у критичној локације.
 - У критичну локацију се упућује Помоћник - Руководилац евакуације критичне локације са својом екипом (заменик ,три помоћника и 50 људи)
 - Евакуише се у тренутку упозорења прво жива стока и механизација на одређене локације вишег терена (одређује и обезбеђује чланови МЗ), а затим и становништво, (у случају наиласка поплавног таласа, прво становништво).
 - Сви заменици и помоћници морају бити именовани и обавештени.
 - Критичне локације су у посебном делу нумерисане и одређене.
6. **РЈ Припрема матерјала** врши снабдевање потребног матерјала и средстава за потребе критичних локација ПООП
- РПМ -Руководилац припреме матерјала ЗАДУЖУЈЕ МАТЕРЈАЛ (чизме, кабанице, лопате цакове, најлоне, канапе, рукавице, светлеће прслуке, батеријске лампе, светлеће бакље) по налогу Начелника ГШ обезбеђује матерјал и средства за потребе осталих РЈ на критичним локацијама.

- Потребна количина потошног материјала: цакова (20 кг) 23.000 ком., количина канапа 17 катура, најлон око 2.100 м2, песак 570 м3, гвожђе - спајалице 430 ком, гориво за пумпе 200 л.
 - Средства: **светлећи прслуци 160 ком. Лампе 80 ком.**, светлеће бакље 80 ком. (за ноћно обележавање пробоја насипа), чекић 3 ком., лопате 200 ком, грабуље 60, виле 60 ком., кабанице 1000 ком, гумене чизме 1000 пари, 500 ком рукавица, гумене чамце итд.
 - Опрема: Муљне пумпе већег капацитета, одговарајући агрегати.
 - Остала опрема потребна за спашавање и евакуацију становништва.
7. **РЈ Механизација и транспорт** , врши снабдевање и транспорт потребне механизације и људстава за потребе критичних локација ПООП
- Руководилац механизације и транспорта (РМТ) по налогу Начелника ГШ обезбеђује механизацију и транспорт за потребе осталих РЈ на критичним локацијама.
 - **РЈ Механизација и транспорт**, мора да буде обезбеђена са свом потребном механизацијом за ископ, утовар и транспорт, као и да има обезбеђену логистичку подршку за снабдевање горива и механичарске сервисе.
 - **ОБАВЕЗНО:** РМТ преко својих помоћника, при најави ПООП тј. упозорења надлежних институција, одмах контролише исправност возила која су планирана за активности у ПООП, и реагује хитно у случају да иста не испуњавају потребну техничку сигурност и исправност.
 - Исту обавезу РМТ има и према руковооцима машина и возачима камиона.
 - Опрема: РЈ мора да има на располагању стручно обучене људе за руковање муљних пумпи већег капацитета и одговарајућих агрегата.
 - **РЈ Механизација и транспорт**, мора да има на располагању минимум 5 утоваривача (ровокопача), 10 камиона, трактора са приколицом 15ком.
8. **РЈ Прва помоћ, смештај, евиденција**, врши обавезе по тачке III-5. и III-6 у Оперативном плану одбране од поплава....

Закључак:

- Сви Руководиоци и помоћници РЈ морају написмено бити обавештени о својим надлежностима и обавезама.
- Сви Руководиоци и помоћници РЈ морају писмено водити евиденцију о пријему и издавању материјала, налога и др.....

2.4 Упутства за рад

Образац - евиденција добровољних лица у функцији цивилне заштите:

Месна заједница(МЗ).....

Председник МЗ..... бр.лк.....тел.....

Заменик бр.лк.....тел.....

Списак добровољаца :

..... бр.лк.....тел.....

..... бр.лк.....тел.....

..... бр.лк.....тел.....

..... бр.лк.....тел.....

..... бр.лк.....тел.....

..... бр.лк.....тел.....

..... бр.лк.....тел.....

..... бр.лк.....тел.....

..... бр.лк.....тел.....

..... бр.лк.....тел.....

..... бр.лк.....тел.....

..... бр.лк.....тел.....

..... бр.лк.....тел.....

..... бр.лк.....тел.....

..... бр.лк.....тел.....

..... бр.лк.....тел.....

..... бр.лк.....тел.....

..... бр.лк.....тел.....

..... бр.лк.....тел.....

..... бр.лк.....тел.....

Упутство за рад

Руководиоца РЈ Цивилна заштита
(заменика)

Руководилац РЈ Цивилне заштите дужан је :

1. да координира између својих Помоћника (Заменика) Месних заједница и Руководиоца других РЈ.
2. Редовно Извештава Начелника ГШ о степену ефикасности одазивања људи на добровољним активностима одбране од поплава.
3. Води дневник рада...
4. Доставља Начелнику дневни писани извештај о раду (свом, помоћника...)

Примио :

бр.лк.

датум.

.....

.....

.....

.....

.....

.....

.....

.....

.....

.....

Упутство за рад

Руководиоца РЈ Оператива
(заменика)

Руководилац РЈ Оперативе, рекеје дужан :

1. да координира између својих Помоћника (Заменика) критичних локација и Руководиоца других РЈ.
2. Редовно Извештава Начелника ГШ о степену ефикасности одбране.
3. Води дневник рада...
4. Доставља Начелнику дневни писани извештај о раду (свом, помоћника...)

Примио :

бр.лк.

датум.

.....

.....

.....

.....

.....

.....

.....

.....

.....

.....

Упутство за рад

Помоћника РЈ Оператива
(заменика)

Помоћник РЈ Оперативе критичне локације дужан је :

1. да руководи радовима по ДЕТАЉНОМ УПУТСТВУ на критичним локацијама .
2. Редовно Извештава Руководиоца РЈ Оперативе своје реке о степену ефикасности одбране.

Примио :

бр.лк.

датум.

.....

.....

.....

.....

.....

.....

.....

.....

.....

.....

.....

ДЕТАЉНО УПУТСТВО:**Санирање насипа од провирања воде :**

1. Након обележавања критичне тачке од стране Помоћника РЈОО, врши се ХИТАН довоз радне снаге, готових цакова (20 ком), најлона око 2м2, спајалице типа П (4ком) на локацију са најближег моста.
2. Најлон се рашири од провирног отвора ка ножици косине и добро фиксира спојницама близу око оштећења, затим се наслажу цакови да максимално оптерећују отвор у насипу.

Надвишење обала од преливања воде :

1. Надвишење обала се изводи са почетком Одбране од поплава на већ познатим деоницама које су раније преливале.
2. Распоред људи и механизације извршити тако да радња изградње насипа буде ефикасна тј. да не дође до укрштања радних праваца и сл.

3. Са сваку деоницу је тачно предвиђена радна снага и матерјал.
4. Надвишење се изводи слагањем цакова у облик насипа димензија у пресеку 1(1,5)м ширине и 0,5(1) м висине.
5. Након израде насипа о цакова , постави се најлон да преклопи нови насип и постојећу обалу.
6. Најлон се фиксира цаковима на насипу , а спојницама на обали.

Упутство за рад

Руководиоца РЈ Обезбеђење и осматрање РЈОО
(заменика)

Руководилац РЈ Обезбеђење и осматрање реке.....је дужан :

1. да координира између својих Помоћника (Заменика) критичних локација и Руководиоца других РЈ.
2. Руководиоци РЈ Обезбеђење и осматрање Месних заједница су чланови МЗ.
3. Редовно Извештава Начелника ГШ о степену ефикасности одбране.
4. Води дневник рада...
5. У случају слабог ефекта плана А , предлаже Начелнику ГШ почетак плана Б на својој реци.
6. Доставља Начелнику дневни писани извештај о раду (свом, помоћника...)

Примио :

бр.лк.

датум.

.....

.....

.....

.....

.....

.....

.....

.....

.....

Упутство за рад

Помоћника РЈ Обезбеђење и осматрање
(заменика)

Помоћник РЈ Обезбеђење и осматрање критичне локације, дужан је да:

1. да обезбеђује и осматра стање водостаја и објеката на критичним локација
2. налаже лицима која немају овлашћења, да се уклоне са критичне локације.
3. На својој деоници од 300 м са замеником пажљиво осматра ножицу брањене косине, да није дошло до провирања воде кроз тело насипа. У случају појаве воде, алармира Руководиоца РЈ ОО и РЈ Оператива, и обележава критичну тачку (ноћу - бакљом).
4. Обавезно ношење светлећег прслука и лампе ноћу.
5. Редовно Извештава Руководиоца РЈ Обезбеђење и осматрање своје реке о безбедносном стању на критичној локацији.

Примио :

бр.лк.

датум.

.....

.....

.....

.....

.....

.....

.....

.....

.....

Упутство за рад

Руководиоца РЈ Припрема матерјала
(заменика)

Руководиоц РЈ Припрема матерјала, дужан је:

1. да координира између Руководиоца других РЈ и распоређује расположиви матерјал .
2. Написмено задужује једно лице – десетара за десет радника потребном опремом., који је дужан да исти матерјал раздужи након завршетка одбране.
3. Редовно Извештава Начелника ГШ о расположивој количини матерјала и потребне опреме и касније о стању раздужености опреме.
4. Води дневник рада...
5. Доставља Начелнику дневни писани извештај о раду (свом, заменика...)

Примио :

бр.лк.

датум.

.....

.....

.....

.....

.....

.....

.....

.....

.....

Упутство за рад

Руководиоца РЈ Механизација и Транспорт
(заменика)

Руководилац РЈ механизације и транспорта , дужан је :

1. да координира између Руководиоца других РЈ и распоређује механизацију и транспортна возила по ПООП .
2. Координира са логистичком групом која снабдева машине и возила горивом и механичким услугама.
3. Написмено задужује једно лице –које води написмено води евиденцију о потрошњи горива и другог материјала.
4. Редовно Извештава Начелника ГШ о стању и количини механизације и возила и одзиву планираних фирми.
5. Води дневник рада...
6. Доставља Начелнику дневни писани извештај о раду (свом, заменика...)

Примио :

бр.лк.

датум.

.....

.....

.....

.....

.....

.....

.....

.....

.....

2.5 Графички прилози

3. План превентивне одбране од поплава- ППОП

План превентивне одбране од поплава (ППОП) се спроводи од тренутка престанка проглашења ванредне ситуације до најаве упозорења надлежних органа о очекиваном повећању падавина и повишење водостаја река (нпр. црвени метео аларм).

3.1. ППОП узводно од критичних локација.

Поменута критична места ,локације и деонице су лоциране углавном у урбаним деловима града и месним заједницама ,и зато је препоручљиво да се превентивна одбрана од поплава врши пре доласка поплавног таласа до поменутих локација.

Горњи делови слива поменутих водотока (Медојевац ,Ивковачки Прњавор, Топола, Шуљковац, Шантровац, Белица и др.), дају могућност да се изградњом одређених објеката протицај великих вода успори и задржи, што даје могућност и време за ефикаснију активну одбрану од поплава.

Изградњом објеката - **попречних преграда** на одређеним местима ублажава се пад речног тока и самим тим успорава протицај , и пружа се прилика за решавање проблема клизишта који је све чешћи.

Изградњом објеката - **ретензија** на одређеним местима се контролисано плави пољопривредно земљиште и постиже се задржавање одређене количине воде и самим тим и успор у отицању .

Антиерозивни радови у смислу забране сече шума и активирања организоване садње садница шума у горњем делу слива би знатно утицало на успор отицања.

За све поменуте радове је потребна детаљна анализа теренских података и прорачуна.

3.2. ППОП низводно од критичних локација

Критична места као што су железнички мостови скоро за трећину смањују протицајни профил корита за велику воду.

И поред ефикасне активне одбране од поплава у зони мостова и затварања насипа у правцу железничког саобраћаја, услед дужег оптерећења велике воде може доћи до рушења мостова а самим тим и "мобилних" насипа,чиме би био угрожен град.

У блиској прошлости нам је доказано да се количине падавина по којима су димензионисани постојећи регулациони објекти драстично мењају, и самим тим се не може предвидети сигурност активне одбране од поплава, зато се мора предвидети резервно решење , а то је **контролисано плављење пољопривредних површина** низводно од критичних локација у доњем делу слива.

Контролисано плављење пољопривредних површина би се преко објеката - армиранобетонских **прелива** на одређеним местима и висинским kotaма насипа упуштале у зоне пољопривредних површина (Рибник,Буковче,Ново Ланиште, брањена касета десно обалног насипа зоне ушћа реке Лугомир у реку Велику Мораву).

На поменутих локацијама би се примила велика количина воде која би растеретила главне токове отицаја река Лугомир и Белицу.

Поменуте касете би се помоћу постојећих и нових система за одводњавање лако испразниле након пада водостаја главних реципијената. Касете морају да се обезбеде **зечијим насипима** и бочним каналима за усмеравање отицања унутар касета.

За све поменуте радове је потребна детаљна анализа теренских података и прорачуна.

1.3. Грађевине и инвестициона вредност ППОП

Анализе, елаборати и пројекти одређених објеката су условљени многим подацима и условима за које треба време за добијање истих.

Процењена вредност (искуствено) се креће око 2.000.000 дин, за објекте преграда, ретензија и прелива, у зависности од величине објекта.

3.4. ППОП атмосферских вода Града Јагодине

Црпне станице , жабљи поклопци, пропусти и канали на путевима и сливници градских саобраћајница су објекти који морају редовно(плански) да се контролишу, испитују, а **нарочито након упозорења** надлежних органа о повећању падавина и очекивању високо водостаја река.

ППОП атмосферских вода се мора прецизно испланирати и предати у надлежност одређеним лицима.

IV ДОПУНА ПЛАНА (по мишљењу ЈВП "Србијаводе" из 2014. год.)

На основу мишљења ЈВП "Србијаводе" за Оперативни план одбране од поплава водотока II реда за 2014 год. приступило се реализацији допуне за 2015 год.по тачкама :

4.1. и 4.2.:

У циљу израде планске и техничке документације за одржавање протицајних профила водотока II реда, и изградњу одбрамбених система за заштиту територије града Јагодине од великих вода, а услед хидролошке неизучености сливова (јер се на већини водотока не врше хидролошка осматрања) потребних за хидротехничке анализе, приступило се ОБЕЛЕЖАВАЊУ максималних водостаја из 2014 год. (са додатном висином сигурности) на мостовима и карактеристичним објектима у циљу обележавања критичних плавних зона (након геодетског снимања терена).

4.3. и 4.4. :

Извод из Нацрта Генералног урбанистичког плана града Јагодине:

- "У наредном периоду потребно је регулисати водотокове I и II реда кроз насељена (не насељена) места са усвојеним критеријумом заштите и забраном грађења у инундационом **подручју**(ограниченом границом поплавног подручја док се не изврше регулације водотока). Планира се наставак регулације Лугомира око 4,0 км, Вољевачког потока и осталих водотокова у укупној дужини око 14,0 км.

На целој територији општине треба применити интегрално уређење бујичних сливова са антиерозионим (грађевинско-техничким) радовима за уређење бујичних водотокова са изградњом преграда за задржавање наноса и биолошко-ретензионим радовима у циљу контролисаног плављења, комбинованих са административно-пропагандним мерама, у складу са Оперативним планом одбране од поплава II реда."

- " за све радове на водном земљишту, приобалном земљишту и за потребе коришћења водног земљишта, неопходно је поштовање Закона о водама ("Сл. гласник РС", бр. 30/2010, 93/2012, 101/2016, 95/2018 и 95/2018 – други закон), односно за све активности је неопходно прибављање водопривредних услова, "

- " Правила грађења детаљније ће се разрадити кроз планове генералне и детаљне регулације при чему морају бити у складу са смерницама датим у правилима грађења у плановима вишег реда, а све у складу са условима одговорних Водопривредних предузећа и важећим законима."

- " У заштитном појасу водотока I и II реда на основу чл.115 - чл.121, Закона о водама ,може да се гради, односно постављају, објекти ниско и високоградње и др. по претходно прибављеном мишљењу, условима и сагласностима управљача водопривредног објекта. "

- " У наредном периоду потребно је регулисати водотокове II реда кроз насељена (не насељена) места са усвојеним критеријумом заштите и забраном грађења по мин 10 м са обе стране од осовине тока водотока и у зони поплавног подручја. Зона поплавног подручја за водотоке I. и II реда одредиће се у плановима нижег реда на основу границе поплавног подручја или на основу услова надлежног органа."

ГОДИШЊИ ПЛАН ПРЕВЕНТИВНИХ МЕРА И РАДОВА НА ВОДОТОКОВИМА 2 РЕДА ЗА 2024

| A | Предмер и предрачун радова за чишћење и санацију водотока Јошаничка река | | | | |
|--|--|----------------|-----------|--------|------------|
| A1 | ПРИПРЕМНИ РАДОВИ | | | | |
| 1.1. | <p>Геодетско снимање нултог стања</p> <p>Геодетско обележавање. Обележавање и истицање профила као и обележавање објеката. Пре почетка извођења радова неопходно је извршити детаљно снимање нултог стања у сарадњи са надзорним органом, обележавање, истицање и осигурање профила и осовине корита. У цени су урачуната и сва потребна међу снимања.</p> | m' | 2,900.00 | 95.00 | 275,500.00 |
| УКУПНО ПРИПРЕМНИ РАДОВИ: 275,500.00 | | | | | |
| A2 | УКЛАЊАЊЕ ВЕГЕТАЦИЈЕ ИЗ КОРИТА РЕКЕ | | | | |
| 2.1. | <p>Сеча дрвне масе</p> <p>Сечење дрвећа моторном тестером са кресањем грана и остављањем на страну. Сеча дрва се врши у минор кориту, форланду и насипу. Обрачун по комаду према средњем пречнику.</p> | | | | |
| | Ø 10-20cm | ком | 1,600.00 | 300.00 | 480,000.00 |
| | Ø 20-30cm | ком | 450.00 | 500.00 | 225,000.00 |
| | Ø 30-50cm | ком | 220.00 | 700.00 | 154,000.00 |
| 2.2. | <p>Тарупирање шибља</p> <p>Механизовано сечење дрвенастог растиња и шибља - тарупирање у минор кориту, форланду и насипу. Обрачун по м2 очишћене површине.</p> | | | | |
| | Ø >10cm багер + таруп | m ² | 14,500.00 | 30.00 | 435,000.00 |
| 2.3. | <p>Механизовано вађење пањева</p> <p>Селективно мехнизовано вађење пањева у минор кориту, форланду и насипу са транспортом до 50м, истоваром у претходно ископану јаму и затрпавање слојем земље дебљине 0,5м. Обрачун по комаду пања.</p> | | | | |
| | Ø 10-30 cm | ком | 40.00 | 500.00 | 20,000.00 |
| | Ø 31-50 cm | ком | 20.00 | 850.00 | 17,000.00 |
| 2.4. | <p>Утовар, траснпорт и истовар дрвне масе</p> <p>Транспорт и истовар вишка дрвне масе након рашчишћавања корита реке, ручно сечење и припремање за депоновање стабала са утоваром у камионе и одвозом истог на депонију на 5 км. Обрачун по м3</p> | | | | |
| | | m ³ | 800.00 | 750.00 | 600,000.00 |
| УКУПНО УКЛАЊАЊЕ ВЕГЕТАЦИЈЕ ИЗ КОРИТА РЕКЕ: 1,931,000.00 | | | | | |

| A3 | | ЗЕМЉАНИ РАДОВИ | | | |
|--|--|----------------|----------|-----------|--------------|
| 3.1. | Израда привремених рампи и прелаза Израда привремених рампи и прелаза, обезбеђење приступа зони радова, одржавање рампи у току радова као и уклањање рампи након завршетка радова. Обрачун по комаду. | ком | 2.00 | 20,000.00 | 40,000.00 |
| 3.2. | Машинско чишћење корита реке. Машинско чишћење корита реке. Чишћење терена од корова и шибља булдозером са транспортом на даљину до 50 м у гомиле (0,3 м3/м2). Формиране гомиле уклонити уз поштовање мера заштите животне средине.Обрачун по м2 очишћене површине. Ценом је обухваћен ископ, и одвоз материјала на депонију на удаљености до 5 км. Обрачун по м' речног корита. | м ² | 4,000.00 | 90.00 | 360,000.00 |
| 3.3. | Шкарпирање косина Шкарпирање косина канала, корита реке и насипа багером са одбацивањем материјала у страну. Признаје се мах 0,3 м3 по м2 шкарпираних површина са утоваром и транспортом до 1km . Обрачун по м3 ископаног материјала шкарпирањем. | м ³ | 4,600.00 | 500.00 | 2,300,000.00 |
| УКУПНО ЗЕМЉАНИ РАДОВИ: 2,700,000.00 | | | | | |

A4 ОСТАЛИ РАДОВИ

| | | | | | |
|-----|---|-----|----------|------------|------------|
| 4.1 | Снимање изведеног стања објекта Геодетско снимање изведеног стања, након завршетка радова. Обрачун по м1 | м' | 2,900.00 | 95.00 | 275,500.00 |
| 4.2 | Водомерна летва Набавка, допрема имонтажа водомерне летве (водомер) – фиксни мерни уређај стандардних димензија са скалом на којој се са тачношћу ±1 cm, може прочитати водостај; Позиција подразумева набавку, допрему и уградњу потребног материјала (бетонског темеља-носача летве) уз обалу корита и ангажовање геомера за утврђивање коте "0". Трошкови теренског рада: припрема, пријава радова, ангажовање возила, транспорт, мобилизација и ангажовање пловила, коришћење опреме, ангажовање помоћних радника. Трошкови припреме (набавке геодетских података), обрачунавају се посебно, по званичном трошковнику РГЗ. | ком | 1.00 | 120,000.00 | 120,000.00 |
| 4.3 | Припремни радови (уклањање вегетације, прилаз воденом огледалу), обрачунавају се посебно. | km | 2.90 | 120,000.00 | 348,000.00 |

Рад и ангажовање извршиоца на обради података,
презентацији резултата и изради
извештаја/Елабората обрачунава се посебно.
Обрачун по m² водене површине..

УКУПНО ОСТАЛИ РАДОВИ : 743,500.00

РЕКАПИТУЛАЦИЈА - Јошаничка река

| | | |
|---|--|---------------------|
| 1 | УКУПНО ПРИПРЕМНИ РАДОВИ: | 275,500.00 |
| 2 | УКУПНО УКЛАЊАЊЕ ВЕГЕТАЦИЈЕ ИЗ КОРИТА РЕКЕ: | 1,931,000.00 |
| 3 | УКУПНО ЗЕМЉАНИ РАДОВИ: | 2,700,000.00 |
| 4 | УКУПНО ОСТАЛИ РАДОВИ : | 743,500.00 |
| | Укупно | 5,650,000.00 |
| | ПДВ 20% | 1,130,000.00 |
| | Свега | 6,780,000.00 |

**Б Предмер и предрачун радова за чишћење и санацију водотока
Штипљанска река**

Б1 ПРИПРЕМНИ РАДОВИ

| | | | | | |
|------|--|----|----------|-------|------------|
| 1.1. | Геодетско снимање нултог стања Геодетско обележавање. Обележавање и истицање профила као и обележавање објеката. Пре почетка извођења радова неопходно је извршити детаљно снимање нултог стања у сарадњи са надзорним органом, обележавање, истицање и осигурање профила и осовине корита. У цени су урачуната и сва потребна међу снимања. Обрачун паушално. | m' | 3,200.00 | 95.00 | 304,000.00 |
|------|--|----|----------|-------|------------|

УКУПНО ПРИПРЕМНИ РАДОВИ: 304,000.00

Б2 УКЛАЊАЊЕ ВЕГЕТАЦИЈЕ ИЗ КОРИТА РЕКЕ

| | | | | | |
|------|--|----------------|-----------|--------|------------|
| 2.1. | Сеча дрвне масе Сечење дрвећа моторном тестером са кресањем грана и остављањем на страну. Сеча дрва се врши у минор кориту, форланду и насипу. Обрачун по комаду према средњем пречнику. | | | | |
| | Ø 10-20cm | ком | 1,700.00 | 300.00 | 510,000.00 |
| | Ø 20-30cm | ком | 500.00 | 500.00 | 250,000.00 |
| | Ø 30-50cm | ком | 240.00 | 700.00 | 168,000.00 |
| 2.2. | Тарупирање шибља Механизовано сечење дрвенастог растиња и шибља - тарупирање у минор кориту, форланду и насипу. Обрачун по m ² очишћене површине. | | | | |
| | Ø >10cm багер + таруп | m ² | 16,000.00 | 30.00 | 480,000.00 |

| | | | | | |
|------|---|----------------|--------|--------|------------|
| 2.3. | Механизовано вађење пањева Селективно мехнизовано вађење пањева у минор кориту, форланду и насипу са транспортом до 50м, истоваром у претходно ископану јаму и затрпавање слојем земље дебљине 0,5м. Обрачун по комаду пања. | | | | |
| | Ø 10-30 cm | ком | 50.00 | 500.00 | 25,000.00 |
| | Ø 31-50 cm | ком | 20.00 | 850.00 | 17,000.00 |
| 2.4. | Утовар, траснпорт и истовар дрвне масе Транспорт и истовар вишка дрвне масе након рашчишћавања корита реке, ручно сечење и припремање за депоновање стабала са утоваром у камионе и одвозом истог на депонију на 5 км. Обрачун по м3 | | | | |
| | | м ³ | 900.00 | 750.00 | 675,000.00 |

| | |
|--|--------------|
| УКУПНО УКЛАЊАЊЕ ВЕГЕТАЦИЈЕ ИЗ КОРИТА РЕКЕ: | 2,125,000.00 |
|--|--------------|

| | |
|----|----------------|
| Б3 | ЗЕМЉАНИ РАДОВИ |
|----|----------------|

| | | | | | |
|------|--|----------------|----------|-----------|--------------|
| 3.1. | Израда привремених рампи и прелаза Израда привремених рампи и прелаза, обезбеђење приступа зони радова, одржавање рампи у току радова као и уклањање рампи након завршетка радова. Обрачун по комаду. | ком | 2.00 | 20,000.00 | 40,000.00 |
| 3.2. | Машинско чишћење корита реке. Машинско чишћење корита реке. Чишћење терена од корова и шибља булдозером са транспортом на даљину до 50 м у гомиле (0,3 м3/м2). Формиране гомиле уклонити уз поштовање мера заштите животне средине.Обрачун по м2 очишћене површине. Ценом је обухваћен ископ, и одвоз материјала на депонију на удаљености до 5 км. Обрачун по м' речног корита. | м ² | 4,000.00 | 90.00 | 360,000.00 |
| 3.3. | Шкарпирање косина Шкарпирање косина канала, корита реке и насипа багером са одбацивањем материјала у страну. Признаје се мах 0,3 м3 по м2 шкарпираних површина са утоваром и транспортом до 1km . Обрачун по м3 ископаног материјала шкарпирањем. | м ³ | 5,200.00 | 500.00 | 2,600,000.00 |

| | |
|------------------------|--------------|
| УКУПНО ЗЕМЉАНИ РАДОВИ: | 3,000,000.00 |
|------------------------|--------------|

| | | | | | |
|-----|---|----------------|----------|-------|------------|
| Б4 | ОСТАЛИ РАДОВИ | | | | |
| 4.1 | Снимање изведеног стања објекта Геодетско снимање изведеног стања, након завршетка радова. Обрачун по м1 | м ¹ | 3,200.00 | 95.00 | 304,000.00 |
| 4.2 | Воомерна летва | | | | |

| | | | | | |
|-------------------------------|--|-----|------|------------|-------------------|
| | Набавка, допрема имонтажа водомерне летве (водомер) – фиксни мерни уређај стандардних димензија са скалом на којој се са тачношћу ± 1 cm, може прочитати водостај; Позиција подразумева набавку, допрему и уградњу потребног материјала (бетонског темеља-носача летве) уз обалу корита и ангажовање геометра за утврђивање коте "0". | ком | 1.00 | 120,000.00 | 120,000.00 |
| 4.3 | Трошкови теренског рада: припрема, пријава радова, ангажовање возила, транспорт, мобилизација и ангажовање пловила, коришћење опреме, ангажовање помоћних радника. Трошкови припреме (набавке геодетских података), обрачунавају се посебно, по званичном трошковнику РГЗ. Припремни радови (уклањање вегетације, прилаз воденом огледалу), обрачунавају се посебно. Рад и ангажовање извршиоца на обради података, презентацији резултата и изради извештаја/Елабората обрачунава се посебно. Обрачун по m2 водене површине.. | km | 3.20 | 120,000.00 | 384,000.00 |
| УКУПНО ОСТАЛИ РАДОВИ : | | | | | 808,000.00 |

РЕКАПИТУЛАЦИЈА - Штипљанска река

| | | |
|----------|---|---------------------|
| 1 | УКУПНО ПРИПРЕМНИ РАДОВИ: | 304,000.00 |
| 2 | УКУПНО УКЛАЊАЊЕ ВЕГЕТАЦИЈЕ ИЗ КОРИТА РЕКЕ: | 2,125,000.00 |
| 3 | УКУПНО ЗЕМЉАНИ РАДОВИ: | 3,000,000.00 |
| 4 | УКУПНО ОСТАЛИ РАДОВИ : | 808,000.00 |
| | Укупно | 6,237,000.00 |
| | ПДВ 20% | 1,247,400.00 |
| | Свега | 7,484,400.00 |
| В | ОДРЖАВАЊЕ ЦЕВОВОДА АТМСОФЕРСКЕ КАНАЛИЗАЦИЈЕ | |
| В1 | Вакум цистерна за одгушење и испирање канализационе мреже | |

| | | | | | |
|------------------------------|--|-----|-----|----------|---------------------|
| 1.1 | Ангажовање специјалног возила- вакум цистерне за усисавање исталоженог муља и испирање канализације. ПО ценовнику ЈП Стандард. | час | 300 | 8,000.00 | 2,400,000.00 |
| УКУПНО ВАКУМ ЦИСТЕРНА | | | | | 2,400,000.00 |

РЕКАПИТУЛАЦИЈА ОДРЖАВАЊЕ ЦЕВОВОДА АТМОСФЕРСКЕ КАНАЛИЗАЦИЈЕ

| | | |
|---|-----------------------|---------------------|
| 1 | УКУПНО ВАКУМ ЦИСТЕРНА | 2,400,000.00 |
| | Укупно | 2,400,000.00 |
| | ПДВ 20% | 480,000.00 |
| | Свега | 2,880,000.00 |

| Г | | НАБАВКА И МОНТАЖА ПРАТЕЋЕ ОПРЕМЕ | | | |
|------------------------------------|--|----------------------------------|---|--------------|-------------------|
| Г1 Дизел агрегат | | | | | |
| 1.1. | Набавка, допрема и уградња дизел агрегата-генератора струје снаге до 44 kW, са могућношћу прикључења трофазних и монофазних потрпшача а за потребе алтернативног напајања електричном енергијом црпне станице за препумпавање атмосферских вода. | ком | 1 | 1,450,000.00 | 1,450,000.00 |
| Г2 Мониторинг водостаја | | | | | |
| 2.1. | Набавка, допрема и монтажа опреме за континуално працење и рану најаву великих вода. Опрема са соларним панелом за аутоматско регистровање и пренос података путем мобилне мреже | ком | 2 | 460,000.00 | 920,000.00 |
| УКУПНО МОНИТОРИНГ ВОДОСТАЈА | | | | | 920,000.00 |

| РЕКАПИТУЛАЦИЈА ОДРЖАВАЊЕ ЦЕВОВОДА АТМОСФЕРСКЕ КАНАЛИЗАЦИЈЕ | |
|--|---------------------------------|
| 1 | Дизел агрегат 1,450,000.00 |
| 2 | Мониторинг водостаја 920,000.00 |
| Укупно 2,370,000.00 | |
| ПДВ 20% 474,000.00 | |
| Свега 2,844,000.00 | |

| ЗБИРНА РЕКАПИТУЛАЦИЈА | |
|-----------------------------|---|
| А | ЈОШАНИЧКА РЕКА 5,650,000.00 |
| Б | ШТИПЉАНСКА РЕКА 6,237,000.00 |
| В | ОДРЖАВАЊЕ АТМОСФЕРСКЕ КАНАЛИЗАЦИЈЕ 2,400,000.00 |
| Г | НАБАВКА И МОНТАЖА ПРАТЕЋЕ ОПРЕМЕ 2,370,000.00 |
| УКУПНО 16,657,000.00 | |
| ПДВ 20% 3,331,400.00 | |
| Свега 19,988,400.00 | |

Број: 001748802 2024 79201 001 000 240 011
СКУПШТИНА ГРАДА ЈАГОДИНЕ

ПРЕДСЕДНИК СКУПШТИНЕ ГРАДА
Драган Марковић, с.р.