



СЛУЖБЕНИ ЛИСТ

Града Крагујевца

КРАГУЈЕВАЦ
24. АПРИЛ 2024.

ГОДИНА XXXIV
БРОЈ 20



ГРАД КРАГУЈЕВАЦ

О П Е Р А Т И В Н И П Л А Н
ЗА ОДБРАНУ ОД ПОПЛАВА
НА ТЕРИТОРИЈИ ГРАДА КРАГУЈЕВЦА ЗА ВОДЕ П РЕДА,
ЗА 2024. ГОДИНУ

С А Д Р Ж А Ј**I Правни основ за израду плана****II Географски положај и природни чиниоци**

Топографско – географске карактеристике

Климатске карактеристике

Хидрографија

III Опис и процена стања на водотоковима обухваћених оперативним планом за одбрану од поплава

1. Воде I реда
 - 1.1 Лепеница
 - 1.2 Сушички поток
 - 1.3 Грошничка река
 - 1.4 Угљешница
2. Воде II реда
 - 2.1. Бреснички поток
 - 2.2. Дивостински поток
 - 2.3. Ердоглијски поток
 - 2.4. Козујевачки поток
 - 2.5. Ждраљица
 - 2.6. Илићевски поток
 - 2.7. Сребрница

IV Штићена и нештићена плавна подручја, деонице и критеријуми за проглашење и увођење мера одбране од поплава**A) Водотокови I реда**

1. Штићена плавна подручја - Воде I реда на којима одбрану од поплава проглашава ЈВП „Србијаводе” - **Извод из републичког оперативног плана**
2. Нештићена плавна подручја - Воде I реда

Б) Водотокови II реда - одбрану од поплава проглашава град Крагујевац

1. штићена плавна подручја
2. нештићена плавна подручја

V Преглед угрожености насеља, становништва, објеката инфраструктуре и пољопривредног земљишта од поплава**VI Проглашење и укидање одбране од поплава****VII Обавештавање и упозоравање**

1. Деоничари и заменици деоничара
2. Кол центар

VIII Организовање и руковођење одбраном од поплава

1. Воде I реда на којима одбрану од поплава проглашава ЈВП „Србијаводе” - **Извод из републичког оперативног плана**
 - 1.1 Руководиоци одбране од поплава и помоћници
 - 1.2 Главни руководиоци одбране од поплава по водним подручјима и њихови заменици
 - 1.3 Републичка организација надлежна за хидрометеоролошке послове
 - 1.4 Остала правна лица задужена за спровођење одбране од поплава
 - 1.5 Лица задужена за евидентирање података о поплавним догађајима на водама I реда и системима за одводњавање у јавној својини

- 1.6 Правно лице надлежно за организовање и спровођење одбране од поплава, руководиоца одбране од поплава на водном подручју, његов заменик и помоћник, секторски руководиоца одбране од поплава и његов заменик
 2. Воде I и II реда на којима одбрану од поплава проглашава град Крагујевац
 - 2.1 Руководиоци одбране од поплава и помоћници
 - 2.1.1 Главни руководиоца и његов заменик
 - 2.1.2 Градски Штаб за ванредне ситуације
 - 2.1.3 Стручно-оперативни тим за поплаве, клизишта и ерозију
 - 2.2 Лице за евидентирање података о поплавним догађајима на водама II реда
- IX Снаге које учествују у организацији и спровођењу одбране од поплава**
1. Повереници и заменици повереника цивилне заштите
 2. Јединице цивилне заштите опште намене
 3. Субјекти од посебног значаја
- X Преглед правних и других субјеката и материјално-техничких средстава који се ангажују у акцијама заштите и спасавања од поплава на територији града Крагујевца**
- XI Опрема и материјалне резерве**
- XII Годишњи план превентивних мера и радова**
- XIII План обезбеђења финансијских средстава за спровођење Оперативног плана**
- Додатак: Графички прилози**
1. Територија града Крагујевца са насељима
 2. Хидрографска карта са сливним подручјима
 3. Карта деоница водотокова
 4. Карта регулисаних и нерегулисаних водотокова I и II реда са критичним тачкама
Карта штићених и нештићених поплавних подручја

I**ПРАВНИ ОСНОВ ЗА ИЗРАДУ ПЛАНА**

Израда Оперативног плана за одбрану од поплава за 2024. годину на територији града Крагујевца извршена је на основу следећих законских прописа:

1. Закон о водама („Службени гласник РС“ бр. 30/10, 93/12, 101/16 и 95/18 – др. закон), члан 55. став 5.
2. Уредба о утврђивању Општег плана за одбрану од поплава за период од 2019. до 2025. године („Службени гласник РС“, бр. 18/19), поглавље 4. став 7.

II**ГЕОГРАФСКИ ПОЛОЖАЈ И ПРИРОДНИ ЧИНИОЦИ****Топографско – географске карактеристике**

Град Крагујевац смештен је у средишњем делу Републике Србије. Простире се између 43° 50' и 44° 11' северне географске ширине, односно 20° 33' и 21° 7' источне географске дужине, на површини од 835 km².

У погледу рељефа на територији града Крагујевца могу се издвојити три дела: ниски- равничарски, средњи- брдски и виши- планински део.

Хипсометријски најнижи део овог подручја је широко долињско дно Лепенице и доњи делови њених притока. Карактеришу се малим падовима, најчешће до 10°.

Побрђе чини прелаз између равничарског и планинског дела и захвата највећу површину територије града (75%). Припада му западни обод крагујевачке котлине, од Ђурисела до Лужница, и источни обод од Трмбаса до Ботуња, као и побрђе по дну котлине. Високо побрђе констатовано је у јужним деловима подручја (Велике Пчелице, Доња Сабанта, Горња Сабанта и Велика Сугубина). Карактерише се надморском висином од 200 до 500 m и нагибом терена 10-15°.

Планински рељеф карактерише се нагибом терена изнад 25° и заступљен је на надморској висини већој од 500 m.

На западу, планинска зона захвата источне падине планине Рудник у које су усечене клисурасте долине Каменичке реке и Сребрнице. Изворишни делови ових река одликују се веома стрмим странама на којима је развијен интензиван денудациони процес.

У оквиру планинске зоне на југу и истоку од Крагујевца, истичу се долине Грошничке реке и Ждраљице, чије се стране карактеришу мноштвом ситних денудационих облика, као што су јаруге, вододерине, урвине. Целу ову планинску масу карактерише јака дисекција рељефа.

* * * * *

Геолошки супстрат слива Лепенице и њених притока састоји се од вододрживих стена (дијабаза, рожнаца, лапораца, глинача, пешчара) и делимично од водопрпусних кречњака, због чега је присутно мање понирање падавина а веће сливање и отицање воде површинским токовима. Велики проценат површине слива Лепенице је под земљиштем типа смоница и гајњача које су највише заступљене на странама речних долина. Површине под еродованим смоницама имају смањену могућност инфилтрације воде због високог садржаја честица глине.

Као последица оваквих одлика терена, велике количине воде отичу у облику површинских вода и доприносе стварању поплавних таласа бујичног карактера. У планинском делу слива заступљено је скелетно земљиште, најчешће на оголелим или стрмим падинама. У долинама се налазе алувијална земљишта са честицама глине у наносу и са ниским нивоом подземне воде (0,5 - 4 m), која за време велике количине падавина долази близу површине.

Климатске карактеристике

Град Крагујевац се налази у централном делу Србије и ту се под утицајем континенталне климе са истока и егејске варијанте медитеранске климе са југа диференцира подтип семиаридне умерено-континенталне климе која се означава и као субконтинентална.

Средња годишња температура ваздуха у граду Крагујевцу је 11,2°C. Током године, најхладнији месец је јануар (-5°C), а најтоплији јул (+27°C). Број дана са температуром преко 25°C је 92, а број

ледених дана, са температуром испод 0°C, је 96. Средња годишња релативна влажност ваздуха у Крагујевцу има умерену вредност од 72%. Највећу средњу месечну релативну влажност (79%) имају децембар и јануар, а најмању август (66%) и јул (67%).

За расподелу падавина од посебног значаја је рељеф крагујевачке котлине. Виши делови на ободу крагујевачке котлине имају више падавина, а нижи део у коме се налази Крагујевац, има знатно мање падавина. Највећа месечна количина падавина је у јуну, просечно 89,1 l/m², а најмања месечна количина падавина је у фебруару 44,9 l/m². Просечна годишња количина падавина је 693 l/m².

Средња годишња облачност у Крагујевцу износи 55, што значи да је у току године небо изнад града просечно нешто више од полуоблачног. Средња годишња осунчаност је 5,5 h/dan. Мада је август најведрији месец, највећи број сунчаних часова има јул (8,8 h/dan), а најмањи број сунчаних часова децембар (2,1 h/dan).

Ветрови су у Крагујевцу чести и јављају се из више праваца. Најчешће и са највећим интензитетом дува северозападни ветар. Највећу учесталост ветрова има пролеће, а најмању јесен. Ветрови су просечно слаби и средња брзина износи 3,7 m/s.

Хидрографија

Хидрографију града Крагујевца чине *површинске воде* (извори, реке, потоци и вештачка језера) и *подземна* (изданска) *вода*.

Извори на подручју града Крагујевца најчешће се јављају на додиру стена различите старости, на додиру дна и обода котлине и на додиру долиנסке равни и долинских страна. На подручју Крагујевца има преко 400 извора, може се рећи да у просеку на 1 km² површине долази један извор. У погледу капацитета воде извори су махом слаби, а многи пресушују у току сушних лета. Од јачих извора, каптажом воде, подигнуте су чесме у Дивостину, Драчи, Ботуњу, Белошевцу, Крагујевцу, Великим Пчелицама и Доњој Сабанти. Села планинског карактера, по ободу крагујевачке и горњолевачке котлине, богатија су изворима од равничарских села (Букововцу има 24 извора, у Горњим Комарицама 27, у Великим Пчелицама 30, у Горњој Сабанти 55, у Грошници има 23, док Јовановац има 4, Церовац 2, Цветојевац 1 извор).

На подручју града Крагујевца, због вододржљивог терена, има доста водотокова али, услед недовољне количине падавина, сиромашни су водом. Највећи водостај код река јавља се у пролеће, након отапања снега. Минималан водостај јавља се у септембру, као последица недовољне количине падавина и знатног испаравања. Тада већи број водотокова пресуши или се ток сведе на узани део корита.

Водотокови града Крагујевца припадају сливовима реке Лепенице 530,46 km² територије, реке Јасенице око 88 km², реке Груже 27 km², реке Раче 55,3 km², реке Осанице 55 km², Дуленске реке 63 km² и реке Белице 24 km². Готово сви водотокови у поменутиим сливовима су бујичног карактера.

Централни део града чини алувијална равна Лепенице и њених притока које представљају бујичне водотокове краћег слива али учесталог интензитета. Хидрографску мрежу овог подручја чине реке Лепеница, Угљешница, Грошница, Ждралица и потоци Козујевачки, Дивостински, Ердоглијски, Сушички, Реснички, Вињиштански, Бреснички, Илићевски и Јабучки.

Дужина тока Лепенице је 48 km и спада у реке сиромашне водом. Њен просечни протицај износи око 2 m³/s, али током године отицање је веома неравномерно и с великим колебањем.

Од осталих река које једним делом теку кроз подручје града Крагујевца значајне су: Дуленска река, Осаница и Јасеница.

Дуленска река извире у Дулене испод узвишења Гомиле на Гледићким планинама на 793 mпв. Тече крајњим јужним делом града Крагујевца, најпре у правцу севера, а затим у правцу истока, дужином од 17 km. На подручју града Крагујевца, Дуленска река, у засеоку Дубрава, прима с леве стране Пчеличку реку.

Осаница извире у Доњој Сабанти испод врха Бучја, огранка Црног врха. На подручју града Крагујевца тече источним делом територије, од Доње Сабанте до Доњих Комарица, у дужини од 23,6 km.

Река Јасеница тече крајњим северозападним делом крагујевачке територије, у дужини од 9,54 km. Извире на Руднику. Велике количине воде прима из притока Сребрнице и Моштања.

Грошничко језеро представља најстарије вештачко језеро у Србији. Настало је изградњом бране на Грошничкој реци. Језеро је направљено за потребе снабдевања Крагујевца водом и да задржава велике воде из горњег дела слива. Језером газдује ЈКП „Водовод и канализација“ Крагујевац. Комплетно језеро је I зона санитарне заштите, тј. на језеру су забрањене све активности (пецање, купање, камповање, итд).

Шумаричко језеро настало је изградњом бране на Сушичком потоку ради поплавног таласа, задржавања наноса, заштите града од поплава и улепшавања спомен парка Шумарице. Има велики

туристички и спортско рекреативни значај. Шумаричко језеро је дуго 1.000 m, а просечна ширина 165 m. У језеру се акумулира око 800.000 m³ воде и заузима површину од око 11 ha.

Језеро Бубањ се налази на 1 km од центра града. Спада у вештачка језера, али је настало природним путем. Бубањ језеро се акумулирало на простору бивше циглане. Напаја се са јаког извора Бубањ и падавинама. У почетку, на подручју данашњег језера је било неколико мањих локви. Локве су расле и од њих је настало мало језеро, које се постепено повећавало. Језеро Бубањ је површине преко 3 ha са просечном дубином од око 0,80 m.

Ниво подземних вода је релативно висок на подручју низводно низ Лепеницу. Изданска вода ствара се изнад непропустљивог слоја, понирањем атмосферске воде и снежне сочнице. Она се јавља на различитим дубинама на подручју града Крагујевца, што се да закључити на основу дубине појединих бунара који се копају до издани. Најплиће су издани у долинским подручјима река, где се јављају на дубини 2-5 m (насеља Белошевац, Драгобраћа, Јовановац и Петровац). На узвишењима, дубина издани варира: у Драчи су 5-30 m, Драгобраћи 1-39 m, Трешњеваку 1-29 m, Ациним Ливадама 6-28 m, Поскурицама 6-32 m. Изданске воде има и на далеко већим дубинама и могу се установити бушењем (бунари се обично копају до дубине од 40 m).

III

ОПИС И ПРОЦЕНА СТАЊА НА ВОДОТОКОВИМА ОБУХВАЋЕНИХ ОПЕРАТИВНИМ ПЛАНОМ ЗА ОДБРАНУ ОД ПОПЛАВА

1. Воде I реда

На територији града Крагујевца, у складу са Законом о водама („Службени гласник РС“ бр. 30/10, 93/12, 101/16 и 95/18 – др. закон), Одлуком о утврђивању Пописа вода I реда („Сл. гласник РС” бр. 83/10) и Наредбом о утврђивању Оперативног плана за одбрану од поплава за 2024. годину („Сл. гласник РС” бр. 117/23) издвојени су водотокови I реда и то: река Лепеница, Сушички поток и брана са акумулацијом „Спомен парк”, Грошничка река и брана са акумулацијом „Нова Грошница” и река Угљешница.

1.1. Лепеница

Карактер водотока: равничарски

Површина сливног подручја: 530,46 km²

Дужина водотока: 25,30 km

Заштитни водни објекти: регулисано корито у дужини од 8.200,00 m

Облогом регулисана деоница Лепенице обухвата њено уређено - проширено и поплочано, речно корито кроз градску зону (од улива Угљешнице (km 31+479,00) до улива Козујевачког потока (km 40+800,00)), које може да обезбеди проток при до сад највећем забележеном водостају на Лепеници од 920 m³/s. Корито је трапезног профила, двогубо, са минором обложеним каменом, бетоном и бетонским плочама, а мајором земљаним, затрављеним. Кроз град је димензионисано $Q_{0,1\%}=348$ m³/s.

Низводно од ове, протеже се **земљано регулисана деоница**, у дужини од 3.400,00 m (од улива Угљешнице до железничког моста преко Лепенице у Маршићу). Санацијом насипа током 2018. године, омогућен је протицај за хиљадугодишњу воду. **Критична тачка:** улив Угљешнице у Лепеницу, код кванташке пијаце (у Крагујевцу).

Нерегулисана деоница Лепенице се простире од улива Козујевачког потока до Голочела (10,30 km). Корито је плитко и може да прими стогодишњу воду. На појединим местима, река често мења свој ток а обале обрасле шибљем доприносе стварању чепова. Вода се излива при врло великим количинама падавина и плави пољопривредна земљишта. **Критична тачка:** коленаста кривина код моста преко улице Варјаче у Драгобраћи, km 45+650.

1.2. Сушички поток

Карактер водотока: бујичан

Површина сливног подручја: 15 km²

Дужина водотока: 12,4 km

Заштитни водни објекти: брана „Спомен парк“, корито регулисано бетоном и бетонским плочама, од бране до ушћа.

Сушички поток је лева притока Лепенице. Доњи, регулисани део тока, пролази, од акумулационог језера, кроз спомен парк „Шумарице“ и урбанизовану зону Крагујевца, све до ушћа. Укупна дужина регулисане деонице износи 4.176,00 m. Узводно од језера, поток мења име у Череновачки поток, чија сливна површина чини 2/3 укупне површине слива. Извире у насељу Драча.

Регулисањем и уређењем тока целом дужином кроз градско подручје, створени су услови несметаног протока воде и при највећем водостају. Регулација, изведена у виду једногубог трапезног профила обложеног бетоном по дну и бетонским плочама на обалним косинама, је димензионисана на $Q_{1\%}=26,3 \text{ m}^3/\text{s}$, са контролном водом $Q_{0,1\%}=38,6 \text{ m}^3/\text{s}$ и сигурносним надвишењем од 0,20 m. Пад нивелете иде од 1,019 % у узводном сектору до 0,873 % у низводном.

Брана са акумулацијом „Спомен парк”

Саграђена је на Сушичком потоку 1967. године са функцијом ублажавања поплавног таласа, задржавања наноса и заштите града од поплава. Изградњом бране, настало је Шумаричко језеро чија је дужина 1.000 m а просечна ширина 165 m. Заузима површину од око 11 ha. Током летњег периода има туристички и спортско-рекреативни значај.

1.3. Грошничка река

Карактер водотока: бујичан

Површина сливног подручја: 68,65 km²

Дужина водотока: 17 km

Заштитни водни објекти: брана „Нова Грошница“

Целим током, у дужини од 17 km, тече кроз крагујевачку котлину. Извор јој је на надморској висини од 800,00 m и има укупан пад од 613,00 m (просечан пад 36° што и указује на бујичан карактер). Улива се у Лепеницу код старе циглане у насељу Станово. Грошничка река има највећу густину речне мреже у крагујевачкој котлини, 10 притока узводно од бране и 9 низводно.

Осим врло кратке деонице на самом ушћу у Лепеницу, корито реке је нерегулисано. Низводно од бране, дубина корита креће се између 1 и 3,5 m, док ширина варира од 0,70 до 4 m. При обилним падавинама, од бране „Нова Грошница” до улива у Лепеницу, ниво воде Грошничке реке се повећава због чега може да дође до плавлена околног пољопривредног земљишта на незаштићеним и ниским обалама. Редовно одржавање корита омогућава несметан проток воде (може да прими стогодишњу воду).

Критична тачка: ушће Грошничке реке у Лепеницу (у МЗ „Велико Поље” може доћи до поплава у случају када Лепеница има висок водостај и не може да прими воду из Грошничке реке).

Брана са акумулацијом „Нова Грошница”

Саграђена је на Грошничкој реци давне 1938. године, а надвишена 1962. Основна функција ове бране је да задржава велике воде из горњег дела слива, штити град од поплава и служи за снабдевање Крагујевца водом.

1.4. Угљешница

Карактер водотока: бујичан

Површина сливног подручја: 246,31 km²

Дужина водотока: 35 km

Угљешница је лева, уједно најдужа и највећа притока Лепенице, дужине 35 km од којих 19 km тече кроз крагујевачку котлину. Њен укупан пад је 469,00 m, а у крагујевачкој котлини је мали и износи 95,00 m.

Угљешница има делимично плитко корито које је обрасло ниским жбуњем и веома је замуљено, због чега је смањена пропусна моћ.

Река је подељена на два дела и то на део где је извршена регулација – земљани насип (од ушћа у Лепеницу до магистралног пута М1.11, у дужини од 450,00 m), и нерегулисани, узводни део до ушћа потока Лимовац.

Обострани земљани насип уз Угљешницу, од ушћа у Лепеницу до изнад пута Крагујевац – Београд, у дужини од 6 km, чини систем одбране од поплава околног пољопривредног земљишта. Регулацијом је исправљено корито реке са протицајним профилем од 110 m³/s.

С аспекта одбране од поплава, имамо присутне две критичне тачке у току Угљешнице:

1. мост на путу Крагујевац - Јовановац (km 1+300,00), у близини градске депоније. Мост је низак и само у време великог водостаја Угљешнице нема довољан пропусни капацитет.

2. мост на путу Крагујевац – Баточина (km 0+456,00). При великој води у Лепеници јавља се успор воде, јер је ниво Лепенице виши од нивоа Угљешнице а мост нема довољан пропусни капацитет. Тад долази до плављења околног пољопривредног земљишта а постоји могућност да поплави и пут (I категорије) Крагујевац – Баточина.

Ова критична места у време пораста водостаја захтевају сталну контролу и брзу интервенцију и организацију у одбрани од поплава. Редовно одржавање корита омогућава несметан проток воде.

2. Воде II реда

2.1. Бреснички поток

Карактер водотока: бујичан

Површина сливног подручја: 13,47 km²

Дужина водотока: ~ 8.950,00 m

Заштитни водни објекти: регулисано бетонско корито у дужини од 4.740,00 m

Бреснички поток у свом средњем току пролази кроз насеље Бресница где је регулисан облогом од бетонских плоча (km 1+070,88 до km 3+107,25). У доњем току пролази кроз индустријску зону, где је регулисан облогом од бетона (km 0+000 до km 1+006,50). Корито потока је двогубо, трапезасто са минором обложеним бетонским плочама тј. бетоном, форландом у виду бетонске гредице и земљаним затрављеним мајором. Регулисањем и уређењем тока створени су услови несметаног протока воде и при највећем водостају (корито може да пропусти хиљадугодишњу воду).

Узводно од моста, у улици Ужичке републике, у дужини око 1.250,00 m, Бреснички поток је нерегулисан, корито није јасно профилисано и потпуно је обрасло шибљем и коровом чиме је угрожено стамбено насеље.

Критичне тачке:

1. Друмски и железнички мост у улици Драгослава Срејовића, који се налазе један од другог на удаљености од 55 m. Профили мостова су изразито мале пропусне моћи. Ова уска грла су увек била узрок плављења индустријске зоне и стамбеног блока у насељу Лепеница (2014. г. то је био једини део града који је поплављен изливањем водотока).
2. Мост у улици Николаја Велимировића - узводни, нерегулисани део корита је сужен, чиме је смањена његова пропусна моћ

2.2. Дивостински поток

Карактер водотока: бујичан

Површина сливног подручја: 10,19 m²

Дужина водотока: ~ 8.372,00 m

Заштитни водни објекти: регулисано бетонско корито у дужини од 563,43 m

Дивостински поток представља леву притоку Лепенице и регулисан је од улива у реку Лепеницу до моста у улици Краљевачког батаљона (km 0+000,00 до km 0+563,43). Регулација је једногуба, трапезна обложена бетоном, димензионисана на $Q_{1\%}=23,4 \text{ m}^3/\text{s}$, са контролном водом $Q_{0,1\%}=38,0 \text{ m}^3/\text{s}$ и сигурносним надвишењем од 0,20 m. Регулисањем и уређењем тока створени су услови несметаног протока воде и при највећем водостају.

Нерегулисани део Дивостинског потока протиче узводно од улице Краљевачког батаљона, кроз насељени део Станова. Корито је плитко и на појединим местима обрасло растињем. Редовним чишћењем одржава се проходност корита.

2.3. Ердоглијски поток

Карактер водотока: бујичан

Површина сливног подручја: 3,45 m²

Дужина водотока: ~ 1.780,00 m

Заштитни водни објекти: регулисано бетонско корито у дужини од 843,00 m

Ердоглијски поток је лева притока Лепенице. Доњи део тока протиче кроз насеље Ердоглија а горњи кроз спомен парк „Шумарице”. Зацвљен је од ушћа у Лепеницу до улице Краљице Марије у дужини од око 1.000,00 m. Од улице Краљице Марије до пропуста на путу за Чехословачко гробље (код

споменика „Бола и пркоса”, спомен парк „Шумарице”) урађена је отворена регулација једногубог трапезног профила, димензионисаног на $Q_{5\%} = 13,5 \text{ m}^3/\text{s}$. Дужина регулације је 843m.

Изведени радови штите насеље од хиљадугодишњих вода а редовно одржавање корита омогућава несметан проток воде.

Остатак Ердоглијског потока чини природно корито у спомен парку „Шумарице” у дужини од око 900,00 m, које је познато под именом Алајбегов поток.

2.4. Козујевачки поток

Карактер водотока: бујичан

Површина сливног подручја: 35,52 km²

Дужина водотока: ~ 14,86 m

Заштитни водни објекти: регулисано бетонско корито у дужини од 484,00 m

Козујевачки поток је лева притока Лепенице. Регулисан у укупној дужини од 2.106,00 m.

На деоници од ушћа у Лепеницу до моста на путу Крагујевац - Краљево, у дужини од 484,00 m, изведено је двогубо трапезно корито, са минором обложеном каменом у цементном малтеру и земљаним мајором. Димензионисано је на $Q_{1\%} = 57,0 \text{ m}^3/\text{s}$ (контролни $Q_{0,1\%} = 93,0 \text{ m}^3/\text{s}$) надвишен за 0,20 m и са једноличним падом нивелете $I_p = 0,35\%$. На овој деоници корито може да пропусти хиљадугодишњу воду.

Узводно од моста, према Пројекту интервентних радова, изведено је земљано, једногубо трапезно корито димензионисано на $Q_{1\%} = 57,0 \text{ m}^3/\text{s}$. Оваква регулација не пружа потребан степен заштите од поплава којима су највише угрожена пољопривредна земљишта и мањи број индивидуалних стамбених објеката.

Критичне тачке:

1. Кривина испод пружног прелаза, где само при великим количинама падавина, може доћи до изливања водотока, чиме је угрожен део насеља Мале Пчелице – Ново насеље.
2. Кривина реке код улице Црногорских батаљона (нерегулисано део корита).

2.5. Ждраљица

Карактер водотока: бујичан

Површина сливног подручја: 44,28 m²

Дужина водотока: ~ 7,5 km

Заштитни водни објекти: регулисано бетонско корито у дужини од 4.740,00 m

Извире у Доњој Сабанти на надморској висини од 430 m, протиче кроз насеља Белошевац, Ждраљица и Баљковац и индустријску зону и улива се у Лепеницу на граници комплекса „Фиат Крајслер аутомобили Србија“ (код железничке станице „Завод”).

Коефицијент развијености тока Ждраљице је мали, а у крагујевачкој котлини износи 1,07.

Прима неколико потока бујичног карактера. Има претежно широко корито са обалама 2-3,00 m. Река Ждраљица има регулисано бетонско корито у дужини од 4.740,00 m и земљано у дужини од 1.812,00 m. Регулација је двогубог трапезног профила. Димензионисана је на $Q_{1\%} = 70,34 \text{ m}^3/\text{s}$ и контролни $Q_{0,1\%} = 118,18 \text{ m}^3/\text{s}$.

Критична тачка: мост у Речанима. Превентивно деловање на редовном одржавању обезбеђује несметан проток воде.

Доњи део тока пролази кроз индустријску зону, и стога је водоток подељен на пет деоница које надгледају правна лица у непосредној близини као и град Крагујевац (приказано у табели која следи). За превентивне мере задужен је град Крагујевац.

Деоница	Кратак опис деонице	Деоничари	Заштитни водни објекти на којима се спроводе превентивне мере	Превентивне мере	Носилац посла
L 7.1 Ждраљица I	Од ушћа у Лепеницу до новог друмског моста (у дужини од ~ 420 m)	„FIAT CHRYSLER AUTOMOBILES SRBIJA” DOO	Корито и обале	Чишћење корита и обала од зељасте и дрвенасте вегетације и наноса (укупно 4 km)	Град Крагујевац
L 7.2 Ждраљица II	Од новог друмског до другог железничког моста (у дужини од ~ 540 m)	Застава оружје АД	Корито и обале		
L 7.3 Ждраљица III	350 m узводно од другог железничког моста (од 0+960 до 1+ 345)	„Тригано приколице”	Корито и обале		
L 7.4 Ждраљица IV	Од km 1+345 до km 3+630, кроз насеље Белошевац	МЗ „Белошевац“	Корито и обале		
L 7.5 Ждраљица V	Од km 3+630 до Техничко ремонтног завода, кроз насеље Ждраљица	МЗ „Ждраљица“	Корито и обале		

2.6. Илићевски поток

Карактер водотока: бујичан

Површина сливног подручја:

Дужина водотока: ~ 2.550,00 m

Илићевски поток је регулисан – зацељен, у доњем току у дужини од 610,00 m, од улице 19. октобра до улива у Лепеницу и пролази кроз индустријску зону.

Узводно од улице 19. октобра, водоток пролази кроз насеље Илићево. Корито је зарушено, обрасло шибљем и плитко (дубина до 0,50 m) а пропусти на прелазима неочишћени што доводи до повећане опасности од поплава приликом већих падавина (стално плави део насеља између улица 19. октобра и Светозара Чубрића).

Критичне тачке:

1. пропуст испод улице 19. октобра;
2. прелази (у виду пропуста) који воде у приватна дворишта. Оваквих прелаза има укупно шест.

2.7. Сребрница

Карактер водотока: бујичан

Површина сливног подручја: 60,48 km²

Дужина водотока: ~ 12.530,00

Заштитни водни објекти: регулисано корито у дужини од 1.500,00 m

Река Сребрница је десна притока реке Јасенице и дужине је око 10 km. Извире у селу Љубичевац а у Јасеницу се улива непосредно низводно од моста на уласку у место Страгари.

Сребрница је целим својим током кроз насељени део Страгара регулисана у дужини од 1,5 km: од моста, на уласку у варошицу, до улива потока Клисура. Регулација је израђена од камена у цементном малтеру. Једногубо, трапезно корито димензионисано је на $Q_{1\%} = 103,5 \text{ m}^3/\text{s}$ и контролни $Q_{0.1\%} = 172,5 \text{ m}^3/\text{s}$. Оштећено корито је санирано 2016. године и потпуно обавља функцију која му је предвиђена.

Нерегулисан део корита реке Сребрнице (у дужини од око 800 m), узводно од ушћа потока Клисура, може да прими педесетогодишњу воду. Једино при екстремно великим количинама падавина (1999. г. пало је 87,6 mm; а 2014.г. 53 l/m²) може да дође до изливања водотока и ерозије бочних страна речног корита (на појединим деоницама вода је „проширила“ корито за 2,00 m).

IV

ПЛАВНА ПОДРУЧЈА И КРИТЕРИЈУМИ ЗА ПРОГЛАШЕЊЕ И УВОЂЕЊЕ МЕРА ОДБРАНЕ ОД ПОПЛАВА

А) Водотокови I реда

1. Штићена плавна подручја

Воде I реда на којима одбрану од поплава проглашава ЈВП „Србијаводе”
Извод из републичког оперативног плана

ВОДНО ПОДРУЧЈЕ „МОРАВА”

Водна јединица	„ЛЕПЕНИЦА – КРАГУЈЕВАЦ“
Воде I реда: Сектор – деонице: Дужина објеката: Бране:	Велика Морава, Рача, Лепеница, Угљешница, Сушички поток, Грошничка река М.3. – М.3.1. објекти М.3.1.3., М.3.1.4., М.3.1.5.; М.3.2.; М.3.3.; М.3.4.; М.3.5. 136,08 km „Спомен парк“, „Нова Грошница“

Ознака деонице	Опис деонице	Заштитни водни објекти на којима се спроводе мере одбране од поплава	Критеријуми за увођење мера одбране од поплава	Штићено поплавно подручје
М.3.3.	Лепеница, Сушички поток Угљешница 20.73 km	1. Регулисано корито реке Лепенице у Крагујевцу, 8.20 km 2. Регулисано корито Сушичког потока од ушћа у Лепеницу, 4.20 km 3. Обострани насипи уз Угљешницу од ушћа у Лепеницу (2x4.16 km), 8.33 km *	В РО ВО МВ КВЗ Лепеница: Крагујевац, мост – Улица Зорана Ђинђића Ниво на 2.0 m испод круне мајор корита *ниво у ножици насипа Ниво на 1.0 m испод круне мајор корита *ниво на 1.0 m испод круне насипа $Q_{1\%} = 161,00 \text{ m}^3/\text{s}$ 172.64	„Крагујевац” Регулисано подручје 20.73 km КРАГУЈЕВАЦ
М.3.4.	Сушички поток Брана „Спомен парк”	1. Брана са акумулацијом „Спомен парк” на Сушичком потоку, левој притоци Лепенице Простор за пријем поплавног таласа 58.000 m ³	Карактеристичне коте 222.00 прелив/нормалан ниво 222.80 максималан ниво 223.40 круна бране	„Спомен парк” КРАГУЈЕВАЦ
		1. Брана са акумулацијом „Нова		

M.3.5.	Грошница Брана „Нова Грошница”	Грошница” на Грошници, десној притоци Лепенице Простор за пријем поплавног таласа 1.000.000 m ³ Евакуација великих вода се врши према Елаборату за одржавање, експлоатацију, управљање и одбрану од поплава	Карактеристичне коте 312.38 прелив/нормалан ниво 313.50 максималан ниво 314.00 круна бране	„Нова Грошница” КРАГУЈЕВАЦ
--------	-----------------------------------	--	---	-------------------------------

2. Нештићена плавна подручја

Воде I реда на којима одбрану од поплава проглашава град Крагујевац

Ознака деонице	Назив деонице	Опис деонице	Критеријуми за проглашење одбране од поплава		Нештићено поплавно подручје
L1	Река Лепеница	Нерегулисано корито реке, 950,00 m узводно од ушћа Козујевачког потока	PO BO	Ниво на 1.0 m испод круне обале Ниво на 0.5 m испод круне обале	„Лепеница 2“ Нерегулисано подручје
L2	Грошничка река	Нерегулисано корито реке, 9.000,00 m	BO	Ниво на 0.5 m испод круне обале	„Грошница“ Нерегулисано подручје
		11.850,00 m			

Б) Водотокови II реда

Воде II реда на којима одбрану од поплава проглашава град Крагујевац

1. Штићена плавна подручја

Ознака деонице	Назив деонице	Заштитни водни објекти на којима се спроводе мере одбране од поплава	Критеријуми за проглашење одбране од поплава		Штићено поплавно подручје
L3	Бреснички поток	Регулисано корито реке, 3.042,25 m	BO MB	Ниво на 1.0 m испод круне обале Q _{1%} = 35,00 m ³ /s	„Бресница” Регулисано подручје
		Регулисано корито потока, 563,43 m	BO	Ниво на 1.0 m испод круне обале	„Станово“ Регулисано подручје

L4	Дивостински поток		МВ	$Q_{1\%} = 23,40 \text{ m}^3/\text{s}$	„Станово“
		Нерегулисано корито потока, 650,00 m (узводно од улице Краљевачког батаљона)		Услед малих дубина корита водотокова и немогућности примања великих вода, одмах се проглашава ванредна одбрана од поплава.	
L5	Ердоглијски поток	Регулисано корито потока, 843,00 m	ВО	Ниво на 1.0 m испод круне обале	„21.октобар“ Регулисано подручје
			МВ	$Q_{5\%} = 13,50 \text{ m}^3/\text{s}$	
L6	Река Ждраљица	Регулисано корито реке, 4.740,00 m бетонске и 1.812 m земљане регулације	РО	Ниво на 1.0 m изнад минора корита	„Белошевац“ Регулисано подручје
			ВО	Ниво на 1.0 m испод круне обале	
			МВ	$Q_{1\%} = 70,34 \text{ m}^3/\text{s}$	
L7	Илићевски поток	Нерегулисано корито реке, 1.000,00 m узводно од улице 19. октобра		Услед малих дубина корита водотокова и немогућности примања великих вода, одмах се проглашава ванредна одбрана од поплава.	„Илићево“ Нерегулисано подручје
L8	Козујевачки поток	Регулисано корито потока, 484,00 m	ВО	Ниво на 1.0 m испод круне обале	„Козујево“ Регулисано подручје
			МВ	$Q_{1\%} = 57,00 \text{ m}^3/\text{s}$	
		Нерегулисано корито потока, 1.000,00 m узводно од улице Краљевачког батаљона		Услед малих дубина корита водотокова и немогућности примања великих вода, одмах се проглашава ванредна одбрана од поплава.	„Козујево“ Нерегулисано подручје
L9	Река Сребрница	Регулисано корито реке, 1.500,00 m	ВО	Ниво на 1.0 m испод круне обале	„Страгари“ Регулисано подручје
			МВ	$Q_{1\%} = 103,50 \text{ m}^3/\text{s}$	
	УКУПНО	14.791,68 m			

2. Нештићена плавна подручја

Ознака деонице	Назив деонице	Опис деонице	Критеријуми за проглашење одбране од поплава	Нештићено поплавно подручје
L3	Бреснички поток	Нерегулисано корито реке, 1.250,00 m узводно од улице Ужичке републике	Услед малих дубина корита водотокова и немогућности примања великих вода, одмах се проглашава ванредна одбрана од поплава.	„Бресница“
L4	Дивостински поток	Нерегулисано корито потока, у дужини 1.550,00 m		„Станово“
L7	Илићевски поток	Нерегулисано корито реке, у дужини 440,00 m		„Илићево“
L9	Река Сребрница	Нерегулисано корито реке, 3.650,00 m узводно од ушћа потока Клисуре		„Страгари“
	УКУПНО	6.890,00 m		

V

**ПРЕГЛЕД УГРОЖЕНОСТИ НАСЕЉА, СТАНОВНИШТВА, ОБЈЕКТА ИНФРАСТРУКТУРЕ
И ПОЉОПРИВРЕДНОГ ЗЕМЉИШТА ОД ПОПЛАВА**

ПРЕГЛЕД ПОПЛАВНИХ ПОДРУЧЈА СА УГРОЖЕНИМ САДРЖАЈИМА НА ТЕРИТОРИЈИ ГРАДА КРАГУЈЕВЦА

Водоток	Критичне деонице/ локације (km)	Угрожена насеља (назив)	Угрожени стамбени објекти (број)	Угрожено становништво (број)	Угроже н сточни фонд		Угрожени привредни	Угрожена инфраструктура												Пољопривредно земљиште	Културна добра (број)	
					Крупна	Ситна		Електр. енергија		Путеви		Водовод		ПТТ		Мостови (број)	Гасовод		Канализа- ција			
								Мрежа (m)	Објекти (број)	Државни (km)	Локални (km)	Мрежа (m)	Објекти (број)	Мрежа (m)	Објекти (број)		Мрежа (m)	Објекти (број)	Мрежа (m)			Објекти (број)
1	2	3	4	5	6	7	8	9	10	11	12	13	14	15	16	17	18	19	20	21	22	23
Водотоци I реда																						
Леленица	- улив Ресничког потока (21,56) ; - улив Угљешнице (31,48); - мост у улици Варјаче у Драгобраћи (45,65)	Драгобраћа Јовановац Маршић Корман Ресник Цветојевац	/	/	/	/	1			/	1,7				/	15 друм., 2 ж.ст. I пеш.				1	18,5	/
Угљешница*	- мост на путу Крагујевац - Јовановац (1,30) - мост на путу Крагујевац – Баточина (0,456)	Бубањ <u>Петровац</u> 1.мај Јовановац <u>Угљешница</u> Опорница Шљивовац Селиште Десимирова ц	20	72	/	/	1			/	2,8				/	1 друм.	/	/	4.900,00		50	/

Водоток	Критичне деонице/ локације (km)	Угрожена насеља (назив)	Угрожени стамбени објекти (број)	Угрожено становништво (број)	Угроже н сточни фонд		Угрожени привредни	Угрожена инфраструктура												Пољопривредно земљиште	Културна добра (број)	
					Крупна	Сигна		Електр. енергија		Путеви		Водовод		ПТТ		Мостови (број)	Гасовод		Канализа- ција			
								Мрежа (m)	Објекти (број)	Државни (km)	Локални (km)	Мрежа (m)	Објекти (број)	Мрежа (m)	Објекти (број)		Мрежа (m)	Објекти (број)	Мрежа (m)			Објекти (број)
1	2	3	4	5	6	7	8	9	10	11	12	13	14	15	16	17	18	19	20	21	22	23
Грошница	Ушће Грошничке реке у Лепеницу	Грошница Велико Поље	70	210	/	/	/			/	3,5	4,5			/	7 друм.	/	/	2.000,00			/
Дуленка	- Манастир Саринац (В. Пчелице,49,00); - мост на 56,65 km - мост код воденице (57,00)	Велике Пчелице, Дулене	7	10	/	/	/			/	0,1 2				/	9 друм.	/	/	/	/	15	/
Јасеница	- Потез Колетина у Котражи - Потез Јасеница у Вакчи	Котража Влакча Маслошево	/	/	/	/	/			/	/				/	1 друм.	/	/	/	/	17	/
УКУПНО			997	292	/	/	2			/	8,1 2				/	36			6,9 km		100, 5	/

* Од реке Угљешнице, у насељима Бубањ, Јовановац, 1.мај, Опорница, Шљивовац, Селиште и Десиминовац, плави само пољопривредно земљиште.

Напомена: Пројекат израде карата угрожености и карата ризика од поплава (за водотоке I реда) израђује, поред осталих и, ЈВП „Србијаводе“. Овај пројекат још није завршен. Приложена Процена угрожености насеља од водотокова I реда извршена је на основу поплава које су се догодиле на територији града Крагујевца у претходних 30 година.

Године 2023., израђена је „Процена ризика од катастрофа града Крагујевца“. За поплаве је предвиђен следећи сценарио са најтежим могућим последицама:

Појављивање, просторна димензија и интензитет

Услед велике количине кише на подручју града Крагујевца, долази до пораста водостаја у горњим токовима левих и десних притока Лепенице, које даље услед налета бујичних вода утичу на пораст водостаја у доњим токовима, при чему долази до формирања великог поплавног таласа. Угрожена су сва насеља око водотокова II реда, као и насеља око Лепенице, која није у могућности да прими повећану количину водене масе. Изливају се сви водотокови. На ширем подручју урбанизованог дела града јављају се и урбане поплаве (услед немогућности атмосферске канализације да прими повећану количину воде).

У сеоским подручјима изливају се Сребрница, Каменица и Дуленка.

На нерегулисаним деоницама водотокова долази до изливања воде на окукама и местима ниских обала. Поплаве захватају значајне површине под пољопривредним културама, велики број стамбених и привредних објеката и саобраћајница у близини водотока.

Поплавни талас захвата укупно 25 насеља (месних заједница).

Брдска конфигурација рељефа по ободима територије и благи падови терена ка Лепеници условили су настанак бујичних вода у горњим токовима левих и десних притока Лепенице, које су у долиноским деловима довеле до пораста водостаја и изливања воде из водотокова. Томе су знатно допринеле дуготрајне и интензивне кишне падавине и појава подземних вода.

Трајање


Опасност од поплаве траје 3 дана, а најкритичнији је први дан при налету велике количине воде која прелази ниво речних корита и плави околне површине.

Након повлачења воде остају велике количине муља, грања, смећа и другог отпада, па је неопходно спровести активности рашчишћавања терена ангажовањем комуналних служби.





Последице по сваку од штићених вредности за наведену опасност, дате су у табели:

Штићене вредности	Критеријуми
Живот и здравље људи	Преминуле су 2 особе, повређено их је 92, евакуисано је 489 лица, а збринуто 420 (укупно 1003)
Економија/екологија	Укупна штета по економију/екологију може достићи око 512.700.000,00 динара.
Друштвена стабилност	Штета по критичну инфраструктуру: 430.530.000,00 дин. Штета на установама/објектима од друштвеног значаја: 26.700.000,00

Укупан ризик према матрици

Катастрофална	5					
Озбиљна	4					
Умерена	3					
Мала	2					
Минимална	1					
		1	2	3	4	5
		Занемрљ и ива	Мала	Средња	Велика	Израито велика
		Вероватноћа				

Табела 73: Нивои и прихватљивост ризика

	Веома висок (црвена)	НЕПРИХВАТЉИВ	Веома висок и висок ниво ризика, захтевају третман ризика, ради смањења на ниво прихватљивости. Умерени ризик може да значи потребу предузимања неких радњи. Низак ризик, може значити да се не предузима никаква радња.
	Висок (наранџаста)	НЕПРИХВАТЉИВ	
	Умерени (жута)	ПРИХВАТЉИВ	
	Низак (зелена)	ПРИХВАТЉИВ	

На основу анализе сценарија и процене ризика можемо констатовати да је ниво ризика од поплава **ВИСОК**, што значи да је ризик **НЕПРИХВАТЉИВ**.

Проценом ризика од катастрофа, предвиђен је следећи Третман ризика:

Да би се штете услед поплава свеле на најмању могућу меру, потребно је радити на решавању урбанистичких проблема градских насељених места, предузимању превентивних мера за обезбеђење и заштиту становништва и комплетне инфраструктуре.

Уређеност одређених деоница речног корита Лепенице и њених притока доприноси већој отпорности на појаву великих вода, као и умањивању штетних последица.

Међутим, постоји и већи део нерегулисаних деоница како на водама I реда, тако и на водама II реда, при чему је неопходно спровести додатне радове на одржавању стабилности обала и корита водотокова, и повећати пропусну моћ речних корита (стално одржавање функционалности корита од наноса, растиња,...). Поред овога треба радити на спречавању стварања депонија уз речна корита и забрани дивље градње које доприносе сужавању речних корита.

Неопходно је додатно радити на регулацији корита датих река, подизању обала на местима изливања и засађивању растиња на обалама река ради постизања њихове стабилности и смањења њиховог обасипања.

Израда **Плана смањења ризика од катастрофа** предвиђена је за 2024. годину.

Водоток	Критичне деонице/ локације (km)	Угрожена насеља (назив)	Угрожени стамбени објекти (број)	Угрожено становништво (број)	Угрожен сточни фонд		Угрожени привредни објекти	Угрожена инфраструктура												Польопривредно земљиште	Културна добра (број)	
					Крупна	Ситна		Електр. енергија		Путеви		Водовод		ПТТ		Гасовод		Канализација				
								Мрежа (m)	Објекти (број)	Државни	Локални (km)	Мрежа (m)	Објекти (број)	Мрежа (m)	Објекти (број)	Мостови (број)	Мрежа (m)	Објекти (број)	Мрежа (m)			Објекти (број)
1	2	3	4	5	6	7	8	9	10	11	12	13	14	15	16	17	18	19	20	21	22	23
Водотоци II реда																						
Ждраљица	Код „Центар за рециклажу д.о.о. Профитни центар Крагујевац” (1,323)	Белошевац, Ждраљица	36	150	/	/	2	~462	1	/	0,1				/	1	350	/			/	/
Бреснички поток	-друмски и железнички мост (0,926) - мост на почетку улице Ужичке републике (3,12)	Лепеница, Бресница, Народни херој Филип Кљајић	40	125	/	/	6	~2500	18	/	1				/	1 пеш друм, 1 желез 5	850	4			/	/
Илићевски поток	Друмски прелази	Илићево	50	140	/	/	/	~330	/	/	0,375				/	1	70	/			5	/
Козујевачки поток	Кривина испод пружног прелаза (0,435)	Мале Пчелице Ново насеље, Корићани	48	150	/	/	/	~865	1	/	4				/	/	/	/	/		12	/
Сребрница		Страгари	10	25	8	40	/	~1000	2	/	5		1		/	4	/	/			12	/
Каменица		Каменица	/	/	/	/	/	/	/	/	0,7				/	3	/	/	/	/	2,5	/

УКУПНО:	152	506	8	40	8	5.157,00	22	/	11,175				/	16	1270	4			31,5	/
---------	-----	-----	---	----	---	----------	----	---	--------	--	--	--	---	----	------	---	--	--	------	---

Напомена: Преко Илићевског потока постоји 6 друмских прелаза који воде у приватна дворишта. На основу Елабората о одређивању поплавних подручја, сви прелази представљају критичне тачке.

ПРЕГЛЕД БРАНА И АКУМУЛАЦИЈА

Редни број	Назив бране/акумулације	Назив водотока	Угрожена насеља низводно од бране/ акумулације	Број угроженог становништва	Време пражњења акумулације (h)
1	„Нова Грошница“	Грошничка река	Грошница, Ердеч, Велико Поље, Палилуле, Пивара	1500	85
2	„Спомен парк“	Сушички поток	Шумарице, Сушица, Вашариште, 1.мај, Бубањ, Илићево и Лепеница	900-1000	

Напомене:

- За обе бране постоје урађени елаборати о обавештавању и узбуњивању становништва на подручју угроженом од рушења брана.
- За брану „Спомен парк“ на терену су постављени белези који означавају сигурну територију за склањање у случају рушења бране

VI

ПРОГЛАШЕЊЕ И УКИДАЊЕ ОДБРАНЕ ОД ПОПЛАВА

Одбрану од поплава на регулисаним деоницама водотокова I реда на територији града Крагујевца проглашава и укида ЈВП „Србијаводе” на основу Наредбе о утврђивању Оперативног плана за одбрану од поплава за 2024. годину („Сл. гласник РС” бр. 117/23).

Редовну/ванредну одбрану од поплава на нерегулисаним деоницама водотокова I реда и на водама II реда, проглашава и укида Градоначелник на предлог Главног руководиоца одбране од поплава града Крагујевца у сагласности са Стручно-оперативним тимом за поплаве, клизишта и ерозију, а у складу са условима и критеријумима утврђеним Оперативним планом одбране од поплава за 2024. годину.

Редовна одбрана се проглашава на регулисаној деоници реке Ждраљице и на нерегулисаној деоници реке Лепенице.

Како град Крагујевац има углавном бујичне водотокове код којих су корита плитка без могућности примања великих вода, на осталим водотоковима се одмах проглашава ванредна одбрана од поплава.

VII

ОБАВЕШТАВАЊЕ И УПОЗОРАВАЊЕ

1. Деоничари и заменици деоничара

		Име и презиме	Предузеће
Главни руководиоца одбране од поплава		Зоран Миловановић	ЈКП „Водовод и канализација” Крагујевац
Заменик главног руководиоца		Момчило Ивановић	Градска управа за развој Крагујевац
Деоница L 1 Лепеница	Руководилац	Жарко Биорац	МЗ „Корићани”
	Заменик	Јасмина Михајловић	
Деоница L 2 Грошничка река	Руководилац	Јован Тимотијевић	ЈКП „Водовод и канализација”
	Заменик	Чедомир Милојевић	
Деоница L 3 Бреснички поток	Руководилац	Рајко Божићевић	МЗ „Бресница“
	Заменик	Милун Арсић	
Деоница L 4 Дивостински поток	Руководилац	Милан Милићевић	ЈКП „Водовод и канализација”
	Заменик	Горан Мијатовић	
Деоница L 5 Ердоглијски поток	Руководилац	Стеван Костадиновић	МЗ „21. октобар“
	Заменик	Петар Игрутиновић	
Деоница L 6.1 Ждраљица I	Руководилац	Радован Јевтовић	„FIAT CHRYSLER AUTOMOBILES SRBIJA” DOO Крагујевац
	Заменик	Марко Јовановић	
Деоница L 6.2 Ждраљица II	Руководилац	Слободан Божићевић	Застава оружје АД
	Заменик	Бојан Ракоњац	
Деоница L 6.3 Ждраљица III	Руководилац	Никола Радосављевић	„ТРИГАНО ПРИКОЛИЦЕ“ ДОО Београд
	Заменик	Радован Милетић	
Деоница L 6.4 Ждраљица IV	Руководилац	Дејан Васиљевић	МЗ „Белошевац”
	Заменик	Драгослав Матовић	
Деоница L 6.5 Ждраљица V	Руководилац	Радиша Радовановић	МЗ „Ждраљица”
	Заменик	Дејан Радовановић	
Деоница L 7 Илићевски поток	Руководилац	Милидер Васић	МЗ „Илићево“
	Заменик	Градимира Куч	

		Име и презиме	Предузеће
Деоница L 8 Козујевачки поток	Руководилац	Небојша Росић	МЗ „Мале Пчелице – Ново Насеље”
	Заменик	Слободан Стојановић	
Деоница L 9 Сребрница	Руководилац	Драган Радосављевић	МЗ „Страгари”
	Заменик	Радослав Тошовић	

2. Кол-центар града Крагујевца

Кол-центар града је комуникациона дежурна служба, која је део Одељења за ванредне ситуације и планирање одбране, градске управе града Крагујевца.

У Кол-центру 8 сати раде два оператера: радним данима у једној смени 7.30-15.30, а након тог времена и викендом, позиви се аутоматски преусмеравају на пасивно – дежурни телефон. Грађанима је омогућено да у случају ванредних околности, у којима је угрожено њихово здравље или живот, ступе у контакт с оператерима.

Сврха Ситуационог центра:

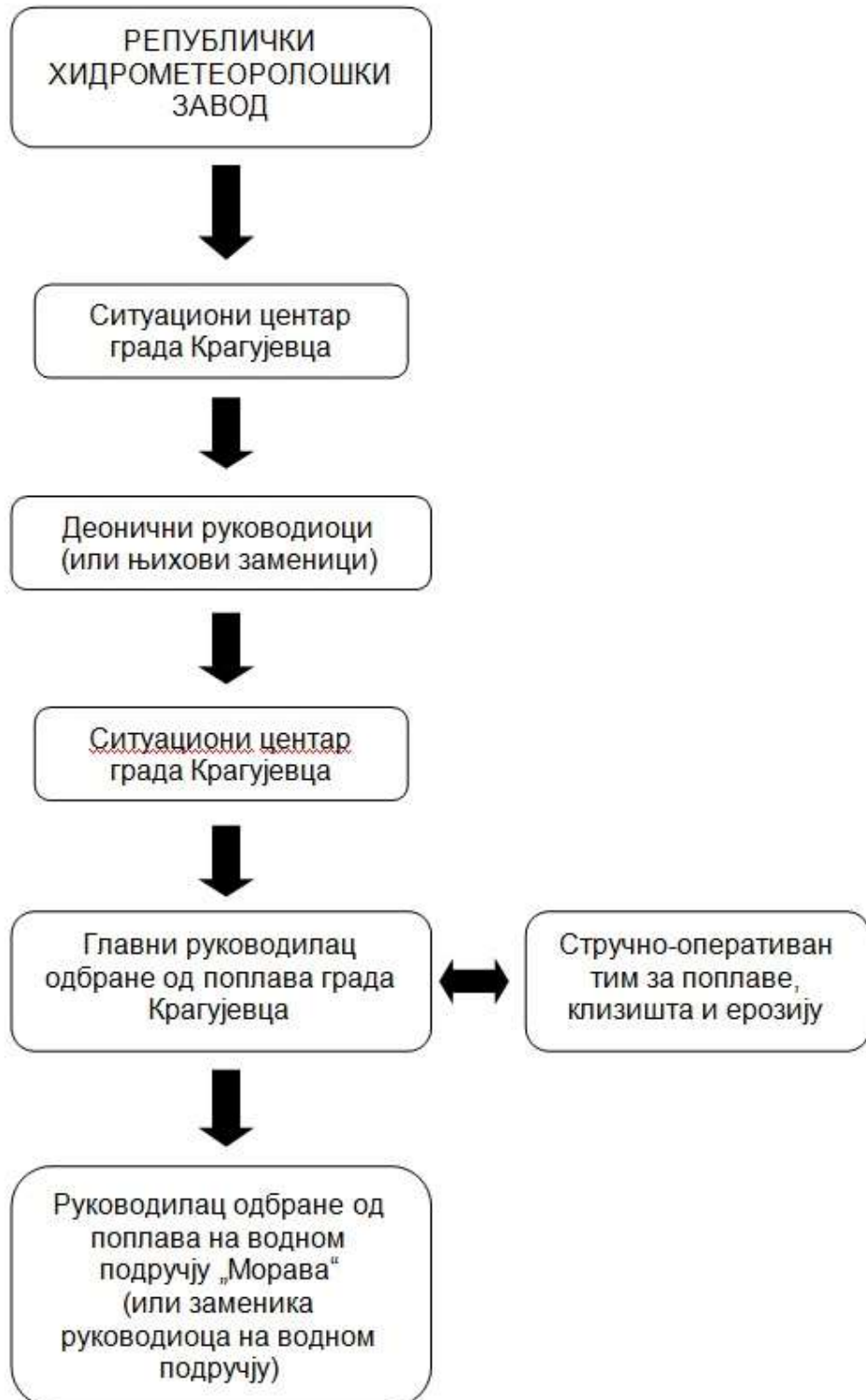
- 1) праћење стања на територији града,
- 2) прикупљање и прослеђивање информација свим релевантним субјектима ради брзог и ефикасног реаговања у кризним и ванредним ситуацијама,
- 3) успостављање сигурне и брзе комуникације између градске управе, МУП, комуналне полиције, ватрогасаца, јавних предузећа и установа.

Бесплатан телефонски број за грађане (call-centar) 0800 112 113
Централа Ситуационог центра 034/505-800

РЕДОСЛЕД ОБАВЕШТАВАЊА

Уколико се очекује већа количина падавина, редослед обавештавања је следећи:

- 1) Републички хидрометеоролошки завод
- 2) Кол-центар
- 3) Деонични руководиоца или његов заменик
- 4) Кол-центар
- 5) Главни руководиоца одбране од поплава или његов заменик на нивоу града, који у сагласности са стручно-оперативним тимом за одбрану од поплава, даје предлог проглашавања одбране од поплава
- 6) Руководилац одбране од поплава на водном подручју „Морава“ или његовог заменика.

ШЕМА РЕДОСЛЕДА ОБАВЕШТАВАЊА

VIII

ОРГАНИЗОВАЊЕ И РУКОВОЂЕЊЕ ОДБРАНОМ ОД ПОПЛАВА

1. ВОДЕ I РЕДА НА КОЈИМА ОДБРАНУ ОД ПОПЛАВА ПРОГЛАШАВА ЈВП „СРБИЈАВОДЕ”

Извод из републичког оперативног плана

1.1 Координатори одбране од поплава и помоћници

МИНИСТАРСТВО ПОЉОПРИВРЕДЕ, ШУМАРСТВА И ВОДОПРИВРЕДЕ
РЕПУБЛИЧКА ДИРЕКЦИЈА ЗА ВОДЕ, Булевар уметности 2а, Нови Београд
Тел. 011/201-33-60; e-mail: vodoprivreda@minpolj.gov.rs, WEBSajt: www.rdvode.gov.rs

ГЛАВНИ КООРДИНАТОР ОДБРАНЕ ОД ПОПЛАВА:
Маја Грбић, моб. тел. 064/802-1364; e-mail: maja.grbic@minpolj.gov.rs

ПОМОЋНИЦИ:
Мерита Борота, тел. 011/201-33-47; e-mail: merita.borota@minpolj.gov.rs
Мирјана Милошевић, тел. 011/311-71-79; e-mail: mirjana.milosevic@minpolj.gov.rs

1.2 Главни руководиоци одбране од поплава по водним подручјима и њихови заменици

ВОДНО ПОДРУЧЈЕ „МОРАВА”	ЈВП „Србијаводе”, Булевар уметности 2а, Нови Београд тел. 011/311-94-00, 311-94-02, 201-33-82 e-mail: odbrana@srbijavode.rs; WEBSajt: www.srbijavode.com ГЛАВНИ РУКОВОДИЛАЦ ОДБРАНЕ ОД ПОПЛАВА: Горан Пузовић , моб. тел. 064/840-40-07; e-mail: goran.puzovic@srbijavode.rs ЗАМЕНИК за спољне воде и нагомилавања леда: Александар Николић , моб. тел. 064/840-42-00; e-mail: aleksandar.nikolic@srbijavode.rs ЗАМЕНИК за унутрашње воде: Милош Радовановић , моб. тел. 064/840-40-71; e-mail: milos.radovanovic@srbijavode.rs
----------------------------	--

1.3 Правно лице надлежно за организовање и спровођење одбране од поплава, руководилац одбране од поплава на водном подручју, његов заменик и помоћник, секторски руководилац одбране од поплава и његов заменик

	НАДЛЕЖНО ЈАВНО ВОДОПРИВРЕДНО ПРЕДУЗЕЋЕ РУКОВОДИЛАЦ ОДБРАНЕ ОД ПОПЛАВА НА ВОДНОМ ПОДРУЧЈУ ЗАМЕНИК РУКОВОДИОЦА НА ВОДНОМ ПОДРУЧЈУ	Водна јединица	СЕКТОР - ДЕОНИЦА – ОБЈЕКАТ
ВОДНО ПОДРУЧЈЕ „МОРАВА”	ЈВП „СРБИЈАВОДЕ”, ВПЦ „МОРАВА”, Трг Краља Александра 2, Ниш тел. 018/425-81-85, факс 018/451-38-20; e-mail: vrstorava@srbijavode.rs РУКОВОДИЛАЦ ОДБРАНЕ ОД ПОПЛАВА НА ВОДНОМ ПОДРУЧЈУ: Бранко Кујунџић , моб. тел. 064/840-41-08; e-mail: branko.kujundzic@srbijavode.rs ЗАМЕНИК РУКОВОДИОЦА НА ВОДНОМ ПОДРУЧЈУ: Зоран Станковић , моб.тел. 064/840-40-83; e-mail: zstankovic@srbijavode.rs	Лепеница - Крагујевац	М.3. - М.3.1. (објекти 3., 4. и 5.), М.3.2., М.3.3., М.3.4. и М.3.5.

1.4 Републичка организација надлежна за хидрометеоролошке послове

<p>РЕПУБЛИЧКИ ХИДРОМЕТЕОРОЛОШКИ ЗАВОД СРБИЈЕ, Кнеза Вишеслава 66, Београд 011/305-08-99, 254-33-72, факс 011/254-27-46; Дежурни оперативни телефон: 064/838-52-58 srhydra@hidmet.gov.rs, office@hidmet.gov.rs, WEBSajt: www.hidmet.gov.rs РУКОВОДИЛАЦ ЗА ХИДРОЛОШКЕ ПРОГНОЗЕ: Дејан Владиковић, 011/305-09-00, 254-33-72, факс 011/254-27-46, моб. тел. 064/838-51-65, e-mail: dejan.vladikovic@hidmet.gov.rs ЗАМЕНИК: Јелена Јеринић, 011/305-09-00, 305-09-04, факс 011/254-27-46, моб. тел. 064/838-52-77, e-mail: jelena.jerinic@hidmet.gov.rs ОДСЕК ЗА ПРОГНОЗУ ВРЕМЕНА: 011/305-09-68 ОДСЕК ЗА НАЈАВЕ И УПОЗОРЕЊА: 011/254-21-84</p>

1.5 Остала правна лица задужена за спровођење одбране од поплава

<p>МИНИСТАРСТВО УНУТРАШЊИХ ПОСЛОВА, СЕКТОР ЗА ВАНРЕДНЕ СИТУАЦИЈЕ</p> <p>Управа за ватрогасно спасилачке јединице и цивилну заштиту Недељко Гагић, моб. тел. 064/892-10-97; e-mail: nedeljko.gagic@mup.gov.rs Милош Миленковић, моб. тел. 064/892-95-67; e-mail: milos.milenkovic@mup.gov.rs Милорад Спасојевић, моб. тел. 064/892-8339; e-mail: milorad.spasojevic@mup.gov.rs</p>

Управа за управљање ризиком

Јелена Димић, моб. тел. 064/892-97-22; e-mail: jelena.dimic@mup.gov.rs

Јелена Јашовић, моб.тел. 064/892-32-79; e-mail:jelena.jasovic@mup.gov.rs

Драган Ивановић, моб. тел. 064/892-86-22; e-mail: dragan.ivanovic@mup.gov.rs

Бојана Икодиновић, моб. тел. 064/892-7109; e-mail: bojana.ikodinovic@mup.gov.rs

Оперативни центар СВС

Тел. 011/228-29-33, 228-29-27, 228-92-08, 228-29-10 факс: 011/228-29-28, моб. тел. 064/892-96-68, 064/892-39-68;

e-mail: nacionalnicentar112.svs@mup.gov.rs

ЗА ХИТНЕ ИСТРАЖНЕ РАДОВЕ И АНАЛИЗЕ (ЕКСПЕРТИЗЕ ПОПЛАВНИХ ДОГАЂАЈА, ХИДРОЛОШКЕ, ХИДРАУЛИЧКЕ, ХИДРОДИНАМИЧКЕ, ФИЛТРАЦИОНЕ И СТАТИЧКЕ АНАЛИЗЕ, АНАЛИЗЕ ОШТЕЋЕЊА ЗАШТИТНИХ ВОДНИХ ОБЈЕКТА, РЕШЕЊА ХИТНИХ РАДОВА ЗА ОТКЛАЊАЊЕ ШТЕТНИХ ПОСЛЕДИЦА ПОПЛАВНОГ ТАЛАСА И РЕШЕЊА ЗА УНАПРЕЂЕЊЕ ЗАШТИТЕ ОД ПОПЛАВА)

Институт за водопривреду „Јарослав Черни” а.д., Улица Јарослава Черног 80, Београд тел. 011/390-64-77, 390-64-61, факс 011/390-79-55

Горан Николић, моб. 063/601-195, e-mail: goran.nikolic@jcerni.rs

1.6 Лица задужена за евидентирање података о поплавним догађајима на водама I реда и системима за одводњавање у јавној својини

<p>ВОДНО ПОДРУЧЈЕ „МОРАВА”</p>	<p>ВПЦ „МОРАВА”, Трг Краља Александра 2, Ниш ; тел. 018/425-81-85, факс 018/451-38-20; e-mail: vrcmorava@srbijavode.rs</p> <p>ЗА СПОЉНЕ ВОДЕ: Снежана Игњатовић, моб. тел. 064/840-40-87; тел. 018/425-81-85, факс 018/451-38-20 e-mail: snezana.ignjatovic@srbijavode.rs</p>
------------------------------------	---

1.6 ВОДНО ПОДРУЧЈЕ „МОРАВА”

ВОДНА ЈЕДИНИЦА „ЛЕПЕНИЦА – КРАГУЈЕВАЦ“

СЕКТОР М.3.

<p>ПОМОЋНИК РУКОВОДИОЦА НА ВОДНОМ ПОДРУЧЈУ: ПОМОЋНИК РУКОВОДИОЦА НА ВОДНОМ ПОДРУЧЈУ ЗА БРАНЕ:</p>	
<p>ПРЕДУЗЕЋЕ Директор Секторски руководиоца Заменик секторског руководиоца</p>	<p>Деоница</p>
<p>ПОМОЋНИК за М.3.3.: Владимир Јанковић, моб.тел. 064/840-4223; e-mail: vladimir.jankovic@srbijavode.rs</p>	

ВПЦ „МОРАВА” РЈ „Велика Морава”, Ћуприја, тел. 035/84-71-354, факс: 035/84-71-354	
ПОМОЋНИК за бране М.3.4 и М.3.5.: Светлана Живковић , моб. тел. 064/840-40-82, e-mail: svetlana.zivkovic@srbijavode.rs ВПЦ „МОРАВА“, Ниш, тел. 018/425-81-85, факс: 018/451-38-20 ; e-mail: vpcmorava@srbijavode.rs	
<p>„Marko Trans Cargo“ д.о.о. Београд Тел. 034/304-385, факс 034/633-16-11, e-mail: office@markotc.com Директор: Анкица Павловић, моб.тел. 065/835-57-62 Горан Којовић, моб.тел. 065/840-09-01 Зоран Станковић, моб.тел. 064/570-67-13</p>	М.3.3.
<p>Брана „СПОМЕН ПАРК” ВПЦ „МОРАВА”, Трг Краља Александра 2а, Ниш тел. 018/425-81-85, 425-81-86, факс 018/451-38-20; e-mail: odbrana@srbijavode.rs Драгана Симић, моб. тел. 064/840-40-84; e-mail: dragana.simic@srbijavode.rs</p> <p>ЈКП „ВОДОВОД И КАНАЛИЗАЦИЈА”, Крагујевац тел. 034/332-240, тел/факс 034/331-395; e-mail: jkpvik@gmail.com Директор: Небојша Јаковљевић, моб. тел. 064/854-01-60</p>	М.3.4.
<p>Брана „НОВА ГРОШНИЦА” ВПЦ „МОРАВА”, Трг Краља Александра 2а, Ниш тел. 018/425-81-85, 425-81-86, факс 018/451-38-20; e-mail: odbrana@srbijavode.rs Драгана Симић, моб. тел. 064/840-40-84; e-mail: dragana.simic@srbijavode.rs</p> <p>ЈКП „ВОДОВОД И КАНАЛИЗАЦИЈА”, Крагујевац тел. 034/332-240, факс: 034/335-746, на брани: 034/394-245; e-mail: jkpvik@gmail.com Директор: Небојша Јаковљевић, моб. тел. 064/854-01-60</p>	М.3.5.

Специјализовано предузеће за извођење санационих радова и хитних интервенција на заштитним и регулационим објектима	
Помоћник за ангажовање специјализованих предузећа, механизације, опреме, материјала и алата за одбрану од поплава Милорад Џинчић, моб.тел. 064/840-40-94, e-mail: milorad.dzincic@srbijavode.rs ВПЦ „МОРАВА”, Трг Краља Александра 2а, Ниш ; тел. 018/425-81-85, 425-81-86, факс 018/451-38-20; e-mail: vpcmorava@srbijavode.rs	
ХСВ ДОО ВЛАСОТИНЦЕ, тел. 016/875-528, факс 016/875-546; e-mail: hsvvlasotince@gmail.com Директор: Ненад Стојковић , моб.тел. 063/484-064 Влада Миловановић, моб.тел. 062/211-076	
За интервентну локалну заштиту критичне инфраструктуре: Развојно Иновациони Систем д.о.о., Београд, тел. 011/436-05-05, e-mail: milan@razvojnoinovacionisistem.rs Директор: Горан Тасић , моб. тел. 063/379-071 Милан Марковић , моб. тел. 064/81-35-069	

**Б) ВОДЕ I И II РЕДА НА КОЈИМА ОДБРАНУ ОД ПОПЛАВА ПРОГЛАШАВА ГРАД
КРАГУЈЕВАЦ****1. Руководиоци одбране од поплава и помоћници****1.1 Главни руководиоци одбране од поплава**

	Име и презиме	Предузеће	Телефон		
			мобилни	посао	кућа
Главни руководиоци одбране од поплава	Зоран Миловановић	ЈКП „Водовод и канализација”, Крагујевац	064/854-00- 43	034/323- 037	
Заменик главног руководиоца	Момчило Ивановић	Градска управа за комуналне послове Крагујевац	060/2340- 448		

Главни руководиоци одбране од поплава обавештава Градоначелника и предлаже му увођење ванредних мера за одбрану од поплава, а о томе обавештава и надлежног руководиоца из републичког оперативног плана.

Ванредне мере подразумевају ангажовање оперативне правног лица које је задужено за обезбеђење алата, материјала, опреме и механизације на критичној локацији уз непосредно присуство деоничног руководиоца.

Ванредна одбрана од поплава садржи потребне радове предвиђене на подизању одбрамбених земљаних насипа, односно подизање насипа од цакова пуњених песком. С обзиром на немогућност складиштења потребног материјала за подизање насипа, као први корак одбране од поплава, треба предузети довоз материјала потребном механизацијом.

У случају потребе ангажовања већег броја лица, што се у пракси најчешће догађа, Градски штаб за ванредне ситуације, преко Главног руководиоца одбране од поплава, уз помоћ надлежне управе и месних заједница, обезбеђује потребно људство од становника са угроженог или околног подручја. У складу са проценом и потребама, у сарадњи са организацијом Црвеног крста Крагујевац и Командом гарнизона Крагујевац, обезбеђује се потребан број волонтера, односно војних обвезника.

1.2 Градски штаб за ванредне ситуације

Решењем Привременог органа града Крагујевца, број 112-2781/23-XXXII од 8. новембра 2023. године („Службени лист града Крагујевца“, бр. 29/23) образован је Градски штаб за ванредне ситуације на територији града Крагујевца у следећем саставу:

Редни број	Име и презиме	Предузеће функција	Штабна дужност
1.	Никола Дашић	Председник Привременог органа града Крагујевца	Командант Градског штаба
2.	Мирослав Петрашиновић	Члан Привременог органа града Крагујевца	Заменик команданта Градског штаба
3.	Зоран Кочовић	МУП РС, Управа за ванредне ситуације Крагујевац	Начелник Градског штаба
4.	др Гордана Дамњановић	Члан Комисије за социјалну политику, здравство и образовање	Члан Градског штаба за прву и медицинску помоћ
5.	Маја Ангеловска	Члан Комисије за комуналне послове	Члан Градског штаба за област комуналних послова
6.	Ивица Момчиловић	Председник Комисије социјалну политику, здравство и образовање	Члан Градског штаба за заштиту животне средине
7.	Марко Вујновић	Директор ЈКП Шумадија Крагујевац	Члан Градског штаба за хитне интервенције у ванредним ситуацијама
8.	Саша Марковић	Извршни директор логистике ЈКП Шумадија Крагујевац	Члан Градског штаба за асанацију терена
9.	Небојша Јаковљевић	Директор ЈКП „Водовод и канализација“ Крагујевац	Члан Градског штаба за спасавање од поплава и несрећа на води и под водом
10.	Весна Јовановић Милошевић	Директор ЈП „Урбанизам“ - Крагујевац	Члан Градског штаба за заштиту од рушења и спасавање из рушевина
11.	Тамара Јовановић	ВД начелника Градске управе за друштвене делатности	Члан Градског штаба за евакуацију
12.	Дејан Ружић	ВД начелника Градске управе за развој и инвестиције	Члан Градског штаба за успостављање неопходних служби од јавног интереса

Редни број	Име и презиме	Предузеће функција	Штабна дужност
13.	Невенка Богдановић	Црвени крст Крагујевац	Члан Градског штаба за збрињавање угрожених и настрадалих
14.	Срећко Трифуновић	Доктор хемијских наука	Члан Градског штаба за радиолошку, хемијску и биолошку заштиту и техничко-технолошке удесе
15.	Драгош Радовановић	Начелник одељења за ванредне ситуације и планирање одбране	Члан Градског штаба за планске послове и употребу јединица цивилне заштите опште намене
16.	Слободан Ђуровић	МУП РС, Управа за ванредне ситуације Крагујевац	Члан Градског штаба за заштиту и спасавање од пожара и експлозија
17.	Александра Тијанић	Секретар секретаријата за комуникације и послове протокола	Члан Градског штаба за послове информисања
18.	Милијана Ратковић	ВД начелника Градске управе за финансије и јавне набавке	Члан Градског штаба за финансије
19.	Марија Живковић	Заменик в.д. начелника ГУ за инсп. посл. и комун. милицију	Члан Градског штаба за очување добара битних за опстанак
20.	Бојан Антић	МУП РС, ПУ Крагујевац	Члан Градског штаба за послове безбедности
21.	Александар Симић	Команда гарнизона Крагујевац	Члан Градског штаба за цивилно-војну сарадњу
22.	проф. др Слободан Милисављевић	ВД директора Универзитетског клиничког центара Крагујевац	Члан Градског штаба за терцијарни ниво здравствене заштите
23.	др Небојша Ранковић	ВД директора Института за јавно здравље Крагујевац	Члан Градског штаба за област јавног здравља
24.	др Гордана Ђокић	Директор Завода за ургентну медицину Крагујевац	Члан Градског штаба за примарни ниво здравствене заштите
25.	др Василије Антић	Директор Дома здравља Крагујевац	Члан Градског штаба за примарни ниво здравствене заштите
26.	Предраг Ивковић	Директор Центара за социјални рад „Солидарност“ у Крагујевцу	Члан Градског штаба за збрињавање
27.	Зоран Павловић	Координатор за Ромска питања, Градска управа за друштвене делатности	Члан Градског штаба за инклузију Рома и маргинализованих група

Редни број	Име и презиме	Предузеће функција	Штабна дужност
28.	Александар Лазовић	Саветник Савета за координацију рада са јавним предузећима, јавним службама и привредним друштвима чији је оснивач град Крагујевац	Члан Градског штаба за ангажовање додатних капацитета правних лица у ванредним ситуацијама

Надлежности Градског штаба:

1. предлаже Градоначелнику града доношење Одлуке о проглашењу ванредне ситуације;
2. руководи и координира рад субјеката система смањења ризика од катастрофа и управља ванредним ситуацијама на спровођењу утврђених задатака;
3. руководи и координира спровођење мера и задатака цивилне заштите;
4. прати стање и организацију система смањења ризика од катастрофа и управља ванредним ситуацијама и предлаже мере за њихово побољшање;
5. наређује употребу снага система смањења ризика од катастрофа и управља ванредним ситуацијама, средстава помоћи и других средстава која се користе у ванредним ситуацијама;
6. стара се о редовном информисању и обавештавању становништва о ризицима и опасностима и предузетим мерама;
7. процењује угроженост од настанка ванредне ситуације и доставља предлог за проглашење и укидање ванредне ситуације;
8. доноси наредбе, закључке и препоруке;
9. сарађује са штабовима суседних јединица локалне самоуправе;
10. ангажује оспособљена правна лица и друге организације од значаја за град Крагујевац;

1.3 Стручно - оперативан тим за поплаве, клизишта и ерозију

Ред. број	Дужност у тиму	Име и презиме	Струка	Место запослења/функција	Контакт телефони	
					мобилни	посао
1	2	3	4	5	6	7
1.	Руководилац	Зоран Миловановић	Дипломирани инжењер грађевине	ЈКП „Водовод и канализација“ Крагујевац, Главни руководилац одбране од поплава	064/854-00-43	034/323-037
2.	члан	Момчило Ивановић	Дипломирани инжењер грађевине	ГУ за комуналне послове, саветник Заменик главног руководиоца одбране од поплава	060/2340-448	
3.	члан	Исидора Обрадовић	Дипломирани инжењер геологије	ГУ за послове органа Града, саветник	060/2340-310	034/505-842
4.	члан	Иван Станковић	Дипломирани инжењер грађевине	ЈП „Урбанизам“ Крагујевац, пројектант		

Задаци стручно-оперативног тима:

1. Обилазак најугроженијег подручја
2. Анализа добијених података са терена и
3. Предлагање мера у циљу утврђивања приоритета

2. Лице задужено за евидентирање података о поплавним догађајима на водама II реда

Градска управа града Крагујевца,
Трг слободе 3, Крагујевац
WEB sajt: www.kragujevac.rs

Градска управа за послове органа Града,
Трг тополиваца 4, Крагујевац
Исидора Обрадовић,
Контакт: 060/2340-310, 034/505-842
e-mail: iobradovic@kg.org.rs

IX

СНАГЕ КОЈЕ УЧЕСТВУЈУ У ОРГАНИЗАЦИЈИ И СПРОВОЂЕЊУ ОДБРАНЕ ОД ПОПЛАВА

1. ПРЕГЛЕД ПОВЕРЕНИКА И ЗАМЕНИКА ПОВЕРЕНИКА ЦИВИЛНЕ ЗАШТИТЕ

Закључком Градског штаба за ванредне ситуације града Крагујевца („Службени лист града Крагујевца“, бр. 16/23), одређени су повереници и заменици повереника цивилне заштите на територији града Крагујевца.

Месна заједница	Име и презиме
Белошевац	Дејан Васиљевић
	Љиљана Јевтић
	Дејан Димитријевић
	Драгиша Сретковић
Бресница	Милун Арсић
	Радослав Аврамовић
Бубањ	Станислав Пантовић
	Иван Дубљанин
	Невена Вујовић
Велико поље	Дејан Д. Продановић
	Зоран Ж. Карајовић
Грошница	Лука Г. Стевановић
	Милош Н. Манојловић
	Рајко Д. Ђукић
Дулене	Горан Алемпијевић
	Зоран Љубисављевић
Ердеч	Дејан Шапић
	Зоран Загорац
Ждраљица	Слободан Ристић
	Дејан Живановић
Илићево	Милош Секулић
Лепеница	Анета В. Гајић
	Немања Д. Момчиловић
Мале Пчелице Ново Насеље	Слободан М. Стојановић
	Жаклина Р. Леловић
	Александра Г. Алексић
Маршић	Далибор Данић
	Бранко Р. Радојчић
Народни херој Филип Кљајић	Саша Стевановић
	Ненад Вукојевић
	Дејан Ђирић
Петровац	Драгутин Ерић
	Саша Ранковић
Пивара	Бранко Павловић
	Александар Радојичић
Станово	Милица П. Цоловић Копривица
	Милина Д. Вујовић
	Немања Рашковић
Страгари	Драган С. Радосављевић
Сушица	Игор Ђирић
	Иван Миленковић
Центар града	Никола Милић

	Страхиња Радовић
	Влада Живановић
21. октобар	Срђан Марковић
	Миодраг Грујичић
	Павле Н. Ђоковић
1. мај	Ивица Димитријевић
	Бојан Димитријевић
	Марија Миросављевић

Задаци повереника у свим фазама одбране од поплава:

- Врше непосредан увид у стање на поплавленом подручју и достављају информације Штабу;
- Прате спровођење радова и мера на свом терену у зони одбране на водотоку;
- Организују и руководе јединицама цивилне заштите опште намене у свом реону;
- Извештавају Штаб и Одељење за ванредне ситуације и планирање одбране Градске управе о предузетим мерама и води евиденцију о стању угроженог становништва на терену
- Учествују у евакуацији и збрињавању угроженог становништва и стоке на подручјима својих месних заједница.

2. ЈЕДИНИЦЕ ЦИВИЛНЕ ЗАШТИТЕ ОПШТЕ НАМЕНЕ

За територију града Крагујевца, на основу Одлуке о образовању јединица цивилне заштите („Службени лист града Крагујевца“, бр. 33/2022 и 8/2023), формирана је јединица цивилне заштите опште намене у формацији један вод бројне величине 30 пропадника.

Градска управа града Крагујевца, у складу са чланом 80. став 3. Закона о смањењу ризика од катастрофа и управљању ванредним ситуацијама („Службени гласник РС“, бр. 87/2018), склопила је уговор са Добровољним ватрогасним друштвом Крагујевац, којим се ДВД обавезује да реагује у случају ванредних ситуација као јединица цивилне заштите опште намене.

3. СУБЈЕКТИ ОД ПОСЕБНОГ ЗНАЧАЈА ЗА ЗАШТИТУ И СПАСАВАЊЕ

Одлуком Градског већа града Крагујевца, бр. 112-1417/21-V од 22. октобра 2021. године („Службени лист града Крагујевца“, бр. 32/21), одређена су субјекти од посебног значаја за заштиту и спасавање:

Редни број	Назив правног лица	Делатност	Седиште
1.	ЈКП Шумадија Крагујевац	Комунални послови	Крагујевац
2.	ЈКП „Водовод и канализација“	Снабдевање водом	Крагујевац
3.	СПЦ Раднички ДОО Крагујевац	Спортске активности	Крагујевац
4.	Енергетика ДОО Крагујевац	Снабдевање топлотном енергијом	Крагујевац
5.	Вуловић транспорт ДОО Крагујевац	Саобраћај	Крагујевац
6.	„Marko Trans Cargo“ d.o.o. Beograd	Инфраструктура	Крагујевац
7.	„Корманпут“ д.о.о. Корман	Инфраструктура	Крагујевац
8.	Дом здравља Крагујевац	Здравство	Крагујевац
9.	Студентски центар Крагујевац	Смештај и исхрана	Крагујевац
10.	Радио клуб „Крагујевац“ Yulefg	Клуб	Крагујевац

11.	Ронилачки клуб Coral	Спортско удружење Подводни спорт	Крагујевац
12.	Шумадија сајам ДОО Крагујевац	Трговина, угоститељство и сајамске манифестације	Крагујевац
13.	Универзитет у Крагујевцу Природно-математички факултет	Образовно-научна установа	Крагујевац

У ванредним ситуацијама, субјекти од посебног значаја поступају у складу са наређењима Градског штаба за ванредне ситуације и дужна су да плански прилагоде своје капацитете и организацију за извршавање задатака заштите и спасавања.

X

**ПРЕГЛЕД ПРАВНИХ И ДРУГИХ СУБЈЕКТА И МАТЕРИЈАЛНО-ТЕХНИЧКИХ СРЕДСТАВА КОЈИ СЕ АНГАЖУЈУ У АКЦИЈАМА ЗАШТИТЕ И СПАСАВАЊА
ОД ПОПЛАВА НА ТЕРИТОРИЈИ ГРАДА КРАГУЈЕВЦА**

Редни број	Задатак, активност у области заштите и спасавања становништва и материјалних добара од поплава	Назив и адреса субјекта који се ангажује узаштити и спасавању и одговорно лице (име, презиме, адреса, број телефона)	Снаге које се ангажују			
			Ј б у д с т в о		М Т С*	
			Занимање лица која се ангажују у заштити и спасавању	Број лица	Назив МТС која се ангажују	Количина
1.	-Ископ земље за постављање одбрамбених линија -превоз земље до места за пуњење врећа -рад на постављању или јачању одбрамбене линије -ископ одводних канала -рашчишћавање путева -асанација терена после поплаве	ЈКП „ВОДОВОД И КАНАЛИЗАЦИЈА” Краља Александра I Карађорђевића 48 Директор Небојша Јаковљевић тел.на послу 034/332-240 моб.тел. 064/854-01-60	- руковаоци механизацијом - возачи	4 6	- багер гусеничар - багер точкаш - камион - електроагрегат - муљна пумпа - комбинована цистерна за канализацију	1 1 2 2 2 1
2.	-Ископ земље за постављање одбрамбених линија -превоз земље до места за пуњење врећа -ископ одводних канала -рашчишћавање путева -асанација терена после поплаве	„MarkoTrans Cargo”д.о.о. ул. Саве Ковачевића бб Особа за контакт: Милан Крстић моб. тел. 065/865-69-47	- возачи камиона и кипера - руковаоци механизацијом	10 8	- булдожер - багер гусеничар 28,6 t - багер гусеничар 24,4 t - багер точкаш - утоваривач - комбинована машина - грејдер - кипер 20,8 t - камион кипер 26,14 t	1 1 1 1 1 1 1 6

МТС* – материјално – техничка средства

	Задатак, активност у области заштите и спасавања становништва и материјалних добара од поплава	Назив и адреса субјекта који се ангажује у заштити и спасавању и одговорно лице (име, презиме, адреса, број телефона)	Снаге које се ангажују			
			Људство		М Т С*	
			Занимање лица која се ангажују у заштити и спасавању	Број лица	Назив МТС која се ангажују	Количина
3.	<p>-Ископ земље за постављање одбрамбених линија</p> <p>-превоз земље до места за пуњење врећа или до места ојачавања одбрамбене линије</p> <p>-рад на постављању или јачању одбрамбене линије</p> <p>-ископ одводних канала</p> <p>-рашчишћавање путева</p> <p>-асанација терена после поплаве</p> <p>-превоз земље до места за пуњење врећа</p> <p>-рад на постављању или јачању одбрамбене линије</p> <p>-ископ одводних канала</p> <p>-рашчишћавање путева</p> <p>-асанација терена после поплаве</p>	<p>ЈКП Шумадија Крагујевац Индустриска 12</p> <p>Директор Марко Вујновић тел. на послу 034/335-482 моб. тел. 065/60-50-700</p>	<p>- возачи камиона</p> <p>- руковоаци механизацијом</p> <p>- возач камиона</p> <p>- возач трактора</p> <p>- руковалац булдожером</p>	<p>32</p> <p>8</p> <p>3</p> <p>3</p> <p>2</p>	<p>- камион до 26,42 t</p> <p>- камион до 21,50 t</p> <p>- камион до 11,50 t</p> <p>- камион до 10,50 t</p> <p>- камион до 8 t</p> <p>- камион до 7,1 t</p> <p>- камион до 2,40 t</p> <p>- камион до 0,75 t</p> <p>- камион до 0,74 t</p> <p>- камион до 1,14 t</p> <p>- камион до 2,60 t</p> <p>- аутогрејдер</p> <p>- багер</p> <p>- ровокопач</p> <p>- утоваривач</p> <p>- булдожер</p> <p>- камион до 7,60 t</p> <p>- камион до 4,70 t</p> <p>- булдожер</p> <p>- трактор</p> <p>- трактор с приколицом</p>	<p>1</p> <p>1</p> <p>4</p> <p>2</p> <p>1</p> <p>1</p> <p>1</p> <p>1</p> <p>1</p> <p>1</p> <p>1</p> <p>2</p> <p>1</p> <p>2</p> <p>2</p> <p>1</p> <p>1</p> <p>1</p> <p>1</p> <p>1</p> <p>1</p> <p>1</p>
4.	<p>-Ископ земље за постављање одбрамбених линија</p> <p>-превоз земље до места за пуњење врећа</p> <p>-ископ одводних канала</p> <p>-рашчишћавање путева</p> <p>-асанација терена после поплаве</p>	<p>„Kormanput” DOO Корман бб</p> <p>Директор Горан Јовановић тел. на послу 034/584-034 моб. тел. 063/624-928</p>	<p>Возачи камиона</p> <p>Руковоаци механизацијом</p>	<p>2</p> <p>8</p>	<p>- зглобни ровокопач – утоваривач</p> <p>- камион Iveco до 14,60 t</p> <p>- камион Daf до 17,46 t</p> <p>- ваљак Hamm</p> <p>- вибрациони ваљак</p> <p>- булдожер</p> <p>- багер гусеничар</p> <p>- утоваривач с лопатом</p> <p>- багер точкаш</p>	<p>1</p> <p>1</p> <p>1</p> <p>1</p> <p>1</p> <p>1</p> <p>2</p> <p>1</p> <p>1</p>

XI

ОПРЕМА И МАТЕРИЈАЛНЕ РЕЗЕРВЕ

Редни број	Врста опреме/ материјалног средства	Количина (јединица мере)	Локација складиштења	Напомена
1.	Цакови (пластични)	2000 ком.	Зграда БИЦ Трг тополиваца 4 Крагујевац	
2.	Пумпе за црпљење воде	1 ком.	Добровољно ватрогасно друштво Милоја Павловића 1 Крагујевац	

XII

ГОДИШЊИ ПЛАН
ПРЕВЕНТИВНИХ МЕРА И РАДОВА НА ВОДОТОКОВИМА

Ред. бр.	Водоток/ Деоница	Кратак опис деонице	Превентивне мере	Носилац посла	Материјални трошак (дин.)
1.	Дуленска река	100 m нерегулисаног дела водотока, узводно од моста ка Мамутовцу у насељу Дулене	Чишћење од муља и наноса, сечење шибља	Град Крагујевац	12.000.000,00 без ПДВ
2.	Река Грошница	1500 m нерегулисаног дела водотока узводно од Међумурске улице	Чишћење од муља и наноса, сечење шибља	Град Крагујевац	
3.	Лепеница	1000 m нерегулисаног дела водотока низводно од улице Милоша Марковића у насељу Корићани	Чишћење од муља и наноса, сечење шибља, враћање обрушеног дела корита у првобитно стање	Град Крагујевац	
4.	Маршићански поток	1000 м - од ушћа у Лепеницу до улице 19. октобар	Чишћење од муља и наноса, сечење шибља	Град Крагујевац	
5.	Јасеница	400 m нерегулисаног дела водотока (од моста који води у насеље Маслошево)	Чишћење од муља и наноса, сечење шибља, враћање обрушеног дела корита у првобитно стање	Град Крагујевац	
6.	Ердоглијски поток	Регулисани део водотока – отворена регулација у камену	Санација корита на местима где је бујица избила камење из регулације	Град Крагујевац	
7.	Девски поток	Нерегулисани водоток 2. реда у насељу Белошевац у дужини ~ 285 м	Чишћење од муља и наноса, сечење шибља у дужини 300 м и продубљивање корита у горњем делу тока	Град Крагујевац	

ПРЕВЕНТИВНИ И САНАЦИОНИ РАДОВИ ИЗВЕДЕНИ У 2023. ГОДИНИ

Ред. бр.	Водоток/ Деоница	Кратак опис деонице	Превентивне мере	Носилац посла	Материјални трошак (дин.)
1.	Дуленска река	600 m нерегулисаног дела водотока, поред некадашњег језера у насељу Дулене	Чишћење од наноса и растиња	Град Крагујевац	8.000.000,00 без ПДВ
		400 m нерегулисаног дела водотока, узводно од некадашњег језера у насељу Дулене	Чишћење од муља и наноса, сечење шибља		
2.	Река Грошница	500 m нерегулисаног дела водотока низводно од Међумурске улице	Чишћење од муља и наноса, сечење шибља		
3.	Ердоглијски поток	Регулисани део водотока – отворена регулација у камену	Уклоњене су камене плоче из корита које су изваљене током поплаве у јуну 2023.г.		
4.	Бреснички поток	3.000 m низводно од моста Улица Ужичке републике	Посечено високог и ниског растиње у кориту водотока		
5.	Ралетиначки поток	500 m низводно од манастира Ралетинац, насеље Велике Пчелице	Санација оштећене леве обале корита и његовог продубљивања		

XIII**ПЛАН ОБЕЗБЕЂЕЊА ФИНАНСИЈСКИХ СРЕДСТАВА ЗА СПРОВОЂЕЊЕ ОПЕРАТИВНОГ ПЛАНА**

Финансијска средства за спровођење Оперативног плана одбране од поплава на територији града Крагујевца, планирана су Одлуком о буџету града Крагујевца за 2024. годину („Службени лист града Крагујевца“, бр. 13/24), у оквиру Раздела 7 - Градска управа за послове органа Града, Програм 15 – Опште услуге локалне самоуправе, Програмска активност (ПА 0001) – Функционисање локалне самоуправе и градских општина, и то:

- функција 220 - цивилна одбрана; позиција 308, економска класификација 425, тачка 1. – текуће поправке и одржавање – 12.000.000,00 динара без ПДВ-а.

Оперативни план за одбрану од поплава на територији града Крагујевца за воде II реда, за 2024. годину, објавити у „Службеном листу града Крагујевца“.

Скупштина града Крагујевца
Број: 87-245/24-I
У Крагујевцу, 24. априла 2024. године

ПРЕДСЕДНИК,
Ивица Момчиловић, с.р.