

**О Д Л У К У****I**

Доноси се Оперативни план одбране од поплава за воде II реда града Лознице за 2024. годину.

II

Оперативни план одбране од поплава за воде II реда града Лознице за 2024. годину, чини саставни део ове Одлуке.

III

Ову Одлуку објавити у „Службеном листу града Лознице“.

**ПРЕДСЕДНИК ГРАДСКОГ ВЕЋА
ГРАДОНАЧЕЛНИК
Видоје Петровић, с.р.**



4

ГРАД ЛОЗНИЦА – ГРАДСКО ВЕЋЕ

ОПЕРАТИВНИ ПЛАН ОДБРАНЕ ОД ПОПЛАВА ЗА ВОДЕ II РЕДА ГРАДА ЛОЗНИЦЕ ЗА 2024. ГОДИНУ

Лозница, јануар 2024. године



САДРЖАЈ
ОПЕРАТИВНОГ ПЛАНА ОДБРАНЕ ОД ПОПЛАВА ЗА ВОДЕ II РЕДА ГРАДА ЛОЗНИЦЕ ЗА
2024. ГОДИНУ

Редни број	НАЗИВ ДОКУМЕНТА	СТРАНА
1.	ОПШТИ ДЕО	3
1.1.	Правни основ	3
1.2.	Топографско-географске карактеристике	4
1.3.	Хидрографске и климатске карактеристике	5
1.4.	Извод из Општег плана одбране од поплава за период од 2019 – 2025 године и Оперативног плана одбране од поплава РС за 2024. годину	6
1.5.	Водно подручје „Сава“	16
2.	ТЕХНИЧКИ ДЕО	19
2.1.	Водотокови I и II реда на територији града Лознице	19
2.2.	Процена угрожености од поплава	23
2.3.	Преглед критичних тачака/локација на водама I и II реда	34
2.4.	Ангажовање снага и средстава од Војске Србије на пружању помоћи угроженом и пострадалом становништву	50
2.5.	Превентивне мере заштите од поплава	51
3.	ОПЕРАТИВНИ ДЕО	52
3.1.	Оперативне мере заштите од поплава	52
3.2.	Критеријуми за проглашење одбране од поплава	54
3.3.	Руковођење заштитом од поплава	59
3.4.	Назив и дужности субјеката од значаја за заштиту од поплава	63
3.4.1.	Преглед задатака учесника у заштити и спасавању од поплава	63
3.4.2.	Задаци команданта, заменика команданта, начелника ГШВС, повереника и заменика повереника ЦЗ, руководиоца СОТ-а за заштиту и спасавање од поплава по фазама одбране од поплава	66
3.5.	Одговорна лица укључена у одбрану од поплава	70
3.6.	Преглед механизације и опреме која се ангажује	71
3.7.	Начин узбуњивања	74
4.	ЕКОНОМСКИ ДЕО	75
4.1.	Програм редовног одржавања вода II реда на територији града Лознице за 2023. годину - Извод	75
5.	ПРИЛОЗИ	85
5.1.	Шема руковођења и координације субјектима одбране од поплава	85
5.2.	Географске карте	86
5.3.	Евиденција чланова ГШВС	89
5.4.	План комуникације учесника одбране од поплава	1/2

1. Општи део

1.1. Правни основ

Одбрана од поплава на територији Републике Србије се спроводи на основу следећих прописа:

- Закон о водама („Службени гласник РС“, број 30/10, 93/12, 101/16, 95/18 и 95/18-др. закон);

- Уредба о утврђивању Општег плана за одбрану од поплава за период од 2019-2025 године („Службени гласник РС“, број: 18/19);
- Оперативни план одбране од поплава вода I реда за 2024. годину („Службени гласник РС“, број: 117/2024);
- Закон о смањењу ризика од катастрофа и управљању ванредним ситуацијама („Службени гласник РС“, број: 87/18);

Одбрана од поплава је поверена следећим субјектима:

- Републичкој дирекцији за воде - Министарства пољопривреде шумарства и водопривреде,
- Сектору за ванредне ситуације – Министарства унутрашњих послова,
- Јавним водопривредним предузећима,
- Локалној самоуправи.

Одбрану од поплава на водотоковима II реда спроводи локална самоуправа, према одредбама из члана 55. став 5. Закона о водама („Службени гласник РС“, број: 30/10, 93/12, 10/16, 95/18 и 95/18-др.закон). У циљу ефикасног функционисања система заштите, потребно је константно усклађивање локалног са републичким планом, а у погледу заштите од поплава и бујичних поплава, локалној самоуправи су потребни национални ресурси осматрања и обавештавања.

План одбране од поплава на територији јединице локалне самоуправе мора имати интегрални карактер, обухватајући целокупно подручје које може бити угрожено не само од бујичних токова без заштитног система, већ и од уређених водотока са изграђеним заштитним водопривредним објектима. Тиме је обезбеђена могућност организовања интегралне одбране од поплава штетног дејства вода на подручју целе територије.

Локалним планом дефинише се програм мера, радова и активности за неповољне хидролошке околности на назначеном подручју у целини.

Радови, мере и активности су систематизовани по фазама одбране од поплава и по учесницима (субјектима), са дефинисаним задужењима и обавезама у свакој фази одбране посебно.

1.2. Топографско –географске карактеристике

Подручје града Лознице налази се у западном делу Републике Србије на самој граници са Босном и Херцеговином уз реку Дрину. Захвата површину од 612 km² на којој живи 72 062 становника (попис 2022. године), са укупно 54 насеља (56 месних заједница) и 47 катастарских општина.

На западној страни границу града чини река Дрина, са северне и источне стране је територија града Шапца, са југозападне територија општине Мали Зворник, а са јужне територија општине Крупањ.

Подручје града Лознице спада у подручје где су нарочито изражени ниско брежуљкасти (100 до 200 м.н.в.) и средње брежуљкасти терени (200 до 300 м.н.в.) укупне територије.



Ниско брежуљкасти захватају 49% укупне територије, а брежуљкасти 31%. Високо брежуљкасти (300 до 400 м.н.в. чини 10%, брдовито брежуљкасти (400 до 500 м.н.в.) чини 4%, брдовити терен (преко 500 м.н.в.) чини 4%, а равничарски (од 100 м.н.в.) чини 2% укупне територије града. Највиша тачка има квоту 779 м.н.в. (Црни врх) и налази се на планини Гучево, док је најнижа 98 м.н.в. и налази се на крајњем северу града и покрива приобални појас реке Дрине.

У погледу рељефа могу се издвојити три морфолошки изразите целине:

- на југозападу подручје Подрињских планина испресецано бројним планинским токовима изнад којих се дижу стрме долинске стене, а чине га планине Гучево и Борања;
- на североистоку подручје брежуљкастих узвишења чини га планина Цер са Иверком која представља карактеристично хортс узвишење, испресецано је водотоковима који отичу Лешничком реком и реком Јадар;
- остали део са равничарским и валовитобрежуљкастим теренима чини долина реке Дрине и њених притока.

Поред Лознице која има статус града, као приградска насеља издвајају се: Клупци, Лозничко Поље, Башчелуци, Крајишници, Плоча и Трбушница. Као посебно насеље градског типа издваја се Бања Ковиљача и Лешница. Остала насеља су: Брадић, Брњац, Брезјак, Велико Село, Воћњак, Горња Бадања, Горња Борина, Горња Сипуља, Горње Недељице, Горњи Добрић, Грнчара, Доња Бадања, Доња Сипуља, Доње Недељице, Доњи Добрић, Драгинац, Зајача, Јадранска Лешница, Јаребице, Јелав, Јошева, Југовићи, Каменица, Козјак, Коренита, Клупци, Лешница, Липница, Липнички Шор, Милина, Ново Село, Пасковац, Помијача, Рибарице, Руњани, Симино Брдо, Слатина, Стража, Ступница, Текериш, Трбосиље, Филиповићи, Цикоте, Чокешина и Шурице.

1.3. Хидрографске и климатске карактеристике

Хидрографска мрежа на територији града Лознице припада сливу реке Дрине. Може се рећи да сви водотокови на територији града Лознице имају особине бујица. На њима се смењују интервали изразито високих и изванредно малих вода.

Појава великих вода је последица већих интензивних падавина, наглог отапања снега, изразитијег нагиба терена, постојања повећаних ерозивних процеса и уништавања шумског покривача, што значи да највећи део ових вода протекне у виду поплавног таласа и то у пролеће и зиму док у вегетационом периоду њихова корита имају мало воде, а као последица су нагле поплаве које постају све учесталије, интензивније, а у стању су да у најкраћем року и мање речне токове претворе у рушилачке бујице и ерозивне процесе који могу угрозити људске животе и материјална добра.

Клима је умерено-континентална. На северу, североистоку и истоку, микрорегије налазе се Подрињске планине: Цер, Иверак, Влашић, Гучево и Борања које утичу на климу Подриња и микроклиму града Лознице.

За поднебље Лознице карактеристична су и велика одступања климатских елемената од њихових просечних вредности, као и брзо смењивање различитих временских типова.

Средња годишња температура ваздуха у Лозници је $12,1^{\circ}\text{C}$, стварно трајање сунчевог сјаја (ефективна инсолација) износи годишње просечно 2.041 сат. С обзиром на показатеље може се климат Лознице и њене околине окарактерисати као веома погодан. Максимална икад забележена температура била је $42,3^{\circ}\text{C}$ 24. јула 2007. године а најнижа $-25,4^{\circ}\text{C}$ 24. јануара 1963. године.

Средња годишња количина падавина износи око 819.5 мм, односно минимална количина падавина се појављује у јуну са 94.4мм, а затим у мају са 85.7мм. Најкишовитија је била 1937. година где је измерено 1324,5 мм падавина.

Максимална количина падавина регистрована је од 14-16.05.2014. године и износила је и до 217 мм.

Највећа дебљина снежног покривача износила је 69 см, 13. и 14. фебруара 1984. године.

Преовлађујуће струјање ваздушних маса у Лозници је из правца југозапада, а затим северни ветар, северозападни и западни ветар. Најмању учесталост има југоисточни ветар. Највеће брзине измерене су при ветровима са севера, северозапада и запада и износе 87,8 км/х. Олујних ветрова у Лозници има веома мало и јављају се у просеку два пута годишње.

Најзаступљенији ветрови на простору Лознице по мерењима из 2013, 2014 и 2015. године су из правца севера (честине 169,6 и брзине 2,4 m/s) и западни (честине 133,3 и брзине 2,1 m/s).

1.4. Извод из Општег плана одбране од поплава и Оперативног плана за воде I реда

Уредбом Владе РС („Службени гласник РС“ број: 18/2019) утврђен је Општи план за одбрану од поплава за период од 2019. до 2025. године. Овим планом дефинисано је:

- територијална организација за одбрану од поплава;
- организација одбране од поплава;
- превентивне мере, активности, радови и извештавање о стању и спремности за одбрану од поплава;
- координација и руковођење одбраном од поплава;
- фазе одбране од поплава и ванредне ситуације;
- овлашћења и дужности лица која координирају одбрану од поплава;
- дужности, одговорности и овлашћења лица која руководе одбраном од поплава и извештавање о оствареној одбрани од поплава;
- дужности и одговорности предузећа и других субјеката који учествују у спровођењу одбране од поплава, хитним интервенцијама и радовима.

На водама II реда редовна, односно ванредна одбрана од поплава проглашава се на деоницама на којима постоје изграђени заштитни водни објекти тј. на деоницама на којима се спроводи одбрана од поплава, по испуњењу утврђених критеријума за проглашење редовне, односно ванредне одбране од поплава из локалног оперативног плана.



На водама II реда на којима не постоје изграђени заштитни водни објекти **стање приправности** се проглашава по испуњењу утврђених критеријума за проглашење стања приправности из локалног оперативног плана.

О потреби проглашења ванредне ситуације услед поплава на водама II реда на територији јединице локалне самоуправе, а на основу предлога надлежног штаба донетим закључком одлуку доноси градоначелник.

Редовну, односно ванредну одбрану од поплава на водама II реда на којима се спроводи одбрана од поплава, проглашава члан надлежног штаба за ванредне ситуације задужен за мере заштите од поплава у сарадњи са стручно-оперативним тимом за одбрану од поплава штаба за ванредне ситуације, у складу са законом којим се уређују ванредне ситуације и о томе обавештава надлежног руководиоца из републичког оперативног плана.

Надлежни орган јединице локалне самоуправе је дужан да:

- **од надлежног јавног водопривредног предузећа** прибави ажурне информације, податке и документацију у вези уређења водотока и заштите од штетног дејства, као и документацију у вези управљања ризицима од поплава која се односи на територију јединице локалне самоуправе и да их угради у локални оперативни план;

- **донесе локални оперативни план** који, поред садржине утврђене Законом о водама, садржи и: превентивни део (мере и радови на смањењу ризика од поплава), извод из републичког оперативног плана за територију јединице локалне самоуправе и оперативни део за воде II реда (штићена поплавна подручја са заштитним објектима и нештићена поплавна подручја са угроженим објектима и утврђеним критеријумом за проглашење стања приправности ради заштите од поплава);

- **донесе годишњи програм мера и радова на смањењу ризика од поплава** који обухвата: одржавање и санацију заштитних водних објеката на водама II реда, одржавање водотокова из локалног оперативног плана, радове на реконструкцији постојећих и изградњи нових заштитних објеката на водама II реда и објеката за одводњавање, као и организацију одбране од поплава, евидентирање поплавних догађаја и план комуникација учесника у одбрани од поплава, у складу са законом којим се уређује област вода и законом којим се уређују ванредне ситуације.

За координацију одбране од поплава на јединственом водном простору Републике Србије задужен је главни координатор одбране од поплава. Старешина органа управе у саставу Министарства је главни координатор по положају. Главни координатор има помоћнике.

За координацију одбране од поплава за територију јединице локалне самоуправе задужено је лице одређено локалним оперативним планом.

Лице задужено за координацију одбране од поплава за територију јединице локалне самоуправе је, за време одбране од поплава на својој територији, дужно да непрекидно размењује информације од значаја за интегрално управљање одбраном од поплава на водама II реда са јавним водопривредним предузећем надлежним за спровођење одбране од поплава на водама I реда на територији јединице локалне самоуправе, сагласно плану комуникација. Лице задужено локалним оперативним планом дужно је да евидентира податке о свим

поплавним догађајима на водама II реда и да их достави надлежном јавном водопривредном предузећу.

Одбраном од поплава на водама I реда и системима за одводњавање у јавној својини услед наиласка великих вода и повишених водостаја услед нагомилавања леда, на основу овлашћења утврђених Општим планом, руководе лица која су именована у републичком оперативном плану:

- на водним подручјима на територији за коју је основано јавно водопривредно предузеће одбраном од поплава руководи главни руководилац одбране од поплава. Директор јавног водопривредног предузећа је главни руководилац по положају, који има заменике, и то: заменика за одбрану од поплава од спољних вода и заменика за одбрану од поплава од унутрашњих вода;
- на водном подручју, одбраном руководи руководилац одбране од поплава на водном подручју, који има заменика и помоћнике. Руководилац на водном подручју је лице из реда запослених у јавном водопривредном предузећу;
- на сектору, одбраном руководи секторски руководилац одбране од поплава, који има заменике. Секторски руководилац је лице из реда запослених у територијално надлежном предузећу;
- на деоницама, одбраном руководи деонични руководилац одбране од поплава, који има заменике. Деонични руководилац је лице из реда запослених у територијално надлежном предузећу.

Одбраном од поплава од унутрашњих вода, на системима за одводњавање у јавној својини, руководе:

- на мелиорационом подручју одбраном руководи руководилац одбране од поплава на мелиорационом подручју, који има заменика и помоћнике. Руководилац на мелиорационом подручју је лице из реда запослених у јавном водопривредном предузећу;
- на хидромелиорационом систему за одводњавање у јавној својини одбраном руководи руководилац хидромелиорационог система који има заменика. Руководилац хидромелиорационог система је лице из реда запослених у територијално надлежном предузећу.

Одбраном од поплава на водама II реда руководи лице одређено локалним оперативним планом, у складу са општим планом и прописима којима се уређује заштита, спасавање и ванредне ситуације.

Заменици руководиоца одбране од поплава, замењују руководиоце у случају њихове одсутности, спречености и при вишесменском раду током спровођења одбране од поплава, као и по налогу руководиоца, са свим овлашћењима, дужностима и одговорностима руководиоца.

Одбрана од поплава, услед наиласка великих вода (спољних и унутрашњих) и услед нагомилавања леда, организује се и спроводи, у зависности од степена опасности, према следећим фазама: редовна и ванредна одбрана од поплава.

Редовна одбрана од поплава од спољних вода на водама I реда проглашава се на речној деоници када водостај на меродавној водомерној станици или другом мерном месту достигне



ниво редовне одбране утврђен у критеријумима за увођење мера одбране од поплава из републичког оперативног плана, а очекује се даљи пораст водостаја или када су заштитни водни објекти угрожени услед дуготрајно високих водостаја.

Ванредна одбрана од поплава од спољних вода на водама I реда проглашава се на речној деоници када водостај на меродавној водомерној станици или другом мерном месту достигне ниво ванредне одбране утврђен у критеријумима за увођење мера одбране од поплава из републичког оперативног плана, а очекује се даљи пораст водостаја или када су заштитни водни објекти угрожени услед дуготрајно високих водостаја.

На водама I реда бујичног карактера, када водостај на меродавној водомерној станици или другом мерном месту достигне ниво редовне одбране утврђен у критеријумима за увођење мера одбране од поплава из републичког оперативног плана, а очекује се даљи пораст водостаја или када су заштитни водни објекти угрожени, проглашава се ванредна одбрана од поплава од спољних вода.

Одбрана од поплава услед нагомилавања леда проглашава се уколико су услед стварања, покретања и нагомилавања леда на водотоку угрожени водни и инфраструктурни објекти на водотоку и приобаље. Фазе одбране од леда (редовна, ванредна) утврђене су у републичком оперативном плану по водотоковима, у зависности од процента покривености водене површине, услова покретања и нагомилавања леда.

Одбрана од поплава (редовна и ванредна) од унутрашњих вода проглашава се на хидромелиорационом систему за одводњавање у јавној својини у зависности од остварених услова по бар једном од четири меродавна критеријума који се дефинишу у републичком оперативном плану.

На водама II реда, редовна, односно ванредна одбрана од поплава проглашава се на деоницама на којима постоје изграђени заштитни и регулациони водни објекти, по испуњењу утврђених критеријума за проглашење редовне, односно ванредне одбране од поплава из локалног оперативног плана.

Ванредна одбрана од поплава се проглашава и изван угрожених подручја која нису штићена, у циљу заштите људских живота, материјалних добара и инфраструктуре, услед неповољних хидролошких и метеоролошких услова.

Одбрану од поплава од спољних вода и нагомилавања леда на водама I реда по фазама проглашава и укида наредбом руководиоца на водном подручју, на предлог секторског руководиоца, а у складу са условима и критеријумима утврђеним републичким оперативним планом.

Секторски руководиоца је дужан да обавести руководиоца на водном подручју о стању заштитних водних објеката, а руководиоца за хидролошке прогнозе о хидролошким и метеоролошким условима, који би захтевали проглашење одбране од поплава од спољних вода и нагомилавања леда на водама I реда пре достизања критеријума утврђених републичким оперативним планом.

Руководилац на водном подручју може да, на предлог свог помоћника или секторског руководиоца, на водама I реда прогласи поједину фазу одбране од поплава од спољних вода и нагомилавања леда и пре достигнутих утврђених критеријума за њено проглашење, ако стање водних објеката или хидролошке и метеоролошке прилике то захтевају.

Руководилац на водном подручју може да, на предлог свог помоћника или секторског руководиоца, на водама I реда наредбом укине поједину фазу одбране од поплава од спољних вода и нагомилавања леда и пре него што наступе критеријуми утврђени републичким оперативним планом, ако закључи да стање водних објеката и хидролошке и метеоролошке прилике то дозвољавају.

Одбрану од поплава од унутрашњих вода на хидромелиорационим системима за одводњавање у јавној својини, по фазама проглашава и укида наредбом руководиоца на мелиорационом подручју, на предлог руководиоца хидромелиорационог система, а у складу са условима и критеријумима утврђеним републичким оперативним планом.

Наредба о проглашењу и укидању одбране од поплава на водама I реда и системима заштите од унутрашњих вода у јавној својини, доставља се надлежном предузећу које спроводи одбрану од поплава, односно секторским руководиоцима, руководиоцима хидромелиорационих система, главним руководиоцима, главном координатору и координатору, РХМ Заводу, Националном центру 112 и надлежном штабу за ванредне ситуације. По потреби, надлежним органима суседних држава се доставља обавештење о спровођењу одбране од поплава.

Редовну, односно ванредну одбрану од поплава на водама II реда на којима се спроводи одбрана од поплава, проглашава и укида лице одређено локалним оперативним планом.

Када је испуњен један од услова по критеријумима из републичког оперативног плана, уз истовремено погоршање режима унутрашњих вода и постојање опасности од директног плавлена насеља и инфраструктурних објеката, постоји потреба проглашења ванредне ситуације услед поплава од унутрашњих вода.

Уколико стање заштитних водних објеката и људски и материјални ресурси нису довољни за ефикасну одбрану од поплава, главни руководиоца је у обавези да о потреби проглашења ванредне ситуације услед поплава од спољних вода, односно нагомилавања леда или унутрашњих вода, обавести главног координатора, координатора и надлежни орган, у складу са законом којим се уређују ванредне ситуације.

О потреби проглашења ванредне ситуације услед поплава на водама II реда на територији јединице локалне самоуправе, лице задужено локалним оперативним планом за одбрану од поплава обавештава надлежни орган, у складу са прописима којима се уређују ванредне ситуације.

Оперативни план за одбрану од поплава вода I реда за 2024. годину, прописује следеће: Град Лозница припада водном подручју Сава, Правно лице задужено за организовање и спровођење одбране од поплава на водотоцима I реда је ЈВП „Србијаводе“-ВПЦ „Сава-Дунав“ Нови Београд. Град Лозница обухваћен је Републичким Оперативним Планом као сектор С б. односно деонице водног подручја С б. водног подручја Сава, а према Наредби утврђивања



републичког Оперативног плана за одбрану од поплава који се односи на водотоке I реда. Наредбом Владе РС („Службени гласник РС“, бр. 111/2023 од 27.12.2023. године) утврђен је Оперативни план за одбрану од поплава за 2024. годину, а који се односи на воде I реда. Оперативни план садржи: 1) Назив правних лица надлежних за организовање и спровођење одбране од поплава на територији Републике Србије и имена руководиоца одбране од поплава и других одговорних лица; 2) Оперативни план за одбрану од поплава од спољних и унуташњих вода и од леда; 3) Преглед хидролошких и метеоролошких станица и пунктова за осматрање ледених појава.

Табеларни изводи из Оперативног плана одбране од поплава:

1. НАЗИВ ПРАВНИХ ЛИЦА НАДЛЕЖНИХ ЗА ОРГАНИЗОВАЊЕ И СПРОВОЂЕЊЕ ОДБРАНЕ ОД ПОПЛАВА НА ТЕРИТОРИЈИ РЕПУБЛИКЕ СРБИЈЕ И ИМЕНА РУКОВОДИЛАЦА ОДБРАНЕ ОД ПОПЛАВА И ДРУГИХ ОДГОВОРНИХ ЛИЦА

МИНИСТАРСТВО ПОЉОПРИВРЕДЕ, ШУМАРСТВА И ВОДОПРИВРЕДЕ
РЕПУБЛИЧКА ДИРЕКЦИЈА ЗА ВОДЕ, Булевар уметности 2а, Нови Београд
ТЕЛ. 011/201-33-60, факс 011/311-53-70.
E-mail: vodoprivreda@minpolj.gov.rs, WEB sajt: www.rdvode.gov.rs
ГЛАВНИ КООРДИНАТОР ОДБРАНЕ ОД ПОПЛАВА:
Маја Грбић, моб. 064/802-13-64, E-mail: maja.grbic@minpolj.gov.rs
Помоћници:
Мерита Борота, тел. 011/201-33-49, E-mail: merita.borota@minpolj.gov.rs.
Мирјана Милошевић, тел. 011/311-17-79, E-mail: mirjana.milosevic@minpolj.gov.rs

Табела 1: Координатори одбране од поплава и помоћници

ВОДНО ПОДРУЧЈЕ	ЈАВНО ВОДОПРИВРЕДНО ПРЕДУЗЕЊЕ (ЈВП) ГЛАВНИ РУКОВОДИЛАЦ ОДБРАНЕ ОД ПОПЛАВА ЗАМЕНИК	
„ДУНАВ“	ЈВП „СРБИЈАВОДЕ“, Булевар уметности 2а, Нови Београд Тел: 011/311-94-00, 311-94-02, 201-33-82, факс: 011/311-94-03 E-mail: odbrana@srbijavode.rs WEB sajt: www.srbijavode.com	На територији Републике Србије осим територије АП Војводина
„САВА“	ГЛАВНИ РУКОВОДИЛАЦ ОДБРАНЕ ОД ПОПЛАВА: Горан Пузовић, моб. 064/840-40-07, E-mail: goran.puzovic@srbijavode.rs	
„МОРАВА“	ЗАМЕНИК за спољне воде и загушење ледом: Александар Николић, моб. 064/840-42-00, E-mail: aleksandar.nikolic@srbijavode.rs	
„ИБАР И ЛЕПЕНАЦ“	ЗАМЕНИК за унутрашње воде: Милош Радовановић, моб. 064/840-40- E-mail: milos.radovanovic@srbijavode.rs	
„БЕЛИ ДРИМ“		

Табела 2: Главни руководиоци по водном подручју и њихови заменици

ВОДНО ПОДРУЧЈЕ	НАДЛЕЖНО ЈАВНО ВОДОПРИВРЕДНО ПРЕДУЗЕЋЕ РУКОВОДИЛАЦ ОДБРАНЕ ОД ПОПЛАВА НА ВОДНОМ ПОДРУЧЈУ ЗАМЕНИК РУКОВОДИОЦА НА ВОДНОМ ПОДРУЧЈУ	ВОДНА ЈЕДИНИЦА	СЕКТОР-ДЕОНИЦА
„САВА“	<p>ЈВП“СРБИЈАВОДЕ“ВПЦ „САВА-ДУНАВ“, Бродарска бр. 3, Нови Београд Тел: 011/214-31-40, 311-43-25, 213-58-64, 201-81-00 факс: 011/311-29-27, 201-81-12 Е-mail: vpcsava@srbijavode.rs</p> <p>ГЛАВНИ РУКОВОДИЛАЦ ОДБРАНЕ ОД ПОПЛАВА: Горан Пузовић, моб.064/840-40-07, Е-mail: goran.puzovic@srbijavode.rs</p> <p>ЗАМЕНИК за спољне воде и нагомилавање леда: Александар Николић, моб. 064/840-42-00, Е-mail: aleksandar.nikolic@srbijavode.rs</p> <p>ЈВП „СРБИЈАВОДЕ” ВПЦ „САВА-ДУНАВ”, Бродарска бр. 3, Нови Београд тел. 011/214-31-40, 311-43-25, 213-58-64, 201-81-00 факс 011/311-29-27, 201-81-12, Е-mail: vpcsavadunav@srbijavode.rs</p> <p>ЗАМЕНИК за унутрашње воде: Милош Радовановић, моб. 064/840-40-71, Е-mail: milos.radovanovic@srbijavode.rs</p>	Дрина -Лозница	С.6., С.7.- С.7.1.,С.7.2.,С.7.3.,С.8

Табела 3: Правно лице надлежно за организовање и спровођење одбране од поплава од спољних вода и нагомилавања леда, руководиоца одбране од поплава на водном подручју и његов заменик

ВОДНО ПОДРУЧЈЕ	ЈАВНО ВОДОПРИВРЕДНО ПРЕДУЗЕЋЕ (ЈВП) РУКОВОДИЛАЦ ОДБРАНЕ ОД ПОПЛАВА НА МЕЛИОРАЦИОНОМ ПОДРУЧЈУ ЗАМЕНИК	МЕЛИОРАЦИОНО ПОДРУЧЈЕ	ВОДНА ЈЕДИНИЦА	ОЗНАКА ХИДРО-МЕЛИОРАЦИОНОГ СИСТЕМА (ХМС)
„САВА“	<p>ЈВП „СРБИЈАВОДЕ“ Булевар уметности бр. 2а, Нови Београд Тел: 011/311-94-00, 311-94-02, 201-33-82, Е-mail: odbrana@srbijavode.rs WEB sajt: www.srbijavode.com</p> <p>РУКОВОДИЛАЦ : Љубиша Миљковић, моб. 064/840-40-16, Е-mail: ljubisa.miljkovic@srbijavode.rs</p> <p>ЗАМЕНИК : Марко Митровић, моб. 064/840-41-93, Е-mail: marko.mitrovic@srbijavode.rs</p>	„ПОДРИЊСКО-КОЛУБАРСКО“	Дрина-Лозница	ПК21., ПК.22., ПК.23., ПК.24.2., ПК.25., ПК.26.



Табела 4: Правно лице надлежно за организовање одбране од поплава, руководилац одбране од поплава на мелиорационом подручју и његов заменик

РЕПУБЛИЧКИ ХИДРОМЕТЕОРОЛОШКИ ЗАВОД СРБИЈЕ, Кнеза Вишеслава 66 Београд
 E-mail: srhvdra@hidmet.gov.rs, office@hidmet.gov.rs, WEB sajt: www.hidmet.gov.rs
 Tel. 011/305-08-99, 254-33-72, факс: 011/254-27-46, Дежурни оперативни телефон: 064/838-52-58
 РУКОВОДИЛАЦ ЗА ХИДРОЛОШКЕ ПРОГНОЗЕ
 Дејан Владиковић, моб. 064/838-51-65, тел. 011/305-09-00, 254-33-72, факс: 011/254-27-46,
 E-mail: dejan.vladikovic@hidmet.gov.rs
 ЗАМЕНИК
 Јелена Јеринић, моб. 064/838-52-77, тел. 011/305-09-00, 305-09-04, факс: 011/254-27-46,
 E-mail: jelena.jerinic@hidmet.gov.rs
 ПЕРМАНЕНТНЕ СЛУЖБЕ РЕПУБЛИЧКОГ ХИДРОМЕТЕОРОЛОШКОГ ЗАВОДА, ОДЕЉЕЊЕ ЗА
 МЕТЕОРОЛОШКО БДЕЊЕ :
 ОДСЕК ЗА ПРОГНОЗУ ВРЕМЕНА : тел. 011/305-09-68
 ОДСЕК ЗА НАЈАВЕ И УПОЗОРЕЊЕ: тел. 011/254-21-84.

Табела 5: Републичка организација надлежна за хидрометеоролошке послове

МИНИСТАРСТВО УНУТРАШЊИХ ПОСЛОВА, СЕКТОР ЗА ВАНРЕДНЕ СИТУАЦИЈЕ
Управа за ватрогасно спасилачке јединице
 Недељко Гагић, моб. 064/892-10-97, E-mail: nedeljko.gagic@mup.gov.rs
 Милош Миленковић, моб. 064/892-95-67, E-mail: milos.milenkovic@mup.gov.rs
 Милорад Спасојевић, 064/892-83-39, E-mail: milorad.spasojevic@mup.gov.rs
Управа за цивилну заштиту и управљање ризиком
 Јелена Јашовић, моб. 064/892-32-79, E-mail: jelena.jasovic@mup.gov.rs
 Јелена Димић, моб. 064/892-97-22, E-mail: jelena.dimic@mup.gov.rs
 Драган Ивановић, моб. 064/892-86-22, E-mail: draganz.ivanovic@mup.gov.rs
 Бојана Икодиновић, моб. 064/892-71-09, E-mail: bojana.ikodinovic@mup.gov.rs
Оперативни центар СВС
 тел. 011/228-29-33, 228-29-27, 228-29-10, тел./факс 011/228-29-28,
 моб. 064/892-96-68, 064/854-39-68, E-mail: nacionalnicentar112.svs@mup.gov.rs
 МИНИСТАРСТВО УНУТРАШЊИХ ПОСЛОВА, ДИРЕКЦИЈА ПОЛИЦИЈЕ
 Александар Чејовић, моб. 064/892-24-85, E-mail: aleksandar.cejovic@mup.gov.rs
 МИНИСТАРСТВО УНУТРАШЊИХ ПОСЛОВА, УПРАВА ГРАНИЧНЕ ПОЛИЦИЈЕ
 Дежурна служба Регионалног центра граничне полиције према Републици Хрватској: тел. 021/524-956
 Факс. 021/524-956.
 Руководилац: Предраг Величковић, моб. 064/892-86-22, тел. 021/661-72-04
 Заменик: Мирковић Бранимир, моб. 064/892-70-92, тел. 021/661-72-04
ЗА ОБЕЗБЕЂЕЊЕ ЛЕДОЛОМАЦА
 ЈП „ЕЛЕКТРОПРИВРЕДА СРБИЈЕ“ БЕОГРАД ОГРНАК ХЕ „ЂЕРДАП“, Трг краља Петра бр. 1 Кладово-на Дунаву у зони акумулација у складу са Законом о потврђивању Конвенције између Савезне владе Савезне Републике Југославије и Владе Румуније о експлоатацији и одржавању хидроенергетских и пловидбених система ХЕ „Ђердап I“ и ХЕ „Ђердап II“, са прилозима („Сл. лист СРЈ“ - Међународни уговори, бр. 7/98).
 На сектору Дунава од км 1333 до км 1433 – ледоломци из Републике Мађарске у складу са закључцима трилатералног састанка централних и локалних органа за везу Србије, Мађарске и Хрватске. За обезбеђење техничког особља за ледоломце задужено је ДТД „Северна Бачка“ д.о.о. Суботица, Трг Цара Јована Ненада бр. 2/1, Суботица, В.Д. Директора Александар Ђуричковић, моб. 064/111-88-79, тел. 024/551-844,
 Email: dtdsevernabacka@mts.rs
ЗА МИНИРАЊЕ ЛЕДА
 ГЕНЕРАЛШТАБ ВОЈСКЕ СРБИЈЕ, ОПЕРАТИВНА УПРАВА (Ј-3)
 Руководилац: Марио Арбутина, тел. 064/134-78-91, 011/206-38-98, E-mail: mario.arbutina@vs.rs
 Заменик: Бојан Стојановић, тел. 011/206-33-64, моб. 060/636-33-75, E-mail: stojanovicb40@gmail.com
ЗА ОСМАТРАЊЕ ЛЕДА
 Институт за водопривреду „Јарослав Черни“ а.д., ул. Јарослава Черног бр. 80, Београд, тел. 011/390-64-77, 390-64-61, факс 011/390-79-55; Горан Николић, моб. 066/856-08-87, E-mail: goran.nikolic@jcerni.rs
ЗА ХИТНЕ ИСТРАЖНЕ РАДОВЕ И АНАЛИЗЕ (ЕКСПЕРТИЗЕ ПОПЛАВНИХ ДОГАЂАЈА, ХИДРОЛОШКЕ, ХИДРАУЛИЧКЕ, ХИДРОДИНАМИЧКЕ, ФИЛТАЦИОНЕ И СТАТИЧКЕ АНАЛИЗЕ, АНАЛИЗЕ ОШТЕЋЕЊА ЗАШТИТНИХ ВОДНИХ ОБЈЕКТА, РЕШЕЊА ХИТНИХ РАДОВА ЗА ОТКЛАЊАЊЕ ШТЕТНИХ ПОСЛЕДИЦА ПОПЛАВНОГ ТАЛАСА И РЕШЕЊА ЗА УНАПРЕЂЕЊА ЗАШТИТЕ ОД ПОПЛАВА).
 Институт за водопривреду „Јарослав Черни“ а.д., ул. Јарослава Черног бр. 80, Београд, тел. 011/390-64-77, 390-64-61, факс 011/390-79-55
 Горан Николић, моб. 066/856-08-87, E-mail: goran.nikolic@jcerni.rs

Табела 6: Друга правна лица задужена за спровођење одбране од поплава

ВОДНО ПОДРУЧЈЕ	ЈАВНОВОДОПРИВРЕДНО ПРЕДУЗЕЋЕ (ЈВП); ЛИЦЕ ЗАДУЖЕНО ЗА ЕВИДЕНТИРАЊЕ ПОДАТАКА О ПОПЛАВНИМ ДОГАЂАЈИМА НА ВОДАМА I РЕДА И СИСТЕМИМА ЗА ОДВОДЊАВАЊЕ У ЈАВНОЈ СВОЈИНИ	
„ДУНАВ“	<p>ЈВП „СРБИЈАВОДЕ“, Булевар уметности бр. 2а, Београд Тел. 011/311-94-00, 311-94-02 201-33-82. E-mail: odbrana@srbijavode.rs, WEB sajt www.srbijavode.com</p> <p>ЗА СПОЉНЕ ВОДЕ</p> <p>Ивана Спасић, моб. 064/840-48-04, 011/201-33-59, E-mail: ivana.spasic@srbijavode.rs</p> <p>За водно подручје „Дунав“: Ивана Чулулејић, моб. 064/840-42-35, тел. 011/201-81-13 E-mail: marica.jeremic@srbijavode.rs</p> <p>ВПЦ „Сава-Дунав“ Београд, тел: 011/214-31-40, 201-81-13, факс:011/201-81-29 , E-mail: ivanacululeic@srbijavode.rs</p> <p>ЗА УНУТРАШЊЕ ВОДЕ</p> <p>Зоран Вучковић, моб. 064/840-41-17, 011/201-81-39, факс: 011/311-29-27, E-mail: zoran.vuckovic@srbijavode.rs</p> <p>ВПЦ „Сава-Дунав“ Београд, тел: 011/214-31-40, 201-81-13, факс:011/311-29-27 , E-mail: vpcsava@srbijavode.rs</p>	<p>На територији Републике Србије осим територије АП Војводина</p>
„САВА“	<p>ЈВП „СРБИЈАВОДЕ“, Булевар уметности бр. 2а, Београд Тел. 011/311-94-00, 311-94-02 201-33-82, факс 011/311-94-03 E-mail: odbrana@srbijavode.rs, WEB sajt www.srbijavode.com</p> <p>ЗА СПОЉНЕ ВОДЕ</p> <p>Ивана Спасић, моб. 064/840-4-04, 011/201-33-59, E-mail: ivana.spasic@srbijavode.rs</p> <p>За водно подручје „Сава“: Ивана Чулулејић, моб. 064/840-42-35, тел. 011/201-81-13 E-mail: marica.jeremic@srbijavode.rs</p> <p>ВПЦ „Сава-Дунав“ Београд, тел: 011/214-31-40, 201-81-13, факс:011/311-29-27 , E-mail: vpcsava@srbijavode.rs</p> <p>ЗА УНУТРАШЊЕ ВОДЕ</p> <p>Зоран Вучковић, моб. 064/840-41-17, 011/201-81-39, факс: 011/311-29-27, E-mail: zoran.vuckovic@srbijavode.rs</p> <p>ВПЦ „Сава-Дунав“ Београд, тел: 011/214-31-40, 201-81-13, факс:011/311-29-27, E-mail: vpcsava@srbijavode.rs</p> <p>ВПЦ „Сава-Дунав“ Београд, тел: 011/214-31-40, 201-81-13, факс:011/311-29-27 , E-mail: vpcsava@srbijavode.rs</p>	<p>На територији Републике Србије осим територије АП Војводина</p>

Табела 7: Лица задужена за евидентирање података о поплавним догађајима на водама I реда и системима за одводњавање у јавној својини**Током одбране од поплава јавно водопривредно предузеће обезбеђује:**

- у редовној одбрани од поплава од спољних вода свакодневно осмочасовно дежурство руководећег особља из овог плана као и чуварске службе у току радног времена;
- у ванредној одбрани од поплава од спољних вода особље за дежурство од 24 часа (две смене по 12 часова или три смене по 8 часова);
- у редовној одбрани од леда свакодневно дежурство од 8.00 до 12.00 часова;
- у ванредној одбрани од леда свакодневно дежурство, по правилу од 8.00 до 18.00 часова, односно од 0.00 до 24.00 часа када долази до нагомилавања леда и потребе за интервенцијама;
- у редовној одбрани од поплава од унутрашњих вода потребан број лица за рад у времену од 6.00 – 18.00 часова (једна смена), а на црпним станицама у времену од 0.00 – 24.00 часа (две смене по 12 часова);



- у ванредној одбрани од поплава од унутрашњих вода и на црпним станицама потребан број лица за рад у времену од 0.00 – 24.00 часа (две смене по 12 часова).

Током одбране од поплава Републички хидрометеоролошки завод Србије:

- свакодневно до 8.30 часова доставља хидролошке и метеоролошке извештаје са станица дефинисаних републичким оперативним планом;
- обезбеђује прогнозе водостаја за дефинисане водомерне станице на водном подручју где се врши одбрана од поплава до 11.30 часова.

Извештаје о хидролошкој и метеоролошкој ситуацији, прогнозе и упозорења доставља:

- Министарству пољопривреде, шумарства и водопривреде, Републичкој дирекцији за воде – главном координатору;
- Покрајинском секретаријату за пољопривреду, водопривреду и шумарство АП Војводине – координатору;
- Јавном водопривредном предузећу „Воде Војводине” – главном руководиоцу и руководиоцима на водним подручјима;
- Јавном водопривредном предузећу „Србијаводе” – главном руководиоцу и руководиоцима на водним подручјима;
- Министарству унутрашњих послова, Сектору за ванредне ситуације – Републичком и градском центру за обавештавање;
- Генералштабу Војске Србије, Оперативни центар система одбране.

Наредба о проглашењу и укидању одбране од поплава доставља се:

- Министарству пољопривреде, шумарства и водопривреде, Републичкој дирекцији за воде – главном координатору;
- Покрајинском секретаријату за пољопривреду, водопривреду и шумарство АП Војводине – координатору;
- Јавном водопривредном предузећу – главном руководиоцу;
- Надлежном предузећу које спроводи одбрану од поплава – секторском руководиоцу;
- Републичком хидрометеоролошком заводу;
- Министарству унутрашњих послова, Сектору за ванредне ситуације - Републичком и градском центру за обавештавање и надлежном штабу за ванредне ситуације.

Републички центар за обавештавање доставља:

- Упозорења о великим и поплавним водама потенцијално угроженим градовима и општинама;
- Обавештење о проглашењу редовне и ванредне одбране од поплава на водама I реда граду и општини на чијој територији је проглашена одбрана од поплава.

ОПЕРАТИВНИ ПЛАН ЗА ОДБРАНУ ОД ПОПЛАВА ОД СПОЉНИХ И УНУТРАШЊИХ ВОДА И ЛЕДА САДРЖИ:

- за воде I реда, по водним подручјима и водним јединицама;
- секторе и деонице водотока, заштитне водне објекте, на којима се спроводе мере одбране од поплава од спољних вода и нагомилавања леда, штићена поплавна подручја и критеријуме за проглашење редовне и ванредне одбране од поплава од спољних вода и нагомилавања леда, правна лица надлежна за спровођење одбране од поплава, имена

помоћника руководиоца одбране од поплава на водном подручју, имена секторских руководиоца одбране од поплава и њихових заменика;

- за унутрашње воде, по мелиорационим подручјима и водним јединицама: хидромелиорационе системе (ХМС) у јавној својини на којима се спроводи одбрана од поплава од унутрашњих вода, правна лица надлежна за спровођење одбране од поплава, имена помоћника руководиоца на мелиорационом подручју, имена руководиоца ХМС и њихових заменика и критеријуме и услове за проглашење редовне и ванредне одбране од поплава од унутрашњих вода.

1.5. Водно подручје „Сава“

и) ВОДНА ЈЕДИНИЦА „ДРИНА-ЛОЗНИЦА“

Водна јединица:	„ДРИНА-ЛОЗНИЦА“
Воде I реда: Сектор-деонице: Дужина објекта: Бране:	Дрина, Јадар, Ликодра, Штира, Љубовиђа, Радаљ, Пилица С.6.; С.7.-С.7.1., С.7.2.; С.7.3.; С.8. 83.60 км „Бајина Башта“, „Зворник“, „Радаљска Бања“

Ознака деонице	Опис деонице	Заштитни водни објекти на којима се спроводе мере одбране од поплава	Критеријумим за увођење одбране од поплава	Штићено поплавно подручје	Евакуациони објекат (ХМС)	
	Водоток Назив Дужина система за заштиту	1. 2.	В ВВ РО ВО МВ КВЗ	Водомер (Р)-РХМЗ-а,(Л) локални; л-летва, лим-лимниграф, д-дигитално и Таб.1.ив-Таб.2;“0“-кота нуле тах осмотрени водостај (дагум) Редовна одбрана-водостај и кота Ванредна одбрана-водостај и кота Мерадавни водостај за мерадавни Q_% Критични водостај/кота заштитног система	Касета Регулисано подручје Чвор Дужина система за заштиту од поплава Општина	Гравитациони испуст (ГИ) Црпна станица (ЦС) (ХМС)
С.6.1.	Дрина, Штира Десна обала Дрине у зони Лознице и Бање Ковиљаче 29,52 km	1. Десни насип и регулисано корито Штире од ушћа у Дрину, 4.49 km 2. Насип уз Дрину-обилазни пут око Лознице, 1.50 km 3. Леви насип и регулисано корито Штире од ушћа у Дрину, 4.49 km 4. Насип уз Дрину-обилазни пут око Лознице, 4.42 km са** обостраним насипима (2x3.20 km) уз Трубушницу, 6.40 km, укупно 10.82 km 5. Десни насип уз Дрину у зони Бање Ковиљаче, 4.50 km са** обостраним насипима и регулисаним коритом: Симића потока (2x1.16 km), 2.32 km и Циганског потока (2x0.70 km), 1,40 km, укупно 8.22 km	В ВВ РО ВО	Дрина: Радаљ (Р); л,д,и; „0“129.47 659 (03.12.2010.) 380 133.27 480 134.27	„Лозничко поље“ Затворена касета 5.99 km ЛОЗНИЦА „Лозница-Бања Ковиљача“ Затворена касета 23.53 km ЛОЗНИЦА	



C.6.2.	Јадар на ушћу у Дрину 23.55 km	1. Леви насип уз Јадар од инудације уз Дрину до пута Горњи Добрић.Козјак, 9,36 km	V BB PO BO V	Јадар: Завлака (P); л, лим, ив; „0“ 153.65 467 (14.05.2014.) 230 155.95 330 156.95 Јадар: Лешница (P); Л,Д,И, „0“ 103.47	„Козјак-Јелав“ Затворена касета 9.36 km ЛОЗНИЦА	
		2. Десни насип уз Јадар од инудације уз Дрину до ушћа везног канала за превођење Лешнице у Јадар. 7.00 km са**десним насипом уз везни каналод ушћа у Јадар до Лешнице, 2.42 km, укупно 9.42 km			„Стража“ Затворена касета 9.42 km ЛОЗНИЦА	
		3. Десни насип уз Јадар од ушћа везног канала за превођење Лешнице у Јадар до пута Горњи Добрић-Козјак, 2.36 km са** левим насипом уз везни канал од ушћа у Јадар до Лешнице, 2.41 km, укупно 4.77 km	BB PO BO	447 (16.05.2014.) 230 105.77 330 106.77	„Горњи Добрић“ Затворена касета 4.77 km ЛОЗНИЦА	
Напомена: Заштитни водни објекти означени са ** који се налазе уз воде II реда а којима се формира заштитна касета око брањеног подручја, са водним објектима уз воде I реда чине функционалну целину заштите брањеног подручја од поплава од спољних вода I реда.						
ПОМОЋНИК РУКОВОДИОЦА НА ВОДНОМ ПОДРУЧЈУ: ПОМОЋНИК РУКОВОДИОЦА НА ВОДНОМ ПОДРУЧЈУ ЗА БРАНЕ:						
СЕКТОР	ПРЕДУЗЕЋЕ Директор Секторски руководиоца Заменик секторског руководиоца					Деоница
ПОМОЋНИК: Љубиша Миљковић, моб. 064/840-40-16. E-mail: ljubisa.miljkovic@srbijavode.rs Марко Митровић, моб. 064/840-41-93, E-mail: marko.mitrovic@srbijavode.rs ВПЦ „САВА-ДУНАВ“, РЈ „Шабац“, Шабац, тел. 015/346-086, факс 015/346-086						
C.6.	ВД „ЈУГОКОП-ПОДРИЊЕ“ ДОО Шабац, тел. 015/324-102, факс 015/342-104, . E-mail: vppodrinje@mts.rs Директор: Бобан Јанковић, моб. 064/813-30-97, Марија Пантелић, моб. 065/806-44-06 Владан Перић, моб. 064/806-44-39					C.6.1., C.6.2.
Специјализовно предузеће за извођење санационих радова и хитних интервенција на заштитним и регулационим објектима						
СПЕЦИЈАЛИЗОВАНО ПРЕДУЗЕЋЕ Директор Одговорно лице						
ПОМОЋНИК за ангажовање специјализованих предузећа, механизације, опреме, материјала и алата за одбрану од поплава: Дарко Јањић, моб. 064/840-48-08 E-mail: darko.janjic@srbijavode.rs ЈВП „Србијаводе“ Београд, тел.011/311-94-00, 311-94-02, 201-33-22. факс 011/311-94-03, E-mail: odbrana@srbijavode.rs						
уз употребу половних средстава на Сави: ВД „ЈУГОКОП-ПОДРИЊЕ“ ДОО Шабац, тел. 015/324-102, факс 015/342-104, . E-mail: vppodrinje@mts.rs Директор: Бобан Јанковић, моб. 064/813-42-30-97 Бобан Јанковић, моб. 065/813-30-97						
За интервентну заштиту критичне инфраструктуре: Развојно Иновациони Систем доо, Београд, тел. 011/436-05-05, E-mail: milan@rayvojnoinovacionisistem.rs Директор: Горан Тасић, моб. 063/379-071 Милан Марковић, моб. 064/81-35-069.						
Водна јединица:	„ДРИНА – ЛОЗНИЦА“					
Мелиорационо подручје:	ХМС					
Подрињско-Колубарско:	ПК 21.-ПК22, ПК.24.2, ПК 26					



Ознака ХМС	Хидромелиорациони систем (ХМС)	Територијална припадност система Катастарска општина (КО)	Дужина каналске мреже (ДКМ) (м)	Реципијент	Евакуациони објекат	
					Гравитациони испуст (ГИ)	Црпна станица (ЦС)
ПК 21	Јадар	Текериш, Помијача, Горња Сипуља, Цветуља, Коњуша, Горње Црниљево, Сирдија, Туђин, Драгијевица, Лопатањ, Доње Недељице, Брњац, Горње Недељице, Слатина, Јаребице, Рибарице, Југовићи, Горња Бадања, Драгинац, Ступница, Шурице, Симино Брдо, Филиповићи, Доња Бадања, Доња Сипуља, Цикоте, Дворска, Брезовице, Завлака, Липеновић II, Церова, Красава, Ликодра, Мојковић, Равнаја, Комирић, Крупањ, Липеновић I, Толисавац, Бањевац, Бела Црква, Белотић, Плужац, Осечина, Врбић, Ставе, Бастав, Брагачић, Остружањ, Гуњаци и делови КО: Јелав, Стража, Доњи Добрић, Козјак, Горњи Добрић, Брадић, Јадранска Лешница, Велико Село, Јошева, Каменица, Милина, Трбосиље, Драгодол, Царина, Шљивова, Богоштица, Томањ, Рујевац, Селанац, Кржава, Брштица, Радаљ, Горња Борина, Костајник, Зајача, Коренита, Тршић, Грнчара и Липница.	22.374	Јадар	+	-
ПК 22	Криваја	Шор, Тршић, Руњани и делови КО: Јелав, Козјак, Липница, Грнчара и Лозница.	13.087	Криваја	+	-
ПК 24.2	Лешница	Делови КО: Лозница, Ново Село, Чокешина, Трбосиље, Јошева, Милина, Каменица, Јадранска Лешница, Брадић, Горњи Доврић, Доњи Добрић и Стража.	23.600	Лешница	+	-
ПК 26	Дрина Мали Зворник	Узовница, Црпча, Велика Река, Цулине, Читлук, Будишић, Сакар, Мали Зворник, Доња Борина, Брасина, Бања Ковиљача, Трбушница, Доња Трешњица, Планина, Постење, и делови КО: Лозница, Воћњак, Тршић, Пасковац, Коренита, Зајача, Горња Борина, Костајник, Радаљ, Брштица, Кржава, Селенац, Рујевац, Томањ, Богоштица, Шљивова, Царина, Горња Љубовића, Соколац, Грачаница, Доња Љубовића, Лоњин, Љубовија и Читлук.	21.572	Боринска река	+	-



ПОМОЋНИК РУКОВОДИОЦА ОДБРАНЕ ОД ПОПЛАВА НА МЕЛИОРАЦИОНОМ ПОДРУЧЈУ:	
ОЗНАКА ХИДРО-МЕЛИОРАЦИОНОГ СИСТЕМА (ХМС)	ПРЕДУЗЕЋЕ Директор Руководилац ХМС Заменик руководиоца ХМС
ПОМОЋНИК: Славинка Ђукић, моб. 064/840-40-06, E-mail. slavinka.djukic@srbijavode.rs ВПЦ „САВА-ДУНАВ“, РЈ „Шабац“. Шабац, тел. 015/346-086, факс 015/346-086 ПОМОЋНИК РУКОВОДИОЦА ЗА ХИДРОМАШИНСКУ ОПРЕМУ: Јорговић Милутин, моб: 064/840-40-15, E-mail: milutin.jorgovic@srbijavode.rs ВПЦ „САВА-ДУНАВ“, Београд, тел. 011/201-81-46, факс 011/311-29-27	
ПК 21., ПК 22.	П.Д. „ЕРОЗИЈА“ А.Д. Ваљево, тел 014/227-311, факс 014/227-330, E-mail: erozijava@mts.rs Директор: Милена Гајић, моб. 066/821-75-04 Ђорђе Малешевић, моб. 064/646-96-45 Миле Пиргић, моб. 064/340-41-14
ПК 23., ПК 24.2., ПК.25., ПК 26.	ВД „ЈУГОКОП-ПОДРИЊЕ“ ДОО Шабац, тел. 015/324-102, факс 015/342-104, . E-mail:vppodrinje@mts.telekom.rs jugokop@gmail.com Директор: Бобан Јанковић, моб. 065/813-30-97 Милан Мирковић, моб. 064/806-44-40 Душко Вујковић, моб. 064/806-44-31

Табела 8: Системи за заштиту од поплава-сектори деонице, заштитни водни објектиштићена поплавна подручја, критеријуми за проглашење редовне и ванредне одбране од поплава од спољних вода и загушења ледом и мелиорационо подручје

2. Технички део

2.1. Водотокови I и II реда на територији града Лознице

Сходно Одлуци о утврђивању Пописа вода I реда („Службени гласник РС“, бр. 83/10), водотокови Дрина, Јадар и Штира су воде I реда. Сви остали водотокови на територији града су воде II реда.

Слив реке Дрине – водотока I реда обухвата водотокове: река Јадар, река Лешница, река Штира, река Трбушница, река Жеравија, река Криваја, Боринска река, Симића поток, Цигански поток и Дубоки поток.

Слив реке Јадра - водотока I реда обухвата водотокове: река Церница, река Коренита, река Ликодра, река Пецка, река Брезовица, река Раковица и Ступничка река.

Водотокови II реда на територији града Лознице, који су од значаја за одбрану од поплава:

- Трбушница,
- Жеравија,
- Коренита,
- Криваја,
- Лешница,
- Чокешинска река,
- Црвени поток,
- Симића поток,
- Цигански поток,
- Дубоки поток,
- Грабички поток (Јакића поток),
- Болнички поток,
- Слатина,
- Грнчара,

- Церница,
- Раковица,
- Карлаганска река,
- Ступничка река,
- Боринска река,
- Будимлија,
- Златни поток (ул. Карађорђева, па Учитељском до Штире) и
- Остали мањи водотоци.

Водотокови II реда где постоје водни објекти за уређење водотока и заштиту од поплава:

- Трбушница (обострани насипи 2 x 3.20 км),
- Симића поток (регулисано корито и обострани насип 2.32 км),
- Црвени поток 0.72 км,
- Дубоки поток 1.06 км,
- Вискозин канал 0.88 км,
- Цигански поток (регулисано корито и обострани насип 1.4 км),
- Регулисано корито реке Жеравије кроз Лозницу (Клупци) 3.25 км,
- Болнички поток (регулисано корито 2.87 км),
- Регулисано корито реке Криваје кроз Козјачко поље, 3.83 км,
- Регулисано корито реке Корените кроз Слатину, 2,40 км.

Сви остали водотокови су нерегулисани.

Редни број	Назив водотока	Површина слива (км ²)	Дужина тока кроз територију града Лознице (км)	Максимална количина стогодишње воде (Q 1%)
1	Дрина	17.490	35,6	5.200
2	Јадар	274,8	35	421
3	Лешница	102,6	29,1	112
4	Штира	43,38	15,5	127
5	Жеравија	40,3	12,5	36,34
6	Церница	118,7	21,5	105
7	Коренита	80,58	23	103
8	Трбушница	9,78	7	56,33
9	Криваја	22,33	13	31,00

Табела 9: Сливне површине бујичних река са максималном количином бујичних вода и дужином главног тока



ВОДОТОКОВИ I И II РЕДА НА ТЕРИТОРИЈИ ГРАДА ЛОЗНИЦЕ		
Р.Б.	ВОДОТОК I РЕДА	КАРАКТЕРИСТИКЕ
1.	Река Дрина	Главни реципијент за све реке и потоке (осим Чокешинске реке) са подручја града Лознице. Површина слива износи 17.490 км ² , дужина речног тока кроз територију града износи 35,6 км. Дужина одбрамбене линије реке Дрине са притокама износи 29,52 км (деонице С.6.1).
2.	Река Јадар	Највећа притока реке Дрине, захвата сливно подручје од 878,30 км ² . Кроз подручје Лознице протиче кроз плодну долину у дужини од 35 км. Извршена је регулација реке Јадра са притокама (деонице С.6.2). Нерегулисани ток (горњи и средњи) одликује се великом вијугавошћу тока са оштрим кривинама, наизменичном сменом високих и ниских обала, речно корито је пуно наноса обрасло вегетацијом.
3.	Река Штира	Сливно подручје реке износи 43,38 км ² , а дужина речног тока износи 15,5 км. Река Штира протиче кроз катастарске општине Зајача, Пасковац, Воћњак, Лозничко Поље и град Лозница. Регулисани део корита – обострани насип реке у укупној дужини износи 8,98 км и предвиђен је за проток воде од 112 м ³ у секунди.
	ВОДОТОК II РЕДА	КАРАКТЕРИСТИКЕ
1.	Река Лешница	Сливно подручје обухвата 102,6 км ² , дужина речног тока износи 29,1 км и протиче кроз катастарске општине Милина, Јошева, Јадранска Лешница, Горњи Добрић, Доњи Добрић, Стража и Лешница.
2.	Река Трбушница	Сливно подручје обухвата 9,78 км ² , дужина речног тока износи 7 км, а обим слива 17 км. Регулација ове реке извршена је целим током почев узводно од бивше фабрике „Вискозе“ кроз Трбушницу све до реке Дрине. Целом дужином протиче кроз катастарску општину Трбушница.
3.	Река Жеравија	Површина слива од 40,26 км ² , дужина тока 15 км и обим слива 35 км. Река Жеравија у месној заједници Тршић је под заштитом споменика културе и на њој нису извођени регулациони радови.
4.	Река Коренита	Чини леву притоку Јадра, површине слива 80,58 км ² , дужина речног тока износи 23 км. Регулација ове реке извршена је у дужини од 2,40 км. У свом нерегулисаном делу одликује се великом вијугавошћу тока са оштрим кривинама, деформисаним коритом које је испуњено наносом (пањеви, оборена стабла, отпад). Обале су обрасле жбуњем, врбом и багремом.
5.	Река Криваја	Чини десну притоку реке Дрине, површина слива износи 22,33 км ² , дужина речног тока износи 13 км. Одликује се плитким долинама, благих валовитих страна. Регулација ове реке извршена је у дужини од 3,83 км. Речно корито обрасло бујном вегетацијом.
6.	Река Церница	Највећа десна притока реке Јадра, површина слива 118,7 км ² од тога Лозници припада 100,6 км ² , дужина тока износи 21,5 км. Долинска мрежа одликује се блажим странама, ширим долинским дном, а у доњем току и проширеном алувијалном равницом.
7.	Чокешинска река	Протиче кроз сва насеља месне заједнице Чокешина, прикупља воду са обронака Цера и уводи у корито церског ободног канала. Корито реке је смањене пропусне моћи због велике количине наноса и бројног растиња.
8.	Река Будимлија	Протиче кроз месне заједнице Пасковац, Трбушницу и део Воћњака. Бујична река и улива се у реку Штиру, дужина тока око 2 км, корито реке је смањене пропусне моћи због речног наноса и растиња.

9.	Цигански поток	Десна притока реке Дрине. Тече кроз ужи и шири атар Бање Ковиљаче, а поред комплекса стамбених зграда „Пејак Хандел“ д.о.о. Површина слива Циганског потока је 1.81km ² , а дужина тока 1.8 км. За заштиту од поплава вода Циганског потока у Бањи Ковиљачи изведени су регулациони радови и изграђене су бујичарске преграде за задржавање наноса у средњем току.
10.	Дубоки поток	Регулисан део од ст.км 0+000 до ст. км 0+426 од улива у Симића поток до пута Лозница - Зворник.
11.	Грабички поток	Регулисан део од ст.км 0+000 до ст. км 0+400 од улива у Цигански поток.
12.	Симића поток	Десна притока реке Дрине, у коју се улива код Бање Ковиљаче. Површина слива је 4.5 км ² . За заштиту Бање Ковиљаче од бујичних вода овог водотока изведена је регулација корита, на три карактеристичне деонице: од заштитног насипа Дрине – обилазног пута до железничке пруге Лозница – Зворник; од пропуста на железничкој прузи до железничке станице; узводно од железничке станице кроз Бању Ковиљачу од стрмих падина планине Гучево на дужини од око 300м.
13.	Болнички поток	Притока реке Жеравије, од ст.км. 0+000 до ст.км. 2+314 регулисана деоница, протиче кроз градско подручје и месну заједницу Клупци.
14.	Поток Шуматовац	Притока реке Криваје, нерегулирано корито, протиче кроз месну заједницу Ступница.

Потоци који се сливају са Гучева и пролазе кроз Бању Ковиљачу, а уливају се у реку Дрину су такође делимично регулисани (Симића поток, Цигански поток, Дубоки поток, Грабички поток, као и Црвени поток који се налази на територији Бање Ковиљаче). Одликују се колебљивим протицајима, угрожавају бањски комплекс, па су у неким водотоковима извођени противерозивни радови и објекти. Дужина нерегулисаних водотокова у Бањи Ковиљачи је 15,8 км и део Дрине у дужини 5,3 км. Укупна дужина реке Дрине кроз Бању Ковиљачу је 10,5км.

Табела 10: Водотокови I и II реда на територији града Лознице са карактеристикама

Редни број	Регулисани водотоци	Дужина (m ²)
	Река Дрина	5.200,00
	Црвени поток	717,00
	Цигански поток	613,00
	Дубоки поток	1.055,00
	Симића поток	1.662,00
	Вискозин канал	880,00
Укупно дужина регулисаних водотокова:		10.127,00

Табела 11. : Регулисани потоци у сливу реке Дрине

2.2. Процена ризика од поплава

У оквиру природних катастрофа поплаве су најчешћи облик угрожавања територије града Лознице, уз које се јављају клизишта и одрони тако да су ризици и штете велике. У последњих 20 година територија града Лознице је више пута била захваћена бујичним поплавама-блатним и блатно-каменим, што је узроковало потребу за предузимањем низа мера на заштити људи и имовине и отклањању последица, а постојао је и врло близак ризик од катастрофалних



штета. Процењена штета од поплава у 2001. години износила је 192 милиона динара, у 2005. и 2006. години 250. милиона динара, у 2010. години 178 милиона динара, 2014. године, 1.527.350.007,00 и 2020. године 162.065.000,00 динара, 2023. године, 202. 000.000,00 РСД док су индиректне штете знатно веће.

Р.Б.	Година у којој су настале поплаве	Процењена штета
1.	2001.	192.000.000,00 РСД
2.	2005.	250.000.000,00 РСД
3.	2006.	250.000.000,00 РСД
4.	2010.	178. 000.000,00 РСД
5.	2014.	1.527.350.007,00 РСД
6.	2020.	162.065.000,00 РСД
7.	2023.	202. 000.000,00 РСД

Табела 12: Процена штете од поплава

Поплаве на територији града Лознице настају услед обилних падавина које доводе до неконтролисаног изливања веће количине воде или наглог топлења снега, често и комбиновано, тако да се у бујичне токове и реке слије већа количина воде. Пошто су речна корита углавном већим делом неуређена, кривудава, обрасла растињем, велики број природних и вештачким препрека унутар корита, неуједначени падови корита, са недовољним отворима мостова и пропуста, плављења и оштећења имовине и других штићених вредности су веома учестала.

На основу претходно изнетих рељефних геолошко педолошких хидролошких, ерозивних и климатских карактеристика града Лознице као и података о последицама које је штетно дејство вода у предходним поплавама изазвало, процењује се да појава таласа великих вода река Јадра и Дрине може да угрози имовину људи града Лознице.

Редни број	Назив реке – водотока	Граница одбране од поплава (мерно место)		Дужина (у км)	Назив угроженог насеља (месне заједнице)
		Редовна	Ванредна		
1.	Дрина (вода I реда)	380 (Радаљ)	480 (Радаљ)	35,6	Г.Ковиљача, Б.Ковиљача Трбушница, Подриње, Степа Степановић, Липнички Шор, Јелав, Лешница, Ново Село
2.	Јадар (вода I реда)	230 (Лешница)	330 (Лешница)	31	Лешница, Јелав, Стража, Г.Добрић, Брадић, Брњац, В.Село, Јаребице, Драгинац, Филиповићи, Цикоте, Кривајица, Брезјак, Грнчара
3.	Штира (вода I реда)	ВунН	ВиКН	15,5	Градско подручје, „Ново насеље“, „Г.Јакшић“, Воћњак, Пасковац, Зајача, Градилиште, Трбушница, „4 Јули Трбушница“

4.	Лешница			29,1	Лешница, Ј.Лешница, Д.Добрић, Г.Добрић, Јошева, Милина
5.	Жеравија			12,5	Тршић, Л.Шор, Руњани
6.	Церница			20	Д. Бадања
7.	Коренита	ВуНН	ВиКН	23	Коренита, Ступница, Слатина
8.	Трбушница			7	Трбушница, „4 Јули Трбушница“
9.	Криваја			13	Липница, Липнички Шор. Козјак
10.	Чокешинска река				Чокешина
11.	Црвени поток				Бања Ковиљача
12.	Цигански поток				Бања Ковиљача
13.	Дубоки поток				Бања Ковиљача
14.	Симића поток				Бања Ковиљача
15.	Вискозин канал				Градилиште, Трбушница, „4 Јули Трбушница“
16.	Шачки поток				Лешница
17.	Болнички поток				Клупци

Табела 13. : Хидролошки подаци водотокова и угрожених насеља (месних заједница)

<p>РЕКА ДРИНА тече западном границом територије Лозница и са својим притокама река Лешница, Жеравија и Штира, као и потоцима: Црвени поток, Цигански поток, Дубоки поток и Симића поток, које и појединачно имају капацитет угрожавања, околних површина услед изливања и њиховим деловањем може наступити:</p> <ul style="list-style-type: none"> • Плављење пољопривредног земљишта у долинама у површини од око 5000 ха; • Плављење домаћинства у речним долинама са око 750 кућа и 150 викендица, Специјална болница за рехабилитацију, Дом здравља, објекат ЕД „Лозница“, 71 привредни објекат, у насељима: градско подручје, Градилиште, Горња Ковиљача, Бања Ковиљача, Трбушница, Лозничко Поље, Липнички Шор, Јелав, Лешница и Ново Село; • Плављење и прекид државних и локалних путева у долини речних токова: ИБ бр. 26 Шабац-Лозница-Мали Зворник, ИБ бр. 330 Лозница-Зајача; • Прекид снабдевања водом за пиће са ризиком од заразе: уколико је проток реке Дрине, изнад 2500 м³/сек. у трајању од више дана од подземних вода које угрожавају рад главне црпне станице и извориште „Зеленица“ у реону брањеног подручја у Бањи Ковиљачи, извориште се искључује са система водоснабдевања и без воде остаје око 70.000 становника. Извориште „Горње Поље“ се налази уз реку Дрину у небрањеном подручју. Простор изворишта река Дрина почиње да плави при протоку од око 1.800 м³/сек. При овом протоку реке Дрине извориште се искључује са система за водоснабдевање. Самим објектима не прети значајнија штета од поплава већ се после престанка поплавног таласа сви бунари морају испрати и дезинфиковати. Искључење комплетног изворишта из система водоснабдевања неће утицати на водоснабдевање јер по тим водостајима само извориште „Зеленица“ обезбеђује потребне количине воде за пиће за цео водоводни систем; • Потпун прекид снабдевања електричном енергијом при протоку од 2000/м³/с и нивоу водостаја од 480 цм: ТС 110/35KV Лозница 1-Шепачки пут, ТС 35/10KV Лозница 2–С. Пенезића бр.1, ТС 35/10 KV Б. Ковиљача-Карађорђева. <p>Радови: У 2023. години вршено је редовно одржавање у регулисаном делу корита кошење траве и корова.</p>



РЕКА ЈАДАР кроз подручје Лознице протиче кроз плодну долину у дужини од 32 км. У горњем и средњем току ове реке корито је неуређено и при наиласку вода већих од 80 м³/сек. долази до изливања и угрожава:

- Пољопривредно земљиште и усеве на површини од око 6013 ха (у 30 месних заједница 10 % обрадивог реона овог земљишта) у селима Јелав, Стража, Козјак, Цикоте, Драгинац, Шурице, Ступница, Слатина, Јаребице, Брадић, Цикоте, Брњац, Велико Село, Горње Недељице, Доње Недељице и Грнчара;
- Угрожава обрадиво пољопривредно земљиште, 2500 домаћинстава (стамбених, економских објеката), путне мреже: државни пут IB реда бр. 25 Лозница-Ваљево и 26 Шабац-Лозница-М. Зворник, ПА реда бр. 138 Шабац-Текериш и 139 Крст-Коренита, ПА 332 Жеравија-Тршић и 333 Коренита-Манастир Троноша, локални путеви Л1 до Л75, мостове због слабе пропусне моћи на путним правцима преко реке Јадра у Јелаву, Козјаку и Драгинцу;
- Критичне локације су узводно и низводно од моста на Јадру где су угрожене пољопривредне парцеле, стамбене и помоћне задруге и економска дворишта;
- Од вода реке Јадар угрожено је и пољопривредно земљиште месних заједница Шурице, Ступница и Слатина. На подручју месних заједница Јаребице, Велико Село, Брњац и Брадић Јадар излази из корита све до пута Попово раскршће – Велико Село, да би на подручју месне заједнице Брадић са реком Коренитом формирало огромно водно огледало све до Горњих Недељица, Доњих Недељица и Грнчаре;
- Најугроженије место је Читлук – насеље Станићи које је стално на удару поплавног таласа;
- Железничка пруга Лозница-Липница-Лешница у дужини од 1800 м, 10 јавних објеката (амбуланте, дом културе, фудбалска игралишта, објекти месних заједница и месне канцеларије, основних школа), ТС 35/10KV Лешница 1, објекти базних станица „Телеком“ Србија - оштећење оптичког кабла (локација мост на Јадру у Козјаку), прекид фиксне и мобилне телефоније у насељима: Лешница, Милина, Јадранска Лешница, Брњац, Брадић, Јошева, па и шире;
- Прекид снабдевања водом за пиће са ризиком од заразе у месним заједницама: Тршић, Драгинац, Брезјак, Слатина, Цикоте, Коренита- „Дубоки поток“- каптажа у дужини од 8 км.

Радови: У 2023. години израђено надвишење корита реке од ст. 00+6 до ст. 8+4, редовно одржавање корита – тарупирање ос ст. 1+500 до ст.10+900.

РЕКА ШТИРА је регулисана, двогубим коритом, обложеним каменом у цементном малтеру, до ушћа у Дрину (4,49 км), али је изван насеља земљана регулација (насип). Средњи протицај Штире износи 60 л/с, а максимални 94,56 м³/с, што упозорава на екцесивност водног режима и велики ерозивни рад и транспорт наноса и угрожава:

Месне заједнице Воћњак, Пасковац и Зајача угрожене су од поплаве реке Штире, она је бујичног типа са преплављеним коритом. Корито у месној заједници Воћњак од компаније „Боро Скорић“ па све узводно до домаћинства Трифуновић (Зајачки пут бр. 15) је неочишћено (обрасло бујном вегетацијом и напуњено речним наносом), као и уливи потока у ову реку због чега тече по околним њивама и угрожава стамбене објекте. Река Штира директно угрожава:

- Пут II Б бр. 330 Зајача – Лозница, јер се при наиласку поплавног таласа подрива пут, односи подзиде и др.
- Велика опасност при поплавама може наступити и у случају глављење дрвећа и плутајућег отпада на прилазу Штире испод мостова и то: пропуст моста у ужем градском центру – улица Пашићева, пропуст моста у насељу Градилиште код „Вискозиног хотела“, пропуст дрвеног моста код објекта установе за предшколско васпитање „Бамби“, улица Пролетерских бригада, пропуст испод угоститељског објекта „Интермецо“ у самом центру града. Запушењем пропуста испод мостова дошло би до изливања Штире и тиме директно угрозила ужи центар града, стамбене објекте, угоститељске и трговинске објекте и др.

Радови: редовно одржавање – тарупирање.

Предлог решења: Реализација донетог Плана детаљне регулације за уређење дела горњег тока реке Штире у Лозници, са циљем уређења корита горњег тока реке Штире, узводно од регулисаног и обезбеђење трајне и интегрисане заштите од поплава изграђеног подручја градског насеља које гравитира овом водотоку. Редовно одржавање нерегулисаног дела корита од биљне вегетације као и каскаде на локацији Зајачки пут и Врла стена у Воћњаку.

РЕКА ЛЕШНИЦА је у горњем току бујичног типа, неуређен обрастао и јако сужен и пун наноса на подручју месних заједница: Јадранска Лешница, Јошева, Каменица и Милина. При изливању услед великих вода угрожава:

- у месној заједници Јадранска Лешница 35 стамбених објеката, 30 домаћинстава, 150 становника и 150 ха пољопривредног земљишта и део месне заједнице Доњи Добрић. Критичне деонице од ст.км.0+000 до ст. км. 1+000.

Смањен протикајући профил услед велике количине растиња и остале биљне вегетације, као огромне количине муља и наноса другог материјала.

Предлог решења: Хитни радови у више фаза (I фаза уклањање биљне вегетације и II фаза измуљавање и одвожење речног наноса) уз активно учешће месних заједница на обезбеђивању сагласности свих власника парцела на целој деоници за несметан пролазак потребне механизације до водотока.

РЕКА ЖЕРАВИЈА речно корито пуно препрека (стабала, пањева и др.), а регулисани део кроз насеље Руњани и Клупци запуштено и неодржава се у складу са годишњим програмом. У доњем току при већим падавинама излива и плави насеље са десне стране шабачког пута у Липничком Шору. При наиласку поплавног таласа угрожене су породичне куће, економска дворишта и пољопривредне парцеле. Критична тачка на овом делу реке је воденица са јазом и браном, уско грло пропуста моста на путу Лозница-Шабац (мотел Биљана) па низводно. Даље се река Жеравија излива од шабачког пута па све до улива у реку Дрину. На том делу није јасно дефинисано корито Жеравије, већ се оно разлива у велики број рукаваца и меандрира и при наиласку поплавног таласа формира се велико водно огледало и долази до плавлеења велике површине пољопривредног земљишта.

Река Жеравија у Липничком Шору – од ст.км.3+000 до ст.км. 7+000 од пута Лозница-Шабац до пута Лозница-Ваљево, корито обрасло бујном вегетацијом и онемогућава протикајући профила реке. На уливу канала Ивове बारे на ст.км.3+296, због великог наноса и непостојања пропуста од армирано-бетонских цеви, такође доприноси изливању и плавлеењу пољопривредног земљишта. Подуспорне воде Жеравије због нерегулисаног улива у Дрину нису у могућности да приме воде Болничког потока који се улива у Жеравију код железничког моста и излива се сваке године по неколико пута. Изливањем овог потока наноси се велика штета пољопривредном земљишту а угрожена су и стамбена насеља у месној заједници Клупци.

Радови: У 2023. години вршено је од бујичног наноса и уклањања биљне вегетације у дужини од 1,162 м.чишћење речног корита

Предлог решења: Хитни радови на чишћењу и успостављању протикајућег профила за велике воде на деоници пута Лозница-Шабац до Ваљевског пута кроз месне заједнице Липнички Шор, Клупци и Руњани. Израда пројектно-техничке документације за регулацију реке Жеравије од пута Лозница-Шабац па низводно до улива у реку Дрину.

Током 2021. године, на реци Жеравија у Липничком Шору: у оквиру редовног одржавања извршено је ручно сечење шибља моторним чистачем сечење дрвећа моторном тестером 0 10-20 и 0 20-30.



РЕКА КОРЕНИТА у доњем току (низводно од моста на путу Лозница – Ваљево), дужине око 11 км, Коренита тече практично паралелно са Јадром. Изливањем великих вода на овом потезу, угрожава око 2000 ха пољопривредног земљишта, као и делове насеља Брезјак, Слатина, Горње Недељице, Доње Недељице, Грнчара и Брадићи. Природно корито реке Корените је засуто и издигнуто, са веома малом пропусном моћи, што омогућава изливање већих вода. Одбрамбени насипи нису урађени-довршени до бетонског моста (пр. 17. ст. км 7+643), на путу Тешића моста – Велико Село у Брезјаку у дужини од око 100 м. Приликом наилаaska велике воде, поплавног таласа јасно је да се вода због неизграђеног дела насипа разлива по околним пољопривредним површинама. Корито реке Корените је на овом делу пуно речног наноса донешеног из горњих делова речног слоја укључујући и депонију-јаловиште рудника у Костајнику. Насипи на реци Коренити се не одржавају, обрасли су шибљем и дрвећем, небрањене косине насипа су оштећене, постоје бројне каверне у насипу тако да се комплетно стање насипа на реци Коренити може окарактерисати као незадовољавајуће. Критичне деонице у Коренити од ст.км. 4+000 до ст.км.4+400 и смањени протикајни профил у нерегулисаној делу корита.

Радови: У 2023. години, вршено је уклањање вегетације – сеча стабала и проширење протикајног профила од ушћа у реку Јадар до ст 10+200.

Преглед решења: Израдити потребне пројектно техничке документације уз усаглашавање са пројектном документацијом ЈВП „Србијаводе“

У 2024. години, ЈВП „Србијаводе“ извршиће радове на уређењу корита реке Корените у дужини од 10 km односно од Ваљевског пута до ушћа у Јадар.

РЕКА ТРБУШНИЦА је десна притока реке Дрине, која целом дужином протиче кроз насеље Трбушницу. Регулација је извршена целим током и то на деоници од насипа-обилазни пут око Лознице до моста на прузи Лозница-Зворник. Насипи су димензионисани на услове коинциденције Q1% Дрине и Q1% Трбушнице са сигурносним надвишењем од 1,0 м. Усвојена је хоризонтална нивелета круне насипа на читавој дужини насипа. Насипи су пројектовани са ширином у круни 3,0м и нагибима косина 1:1,5. Корито водотока је двогубо, са обложеним минор коритом. Критична места која могу да изазову поплаву при већем дотоку воде су Таложница изнад бивше фабрике „Вискоза“ у којој се често стварају велике количине наноса и растиња (очишћена током 2017. године), као и објекат за превођење воде испод саобраћајница и нерегулисана деоница од основне школе па узводно. Због велике количине речног наноса у кориту реке, Таложници и мале пропусне моћи испод мањих мостова као и бујне вегетације којом је обрасло корито реке, при већем дотоку воде река Трбушница, угрожава стамбене објекте у насељу Трбушница, подрива и односи пут.

Предлог за решење: Решавањем деонице на месту улива реке Трбушнице у Дрину око заобилазног пута, сагледавањем антиерозивних радова и предузимањем одговарајућих мера (израда каскада како би се смањио подужни нагиб корита и смањила ерозивна моћ воде, биолошки и др. радови) знатно би се смањиле последице од бујичних поплава.

Извршена је санација регулисаног дела реке Трбушнице у Лозници од км 0+000 до км 0+950 чишћење минор корита реке и повећање њеног протикајног профила. Вршење редовног одржавања корита реке Трбушнице: кошење траве и корова, машински ископ наноса профилном кашиком, транспорт речног материјала и разастирање депонованог материјала. Вршење чишћења Таложнице од биљне вегетације (сечење корова и израслих стабала) као и редовно одржавање.

РЕКА ЦЕРНИЦА због неуређеног речног корита које је обрасло бујном вегетацијом и пуно речног наноса и са минималним капацитетом за пријем већих падавина, са својим притокама угрожава месне заједнице: Горњу Бадању, Доњу Бадању, Помојачу, Доњу и Горњу Сипуљу. Углавном плави пољопривредно земљиште, критичне деонице и воденични јаз у Горњој и Доњој Сипуљи, где се вода излива и плави пољопривредно земљиште. Њено најопасније плављење је у потезу Кик где скида и обале. Изливањем у Бањи Бадањи угрожава 35 стамбених објеката, 30 домаћинстава, 120 становника, локални и регионални пут као и пољопривредно земљиште.

Предлог решења: Извођењем хитних радова на критичним деоницама и радова на регулацији корита (израда пројекта хитних радова и пројектно техничке документације), као решења знатно би се ублажиле последице од поплава.

РЕКА КРИВАЈА у свом нерегулисаном делу корито које је обрасло вегетацијом и пуно речног наноса готово да губи функцију, а улив у реципијент није регулисан тако да узводно долази до изливања и плављења. Старо корито реке Криваје је неуређено и није у могућности да сакупља и одводи атмосферске падавине. Због смањеног протицајног профила критична тачка је на деоници кроз месне заједнице Козјак и Липница. При изливању великих вода угрожава 150 стамбених објеката.

У 2023. години, у МЗ Руњани вршено редовно одржавање у дужини од 58,06 м.

Предлог решења: Хитни радови на обезбеђењу протицајног профила за велику воду кроз наведене месне заједнице и израда пројектне техничке документације за регулацију нерегулисаног дела реке. Редовно одржавање корита реке (чишћење од биљне вегетације).

РЕКА ЦРЊАВА У ЈЕЛАВУ у Јелаву критична тачка је нерегулисани део корита кроз месну заједницу и при већим количинама падавина излива и плави околину.

Предлог решења: овог проблема је реализација урађене пројектно-техничке документације за регулацију реке.

ЧОКЕШИНСКА РЕКА протиче кроз сва насеља месне заједнице Чокешине. Њено корито није регулисано и након већих падавина долази до излива реке и плављења околног пољопривредног земљишта. Због неуређеног корита обраслог биљном вегетацијом онемогућен је природни протицај и највише угрожава, подрива и оштећује регионални пут Црна Бара – Прњавор – Чокешина.

Радови: У 2023. години, у МЗ Чокешина вршено редовно одржавање-чишћење речног корита од бујичног наноса и растиња у дужини од 2.130 м.

Предлог решења: Редовно одржавање корита реке (чишћење од биљне вегетације).

РЕКА БУДИМЛИЈА извире у Пасковцу има два крака која се спајају у месној заједници Трбушница и једним делом тока протиче кроз месну заједницу Воћњак. Прихвата воде бујичних потока са централне и источне стране планине Гучева. Њено корито није регулисано и након већих падавина долази до излива реке и плављења обрадивих површина, мостова и директно угрожава пут Воћњак-Трбушница. Критично тачка улив у реку Штиру.

Предлог решења: Регулацијом ушћа у реку Штиру знатно би се смањиле штетне последице. Редовно одржавање корита реке (чишћење од биљне вегетације).

ШАЧКИ ПОТОК због неуређености, од вегетације и бујичног наноса угрожава месну заједницу Лешницу и долази до изливања – формира се бујица која наноси огромне штете стамбеном насељу у истоименој улици. Изливање овог потока може се решити продубљивањем корита на местима где је оно изгубило своју функцију и извршити чишћење старог корита Лешничке реке, у циљу ефикаснијег одвођења атмосферских вода.

Предлог решења: Редовно одржавање корита потока (чишћење од биљне вегетације и речног наноса).



БОЛНИЧКИ ПОТОК од ст.км. 0+000 до цт.км. 2+314 регулисана деоница. Корито потока је обрасло биљном вегетацијом и пуно бујичног наноса што онемогућава природан протицај воде. Критична тачка улив потока у реку Жеравију код железничког моста и излива се сваке године по неколико пута. Изливањем овог потока наноси се велика штета пољопривредном земљишту а угрожена су и стамбена насеља у месној заједници Клупци. Критична тачка старо корито болничког потока од шабачког пута до улива у Старачу.

Радови: У 2023. години вршено је чишћење корита потока од биљне вегетације и наноса у дужини од 1 км у МЗ Клупци; ручно сечење шибља, кошење траве и корова, сечење дрвећа моторном тестером, машински ископ наноса, на укрштању пута и улице Марка Радуловића до ушћа у реку Жеравију и радови на деоници од круга Опште болнице до улице Марка Радуловића у дужини до 168 м.

Предлог решења: Проширење капацитета Болничког потока до ушћа у реку Жеравију. У току је припрема техничке пројектне документације за израду хидролошке студије у сливу Болничког потока.

ЗЛАТНИ ПОТОК (ул. Карађорђева, па Учитељском до реке Штире), у месној заједници „Центар“ Лозница, корито обрасло биљном вегетацијом и пуно речног наноса, има бујични карактер и при изливању плави око 15 стамбених и помоћних објекта у наведеним улицама. Критичне тачке деоница узводно од зацевљеног дела регулације-нерегулисани део и улив у реку Штиру.

Предлог решења: Израда пројектно техничке документације за регулацију деонице узводно од зацевљеног дела. Израда пројекта за решавање проблема суженог зацевљеног дела на уливу у реку Штиру. Редовно одржавање корита потока

ЦИГАНСКИ ПОТОК у регулисаном делу корита са успорским насипима од ст. км 0+178,1 до ст. км 0+609, 75 постоји оштећење облоге регулисаног корита са урушавањем обала и велике количине бујичног наноса што успорава протицајни профил водотока. Критична тачка на овом водотоку од ст.км 0+000 до ст. км 0+250 узводно од пруге Лозница-Зворник поред комплекса стамбених зграда „Пејак Хандел“ д.о.о. које угрожава својим изливањем при већим бујичним поплавама и деоница око уставе на заобилазном путу.

Радови: У 2023. години, извршени радови у ул 24.септембра па узводно до уставе у дужини од 250 м, ручно сечење шибља, кошење траве и корова, сечење дрвећа моторном тестером.

Предлог решења: Изградњом станице за препумпавање атмосферских вода са сливног подручја потока знатно би се смањио ризик од бујичних поплава. Редовно одржавање корита потока (уклањање биљне вегетације и чишћење од корита од наноса материјала) и обезбеђење протицајног профила.

ДУБОКИ ПОТОК од ст.км 0+000 до ст. км 0+426 од улива у Симића поток до пута Лозница-Зворник, корито је обрасло растињем (шибљем и дрвећем), има доста наноса што успорава протицајни профил и при већим бујичним водама долази до изливања. Критична тачка од ст.км. 0+426 до ст.км. 1+800, од пута Лозница-Зворник. Вршити чишћење корита водотока од речног наноса и обезбеђивање протицајног профила.

Радови: У 2023. години извршени су радови – уклањање велике количине таложног материјала и муља на локацији од ул. М.Тита до Специјалне болнице за рехабилитацију у МЗ Б.Ковиљача у дужини од 200 м, од ушћа Дубоког потока до улива у Симића потока до улива Гучевског у Симића поток у дужини од 585 м ручно сечење шибља моторним чистачима и тестерама, кошење траве и корова, сечење дрвећа и машински ископнано и депоновање истог. Од ул. М.Тита до Ракине чесме у дужини од 519. м, ручно сечење шибља и кошење траве и корова.

Предлог решења: Вршити редовно одржавања корита и то: чишћење корита водотока од речног наноса и обезбеђивање протицајног профила, кошење траве и сечење шибља.

СИМИЋА ПОТОК је десна притока реке Дрине, у коју се улива код Бање Ковиљаче. За заштиту Бање Ковиљаче од бујичних вода овог водотока изведена је регулација корита, на три карактеристичне деонице:

- Од заштитног насипа Дрине – обилазног пута до железничке пруге Лозница –Зворник ископано је корито дужине око 300м, које је обложено каменом. Обострани успорни насипи димензионисани су на велике воде реке Дрине.
- Од пропуста на железничкој прузи до железничке станице (Л=562м).
- Узводно од железничке станице кроз Бању Ковиљачу од стрмих падина планине Гучево на дужини од око 300м.

У регулисаном делу постоје оштећења облоге и корито је испуњено наносом. Критичне деонице су око депонијске преграде и деонице око уставе у Дрину. Симића поток већим својим делом протиче у улици „1 Маја“ у Бањи Ковиљачи, преко којег су изграђени индивидуални прелази са уским грлом пропусне моћи, што онемогућава природан проток водотока и тиме омогућава изливање воде и угрожава око 30 стамбених објеката са помоћним објектима у наведеној улици. Корито водотока целим током обрасло је биљном вегетацијом (густим растињем, мањим стаблима дрвећа, нарочито у делу тока према железничкој станици) што знатно успорава протикање воде.

Радови: У 2023. години вршени су радови – сеча биља и стабала и чишћење наноса у кориту у дужини од 790 м.

Предлог решења: Изградњом нове депонијске преграде на деоници узводно од постојеће и станице за препумпавање воде на деоници око уставе знатно би се смањило ризик од бујичних поплава. Вршити редовно одржавање корита потока кошењем траве и корова као и уклањање стабала дрвећа.

ПОТОК ШУМАТОВАЦ је притока реке Криваје, неуређеног корита, протиче кроз месну заједницу Ступница и при већој количини падавина излива и плави локални пут, пољопривредне површине и околна домаћинства. Критична тачка улив потока у реку Ступницу.

Радови: У 2023. години вршено је чишћење корита од наноса и биљне вегетације у дужини од 650 м.

Предлог решења: Редовно одржавање: чишћење корита од наноса и вегетације, пропуста у дужини од око 200м.

БЕЗИМЕНИ КАНАЛ ПОРЕД УЛИЦЕ ЛУКЕ СТЕВИЋА И ЗАОБИЛАЗНОГ ПУТА ИБ-26.: ради спречавања повратка великих вода у брањено подручје потребно је размотрити могућност и изградњу црпне станице мањег капацитета (може бити и не стационираног типа), како се успор не би простирао узводно и плавио ниже делове Лозничког Поља и 5 домаћинстава поред улице.

Обилне кишне падавине, нагиби терена и утицај површинских вода могу да изазову клизање земљишта и штете на стамбеним и другим објектима, саобраћајницама, инсталацијама и пољопривредном земљишту. Услед обилних падавина на подручју града Лознице појављују се клизишта на: регионални пут: Б.Ковиљача-Гучево, Лозница-Зајача, државни пут Лозница-Ваљево, насеља: Пасковац-Будимлија, Крајишници, Бања Ковиљача, Рибарице, Грнчара, Лозница-улица Бањска и Мајор Јаше, Г.Сипуља, Г.Борина, Брезјак, Текериш, Брадић, Тршић, Клупци, Коренита и Кривајица.

Процена ризика града Лознице, има изузетно значајно место и чини основу превентивне заштите од свих врста опасности. То показује да у граду Лозница постоје могућности и изузетна потреба за организовањем, припремањем и спровођењем првенствено превентивних мера заштите у циљу спречавања и настајања поплава, а затим оперативних мера и поступака којим се спроводе непосредне припреме за учешће у заштити и обезбеђује учешће снага и средстава у циљу ублажења и отклањања непосредних последица насталих услед поплава.



Процена ризика од поплава урађена је на основу података за стогодишње воде и указује да је опасност од поплава на територији града Лознице присутна, а да се нарочито испољава у време дугих и обилних киша, при јаким пљусковима, код наглог отапања снега и при ерозивним процесима у приобаљу река.

Сви водотоци града Лознице, имају претежно бујични карактер, хидролошког режима, поплаве на њима имају изразито бујичне карактеристике, брзу појаву и разорне ефекте уз упоредно јављање бујичне лаве, одрона и клизишта.

Уобичајени приступ у одбрани од великих вода са увођењем степена редовне и ванредне одбране није могуће применити код водотокова са бујичним режимом па се код њих морају применити превентивне мере заштите, које треба да обухватају просторно целину водотока, приобаља и слива.

Време ране најаве и упозорења кишних облака до појаве максималних протицаја траје најчешће од неколико сати до неколико дана што представља довољно времена да се изврши обавештавање грађана о предстојећој опасности која може да угрози њихово здравље, животе и имовину.

Одбрану од поплава за водотоке на подручју града Лознице (првог реда), на којима постоје објекти за заштиту од штетног дејства воде спроводи ЈВП „Србијаводе“ - ВПЦ „Сава-Дунав“ уз ангажовање водопривредних предузећа. Одбрана од поплава на водоточима II-реда у надлежности је града Лознице. Град Лозница израђује и доноси Оперативни план одбране од поплаве за воде II реда. У циљу спречавања настајања поплава и умањења штетних последица на нерегулисаним водоточима, неопходно је у потпуности реализовати превентивне мере заштите. Носиоци активности спровођења оперативних мера одбране од поплава у складу са Оперативним планом за одбрану од поплава су ЈВП „Србијаводе“ - ВПЦ „Сава-Дунав“ уз ангажовање водопривредних предузећа, ЈП „Лозница развој“ Лозница, ЈКП „Наш дом“ Лозница и организационе јединице РХМЗ.

У случају настанка великих катастрофалних поплава које могу угрозити становништво и материјална добра, Окружни штаб за ванредне ситуације Мачванског управног округа у сарадњи са Штабом за ванредне ситуације града Лознице, непосредно учествује у организовању и спровођењу мера и активности на одбрани од поплава, ангажовању снага и средстава система заштите и спасавања.

Систем раног упозоравања, обавештавања и узбуњивања са својим елементима обезбедиће благовремено откривање опасности, праћење и обавештавање снага заштите и спасавања, надлежних органа, организација команди Војске Србије и становништва. У случају непосредног угрожавања становништва обезбедиће се обавештавање и узбуњивање на угроженом подручју.

2.3. Преглед критичних тачака/локација на водама I и II реда

Редни број	Месна заједница	Водоток	Критична тачка /локација	Угрожава	Предлог мера и радова
1.	Бања Ковиљача	Симића поток до ушћа у Дубоки поток	Ул. „I. маја“ и низводно од железничког дома у дужини од 500 м; раскрсница ул. Јадранске, Гучевске и I. маја, кубуре (корито обрасло биљном вегетацијом, испуњен наносом запушене кубуре)	Већим делом тока кроз ул. „I. маја“ 30 стамбених објекте са помоћним објектима, пољопривредне површине и магистрални пут Лозница -Б.Ковиљача-М Зворник.	Редовно одржавање-ручно сечење шибља са уклањањем биљне вегетације и речног наноса.
			Крај ул. Старине Новака (целом дужином обрастао биљном вегетацијом, стаблима дрвећа, затрпан речним наносом и онемогућен проток воде)	Једно домаћинство.	Редовно одржавање - чишћење канала од биљне вегетације (сеча стабала дрвећа, шибља) и наноса у сарадњи са Агенцијом за стечај -стечајни управником некадашње ХК Вискозе.
		Дубоки поток	Бањски парк, пут према планини Гучево и Специјалној болници за рехабилитацију	Пут према Гучеву, објекте Специјалне болнице, бањски парк, стамбене објекте према Цркви „Светих апостола Петра и Павла“ у ул. Филипа Кљајића	Редовно одржавање - чишћење корита потока од биљне вегетације и наноса.
		Дубоки поток	Од ул. Маршала Тита до железничке пруге.	Стамбене објекте са помоћним објектима и пољопривредне површине	Редовно одржавање - чишћење корита потока од биљне вегетације и наноса.
		Цигански поток	Од ул. Маршала Тита до заобилазног пута (у ул. Ковиљска корито потока плитко и испуцале кубуре).	Домаћинства и пољопривредне површине.	Редовно одржавање - чишћење корита потока од биљне вегетације и наноса, замена кубуре.
		Поток у улици Маршала Тита	Поред угоститељског објекта „Станкова кафана“ запушен зацењени део потока.	Пољопривредне површине	Редовно одржавање – чишћење зацењеног потока од биљне вегетације и потока.



2	Брадић	Поток Рњаковац	Узак пропуста испод моста у ул. Горана Станића, поред ОШ до улива у Јадар (корито плитко и у истој равни са околним земљиштем које плави, испуњено речним наносом).	Локални пут, домаћинства објекте ОШ и пољопривредне површине.	Редовно одржавање - чишћење корита потока од биљне вегетације и наноса, проширење пропуста испод моста.
		Безимени поток -локација Читлук,	Ул. Горана Станића и Краља Милутина (запушени пропusti потока)	3 домаћинства, локални пут и пољопривредне површине.	Редовно одржавање – чишћење пропуста и корита потока од биљне вегетације и наноса.
		Река Јадар у регулисаном делу	Целим током кроз МЗ Брадић.	Пољопривредне површине	Редовно одржавање неретулисаног дела корита - чишћење од биљне вегетације и речног наноса.
3	Брезјак	Река Коренита и Јадар	Целим током на подручју МЗ Брезјак.	Пољопривредне површине.	Редовно одржавање речних корита - чишћење од биљне вегетације и речног наноса.
4	Велико Село	Река Вуленац и Јадар	Целим током на подручју Великог Села.	Пољопривредне површине.	Редовно одржавање речних корита - чишћење од биљне вегетације и речног наноса.
5	Воћњак	Река Штира	Од Компаније Боро Шкорић АД ул. Зајачка. Крајиници до домаћинства Зоран Трифуновић, Зајачки пут, подупорна преграда Врла Стена (речно корито плиткозагрпано речним наносом и обрасло биљном вегетацијом)	Угрожава и плави магистрални пут Лозница-Зајача и 10 домаћинства.	Редовно одржавање неретулисаног дела корита у складу са „Пројектом регулације горњег тока реке Штире“, чишћење од биљне вегетације подупорне преграде.
		Река Будимлија	Ушће Будимлије у Штиру, пропуст испод моста (слаба пропусна моћ, корито реке напуњено речним наносом и обрасло биљном вегетацијом).	10 домаћинства у ул. Драгутина Ђурића.	Редовно одржавање речног корита - чишћење од биљне вегетације и речног наноса.
6	Горња Бадања	Река Церница	Од моста на скретању за Васића пут у дужини од 2 km низводно (корито напуњено наносом, обрасло биљном вегетацијом; од пута Текериш – Бадања низводно у дужини од 2,5 km).	Пољопривредно земљиште	Редовно одржавање речног корита - чишћење од биљне вегетације и речног наноса.

7	Горња Ковиљача	Река Дрина	На десоници од Етно села“ Сунчана река до базена изворишта „Зеленца“, на локацији Бисер урушава се обала.	Државни пут Лозница-М. Зворник 30 стамбених објеката од тога 25 викендица.	Извршити узвишење обале каменом ризом у дужини од 300 m. Изналажење решења у сарадњи са ЈВП „СрбијаВоде“ Београд.
8	Горња Сипуља	Поток у насељу Трзна	На десоници пута Лозница-М Зворник (корито погока обрасло биљном вегетацијом и испуњено наносом).	Државни пут Лозница-М.Зворник.	Редовно одржавање корита - чишћење од биљне вегетације и наноса.
9	Градилиште	Јајића река	Од ОШ па низводно у дужини од 2 km.	Пољопривредне површине	Редовно одржавање корита - чишћење од биљне вегетације и наноса.
10	Доња Бадања	Река Штира	У регулисаном делу корита пропуст моста на раскрсници ул. Бул. Д.Обрадовића и пута Лозница-Б.Ковиљача.	Објекат „ЕПБелт“, пут Лозница-Б.Ковиљача-М. Зворник, улицу Ж. Поповића и цео комплекс стамбених заједница.	Редовно одржавање корита - чишћење пропушта испод моста, од биљне вегетације и наноса.
11	Доња Добрић	Река Слатина	У рејону од хладњаче низводно до викенд насеља.	20 викенд. и пољопривредне површине	Редовно одржавање корита- чишћење од биљне вегетације и речног наноса.
12	Доње Недељице	Река Коренита	Ул. Вите Николића (корито обрасло биљном вегетацијом и напуњено речним наносом).	15 домаћинства и пољопривредне површине.	Редовно одржавање корита- уклањање биљне вегетације и речног наноса.
13	Драгицац	Јадар у нерегулисаном делу	Целим током кроз МЗ.	Пољопривредне површине.	Редовно одржавање корита- уклањање биљне вегетације и речног наноса.
			Целом дужином кроз МЗ.	10 домаћинства и пољопривредне површине.	Редовно одржавање корита, чишћење биљне вегетације и речног наноса.



14	Зајача	Река Штира у нерегулисаном делу	На улазу у Зајачу на потезу од објекта ДК до прве стамбене заједнице у дужини од 100 м (плито корито, затрпано наносом и обрасло биљном вегетацијом)	Државни пут Лозница-Зајача и 10 домаћинстава.	Редовно одржавање - чишћење корита од речног наноса и сеча биљне вегетације.
15	Јадранска Лешница	Безимени поток	Корито потока од сеоске цркве поред игралишта до улива у Штиру.	Црквена порта и објекти и фудбалско игралиште са пратећим објектима.	Редовно одржавање корита - чишћење потока од биљне вегетације и наноса .
		Безимени поток у Горњој мали	Корито затрпано и обрасло биљном вегетацијом.	100 домаћинстава.	Редовно одржавање - чишћење корита од биљне вегетације и наноса.
16	Јаребице	Река Лешница	Од центра МЗ према Г. Добрићу (корито испуњено речним наносом и обрасло биљном вегетацијом).	10 домаћинстава.	Редовно одржавање - чишћење корита од биљне вегетације и речног наноса.
17	Јелав	Радивојска река	Код ОШ (корито плитко и обрасло шибљем и биљном вегетацијом)	1 домаћинство.	Редовно одржавање - чишћење корита од биљне вегетације и речног наноса.
18	Јошева	Река Дрина у небрањеном делу	Викенд насеље.	60 викендица и 40ха пољопривредних површина.	Изналажење решења у сарадњи са ЈВП „Србијаводе“ .
		Река Црњава	Не регулисани део корита кроз МЗ.	Плави околину са пољопривредним површинама.	Редовно одржавање - чишћење корита од наноса, кошење траве, уклањање биљне вегетације.
19	Крајишници	Река Јошевица и река Лешница	Код моста на улазу у Јошеву плитко корито и пре центра села.	7 домаћинстава и пољопривредне површине.	Редовно одржавање - чишћење корита од наноса, кошење траве, уклањање биљне вегетације.
20	Коренита	Грабички поток	Ул. Маршала Барјукина у дужини од око 70 м (плито корито обрасло вегетацијом и пропусти испод 2 моста.	10 домаћинстава.	Редовно одржавање - чишћење речног наноса, уклањање биљне вегетације, чишћење пропуста испод моста.
		Река Троноша	Од компаније „Троноша вода“ доо, до ушћа у реку Корениту (корито плитко, има доста наноса, обрасло биљном вегетацијом).	20 дом. и пољопривредне површине.	Редовно одржавање - чишћење речног наноса, уклањање биљне вегетације.

	Коренига	Поток Мала Троноша	Ушће потока у реку Троношу (ушће уско, корито напуњено наносом и обрасло биљном вегетацијом).	1 домаћинство	Редовно одржавање - чишћење речног наноса, уклањање биљне вегетације.
21	Козјак	Река Коренита	Од Липоваче доњим током до Тешића моста (уско корито обрасло биљном вегетацијом), Доња мала узводно од моста (плитко корито, испуњено наносом и обрасло биљном вегетацијом)	40 домаћинства 4 домаћинства	Редовно одржавање - чишћење речног наноса, уклањање биљне вегетације.
		Река Јадар	У регулисаном делу Јадра на локацији код гробља низак напис при велики водама излива, канал на путу ка гробљу засут услед изградње насипа на Јадру.	Сеоско гробље и део насеља.	Решење овог проблема изналази ЈВП „Србијаводе“; Канал поред пута до гробља очистити од наноса и депоновати материјал.
		Река Криваја	Мост на путу код базена Делфин (корито напуњено наносом и обрасло биљном вегетацијом, засути пропуст испод моста) 100 м узводно од базена ушће безименог потока у реку (плитко корито засуто наносом и обрасло биљном вегетацијом).	Пут Л. Шор-Козјак-Г. Добрић. објекти базена околна домаћинства.	Редовно одржавање корита - чишћење од биљне вегетације и наноса.
		Поток на Обрежи	Код Кланице „Два Брата“.	Објекти кланице, сеоски путеви и пољ. земљиште.	Редовно одржавање корита - чишћење од биљне вегетације и наноса.
22	Клуци	Болнички поток	Улица Рагарска до улива у Жеравију	50 домаћинства, ТС и пољопривредне површине	Проширење капацитета болничког потока и редовно одржавање-чишћење од наноса и биљне вегетације целим током.
		Канал поред Војне касарне	Улица Ђачка (из војног комплекса изведени су пропуссти у канал што представља додатни проблем при већим количинама падавина.	Локални пут, објекте ОПШ „Доситеј Обрадовић“.	Редовно одржавање канала - чишћење од наноса и биљне вегетације.



23	Кривајица	Река Јадар у нерегулисаном току	Корито у току реке кроз МЗ обрасло биљном вегетацијом и засуто речним наносом	Пољопривредне површине.	Редовно одржавање корита – чишћење од биљне вегетације и наноса.
		Река Церница	Корито у току кроз МЗ обрасло биљном вегетацијом и испуњено речним наносом.	Пољопривредне површине.	Редовно одржавање корита – чишћење од биљне вегетације и наноса.
24	Липнички Шор	Канал Жеравије Челебинац	Од Жеравије до Челебинца у дужини од 1,5 км (корито плитко, обрасло биљном вегетацијом и засуто наносом).	Пољопривредне површине, део пута према гробљу и околна домаћинства	Редовно одржавање - чишћење биљне вегетације и наноса.
		Канал код Фудбалског игралишта	На спајању улица Иве Лоле Рибара и Рајка Васића (код сеоског фудбалског игралишта), мала пропусна моћ, канал затрпан наносом и обраслом биљном вегетацијом.	Фудбалско игралиште са помоћним објектима и околна домаћинства.	Редовно одржавање канала - чишћење биљне вегетације и наноса.
25	Липница	Криваја	Део Кључева и Мартиновића шуме у дужини 1,2 км (корито испуњено речним наносом и обрасло биљном вегетацијом).	7 домаћинства и пољопривредне површине	Редовно одржавање - чишћење корита од наноса и биљне вегетације. Због неприсућности терена погребно је добијање сагласности од власника пољопривредних парцела за приступ механизацији ради уређења корита.
		Јадар	Ток кроз Липницу- нерегулисани део корита.	Пољопривредне површине.	Редовно одржавање - чишћење биљне вегетације и речног наноса.
26	Лешница	Шачки поток	Ул. Шачка и Од Лука до пружног прелаза у Д.Добрић (плитко корито, засуто наносом и обрасло биљном вегетацијом у дужини од 1 км).	50 домаћинства.	Редовно одржавање - чишћење корита од биљне вегетације и речног наноса.
		Лешничка река	Од каменог моста на деоници пута Лозница-Шабац на улазу у Лешницу до ушћа Лешничке реке у Јадар (корито засуто наносом, и обрасло биљном вегетацијом).	Цело насеље Забран које припада Лешници.	Редовно одржавање - чишћење речног корита од биљне вегетације и речног наноса.



27	Милина	Река Милина	Милинско поље, дужина око 200 метара (корито плитко, обрасло биљном вегетацијом).	Пољопривредне површине и домаћинства.	Редовно одржавање речног корита – чишћење од биљне вегетације и речног наноса.
28	Ново Село	Река Дрина	Целим током кроз Ново Село.	Пољопривредне површине.	Редовно одржавање речног корита - чишћење од биљне вегетације и речног наноса.
		Отока Јадра	Отока Јадра код Петровића навоза (корито обрасло биљном вегетацијом).	Пољопривредне површине.	Редовно одржавање корита – чишћење од биљне вегетације и речног наноса.
29	Плоча	Река Јадар	Нерегулисани део корита у реону Баре (корито обрасло у биљну вегетацију, није чишћено дужи временски период).	Пољопривредне површине.	Редовно одржавање речног корита, чишћење од биљне вегетације и речног наноса.
		Река Штира у нерегулисаном делу	Корито реке кроз Плочу (корито засуто, обрасло биљном вегетацијом).	6 домаћинства и пољопривредне површине.	Редовно одржавање речног корита - чишћење биљне вегетације и речног наноса, програм мера и радова реализоваће се Планом детаљне регулације горњег тока реке Штире.
30	Пасковац	Река Штира у нерегулисаном делу	Целим током кроз МЗ корито обрасло биљном вегетацијом и напуњено речним наносом)	10 домаћинства и пољопривредне површине.	Редовно одржавање - уклањање биљне вегетације и речног наноса(решење овог проблема изнаћи у сарадњи са ЈВП „Србијаводе“).
31	Пасковац	Река Будимлија	Код комплекса Будимлија Ресорт пропуст испод моста (корито уско слабе пропусне моћи).	Комплекс Будимлија Ресорт и 1 домаћинство.	Редовно одржавање – чишћење корита од речног наноса и биљне вегетације.
		Канал Ковачевац	Код цркве Св Прокопија пропуст на углу ул Луке Стевића и заобилазни пут.	40 домаћинства.	Редовно одржавање - чишћење корита од биљне вегетације и наноса и чишћење пропуста.
32	Рибарице	Река Милаковица	Код пута према Преоречкој мали (плитко корито засуто и обрасло биљном вегетацијом) на истој локацији мост оштећен.	25 домаћинства и пољопривредне површине.	Редовно одржавање - чишћење корита, уклањање биљне вегетације и речног наноса, санација моста на путу ка Преоречкој мали.
		Средња река	На делу пута од Рибарице ка Г. Бадањи (корито засуто и обрасло биљном вегетацијом).	Пут Рибарице-Г. Бадања и пољопривредне површине.	Редовно одржавање - чишћење речног корита од биљне вегетације и наноса.



33	Руњани	Река Жеравија	Целим својим током кроз Руњане (корито целим својим током обрасло биљном вегетацијом, засуто речним наносом) у дужини од 3 км.	Више од 150 домаћинства и пољопривредне површине.	Редовно одржавање - чишћење речног корита и уклањање биљне вегетације и наноса
34	Руњани	Река Криваја	Целим током кроз Руњане (корито обрасло биљном вегетацијом), у дужини од 2 км.	50 домаћинства и пољопривредне површине.	Редовно одржавање - чишћење речног корита и уклањање биљне вегетације и наноса.
35	Смино брдо	Јадар у нерегулисаном делу	Целим током кроз Смино брдо.	4 домаћинства и пољопривредне површине.	Редовно одржавање - чишћење речног корита и уклањање биљне вегетације и наноса.
36	Степа Степановић	Болнички поток	Целим током кроз насеље Степа Степановић.	20 домаћинства.	Редовно одржавање - чишћење речног наноса и уклањање биљне вегетације и наноса.
36	Стража	Река Лешница	Од Ђосића моста до Мачковца у дужини од 1,5 км.	10 домаћинства и пољопривредне површине.	Редовно одржавање и чишћење речног корита од биљне вегетације и наноса.
37	Ступница	Река Јадар у регулисаном делу корита	У насељеном делу Буцак .	Домаћинства и пољопривредне површине.	Редовно одржавање у надлежности ЈВП „Србијаводе“ Београд.
		Канал кроз Жичко Поље	Целим током кроз МЗ у дужини од 2 км (обрастао биљном вегетацијом и засут речним наносом).	50 домаћинства и пољопривредне површине.	Редовно одржавање - чишћење речног корита од биљне вегетације и наноса.
		Река Ступница	Мост у ул. Видовданса (100 м, узводно и низводно од моста), Потез од Терзића воденице до Вујића воденице (у дужини од 500 метара), Мост у ул. Грачаничка, мост на путу Ваљво-Лозница,	7 хектара пољопривредних површина, 2 воденице, 4 домаћинства и главни пут кроз село, 3 домаћинства, 5	Редовно одржавање - чишћење речног корита од наноса, биљне вегетације и проширење корита. Редовно одржавање - чишћење речног корита од наноса и

	Ступница		Мост на путу Ваљево-Лозница (после предузећа „Белегија превоз“ Ступница).	5 хектара пољопривредних површина, главни сеоски пут, 15 хектара пољопривредних површина и једно домаћинство.	бильне вегетације на на потезу узводно од моста у Грачаничкој ул. у дужини од 70 метара и низводно од моста у истоименој ул. у дужини од 200 метара. Редовно одржавање и чишћење речног корита од наноса и бильне вегетације на потезу узводно од моста у дужини од 100 м и низводно од моста у дужини од 300 метара.
		Канал	Део бившег речног тока Глибуша ули у Јадар.	Пољопривредне површине	Редовно одржавање - чишћење корита од наноса и бильне вегетације на потезу 200 узводно од ушћа у реку Јадар.
38	Текериш	Река Помијача	Код локалног пута L21 (корито је обрасло у бильну вегетацију) до улива у Церницу.	Локални пут L21 и пољопривредне површине	Редовно одржавање - чишћење речног корита и бильне вегетације.
39	Трбушница	Безимени поток у засеоку Мала Помијача Река Трбушница	Код гробља у Помијачи. Таложница на реци Трбушници.	Пут ка гробљу. Домаћинства.	Редовно одржавање - чишћење потока од наноса и бильне вегетације Хитни радови: чишћење бильне вегетације, сеча стабала дрвећа и шибља.
40	4. јули Трбушница	Канал код капије 2 некадашње ХК Вискозе	Целим током кроз насеље 4. јули Трбушница (канал обрастао бильном вегетацијом и упуњен речним наносом).	30 домаћинства.	Редовно одржавање - чишћење речног корита и уклањање бильне вегетације у сарадњи са Агенцијом за сечај – стечајни управник некадашње ХК Вискоза.
41	Трбосиље	Река која протиче кроз Трбосиље	Целим током кроз Трбосиље (штитко корито, обрасло бильном вегетацијом).	4 домаћинства и пољопривредне површине.	Редовно одржавање - чишћење речног корита од наноса и уклањање бильне вегетације.



42	Тршић	Река Жеравија	Етно комплекса "Промаја", 300М изнад Вукове спомен куће (подуспорна преграда засута речним наносом и обрасла биљном вегетацијом).	Објекте Етно комплекса "Промаја", локални пут и околна домаћинства, Пољопривредне површине и домаћинства.	Редовно одржавање - чишћење речног корита и уклањање биљне вегетације, Редовно одржавање - чишћење и уклањање биљне вегетације на подуспорној прегради.
43	Филиповићи	Река Јадар у неретулисаном делу корита	Целим током кроз Филиповиће.	Пољопривредне површине.	Редовно одржавање - чишћење речног корита и уклањање биљне вегетације (у сарадњи са ЈВП "Србијаводе").
Редни број	Месна заједница	Река која протиче кроз Филиповиће	Целим током кроз Филиповиће (плитко корито, обрасло биљном вегетацијом).	Пољопривредне површине, сеоски пут.	Редовно одржавање - чишћење речног корита и уклањање биљне вегетације.
44	Цикоте	Река Карлаган	Од улице Хајдук Велька до Ваљевског пута (плитко корито, обрасло у биљну вегетацију).	30 домаћинства и пољопривредне површине	Редовно одржавање - чишћење речног корита и уклањање биљне вегетације.
		Река Раковица	Од ваљевског пута до моста на Јадру код Драгинца. Од Раковичке улице до ваљевског пута.	15 домаћинства и пољопривредне површине, 4 домаћинства и пољопривредне површине.	Редовно одржавање - чишћење речног корита и уклањање биљне вегетације
		Водоток	Критична тачка /локација	Угрожава	Предлог мера и радова



	Чокешина	Чокешинска река	Од улице Маршала Тита до домаћинства Вере Стојиновић у дужини од око 1 км.	15 кућа и пољопривредне површине.	Редовно одржавање - чишћење речног корита и уклањање биљне вегетације.
		Река Радановача	Од ОШ па низводно до Маглајчевића (плитко корито, обрасло у биљну вегетацију).	4 домаћинства и пољопривредне површине.	Редовно одржавање - чишћење речног корита и уклањање биљне вегетације.
45	Шурице	Река Јадар у нерегулисаном делу корита	Целим током кроз Шурице.	Пољопривредне површине.	Редовно одржавање - чишћење речног корита и уклањање биљне вегетације (у сарадњи са ЈВП "Србијаводе).
		Карлаганска река	Код места проласка Карлаганске реке испод ваљевског пута.	Пољопривредне површине	Редовно одржавање - чишћење речног корита и уклањање биљне вегетације

НАПОМЕНА: Преглед критичних тачака /локација на водама I и II реда на територији града Лознице извршио је Одсек за послове планирања одбране и ванредне ситуације – Градске управе, у сарадњи са председницима савета месних заједница на територији града Лознице, а по одобрењу члана Градског већа града Лознице, ресорно задуженог за рад са месним заједницама.



2.4. Ангажовање снага и средстава од Војске Србије на пружању помоћи угроженом и пострадалом становништву

Током ванредне ситуације (проглашене због елементарне непогоде – поплаве), Градски штаб за ванредне ситуације града Лознице, за спровођење мера и задатака цивилне заштите првенствено користи и ангажује своје капацитете, припаднике и МТС (сопствене и субјеката који су одлуком одређени за субјекте од посебног значаја за заштиту и спасавање од поплава на територији града Лознице).

Градски штаб за ванредне ситуације града Лознице, процењује и утврђује да је ситуација таква да сопствених капацитета нема довољно и да је неопходно ангажовање припадника Војске Србије или коришћење МТС које Војска Србије поседује.

Градски штаб за ванредне ситуације града Лознице, упућује образложени захтев надлежном ОКШВС Мачванског управног округа, за помоћ у ангажовању припадника/коришћења МТС Војске Србије, закључак којим је дефинисана потреба да се тражи ангажовање припадника Војске Србије/коришћење МТС Војске Србије и изјашњење на захтев ОКШВС МУО у вези тражења помоћи.

ОКШВС МАЧВАНСКОГ УПРАВНОГ ОКРУГА

Окружни штаб за ванредне ситуације МУО на седници штаба, разматра наводе из захтева Градског штаба за ванредне ситуације града Лознице, да ли је оправдан и реалан, проверава околности и капацитете Градског штаба за ванредне ситуације града Лознице и утврђује да не постоји могућност да се обезбеди помоћ у целини или делимично.

Окружни штаб за ванредне ситуације МУО доноси закључак којим усваја захтев Градског штаба за ванредне ситуације града Лознице, у коме наводи да не може да обезбеди помоћ и у ком делу/целини.

Окружни штаб за ванредне ситуације МУО доставља РШВС: Захтев Градског штаба за ванредне ситуације града Лознице, за ангажовање припадника/коришћење МТС Војске Србије, Закључак КОШВС за ангажовање припадника/коришћење МТС Војске Србије да немају довољно у делу/целини капацитета, Захтев ОКШВС за ангажовање припадника/коришћење МТС Војске Србије да је потребна помоћ Војске Србије у делу/целини.

Окружни штаб за ванредне ситуације МУО доноси закључак којим обавештава Градски штаб за ванредне ситуације града Лознице, на који начин ће се упутити помоћ.

НАДЛЕЖНА СЛУЖБА СЕКТОРА ЗА ВАНРЕДНЕ СИТУАЦИЈЕ

Надлежна служба сектора за ванредне ситуације прослеђује захтев надлежној институцији Војске Србије (Кабинету министра одбране, Центру система одбране и Генералштабу Војске Србије) на одобрење захтева.

Руковођење и координацију ангажованих снага и средстава на подручју града Лознице у одбрани од поплава вршиће Оперативни штаб за заштиту од елементарних и других већих непогода.

На рекама и мањим водотоцима где је ниво организованости слабији, предузети мере:

- изградњу мањих устава и брана за пријем поплавног таласа,
- стално радити на пошумљавању голети и засејавању травом,
- чишћење огромне количине наноса и растиња у кориту река и потока које отежава проток воде.

2.5. Превентивне мере заштите од поплава

ПРЕВЕНТИВНЕ МЕРЕ ЗАШТИТЕ ОД ПОПЛАВА
<ol style="list-style-type: none"> 1) Обезбедити да се у поступку израде и доношења урбанистичких планова, одреде општи и посебни услови за заштиту од непогода и поплава; 2) Кроз урбанистичко уређење простора и насеља, предвидети и мере за заштиту живота и здравља људи, као и материјалних добара, од поплава у рату и у миру; 3) Извођење антиерозионих радова, првенствено пошумљавањем и санирањем клизишта; 4) Изградња недостајућих одбрамбених насипа, обалоутврда и одржавања постојећих; 5) Изградња хидроакумулација у низу, као и мини-хидроакумулација; 6) Изградња система канала за одвођење воде и њихово одржавање; 7) Изградња мостова и пропуста са већом пропусном моћи; 8) Обележавања на терену линија допирања максимално могућег поплавног таласа, (укључујући и оне који би настали рушењем или преливањем бране на акумулацијама); 9) Организација службе осматрања и обавештавања на већим водотоцима, ради благовременог обавештавања о опасностима од поплава; 10) Оспособљавање грађана за заштиту и спасавање од поплава, кроз личну и узајамну заштиту; 11) Оспособљавање предузећа од интереса за заштиту и спасавање од поплава и уношење њихових задатака у планове одбране; 12) Оспособљавање свих јединица ЦЗ, а посебно специјализоваих за спасавање на води; 13) Оспособљавање добровољних организација и дефинисање задатака чија је активност везана за воду (риболовци, веслачи, рониоци и сл.); 14) Формирање базе података о свим пловним објектима на територији града Лознице; 15) Остваривање сарадње са јединицама Војске Србије (посебно са јединицама чија је активност везана за воду); 16) Оспособљавање припадника Градског штаба за ванредне ситуације за руковођење акцијама заштите и спасавања од поплава; 17) Кроз практичне вежбе подићи ниво спремности снага и субјеката система заштите и спасавања у одбрани од поплава; 18) Подизање свести и одговорности код грађана како се односити према водотоковима – води као природном добру; 19) Едукација деце у школама; 20) Израда процене угрожености и плана заштите и спасавања од поплава.
СПРОВОЂЕЊЕ ПРЕВЕНТИВНИХ МЕРА ЗАШТИТЕ ОД ПОПЛАВА
<p>Превентивне мере одбране од поплава дужни су да спроводе сви органи, привредна друштва, правна и физичка лица која своју делатност и активност обављају на територији града Лозница и то кроз следеће:</p> <ul style="list-style-type: none"> - стриктно придржавање административних и техничких прописа за безбедност лица, материјалних добара и животне средине у областима од интереса за смањење ризика од поплава (водопривреда, урбанизам, пољопривреда, комуналне и друге делатности); - редовно одржавање и чишћење речних корита, обалоутврда и других објеката од интереса за несметано отицање вода; - предузећа и друга правна лица чија је имовина, односно подручје угрожено од поплава имају законску обавезу доношење Плана одбране од поплава и достављање надлежном органу градске управе за водопривреду, најкасније до 01. јануара за текућу годину; - реализација планова одрживог развоја за област водопривреде у циљу изградње објеката за заштиту од штетног дејства вода са водопривредним уређајима и опремом; - организовање и обука за заштиту од поплава; - осигурање од поплава; - праћење и благовремено обавештавање о опасности настанка поплава; - координација активности свих субјеката који учествују у одбрани од поплава, са акцентом на успостављање сарадње са предузећима којима је поверено одржавање заштитних објеката за одбрану од поплава.



Активност виталних система и континуитет у раду (медицинске службе, противпожарна заштита, цивилна заштита, полиција и др.) је врло битна за све време трајања поплава, због чега је првенствено неопходно обезбедити ове институције од плавлена. У оквиру одбране од поплава морају се благовремено предузети одређене активности на комуналној инфраструктури-електричним и водоводним инсталацијама, како би се елиминисала опасност по људске животе и ублажила материјална штета (одговорни у виталним органима унапред дефинишу где, ко и када треба да изврши прекид снабдевања и поновно укључење електричне енергије и др. инсталација). Одговорни за контролу саобраћаја предузеће хитне и неопходне мере како би се спречило загушење и прекид комуникација, нарочито у време евентуалне евакуације становништва из угроженог подручја. Контрола саобраћаја потребна је за време, пре и после поплава, у свим фазама одбране од поплава.

3. Оперативни део

3.1. Оперативне мере заштите од поплава

ОПЕРАТИВНЕ МЕРЕ ЗАШТИТЕ ОД ПОПЛАВА
Мере заштите када настану поплаве:
<ol style="list-style-type: none"> 1) Мере заштите након проглашења РЕДОВНЕ ОДБРАНЕ ОД ПОПЛАВА; 2) Мере заштите након проглашења ВАНРЕДНЕ ОДБРАНЕ ОД ПОПЛАВА; 3) Рано упозоравање обавештавање и узбуњивање становништва, надлежних органа; привредних друштава и других правних лица и снага заштите и спасавања у зони угрожености врши Оперативни центар Лозница 112 (1985).
Мере ублажавања и отклањања непосредних последица поплава:
<ol style="list-style-type: none"> 1) Праћење водостаја, процена угрожености од поплава, праћење и поступање у складу са најавама РХМЗ и упозорењима Сектора за ванредне ситуације; 2) Активирање Ситуационог центра са непрекидним дежурством; 3) Ангажовање водопривредних предузећа за одбрану од поплава у складу са утврђеним плановима; 4) Обустављање и ограничавање саобраћаја на комуникацијама на подручју угроженим од поплава; 5) Ангажовање на одбрани од поплава предузећа (правних лица) која располажу одговарајућом механизацијом и средствима неопходним у изради насипа, просека, и других радова битних за одбрану од поплава; 6) Ангажовање повереника и заменика повереника цивилне заштите на заштити и спасавању становништва и материјалних добара од поплаве; 7) Ангажовање додатне радне снаге и материјално – техничка средства ради ефикаснијег спровођења одбране; 8) У случају када ангажоване снаге и средства нису довољна за заштиту и спасавање људи, материјалних и културних добара и животне средине од поплава, ангажовати припаднике Војске Србије за пружање помоћи угроженом и настрадалом становништву; 9) Евакуација становништва, животиња и материјалних добара из подручја угроженог поплавом; 10) Збрињавање угроженог становништва и животиња; 11) Снабдевање здравом пијаћом водом подручја угрожених од поплава; 12) Организација и спровођење асанације терена и објеката на подручју захваћеног поплавом, 13) Благовремено информисање јавности.

Спровођењем законских одредби, а у циљу заштите и спасавања људи, материјалних и културних добара од опасности изазваних поплавама у време ванредне ситуације спроводе се утврђене активности и то: **узбуњивање, евакуација, збрињавање угроженог и настрадалог становништва, очување добара битних за опстанак, хитно успостављање неопходних служби од јавног интереса и асанација.**

У завршној фази одбране од поплава – отклањање последица поплава активно се укључује и градска Комисија за процену штета од елементарних непогода образована Решењем начелника Градске управе број 86/2020-III од 23.01.2020. године (са задатком да што ефикасније организује рад на процени штете и писане извештаје благовремено достави надлежним институцијама) у следећем саставу:

Ред. број	Име и презиме	Назив предузећа, установе где ради и функција	АДРЕСА	ТЕЛЕФОН		
			На послу	Посао	Кући	Мобилни
1.	Ксенија Ђурић	Градска управа	Лозница, Карађорђева 2	015/879-274	015/854-015	064/3694120
2.	Горица Тодосић	Градска управа		015/879-274	015/879-606	064/2911843
3.	Славица Терзић	Градска управа		015/879-286	015/871-159	064/8735258
4.	Милутин Станимировић	Градска управа		015/879-272	015/868-209	064/6405376
5.	Александар Искић	Градска управа		015/879-272	015/851-056	064/2529055
6.	Зоран Каитовић	Градска управа		015/879-200-лок.328	015/843-281	064/3755540

Тавела бр. 14: Списак чланова Комисије за процену штета од елементарних непогода

3.2. Критеријуми за проглашење одбране од поплава

Одбрана од поплава на уређеним деловима водотокова на територији града Лозница спроводи се по Општем плану одбране од поплава за период 2019-2025. године („Службени гласник РС“, бр. 18/2019), и Оперативном плану одбране од поплава Републике Србије за 2024. годину („Службени гласник РС“, бр.143/22). Град Лозница припада водном подручју „Сава“, сектор С.6. Лозница – Крупањ – Осечина, односно под шифром деонице С.6.1. обухваћена је река Дрина са притокама – десна обала Дрине у зони Лознице и Бање Ковиљаче (35,64 км) и под шифром деонице С.6.2. обухваћена је река Јадар, са притокама на ушћу у Дрину.

Брањено подручје реке Дрине са притокама секторске деонице С.6.1:

1. Регулисано корито и десни насип уз реку Штиру узводно од ушћа у Дрину 4,49км
2. Обилазни пут око Лознице уз Дрину 1,50 км
3. Регулисано корито и леви насип уз реку Штиру узводно од ушћа у Дрину 4.49км
4. Обилазни пут око Лознице уз Дрину 4.42 км са притоком Трбушница (обострани насипи 2 x 3.20 км), укупно 10,80 км
5. Десни насип уз Дрину у зони Бања Ковиљача са притокама Симића потоком (регулисано корито и обострани насип 2.32 км) и Циганским потоком (регулисано корито и обострани насип 1.4 км), укупно 8.22 км
6. Регулисано корито реке Жеравије кроз Лозницу (Клупци) 3.25 км са притоком Болнички поток (регулисано корито 2.87 км).



Брањено подручје реке Јадра са притокама секторске деонице С.6.2:

1. Регулисано корито реке Криваје кроз Козјачко поље, 3.83 км
2. Леви насип уз реку Јадар од инудације уз Дрину до пута Горњи Добрић – Козјак, 9,36 км.
3. Десни насип уз Реку Јадар од инудације уз Дрину до ушћа Везног канала (превођење реке Лешнице) 7.00 км
4. Десни насип уз Везни канал од ушћа у Јадар до реке Лешнице 2.42 км
5. Леви насип уз везни канал од ушћа у Јадар до реке Лешнице 2.41 км
6. Десни насип уз реку Јадар од ушћа везног канала (превођење реке Лешнице) до пута Горњи Добрић – Козјак 2.36 км.
7. Одбрана од поплава услед наиласка великих вода (спољних и унутрашњих) и услед загушења ледом, организује се и спроводи, у зависности од степена опасности.

РЕДОВНА ОДБРАНА ОД ПОПЛАВА РЕКА ДРИНА (на наведеним речним деоницама)
Организује се и спроводи када је водостај на меродавној водомерној станици Радаљ 380, кота 133,27, утврђен у критеријумима за увођење мера одбране од поплава, а очекује се даљи пораст воде или када су заштитни водни објекти угрожени услед дуготрајно високих водостаја.
РЕДОВНА ОДБРАНА ОД ПОПЛАВА РЕКА ЈАДАР (на наведеним речним деоницама)
Организује се и спроводи када је водостај на меродавној водомерној станици Завлака 230, квота 155,95 утврђен у критеријумима за увођење мера одбране од поплава, а очекује се даљи пораст воде или када су заштитни водни објекти угрожени услед дуготрајно високих водостаја.
МЕРЕ У ТОКУ РЕДОВНЕ ОДБРАНЕ
Предузимају се мере осматрања и праћења кретања водостаја, појава и стања заштитних објеката и по потреби мере неопходне за спречавање нежељених појава.
ВАНРЕДНА ОДБРАНА ОД ПОПЛАВА РЕКА ДРИНА
Проглашава се на речној деоници када водостај на меродавној водомерној станици Радаљ или другом мерном месту достигне ниво 480, кота 134,27, ванредне одбране утврђен у критеријумима за увођење мера одбране од поплава, а очекује се даљи пораст водостаја или када су заштитни водни објекти угрожени услед дуготрајно високих водостаја (висок водостај 659 03.12.2010.).
ВАНРЕДНА ОДБРАНА ОД ПОПЛАВА РЕКА ЈАДАР
Проглашава се на речној деоници када водостај на меродавној водомерној станици Завлака или другом мерном месту достигне ниво 330, квота 156,95, ванредне одбране утврђен у критеријумима за увођење мера одбране од поплава, а очекује се даљи пораст водостаја или када су заштитни водни објекти угрожени услед дуготрајно високих водостаја (висок водостај 447 16.05.2014.).
МЕРЕ У ТОКУ ВАНРЕДНЕ ОДБРАНЕ
Предузимају се мере непрекидног осматрања и праћења кретања водостаја, појава и стања заштитних објеката и мере и радови за очување њихове стабилности и за отклањање нежељених појава.

Р Б.	Водоток	Хидролошка станица	Подручје одбране од поплава		Условни водостај Н (цм)	Израда прогноза тенденција	Време од најаве до пристизања врха таласа
			Деоница одбране	Општина/Град			
(1)	(2)	(3)	(4)	(5)	(6)	(7)	(8)
1.	Дрина	Радаљ	С.6.1,С.7.1.	Мали Зворник	380		24 сата
2.	Јадар	Лешница	С.6.2	Лозница	200	+	30 сати
3.	Јадар	Завлака	С.6.2	Крупањ	200		13 сати

Условни водостај је водостај при коме Републички хидрометеоролошки завод Србије почиње да ванредно осматра водостаје и издаје упозорења и прогнозе водостаја.

Табела 15: Преглед извештајне хидролошке станице за редовно и ванредно осматрање водостаја у надлежности РХМЗ Србије са условним водостајем

Одбрану од поплава спољних вода на водама I-реда по фазама одбране, се проглашава и укида Наредбом руководиоца на водном подручју на предлог секторског руководиоца, а у складу са условима и критеријумима утврђеним „Републичким оперативним планом“.

Наредба о проглашењу и укидању одбране од поплава на водама I-реда, доставља се надлежном предузећу које спроводи одбрану од поплава, односно секторском руководиоцу, главним руководиоцима, главном координатору и координатору у Заводу, Националном центру за обавештавање 112 МУП-а и надлежном штабу за ванредне ситуације.

На водама II реда, редовна односно ванредна одбрана од поплава проглашава се на деоницама на којима постоје изграђени заштитни водни објекти тј. на деоницама на којима се спроводи одбрана од поплава, по испуњењу утврђених критеријума за проглашење редовне, односно ванредне одбране од поплава из локалног оперативног плана.

Брањено подручје реке Жеравије са притоком и карактеристикама:
<ol style="list-style-type: none"> 1. Кроз Лозницу (Клупци), 3,25 км са притоком Болнички поток (регулисано 2,87 км). 2. Просецање оштрих кривина на деоницама км 7+640 до км 8+217 и км 8+938 до км до 9+266 3. „Пољска“ регулација од км 7+891 (мост на путу Руњани – Лозница) до км 9+541 (мост на путу Ваљево-Лозница). На овој деоници примењен је „пољски тип“ регулације, у оквиру кога је ископом и делимичним насипљењем обала формиран протицајни профил за 2% велику воду, који може да прихвати и 1% велику воду. 4. Железнички мост на прузи Лозница-Шабац од км 0+422 до км 1+840 мост на путу Лозница-Руњани.
Брањено подручје реке Криваје кроз Козјачко поље 3,83 м :
<ol style="list-style-type: none"> 1. Регулација реке Криваје од пута Шабац-Лозница (км+333) до пута у Козјаку (км 5+162).
Карактеристике регулисаног корита:
<ul style="list-style-type: none"> - Подужни пад речног дна $J=0,6\%$ дуж целе трасе регулације (корито је спуштено да би имало и функцију дренарања). - Ширина корита у дну је 4,5м, нагиби косина 1:1,5, корито није обложено. - Меравна велика вода за димензионисање обостраних насипа $Q_4\% = 16\text{м}^3/\text{с}$, контролна $Q_2\% = 19,6\text{м}^3/\text{с}$. - Ширина круне насипа 3м, нагиб брањене косине насипа 1:1,5. - Просечна дубина мајор корита (разлика коте дна и коте насипа) је 2,3. Од км 1+333 до км 1+733 насип је на коти 110.79 (због заштите од успора великих вода Дрине). - 2 моста распона 6м, у чијој зони је речно корито обложено, на дужини од 10м узводно и 15м низводно. - 5 прелазних рампи, ширине 5м, нагиба 10% (од ломљеног камена $d=25-30\text{цм}$, преко кога је уваљан слој камене ситнежи $d=5-15\text{цм}$ у дебљини од 10цм). - 4 цеста мелиорациона пропуста са повратним клапама $\varnothing 400$ на путу у селу Козјак (км 5+162) и 3 $\varnothing 800$ (на км 1+522, км 4+445, км 4+910). - 24 насипске капије (по четири код сваке рампе и по 2 на почетку и крају регулације).



<p>Редовна одбрана од поплава организује се и спроводи на реци Криваји када је водостај на меродавној водомерној станици Завлака 250 уз даљи пораст водостаја.</p>
<p>Брањено подручје реке Трбушнице са карактеристикама:</p> <p>1. Регулисана деоница од насипа-обилазни пут око Лознице до моста на прузи Лозница-Зворник. Насипи су димензионисани на услове коинциденције Q1% Дрине и Q1% Трбушнице са сигурносним надвишењем од 1,0м. Усвојена је хоризонтална нивелета круне насипа на читавој дужини насипа. Насипи су пројектовани са ширином у круни 3,0м и нагибима косина 1:1,5.</p>
<p>Карактеристике регулисаног корита:</p> <ul style="list-style-type: none"> - Круна насипа има коте од 122,75мм (на мосту код обилазног пута) до коте 123,03 (на км 1+100), - Надвишење круне насипа изнад меродавног нивоа је 0,4м, - Ширина круне насипа 3,0м, - Нагиби косина насипа су 1:1,5, - На делу од км 0+857 до км 1+100 на левој обали је бетонски зид, дуж постојећег пута, - Корито водотока је двогубо, са обложеним минор коритом.
<p>На водама II реда, на којима не постоје изграђени заштитни водни објекти стање приправности се проглашава по испуњењу утврђених критеријума за проглашење стања приправности из оперативног плана.</p>
<p>Ванредна одбрана од поплава од спољних вода на бујичним водотоковима, проглашава се када се најаве екстремно јаки пљускови или нагло топљење снега на сливу бујичног водотока и када се очекује пораст протока бујичне поплаве и пробој одбрамбене линије.</p> <p>У току ванредне одбране од бујичних поплава предузима се непрекидно осматрање, обавештавање (центри за обавештавање и узбуњивање) и упозоравања локалне самоуправе и јавности на опасност од поплава, по потреби и одговарајуће мере, а непосредно након проласка бујичне велике воде, предузимају се неопходне мере на отклањању последица у водотоку и на постојећим заштитним објектима</p>
<p>На водотоцима на којим не постоје изграђени заштитни водни објекти стање приправности спроводи се по испуњењу утврђених критеријума за проглашење стања приправности из локалног оперативног плана.</p>

Проглашење стања приправности и ванредне ситуације на водама II реда без заштитних водних објеката.

На свим осталим водотоковима не постоје изграђени објекти за заштиту од поплава. Имајући у виду хидролошку неизученост бујичних водотока, јер се на већини водотока не врше хидролошка осматрања, критеријуми за проглашење одбране од поплава (редовне и ванредне одбране), не могу се везати за водостаје, већ за атмосферске падавине у сливу. У већини бујичних поплава до сада на подручју града Лознице, углавном није било времена за предузимање активне мере одбране од поплава. Интервенисало се на уклањању речног наноса код мостова у циљу обезбеђења већег протицаја и спречавања настајања загушења и предузимање мера на уклањању површинских вода, прокопавањем каналске мреже и корита потока. Углавном су спровођене активности на санацији насталих последица.

Фазе одбране од поплава	Критеријуми за проглашење фазе одбране од поплава	Мере и радови по фазама одбране од поплава
ФАЗА 1. Редовна одбрана од поплава	Најава јаке, дуготрајне кише или наглог отапања снега у сливу реке Дрине или Јадра.	Приправност органа и служби који имају задатке заштите од поплава, провера планова, опреме и средстава.
ФАЗА 2. Ванредна одбрана од поплава	Најава могућности изливања из речног корита реке Дрине и реке Јадар са притокама у набујалим деловима и угрожавање људи, објеката и обављање делатности.	Увођење дежурства у органима, службама и заједницама, праћење критичних места и предузимање потребних мера и радова одбране од вода (приоритет).
Ванредна ситуација, ванредни догађај и отклањање последица поплава	Изливање река из својих корита и веће угрожавање људи, објеката, животне средине и привредних активности.	Ангажовање свих расположивих и додатних снага за одбрану од поплава (основни задатак), евакуација људи и добара, затварање угрожених путева и друге мере.

Табела бр. 16. Фазе у случајевима најаве и појаве поплава на територији града

Лознице и критеријуму за подизање спремности и реаговање у одбрани од поплава Проглашење фаза у одбрани од поплава и руковођењем одбраном од поплава на водотоцима I реда на територији града Лознице спроводи главни руководиоца одбране од поплава на водном подручју према Оперативном плану Републике Србије, а на водотоцима II реда врши Градски штаб за ванредне ситуације града Лозница.

3.3. Руковођење заштитом од поплава

Одбраном од бујичних поплава на водотоковима II реда на територији града Лознице руководи Градски штаб за ванредне ситуације града Лознице. У циљу ефикаснијег деловања формиран је Стручно-оперативни тим за одбрану од поплава и именован његов руководиоца.

Р.Б.	Име и презиме	Функција	Улога у тиму	Број телефона
	Дејан Сталовић	помоћник градоначелника	Руководилац	064/6405375
	Марко Пуртић	члан Градског већа	Члан	069/2671991
	Милан Илић	члан Градског већа	Члан	065/3410400
	Марко Јовановић	члан Градског већа	Члан	063/210237
	Бранислав Ђамиловић	Представик ЈВП „Србијаводе“ - ВПЦ „Сава-Дунав“ Београд	Члан	064/8404026
	Слободан Станојевић	представник ЈП „Лозница Развој“ Лозица	Члан	066/322449

Табела бр. 17. Списак чланова СОТ-а за одбрану од поплава


Задатак СОТ-а за одбрану од поплава:

1. Сагледавање угрожености људи, материјалних добара и животне средине од поплава;
2. Праћење стање водотокова на територији града Лознице;
3. Поступање у складу са најавама РХМЗ и упозорењима Сектора за ванредне ситуације;
4. Предлагање Градском штабу предузимања адекватних мера (превентивних и оперативних) из оквира своје надлежности;
5. Извршавање увида у стање средстава и опреме која ће се користити у случају поплава и вођење евиденције о истим;
6. Благовремено извештавање (у писаној форми) команданта Градског штаба за ванредне ситуације о извршеним и предузетим мерама и радњама на заштити и спасавању од поплава;
7. Извршавање и других послова које му одреди Градски штаб за ванредне ситуације у складу са прописима који регулишу област ванредних ситуација

Стручно-оперативни тим за одбрану од поплава, организује сакупљање података са терена преко повереника цивилне заштите у месним заједницама.

Градска управа града Лознице, преко Градског штаба за ванредне ситуације – Стручно-оперативног тима за одбрану од поплава, прикупља све потребне информације и пружа техничку и сваку другу помоћ у превенцији и непосредној одбрани од бујичних поплава. Такође, остварује се сарадња са надлежним републичким институцијама, пре свега Министарством унутрашњих послова Републике Србије-Сектором за ванредне ситуације, Одељењем за ванредне ситуације у Шапцу.

Градски штаб за ванредне ситуације града Лознице је у сталном контакту са Републичким хидрометеоролошким заводом Србије, односно одговорним службама (сектори метеорологије и хидрологије).

У случају најаве метеоролошко-хидролошких услова, који указују на могућност настанка бујичне поплаве на територији града Лознице, члан штаба задужен за праћење хидро-метеоролошких услова обавештава руководиоца Стручно-оперативног тима за одбрану од поплава и команданта Градског штаба за ванредне ситуације града Лознице.

Руководилац Стручно-оперативног тима одбране од поплава активира секторског руководиоца водног подручја „Сава-Дунав“ према републичком Оперативном плану одбране од поплава који обавља следеће активности:

- одређује обим и врсту одбрамбених мера;
- активира оперативу (механизацију, средства и људство) одговорног предузећа;
- обезбеђује алат, материјал и опрему на датом сектору;
- по потреби ангажује додатно људство у сарадњи са Саветом месних заједница.

На захтев секторског руководиоца, уколико се укаже потреба руководиоца Стручно-оперативног тима за одбрану од поплава ангажује градска јавна предузећа и приватна грађевинска предузећа. Током трајања активности на одбрани од бујичних поплава руководиоца Стручно-оперативног тима је у сталном контакту са командантом Градског штаба за ванредне ситуације. По престанку опасности од бујичних поплава, Комисија за процену штете образована Решењем начелника Градске управе града Лознице, извршиће детаљни обилазак подручја у циљу процене штете и израде извештаја са одговарајућом фотодокументацијом. Руководилац Стручно-оперативног тима за одбрану од поплава, дужан је да команданту Градског штаба за ванредне ситуације града Лознице, достави извештај о извршеној одбрани од бујичних поплава, најкасније 15 дана од престанка одбрамбених активности.

Систем веза за организовање и спровођење одбране од бујичних поплава на подручју града Лознице, обезбеђен је применом постојећих система мобилне и фиксне телефоније и телефакса. Чланови Градског штаба за ванредне ситуације града Лознице, као и чланови Стручно-оперативног тима за одбрану од поплава користе мобилне телефоне у систему. Градски штаб за ванредне ситуације града Лознице, остварује ефикасну сарадњу са локалним радио и ТВ станицама, у циљу брзог и ефикасног преноса информација. Комуникација између субјеката у одбрани и Градског штаба за ванредне ситуације одвија се по усвојеној шеми руковођења и координације, у складу са Оперативним планом.

Руководилац Стручно-оперативног тима за одбрану од поплава је задужен за ажурирање (сакупљање, обрада и пренос) свих релевантних података и благовремено успостављање комуникације са субјектима у свим фазама одбране.

3.4. Назив и дужности субјеката од значаја за заштиту од поплава

Редни број	Назив правног лица	Седиште	Делатности	Планирани Задатак
	КЈП „Наш Дом“ Лозница	Лозница Бул.Д.Обрадовића бр.6	комуналне услуге	Асанација терена у ванредним ситуацијама, прикупљање и сахрањивање уинулих животиња, сахрањивање настрадалих људи и др.
	ЈП „Водовод и канализација“ Лозница	Лозница Георгија Јакшића 9	сакупљање, пречишћавање и дистрибуција воде	Водоснабдевање, асанација терена у ванредним ситуацијама заштита од штетног дејства бујичних вода, очување добара за опстанак и др.
	ЈП „Лозница Развој“ Лозница	Лозница Георгија Јакшића 3	Управљање грађевинским земљиштем, планирање и пројектовање	Заштита и спасавање од поплава и др. задовољавање потреба грађана, одржавање заштитних објеката, склањање добара битних за опстанак, оспособљавање оштећене инфраструктуре и др.
	ЈКП „Топлана Лозница“ Лозница	Лозница Бањски пут 66	Дистрибуција топлотне енергије	Обезбеђење угрожених топлотном енергијом
	Здравствени центар Лозница	Лозница Болничка 65	Здравствена заштита	Прва и медицинска помоћ становништву
	Црвени Крст Лозница	Лозница М.Бурсаћ бр. 1	Хуманитарне и невладине организације	Збрињавање угрожених, избеглих и евакуисаних лица, ПМП, психосоцијална подршка
	Центар за социјални рад Лозница	Лозница Бул.Д.Обрадовића бр.2	Пружање услуга социјалне заштите	Збрињавање угрожених, избеглих и евакуисаних лица
	„Специјална болница за рехабилитацију“ Б.Ковиљача	Бања Ковиљача Парк 4	Здравствена заштита	Пружање здравствених услуга
	Ветеринарска станица ДОО Лозница	Лозница М.Радуловића 66	Ветеринарске активности	Заштита и спасавање животиња
	Стокс д.о.о. Лозница	Кнеза Милоша 7	Производња и промет	Грађевински материјал и возила
	МБМ Рад Лозница	Лозница Момчила Гаврића 4	Грађевинска	Заштита и спасавање од рушевина,поплава
	ДВД „Видојевица“ Лешница	Лешница Краља Петра I 66	Заштита од пожара и поплава	Противпожарна заштита и спасавање на води
	УФК „Лагатор“ Лозница	Милоша поцерца 59	Спортске хале -ресторан	Збрињавање



	ОДС „ЕПС Дистрибуција“ Д.О.О. Београд Огранак Лозница	Лозница С.Пенезића бр.1	Дистрибуција електричне енергије и управљање дистрибутивним системом	Прекид и обезбеђење електричне енергије
	„INFOFIN“ Д.О.О Лозница Хотел „Royal Spa“ Бања Ковиљача	Бања Ковиљача Народног Фронта 42	Хотели и сличан смештај	Збрињавање угрожених, избеглих и евакуисаних
	ШГ Борања ШУ Лозница	Краља Петра I бб	Управљање шумама	Заштита шума од пожара, збрињавање угрожених огревом
	АУ: „Апотека Лозница“ Лозница	Лозница Болничка бр.65	Фармацеутска здравствена делатност	Обезбеђење санитетског материјала и лекова
	Аутосаобраћајно предузеће које обавља аутобуски превоз путника у локалном саобраћају на територији града Лознице	Лозница Георгија Јакшића 7	Градски и приградски превоз путника у копненом саобраћају	Евакуација и померање становништва
	Телеком Србија АД Одељење за кабловску приступну мрежу Шабац 2	Лозница Ј.Цвијића 23	Одржавање телекомуникационих сервиса	Одржавање кабловске телекомуникације

Табела бр:18. Преглед субјеката од значаја за заштиту и спасавања града Лознице

За заштиту подручја града Лознице од поплава потребно је од стране Градског штаба за ванредне ситуације обезбедити радну снагу, материјал и опрему од правних лица која ће ангажовати привредна друштва и друга правна лица и субјекте оспособљене и опремљене за заштиту и спасавање.

У случају проглашења ванредне ситуације сви субјекти су дужни да:

- Одржавају саобраћајнице локалног карактера и путеве од значаја за одбрану од поплава;
- Обезбеде функционалност и заштиту објекта у ванредним ситуацијама од штетног дејства воде (редовно чишћење око мостова, канала, сливника, пропуста у склопу пута на којима се формира бујични талас);
- Обезбеде прилазе за одбрану од поплава;
- Обезбеде поуздано водоснабдевање становништва и све потребне мере заштите виталних објеката система за водоснабдевање који могу бити угрожени штетним дејством вода;
- Обезбеде функционалност атмосферске и фекалне канализације у ванредној ситуацији;
- Обезбеде поуздано функционисање сопствене оперативе и механизације у ванредној ситуацији и са њом учествују у реализацији одбране од поплава у свим фазама, а по упутствима и налозима Градског штаба за ванредне ситуације;
- Обезбеде заштиту људи и имовине од опасности од електричних удара на угроженом подручју, планирање и организацију кадрова, опреме и средстава за пружање помоћи учесницима у одбрани;
- Обезбеде електричну енергију до локалитета за напајање пумпних агрегата.

У току поплава и отклањању последица од поплава за организацију и пружање прве медицинске помоћи, прве ветеринарске помоћи, санацију спасавање, евакуацију, збрињавање угроженог становништва и спровођења других мера заштите од поплава, ангажују се предузећа, установе и други субјекти у зависности од делатности.

3.4.1. ПРЕГЛЕД ЗАДАТАКА УЧЕСНИКА У ЗАШТИТИ И СПАСАВАЊУ ОД ПОПЛАВА

НОСИЛАЦ	ОБАВЕЗА
ГРАДОНАЧЕЛНИК ГРАДА ЛОЗНИЦЕ (КОМАНДАНТ ГРАДСКОГ ШТАБА ЗА ВАНРЕДНЕ СИТУАЦИЈЕ)	<ul style="list-style-type: none"> - По пријему информација позива чланове Оперативног штаба, - Према процени ризика од настале ситуације, сазива ванредну седницу Градског штаба за ванредне ситуације, - Доноси Одлуку о проглашењу Ванредне ситуације на територији града Лознице, а на предлог Градског штаба за ванредне ситуације.
ГРАДСКИ ШТАБ ЗА ВАНРЕДНЕ СИТУАЦИЈЕ	<ul style="list-style-type: none"> - Процењује угроженост од настанка ванредне ситуације, - Доноси закључак о предлогу градоначелнику за доношење одлуке о проглашењу ванредне ситуације на делу/целој територији града Лознице, - Руководи и координира рад субјеката система заштите и спасавања на спровођењу утврђених задатака, - Руководи и координира спровођење задатака Цивилне заштите .
ЈВП „СРБИЈАВОДЕ“ БЕОГРАД-ВПЦ „Сава-Дунав“	<ul style="list-style-type: none"> - Организација одбране од поплаве, - Координација свих расположивих капацитета у одбрани од поплаве, - Обезбеђење материјалних средстава за одбрану од поплаве, - Укључивање свих људских и материјалних потенцијала у одбрани од поплаве, - Спровођење одбране од поплава и других облика заштите од штетног дејства вода, - Одржавање регулационих и заштитних објеката, - Одржавање мелирационог система за одводњавање и наводњавање, - Извођење санационих радова хитних интервенција на заштитним и регулационим објектима, - Старање о функционисању објеката и система, - Праћење стања водних објеката. <p>За потребе одбране од поплава укључиће се механизација, људство и стручни кадрови надлежног водопривредног предузећа „Јуко-Коп Подриње“ Шабац.</p>
ЗДРАВСТВЕНИ ЦЕНТАР ЛОЗНИЦА	<ul style="list-style-type: none"> - Планирање и организацију кадрова, опреме и медицинских средстава - Пружање медицинске помоћи особама са лакшим телесним повредама на угроженом подручју, - Пружање медицинске помоћи учесницима у одбрани од поплава на угроженом подручју у свим фазама одбране, - Збрињавање тежих болесника из угроженог подручја, - Превоз болесника у Општу болницу које није могуће адекватно збринуту, - Стара се о епидемиолошкој ситуацији као и о исправности воде и хране на угроженом подручју.
ЦЕНТАР ЗА СОЦИЈАЛНИ РАД ЛОЗНИЦА И ЦРВЕНИ КРСТ ЛОЗНИЦА	<ul style="list-style-type: none"> - Обезбеђење смештаја угроженог становништва (одраслих и старих лица) и подела потребних средстава за помоћ угроженом људству у храни одећи и медицинским средствима.



<p>ВЕТЕРИНАРСКА СТАНИЦА ЛОЗНИЦА</p>	<p>- Планирање и организацију кадрова, опреме и медицинских средстава за пружање помоћи животињама на угроженом подручју и отклањање последица насталих од поплава.</p>
<p>ЈКП „НАШ ДОМ“ ЛОЗНИЦА</p>	<p>- Стално праћење стања на терену, - Планирање, организација људства, опреме, механизације на спровођењу заштите од поплава, - Ангажовање расположивог људства и МТС, организација рада у сменама, - Ангажовање потребне механизације предузећа на чишћењу речних корита, пропуста и уских грла од бујичних наноса, - Набавка, пуњење врећа песком, одлагање, чување и њихов довоз до одредишта (критична места), постављање и обезбеђење виталних и стамбених објеката, - Формирање депонија за довоз и истовар песка - Чишћење запуштених пропуста и уских грла, - Уклањање оборених стабала дрвећа, сеча истих, крчење шибља са уклањањем истог, - Чишћење јавних површина, - Санација од бујичних наноса на путној инфраструктури и прање истих, - Асанацију терена-уклањање угинуле стоке и животиња, сахрањивање истих у сарадњи са републичком ветеринарском инспекцијом, - Снабдевање водом угроженог становништва, - Уклањање кабастог отпада и др.</p> <p>За спровођење активности на одбрани од поплава комунално предузеће ангажује 20 запослених радника (и још 10 по потреби), у две смене по 12 часова или три смене по 8 часова. У магацинском простору комуналног предузећа у ул. Булевар Доситеја обрадовића смештено је 1000 напуњених врећа песком и 3000 празних врећа.</p> <p>Ради ефикасније заштите од поплава и брзог реаговања у случају да су градска депонија и позајмишта поплавлена могу се формирати и друге депоније за 100-200 м³ песка, песка са примесама земље-пескуша на локацији која неће бити поплавлена, а које су најближе критичним пунктовима у сагласности са Градским штабом за ванредне ситуације.</p>
<p>ЈП „ВОДОВОД И КАНАЛИЗАЦИЈА“ ЛОЗНИЦА</p>	<p>- Успостављање редовног снабдевања питком водом на угроженом подручју, - Планирање, организација људства, опреме, механизације на спровођењу заштите од поплава, - Стално праћење стања на терену, - Увођење приправности и дежурства, - Санацију водоводне инфраструктуре.</p>
<p>ЈП „ЛОЗНИЦА РАЗВОЈ“ ЛОЗНИЦА</p>	<p>- Планирање, организација људства за одбрану од поплава, - Увођење приправности и дежурства према утврђеном распореду, - Набавка, довоз песка као и напуњених врећа до одређених пунктова уз ангажовање теретних превозних средстава предузећа „Стокбек“ Лозница, са којим је склопила уговор, - Санација клизишта и других оштећења на путној инфраструктури.</p> <p>За потребе одбране од поплава укључиће се механизација и људство и других приватних предузећа која поседују потребну механизацију (багере, утовариваче, моторне пумпе, тракторе и остало), на основу предлога Градског штаба за ванредне ситуације и одобрења Градског већа града Лознице.</p>

СТРУЧНО-ОПЕРАТИВНИ ТИМ ЗА ОДБРАНУ ОД ПОПЛАВА	Припрема за одбрану од поплава, - Обилажење угроженог подручја од поплава, - Сагледавање ситуације на терену, - Израда прегледа најугроженијих насељених места, - Успостављање сарадње са надлежним водопривредним предузећем и РХМЗ, - Праћење информација о могућим падавинама на територији града, - Праћење стања водотокова, - Извештавање Градског штаба за ванредне ситуације о свом раду и прикупљеним информацијама, - Предлагање мера у циљу заштите и спасавања, односно реаговања у насталим ситуацијама из свог домена, - Поступање по наредбама, закључцима и препорукама Градског штаба за ванредне ситуације.
МЕСНЕ ЗАЈЕДНИЦЕ	- Предузимање широких мера и указивање потребе да сваки појединац, домаћинство узме учешће у заштити око угрожених површина од поплава већих размера, - Предузимање мера за ангажовање обавезне радне снаге за уређење потока и канала за одвод воде на својој територији како не би дошло до загушења бујичних токова.

3.4.2. Задаци команданта, заменика команданта, начелника Градског штаба, повереника и заменика повереника Цивилне заштите, руководиоца СОТ за одбрану од поплава по фазама одбране од поплава

У зависности од фазе одбране од поплава које су дефинисане у Општем плану одбране од поплава на територији града Лознице, командант Градског штаба за ванредне ситуације координира рад са градским и државним институцијама, односно виталним системима задуженим у одбрани од поплава.

КОМАНДАНТ ГРАДСКОГ ШТАБА ЗА ВАНРЕДНЕ СИТУАЦИЈЕ	
ФАЗА ОДБРАНЕ ОД ПОПЛАВА	ЗАДАТАК
I ФАЗА Припрема за одбрану од поплава	<ul style="list-style-type: none"> - Заказује и руководи седницама одговорних градских институција за одбрану од поплава на којим се усвајају планови рада; - Обезбеђење услова за имплементацију градског Плана код свих градских субјеката; - Усаглашавање Општег и Оперативног плана са општим Планом за одбрану од поплава Владе Републике Србије и Оперативним планом МПВШ (у случају да постоји потреба); - Обезбеђење услова за рад, за интегралне и координиране активности у имплементацији оперативних планова за одбрану од поплава и организовани рад у ванредним условима; - Обезбеђење услова и организује програм мера и активности за имплементацију Плана за заштиту и спасавање од бујичних поплава код институција које чине виталне системе града Лознице; - Обезбеђење услова за реализацију програма мера и активности за информисање и едукацију јавности; - Организује у сарадњи са другим субјектима и спроводи програм мера и активности за обезбеђење прихватних центара за прихват људи и имовине у ванредним условима; - Прати реализацију радова у складу са усвојеним плановима рада; - Прима и прати информације у вези са наиласком олујних облака који му доставља РХМЗ.



<p align="center">II ФАЗА Ванредна одбрана од поплава</p>	<ul style="list-style-type: none"> - руководи радом Градског штаба за ванредне ситуације; - Координира активности са задуженим за одбрану од поплава; - Сарађује са руководством за одбрану од поплава из националног Оперативног плана; - Сарађује са оперативним руководством за одбрану од поплава у области цивилне заштите и оперативним лицем Националног центра за обавештавање и узбуђивање 112; - Издаје наредбу о активирању мобилних тимова о предузимању свих активности на обиласку терена, критичних локација на поплавленим подручјима; - Издаје наредбу о предузимању мера за спречавање бујичних, поплава које се односе на ангажовање радне снаге, механизације и других средстава; - Издаје наредбу о предузимању мера на заштити здравља људи и добара која се односе на ангажовање радне снаге, механизације и других средстава; - Даје предлог надлежном органу за евакуацију становништва и имовине у ванредним околностима у координацији са Штабом за ванредне ситуације; - Издаје наредбу о активирању стручно-оперативних тимова за заштиту од поплава, евакуацију и збрињавање угрожених; - Издаје наредбу о мобилизацији јединице цивилне заштите опште намене; - Издаје наредбу о активирању повереника и заменика повереника цивилне заштите у насељима; - На предлог чланова Градског штаба за ванредне ситуације градоначелник Одлуком проглашава ванредну ситуацију;
<p align="center">Ванредна ситуација и отклањање последица поплава</p>	<p>У случају када постојећи и планиран одбрамбени систем није довољан и прети изливање воде и налет бујице командант штаба:</p> <ul style="list-style-type: none"> - приступа локалном привременом надвишењу одбрамбене линије, слагањем врећа пуњених песком или земљом, преко круне насипа или горњег платоа регулисане одбране; - ако претходне мере нису довољне, на предлог Градског штаба градоначелник проглашава ванредну ситуацију; - организује, руководи и координира спровођење програма евакуације становништва до прихватних центара у ванредним околностима у координацији са Штабом за ванредне ситуације; - Издаје наредбу о евакуацији и збрињавању угроженог становништва и имовине; - Организује логистичку подршку за спровођење евакуације угроженог становништва: ангажује аутобусе за превоз, екипе Хитне медицинске помоћи за пружање здравствених услуга, Саобраћајну полицију за одређивање правца евакуације, безбедан превоз евакуисаног становништва до места прихвата и обезбеђење лица места, екипе Црвеног крста, Комунална милиција Градске управе и ЈЦЗ опште намене за пријем и прихват евакуисаних лица, ангажује КЈП „Наш дом“ Лозница за обезбеђење воде за пиће и хране за евакуисано становништво, ангажује припаднике ВСЈ Лозница за евакуацију угроженог становништва у координацији са Штабом за ванредне ситуације; - Упућује захтев за помоћ у спасавању животно угроженим лицима ОКШВС МУО (ако постоји потреба); - Издаје наредбу за спасавање од несрећа на води животно угрожених особа (ако постоји потреба); - Упућује закључак о упућивању захтева за пружање хитне помоћи ОКШВС МУО за обезбеђивање недостајућих МТС; - Упућује закључак о пружању помоћи за ангажовање специјализоване јединице цивилне заштите за збрињавање РШВС, специјализоване јединице цивилне заштите за ПП ОКШВС. - Упућује захтев за ангажовање припадника/коришћење МТС које Војска Србије поседује ОКШВС (када сопствени капацитети нису довољни). <p>У отклањању последица од поплава командант штаба:</p> <ul style="list-style-type: none"> - обезбеђује услове за спровођење мера и руководи активностима и радовима на отклањању последица поплава по престанку опасности; - обезбеђује услове за контакт са институцијама за благовремено пружање финансијске и материјалне помоћи угроженом становништву и привреди на подручју града; - врши обилазак поплавлених подручја и лично се уверава у стање, висину и обим штета, као и мера за превазилажење и санацију.



ЗАМЕНИК КОМАНДАНТА ГРАДСКОГ ШТАБА ЗА ВАНРЕДНЕ СИТУАЦИЈЕ	
	У одсуству команданта Штаба или по његовом налогу у свему га замењује.
НАЧЕЛНИК ГРАДСКОГ ШТАБА ЗА ВАНРЕДНЕ СИТУАЦИЈЕ	
У свим фазама	<ul style="list-style-type: none"> - Врши непосредан увид стања на угроженом подручју у сарадњи са Градским штабом и предлаже потребне мере; - Спроводи наредбе руководиоца Штаба, информише га о стању на терену и предлаже предузимање радова и мера који изискују материјалне трошкове у току одбране као и за отклањање последица поплава; - Организује реализацију потребних мера за неопходне и хитне радове на угроженим подручјима, по добијању сагласности команданта Штаба, Округног или Републичког штаба за ванредне ситуације.
ПОВЕРЕНИЦИ И ЗАМЕНИЦИ ПОВЕРЕНИКА ЦИВИЛНЕ ЗАШТИТЕ	
У свим фазама	<ul style="list-style-type: none"> - Врше непосредан увид у стање на поплављеном подручју и достављају информације Штабу; - Предлажу спровођење радова и мера на свом терену у зони одбране на водотоку; - Организује и руководи хитним радовима и мерама у свом реону; - Извештава Градски штаб за ванредне ситуације о предузетим мерама и води евиденцију о стању на терену, ангажованом људству, механизацији и друго; - Извештавају начелника Штаба о предузетим мерама и активностима, стању на терену и друго; - Спровode евакуацију становништва и стоке на подручјима својих месних заједница заједно са другим субјектима и снагама, на основу наредбе Градског штаба за ванредне ситуације града Лознице.
РУКОВОДИЛАЦ СТРУЧНО-ОПЕРАТИВНОГ ТИМА ЗА ОДБРАНУ ОД ПОПЛАВА	
I ФАЗА Припрема за одбрану од поплава	<ul style="list-style-type: none"> - Директно обезбеђује примену Оперативног плана код субјеката који учествују у заштити и спасавању од бујичних поплава; - Координира рад повереника и заменика повереника цивилне заштите и о томе обавештава команданта Градског штаба; - Врши непосредан увид у стање на подручје које може бити угрожено, у сарадњи са Градским штабом и предлаже потребне мере из свог домена.
II ФАЗА Ванредна одбрана од поплава и Ванредна ситуација и отклањање последица поплава	<ul style="list-style-type: none"> - Врши непосредан увид у стање на угроженом подручју у сарадњи са Градским штабом и предлаже потребне мере; - Проглашава ванредну одбрану од поплава на водотоковима на којима се спроводи одбрана од поплава, у сарадњи са чланом Градског штаба задуженог за мере заштите од поплава и члановима СОТ за одбрану од поплава и о томе обавештава надлежног руководиоца из републичког оперативног плана; - Спроводи наредбе штаба, информише га о стању на терену и предлаже предузимање радова и мера који изискују материјалне трошкове у току одбране као и за отклањање последица бујичних поплава; - Организује реализацију потребних мера за неопходне хитне радове на угроженим подручјима, по добијању сагласности команданта Градског штаба; - Уколико би нечињењем били угрожени животи становника предузима мере без добијене сагласности, како би се сачували људски животи; - Води евиденцију о предузетим радовима и мерама у току одбране и отклањању последица бујичних поплава; - Подноси извештај команданту Градског штаба по завршетку одбране од бујичних поплава као и у току одбране.



САВЕТИ МЕСНИХ ЗАЈЕДНИЦА	
	У сарадњи са Стручном службом месних заједница, Одељењем за привреду и ЛЕР, Одељењем за планирање и изградњу, Одељењем за инспекцијске послове и ванредне ситуације и Одељењем комуналне милиције, дужни су да обезбеде контролу над стањем речних токова и депоновање смећа, земље и отпадног материјала како би се спречило сужавање речних корита, потока и канала.
ГРАЂАНИ НАСЕЉЕНИХ МЕСТА, ВЛАСНИЦИ И КОРИСНИЦИ ДРЖАВНИХ, ДРУШТВЕНИХ И ДРУГИХ ОБЈЕКТА	
	Дужни су да: - Редовно одржавају (чисте) канале, пропусте и друге објекте који служе за одвођење сувишних атмосферских вода испред својих стамбених, пословних и других зграда, дворишта и пољопривредног земљишта; - Преко савета месних заједница и инспекцијских органа забране неконтролисано бацање отпада у речне токове, протоке, долине и другим местима који служе намени природног отицања атмосферске воде.

3.5. Одговорна лица укључена у одбрани од поплава

НАЗИВ СУБЈЕКТА И АДРЕСА	ФУНКЦИЈА 1. задужено лице за координацију одбране од поплава 2. заменик задуженог лица за координацију одбране од поплава 3. лице задужено за евидентирање података о историјским поплавама	ИМЕ И ПРЕЗИМЕ	ТЕЛЕФОН		АДРЕСА СТАНА
			у канцеларији	мобилни	
ГРАД ЛОЗНИЦА Карађорђева 2 Лозница	Командант Градског штаба за ванредне ситуације града Лознице	Видоје Петровић	015/879-206	063/694278	Лешница 16. Септембар 135
	Заменик команданта Градског штаба за ванредне ситуације града Лознице	Петар Гавриловић	015/879-206	064/6445445	Лозница Београдска 6
	Лице задужено за евидентирање података о историјским поплавама	Дејан Сталовић	015/879-206	064/6405375	Б. Ковиљача Маршала Тита 66

Табела бр. 19: Списак одговорних лица укључених у одбрану од поплава

Лице задужено оперативним планом дужно је да евидентира податке о свим поплавним догађајима на водама II реда и да их достави надлежном јавном водопривредном предузећу.

3.6. Преглед механизације и опреме која се ангажује

За потребе спровођења редовне и ванредне одбране од поплава на располагању је механизација КЈП „Наш дом“ Лозница, ЈП „Водовод и канализација“ Лозница, ВД „Југокоп-Подриње“ Шабац, „Стобек“ д.о.о. Лозница.



Редни број	Назив механизације	Власници механизације					
		Градска управа града Лознице	ЈП „Лозница развој“ Лозница	КЈП „Наш дом“ Лозница	ЈП „Водовод и канализација“ Лозница	ВД „Југокоп-Подриње“ Шабац	„Стокс“ д.о.о. Лозница
1	Путничко возило	10	3	2	7	/	/
2	Комби мини бус	1	/	1	/	/	/
3	Теренско возило	/	1	1	4	1	3
4	Теретно возило	/	/	1	4	/	3
5	Специјално комунално радно возило	/	/	/	4	/	/
6	Багер	/	/	1	6	1	1
7	Утоваривач	/	/	1	/	1	1
8	Булдозер	/	/	1	/	/	/
9	Комбинована машина	/	/	1	1	2	12
10	Камион	/	/	3	/	20	6
	Полутеретни						
	Теретни						
11	Трактор	/	/	3	1	2	1
12	Улт катепилар	/	/	1	/	/	/
13	Кипер	/	/	2	/	2	1
14	Приколица за трактор	/	/	1	1	/	/
15	Приколица	/	/	/	2	/	/
16	Цистерна за воду	/	/	1	2	/	/
17	Фекална цистерна	/	/	/	1	/	/
18	Карданска пумпа	/	/	/	/	2	/
19	Моторна тестера	/	/	3	1	6	/
20	Грејдер	/	/	/	/	/	1
21	Агрегат	/	/	/	2	/	/
22	Пумпе за црпљење воде	/	/	/	4	3	/
23	Вибро набијач	/	/	/	1	/	/
24	Машина за сечење асфалта	/	/	/	1	1	/
25	Дизалица	/	/	1	1	/	/
26	Тример	/	/	14	2	5	/
27	Таруп и косачица за трактор	/	/	2	1	1	/
28	Самох.косачица	/	/	4	1	/	/

Табела бр. 20: Преглед механизације, опреме и њених власника



МЕХАНИЗАЦИЈА
<p>Механизација ВД „Југокоп-Подриње“ Шабац, налази се у Шапцу која ће се ставити у приправност и стационарирати на критичним местима водотокова I реда, (Дрине, Јадра и Штире), док је остала механизација стационарирана у граду Лозници на локацији Булевар Д. Обрадовића бр. 6., „1. Маја“ бб и Дринска бб Лозничко Поље. На основу упозорења и најави РХМЗ Србије, о великој количини падавина и могућој опасности од изливања великих поплавних вода и упозорења Сектора за ванредне ситуације, расположива механизација стационарираће се и ставити у приправност на наведеним у ОП критичним деоницама водотокова I реда на основу наредбе главног секторског руководиоца на деоницама С.6. и С.6.2. и II реда, на основу предлога руководиоца СОТ-а за заштиту од поплава и наредбе Градског штаба за ванредне ситуације, а у циљу правовременог и ефикасног реаговања.</p>
АЛАТИ
<p>Алати за спровођење одбране од поплава су наменски опредељени, али нису довољни. У интервенцијама користи се и алат предузећа који је у свакодневной употреби.</p>
МАТЕРИЈАЛ
<p>Материјал за спровођење одбране од поплава (песак, шљунак, шљака, ризла, земља и др.) постоји на локалним позајмиштима и депонијама предузећа – извођача радова и то: сепарација „Стокбекс“ у Липничком Шору, сепарација Ненад Лукић у Лешници и исти одговара намени и може се обезбедити по потреби као што је и до сада при интервенцијама коришћен. Пуњење врећа са песком вршиће се у на платоу у кругу КЈП „Наш дом“ Лозница.</p>
<p>Градски штаб за ванредне ситуације издаје наредбу о ангажовању теретних превозних средстава и људства за ефикасно допремање потребних материјала и њиховог коришћења у току одбране од поплава на критичним локацијама наведених у ОП.</p>

Редни број	Назив алата	Јединица мере	Привредни субјекти		
			Градска управа	ЈКП „Наш дом“	ЈП „Водовод и канализација“
1	Ашов	ком.	3	10	12
2	Виле	ком.	/	10	/
3	Грабуље	ком.	/	10	3
4	Глето	ком.	2	/	/
5	Држалице за лопате	ком.	29	/	/
6	Лопате	ком.	25	25	14
7	Метална колица	ком.	5	10	3
8	Маказе за сечење воћа	ком.	1	5	/
9	Моторне тестере	ком.	/	5	1
10	Пијук (крамп)	ком.	1	/	2
11	Сикирице	ком.	12		
12	Чекић	ком.	1		
Средства					
1	Агрегат	ком.	1	/	1
2	Ватрогасно црево	ком.	6	/	/
3	Вреће за песак	ком.	/	3000	/
4	Песак	м ³	/	10	/
5	Грејалица 200w	ком.	40	/	/
6	Електрични калорифер	ком.	5	/	/
7	Сушач зидова велики	ком.	1	/	/

8	Сушач зидова средњи	ком.	3	/	/
9	Сушач зидова мали	ком.	10		
10	Канап	м	/	300	/
11	Мердевине мале	ком.	3	/	/
12	Скеле (мале)	ком.	6	/	/
13	Лампе акумулаторске	ком.			
14	Штек лампе	ком.	/	/	3
15	Пумпа за извлачење воде	ком	5	/	/
16	Сајле	ком.	/	8	3
17	Заштитна маска	ком.	25	/	/
18	Рукавице	пар	150	50	30
19	Радне панталоне	ком.	8	30	/
20	Целофански кишни мантил (6 пак.х 50)	ком.	300	/	/
21	Чизме	пар	300	30	/
22	Метле	ком.	9	30	/

Табела бр. 21: Преглед расположивих алата и средстава

3.7. Начин узбуњивања

За сваки слив у зависности од величине и природних карактеристика постоји одређени праг падавина који условљава појаву великих вода на водотоковима. Поменути праг може се дефинисати помоћу три параметра: количина падавина, интензитет и дужина трајања.

РХМЗ СРБИЈЕ
РХМЗ је центар за осматрање, мерење, прикупљање, обраду, анализу, издавање хидрометеоролошких података, информација и прогноза, па стога РХМЗ представља основицу целог система за обавештавање у фазама припреме за спровођење одбране од поплаве. РХМЗ прикупља и обрађује податке: ниво воде, метеоролошке величине (падавине, интензитет, трајање падавина, температура и друго), радарска осматрања и др
ОПЕРАТИВНИ ЦЕНТАР 112
Оперативни центар 112 за обавештавање и узбуњивање је трансмисија преко које се даље прослеђују све информације које доставља РХМЗ, а односе се на појаве бујичних падавина. Све информације добијене од РХМЗ прослеђују се штабовима за ванредне ситуације на свим нивоима (национални, покрајински, окружни, градски и општински). Све осмотрене промене битне за настанак, ток и одбрану од поплава Оперативни центар 112 Лозница за осматрање и узбуњивање прослеђује Градском штабу за ванредне ситуације града Лознице. За одбрану од бујичних поплава битни су подаци о наиласку и месту падања јаког пљуска, наглом топљењу снега, као и рушењу мостова и саобраћајница услед бујица и њима покренутих клизишта.
СТАНОВНИШТВО
Становништво се на угроженом подручју благовремено обавештава преко локалних медија (радио, телевизија), повереника и заменика повереника цивилне заштите и Савета месних заједница. На основу прогнозе РХМЗ и упозорења на обилне падавине и пораст водостаја, Градски штаб за ванредне ситуације града Лознице, активира већ формиране мобилне екипе задужене за обилазак територије града и обавештавање угроженог становништва о наиласку поплавног таласа.
СИСТЕМ ВЕЗА
Систем веза радио и телефонске мреже за спровођење одбране не постоје углавном се користе телефони Оперативног центра 112 Лозница (1985, 015/889-241) и Градске управе града Лознице (015/879-200, 015/876-198 и 015/888-075).



4. Економски део

Одбрану од поплава на водотоковима I реда, са изграђеним заштитним водопривредним објектима, обухваћеним републичким Оперативним планом финансира Министарство пољопривреде, шумарства и водопривреде средствима обезбеђеним у оквиру годишњих планова и програма радова које верификује Влада Републике Србије.

Одбрану од поплава на водотоковима I реда, на територији града Лознице, финансира организује и спроводи ЈВП „Србијаводе“ Београд – ВПЦ „Сава-Дунав“ – РЈ „Шабац“ Шабац у сарадњи са Градом Лозница и Градским штабом за ванредне ситуације.

Одлуком о буџету града Лознице за 2024. годину („Службени лист града Лознице“ бр. 4 /24), планирана су средства за одржавање водотокова II реда у износу од **20.000.000,00 РСД** са ПДВ.

Програмом мера и радова на смањењу ризика од поплава на водотоковима II реда на територији града Лознице за 2024. годину, као саставног дела Оперативног плана одбране од поплава за 2024. годину, представљена је укупна спецификација радова са потребном механизацијом, али и појединачан предмер и предрачун предвиђених радова за сваки водоток појединачно и то за радове у оквиру програма редовног одржавања водотокова у складу са чланом 23. Закона о водама („Службени гласник“ РС, бр. 30/10, 93/12,101/16, 95/18 и 95/18-др.закон) и **хитне интервенције и санације на критичним деоницама на водотоковима где не постоје водни објекти за уређење водотокова и заштиту од поплава.**

4.1. Програм редовног одржавања водотокова вода II реда на територији града Лознице за 2024. годину - Извод

Одлуком о буџету града Лознице за 2024. годину („Службени лист града Лознице“ бр. 11/22), планирана су средства за реализацију Програма мера и радова на смањењу ризика од поплава на водотоковима II - реда, на територији града Лознице за 2024. годину, у износу од 20.000.000,00 РСД.



Ред. Бр.	НАЗИВ ВОДОТОКА	ЛОКАЦИЈА		СТАЦИОНАЖА	
				Од (km)	До (km)
I	Цигански поток	Бања Ковиљача		0+000	0+250
	Опис радова	Јединица мере	Појединачна цена	Количина	Укупно без ПДВ-а
1	Ручно сечење шибља моторним чистачима и тестерама (извлачење утовар и одвоз на депонију)	m ²	m ²	2.574	218.790,00
2	Сечење дрвећа мот. тестером на основу пречника стабла. Ø11-20cm, Ø21-30cm, Ø30-50cm	ком.	1.000,00	27	27.000,00
			1.400,00	8	11.200,00
			3.000,00	2	6.000,00
3	Машински ископ наноса профилисаном кашиком	m ³	360,00	520	187.200,00
4	Разастирање депонованог материјала са удаљеношћу до 30m	m ³	100,00	20	52.000,00
УКУПНО БЕЗ ПДВ-а:					502.190,00
Ред. Бр.	НАЗИВ ВОДОТОКА	ЛОКАЦИЈА		СТАЦИОНАЖА	
				Од (km)	До (km)
II/1	Дубоки поток	Бања Ковиљача		0+000	0+250
	Опис радова	Јединица мере	Појединачна цена	Количина	Укупно без ПДВ-а
1	Ручно сечење шибља моторним чистачима и тестерама (извлачење утовар и одвоз на депонију)	m ²	85,00	2.042	173.570,00
2	Сечење дрвећа мот. тестером на основу пречника стабла. Ø11-20cm, Ø21-30cm, Ø30-50cm	ком.	1.000,00	64	64.000,00
			1.400,00		0,00
			3.000,00		0,00
3	Машински ископ наноса профилисаном кашиком	m ³	360,00	900	324.000,00
4	Разастирање депонованог материјала са удаљеношћу до 30m	m ³	100,00	900	90.000,00
УКУПНО БЕЗ ПДВ-а:					651.790,00
Ред. Бр.	НАЗИВ ВОДОТОКА	ЛОКАЦИЈА		СТАЦИОНАЖА	
				Од (km)	До (km)
II	Дубоки поток	Бања Ковиљача		0+000	0+250
	Опис радова	Јединица мере	Појединачна цена	Количина	Укупно без ПДВ-а
1	Машински ископ наноса профилисаном кашиком	m ³	360,00	520	187.200,00
2	Транспорт речног материјала на депонију до 3km	m ³	300,00	300	90.000,00
УКУПНО БЕЗ ПДВ-а:					277.200,00



Ред. Бр.	НАЗИВ ВОДОТОКА	ЛОКАЦИЈА		СТАЦИОНАЖА	
				Од (km)	До (km)
III	Река Трбушница	Трбушница		0+000	0+250
	Опис радова	Јединица мере	Појединачна цена	Количина	Укупно без ПДВ-а
1	Машински ископ наноса профилисаном кашиком	m ³	360,00	6.810	2.451.600,00
2	Транспорт речног материјала на депонију до 3km	m ³	300,00	300	90.000,00
3	Разастирање депонованог материјала	m ³	100,00	3.810	381.000,00
УКУПНО БЕЗ ПДВ-а:					3.732.600,00
Ред. Бр.	НАЗИВ ВОДОТОКА	ЛОКАЦИЈА		СТАЦИОНАЖА	
				Од (km)	До (km)
	Река Трбушница	Трбушница (кроз фабрички круг бивше ХК Вискоза)		0+000	0+250
III/1	Опис радова	Јединица мере	Појединачна цена	Количина	Укупно без ПДВ-а
1	Машински ископ наноса профилисаном кашиком	m ³	360,00	800	288.000,00
2	Транспорт речног материјала на депонију до 3km	m ³	300,00		0,00
3	Разастирање депонованог материјала	m ³	100,00	800	80.000,00
УКУПНО БЕЗ ПДВ-а:					368.000,00
Ред. Бр.	НАЗИВ ВОДОТОКА	ЛОКАЦИЈА		СТАЦИОНАЖА	
				Од (km)	До (km)
	Река Коренита	Брезјак и Коренита			
IV	Опис радова	Јединица мере	Појединачна цена	Количина	Укупно без ПДВ-а
1	Ручно кошење траве и корова	m ²	6,00	3.550	21.300,00
2	Ручно сечење шибља моторним чистачима и тестерама (извлачење утовар и одвоз на депонију)	m ²	85,00	5.073	431.205,00
3	Сечење дрвећа мот. тестером на основу пречника стабла. Ø11-20cm, Ø21-30cm, Ø30-50cm	ком.	1.000,00 1.400,00 3.000,00	71	71.000,00 0,00 0,00
4	Машински ископ наноса профилисаном кашиком	m ³	360,00	2.000	720.000,00
5	Транспорт речног материјала на депонију до 3km	m ³	300,00	1.400	420.000,00
6	Разастирање депонованог материјала	m ³	100,00	2.000	200.000,00
УКУПНО БЕЗ ПДВ-а:					1.863.505,00



Ред. Бр.	НАЗИВ ВОДОТОКА	ЛОКАЦИЈА		СТАЦИОНАЖА	
	Болнички поток	Лозница		Од (km)	До (km)
V	Опис радова	Јединица мере	Појединачна цена	Количина	Укупно без ПДВ-а
1	Ручно сечење шибља моторним чистачима и тестерама (извлачење утовар и одвоз на депонију)	m ²	85,00	3.673	312.205,00
2	Сечење дрвећа мот. тестером на основу пречника стабла. Ø11-20cm, Ø21-30cm, Ø30-50cm	ком.	1.000,00 1.400,00 3.000,00	30	30.000,00 0,00 0,00
3	Машински ископ наноса профилисаном кашиком	m ³	360,00	1.000	360.000,00
4	Транспорт речног материјала на депонију до 3km	m ³	300,00	310	93.000,00
5	Ручни ископ наноса са разбацивањем на страну	m ³	1.300,00	650	845.000,00
6	Разастирање депонованог материјала	m ³	100,00	1.000	100.000,00
УКУПНО БЕЗ ПДВ-а:					1.740.205,00
Ред. Бр.	НАЗИВ ВОДОТОКА	ЛОКАЦИЈА		СТАЦИОНАЖА	
	Река Криваја	Козјак и Липница		Од (km)	До (km)
VI	Опис радова	Јединица мере	Појединачна цена	Количина	Укупно без ПДВ-а
1	Ручно кошење траве и корова	m ²	6,00	2.640	15.840,00
2	Ручно сечење шибља моторним чистачима и тестерама (извлачење утовар и одвоз на депонију)	m ²	85,00		0,00
3	Машински ископ наноса профилисаном кашиком	m ³	360,00		0,00
4	Разастирање депонованог материјала	m ³	100,00		0,00
УКУПНО БЕЗ ПДВ-а:					15.840,00
Ред. Бр.	НАЗИВ ВОДОТОКА	ЛОКАЦИЈА		СТАЦИОНАЖА	
	Река Жеравија	Липнички Шор		Од (km)	До (km)
VII	Опис радова	Јединица мере	Појединачна цена	Количина	Укупно без ПДВ-а
1	Ручно сечење шибља моторним чистачима и тестерама (извлачење утовар и одвоз на депонију)	m ²	85,00	7.637	652.205,00
2	Сечење дрвећа мот. тестером на основу пречника стабла. Ø11-20cm, Ø21-30cm, Ø30-50cm	ком.	1.000,00 1.400,00 3.000,00	142 70 13	142.000,00 98.000,00 39.000,00
УКУПНО БЕЗ ПДВ-а:					931.205,00



Ред. Бр.	НАЗИВ ВОДОТОКА	ЛОКАЦИЈА		СТАЦИОНАЖА	
	Поток Шумаговац	Улив у Ступничку реку		Од (km)	До (km)
VIII	Опис радова	Јединица мере	Појединачна цена	Количина	Укупно без ПДВ-а
1	Ручно кошење траве и корова	m ²	6,00	2.070	12.420,00
2	Рад багера	h	6.000,00	38	228.000,00
УКУПНО БЕЗ ПДВ-а:					240.420,00
Рекапитулација радова на редовном одржавању водотокова II реда					
Ред. Бр.	НАЗИВ ВОДОТОКА	Укупно без ПДВ-а		Вредност ПДВ-а (20%)	Укупно са ПДВ-ом
I	Цигански поток	502.190,00		100.438,00	602.628,00
II	Дубоки поток	277.200,00		55.440,00	332.640,00
III/1	Дубоки поток	651.570,00		130.314,00	781.884,00
III	Река Трбушница	3.732.600,00		746.520,00	4.479.120,00
III/1	Река Трбушница	368.000,00		73.600,00	441.600,00
IV	Река Коренита	1.863.505,00		372.701,00	2.236.206,00
V	Болнички поток	1.740.205,00		348.041,00	2.088.246,00
VI	Река Криваја	15.840,00		3.168,00	19.008,00
VII	Река Жеравија	931.205,00		186.241,00	1.117.446,00
VIII	Поток Шумаговац	240.420,00		48.084,00	288.504,00
УКУПНО:		9.645.955,00		1.929.191,00	12.387.282,00
Ред. Бр.	Извођење радова у оквиру хитних интервенција и санација на критичним деоницама водотокова II реда за 2023. годину				
	НАЗИВ ВОДОТОКА	ЛОКАЦИЈА		СТАЦИОНАЖА	
	Грабички поток	Бања Ковиљача		Од (km)	До (km)
I	Опис радова	Јединица мере	Појединачна цена	Количина	Укупно без ПДВ-а
1	Ручно кошење траве и корова	m ²	6,00	1.740,80	10.444,80
2	Ручно сечење шибља моторним чистачима и тестерама (извлачење утовар и одвоз на депонију)	m ²	85,00	1.374	116.790,00
3	Машински ископ наноса профилисаном кашиком	m ³	360,00	410	147.600,00
4	Разастирање депонованог материјала	m ³	100,00	410	41.000,00
УКУПНО БЕЗ ПДВ-а:					315.854,78
Ред. Бр.	НАЗИВ ВОДОТОКА	ЛОКАЦИЈА		СТАЦИОНАЖА	
	Симића поток	Бања Ковиљача		Од (km)	До (km)
II	Опис радова	Јединица мере	Појединачна цена	Количина	Укупно без ПДВ-а
1	Машински ископ наноса профилисаном кашиком	m ³	360,00	450	162.000,00



2	Транспорт речног материјала на депонију до 3km	m ³	300,00	420	126.000,00
3	Разастирање депонованог материјала	m ³	100,00	450	45.000,00
УКУПНО БЕЗ ПДВ-а:					333.000,00
Ред. Бр.	НАЗИВ ВОДОТОКА	ЛОКАЦИЈА		СТАЦИОНАЖА	
	Симића поток	Бања Ковиљача		Од (km)	До (km)
				0+462	1+800
III/1	Опис радова	Јединица мере	Појединачна цена	Количина	Укупно без ПДВ-а
1	Ручно сечење шибља моторним чистачима и тестерама (извлачење утовар и одвоз на депонију)	m ²	85,00	594	50.490,00
2	Машински ископ наноса профилисаном кашиком	m ³	360,00	100	36.000,00
3	Транспорт речног материјала на депонију до 3km	m ³	300,00	100	30.000,00
УКУПНО БЕЗ ПДВ-а:					116.490,00

Ред. Бр.	НАЗИВ ВОДОТОКА	ЛОКАЦИЈА		СТАЦИОНАЖА	
	Река Жеравија	Липнички Шор		Од (km)	До (km)
III	Опис радова	Јединица мере	Појединачна цена	Количина	Укупно без ПДВ-а
1	Машински ископ наноса профилисаном кашиком	m ³	360,00	930	334.800,00
2	Транспорт речног материјала на депонију до 3km	m ³	300,00	800	240.000,00
3	Разастирање депонованог материјала	m ³	100,00	930	93.000,00
УКУПНО БЕЗ ПДВ-а:					667.800,00

Ред. Бр.	НАЗИВ ВОДОТОКА	ЛОКАЦИЈА		СТАЦИОНАЖА	
	Чокешинска река	Чокешина		Од (km)	До (km)
IV	Опис радова	Јединица мере	Појединачна цена	Количина	Укупно без ПДВ-а
1	Ручно сечење шибља моторним чистачима и тестерама (извлачење утовар и одвоз на депонију)	m ²	85,00	2.147	182.495,00
2	Сечење дрвећа мот. тестером на основу пречника стабла. Ø11-20cm, Ø21-30cm, Ø30-50cm	ком.	1.000,00	30	30.000,00
			1.400,00	17	23.800,00
			3.000,00	/	00,0
3	Рад багера	h	6.000,00	30	180.000,00
УКУПНО БЕЗ ПДВ-а:					416.295,00



Ред. Бр.	НАЗИВ ВОДОТОКА	ЛОКАЦИЈА		СТАЦИОНАЖА	
	Лешничка река	Лешница		Од (km)	До (km)
V	Опис радова	Јединица мере	Појединачна цена	Количина	Укупно без ПДВ-а
1	Ручно сечење шибља моторним чистачима и тестерама (извлачење утовар и одвоз на депонију)	m ²	85,00	10.000	850.000,00
2	Сечење дрвећа мот. тестером на основу пречника стабла. Ø11-20cm, Ø21-30cm, Ø30-50cm	ком.	1.000,00	32	32.000,00
			1.400,00	51	71.400,00
			3.000,00	15	45.000,00
3	Машински ископ наноса профилисаном кашиком	m ³	360,00	1.100	396.000,00
4	Разастирање депонованог материјала	m ³	100,00	1.100	110.000,00
УКУПНО БЕЗ ПДВ-а:					1.504.400,00
Ред. Бр.	НАЗИВ ВОДОТОКА	ЛОКАЦИЈА		СТАЦИОНАЖА	
	Река Коренита	Коренита		Од (km)	До (km)
VI	Опис радова	Јединица мере	Појединачна цена	Количина	Укупно без ПДВ-а
1	Ручно сечење шибља моторним чистачима и тестерама (извлачење утовар и одвоз на депонију)	m ²	85,00	4.100	348.500,00
2	Сечење дрвећа мот. тестером на основу пречника стабла. Ø11-20cm, Ø21-30cm, Ø30-50cm	ком.	1.000,00	22	22.000,00
			1.400,00	17	23.800,00
			3.000,00	/	00,0
3	Рад багера	h	6.000,00	15	90.000,00
УКУПНО БЕЗ ПДВ-а:					484.300,00
Ред. Бр.	НАЗИВ ВОДОТОКА	ЛОКАЦИЈА		СТАЦИОНАЖА	
	Златни поток	Лозница		Од (km)	До (km)
VII	Опис радова	Јединица мере	Појединачна цена	Количина	Укупно без ПДВ-а
1	Ручно сечење шибља моторним чистачима и тестерама (извлачење утовар и одвоз на депонију)	m ²	85,00	4.000	340.000,00



2	Сечење дрвећа мот. тестером на основу пречника стабла. Ø11-20cm, Ø21-30cm, Ø30-50cm	ком.	1.000,00	22	22.000,00
			1.400,00	21	29.400,00
			3.000,00	/	00,00
3	Машински ископ наноса профилисаном кашиком	m ³	360,00	2.000	720.000,00
4	Разастирање депонованог материјала	m ³	100,00	2.000	200.000,00
5	Транспорт речног материјала на депонију до 3km	m ³	300,00	1.900	570.000,00
УКУПНО БЕЗ ПДВ-а:					1.881.400,00
Ред. Бр.	НАЗИВ ВОДОТОКА	ЛОКАЦИЈА		СТАЦИОНАЖА	
				Од (km)	До (km)
VIII	Опис радова	Јединица мере	Појединачна цена	Количина	Укупно без ПДВ-а
1	Ручно сечење шибља моторним чистачима и тестерама (извлачење утовар и одвоз на депонију)	m ²	85,00	1.705	144.925,00
2	Сечење дрвећа мот. тестером на основу пречника стабла. Ø11-20cm, Ø21-30cm, Ø30-50cm	ком.	1.000,00	11	11.000,00
			1.400,00	17	23.800,00
			3.000,00	1	3.000,00
3	Рад багера	h	6.000,00	15	90.000,00
УКУПНО БЕЗ ПДВ-а:					272.725,00

Рекапитулација радова у оквиру интервенција и санација по захтевима грађана

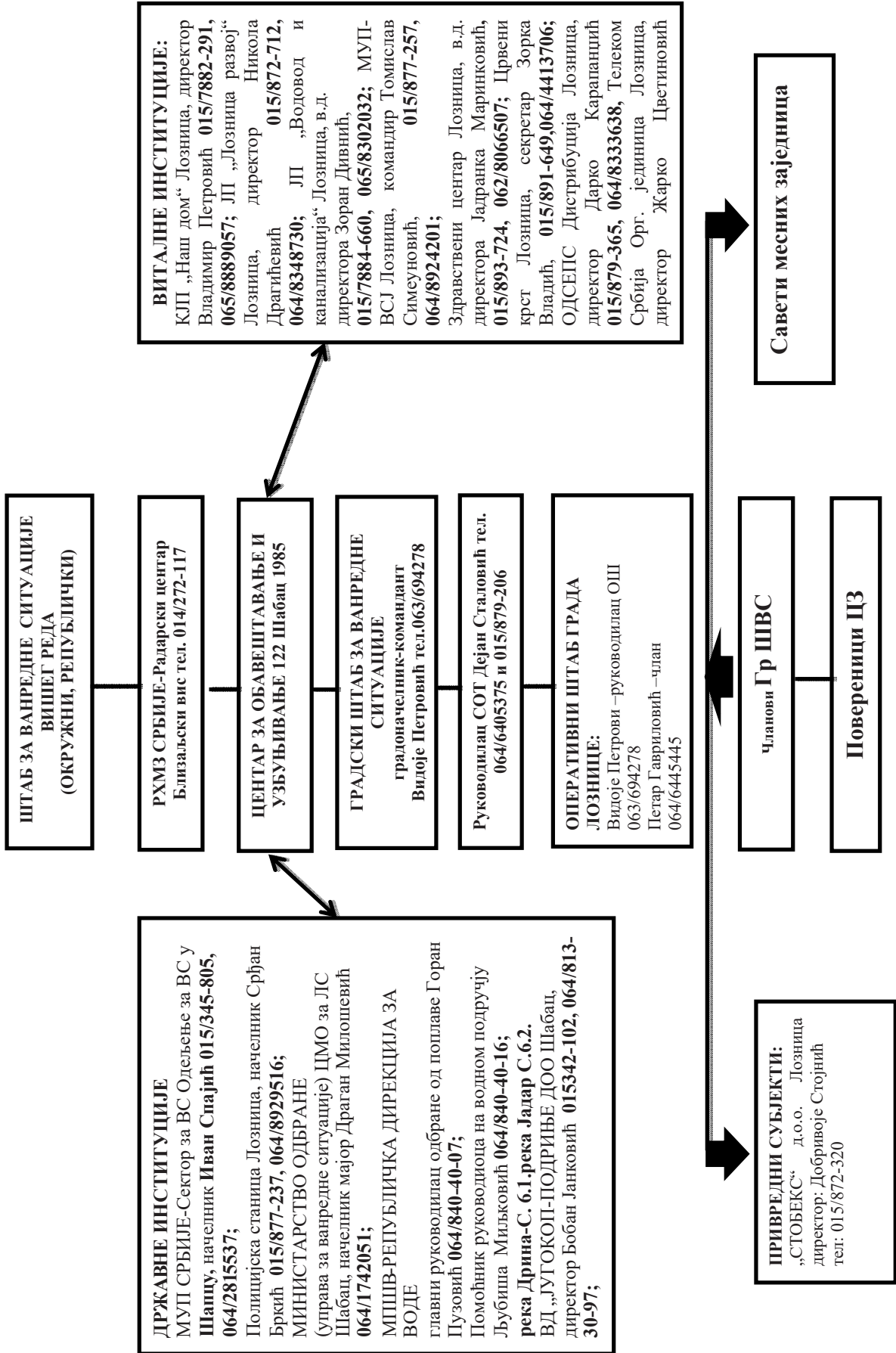
Ред. Бр.	НАЗИВ ВОДОТОКА	Укупно без ПДВ-а	Вредност ПДВ-а	Укупно са ПДВ-ом
I	Грабички поток	315.854,78	63.170,96	379.025,74
II	Симића поток	333.000,00	66.600,00	399.600,00
II/1	Симића поток	116.490,00	23.298,00	139.788,00
III	Река Жеравија	667.800,00	133.560,00	801.360,00
IV	Чокешинска река	416.295,00	83.259,00	499.554,00
V	Лешничка река	1.504.400,00	300.880,00	1.805.280,00
VI	Река Коренита	484.300,00	96.860,00	581.160,00
VII	Златни поток	1.881.400,00	376.280,00	2.257.680,00
VIII	Река Церница	272.725,00	54.545,00	327.270,00
УКУПНО:		5.992.264,78	1.198.452,96	7.190.717,74

**РЕКАПИТУАЦИЈА ПО ПРОГРАМУ**

Ред. Бр.	Рекапитулација по програму	Укупно без ПДВ-а	Вредност ПДВ-а	Укупно са ПДВ-ом
1	Програм редовног одржавања водотокова II реда на територији града Лознице за 2023. годину	10.322.735,00	2.064.547,00	12.387.282,00
2	Извођење радова у оквиру хитних интервенција и санација на критичним деоницама водотокова II реда на територији града Лознице за 2023. годину	9.99.264,78	1.198.452,96	7.190.717,74
3	Набавка и уградња ломљеног камена (или бехатон плоча) са поправком оштећених обалних зидова	75.000,00	15.000,00	90.000,00
4	Набавка и уградња армиранобетонских цеви Ø500	70.000,00	14.000,00	84.000,00
5	Геодетско снимање и оверавање	90.000,00	18.000,00	108.000,00
УКУПНО ПО ПРОГРАМУ ЗА 2024. ГОДИНУ		16.549.999,79	3.309.999,96	19.859.999,74

5. Прилози

5.1. ШЕМА РУКОВОЂЕЊА И КООРДИНАЦИЈЕ СУБЈЕКТА ОДБРАНЕ ОД ПОПЛАВА

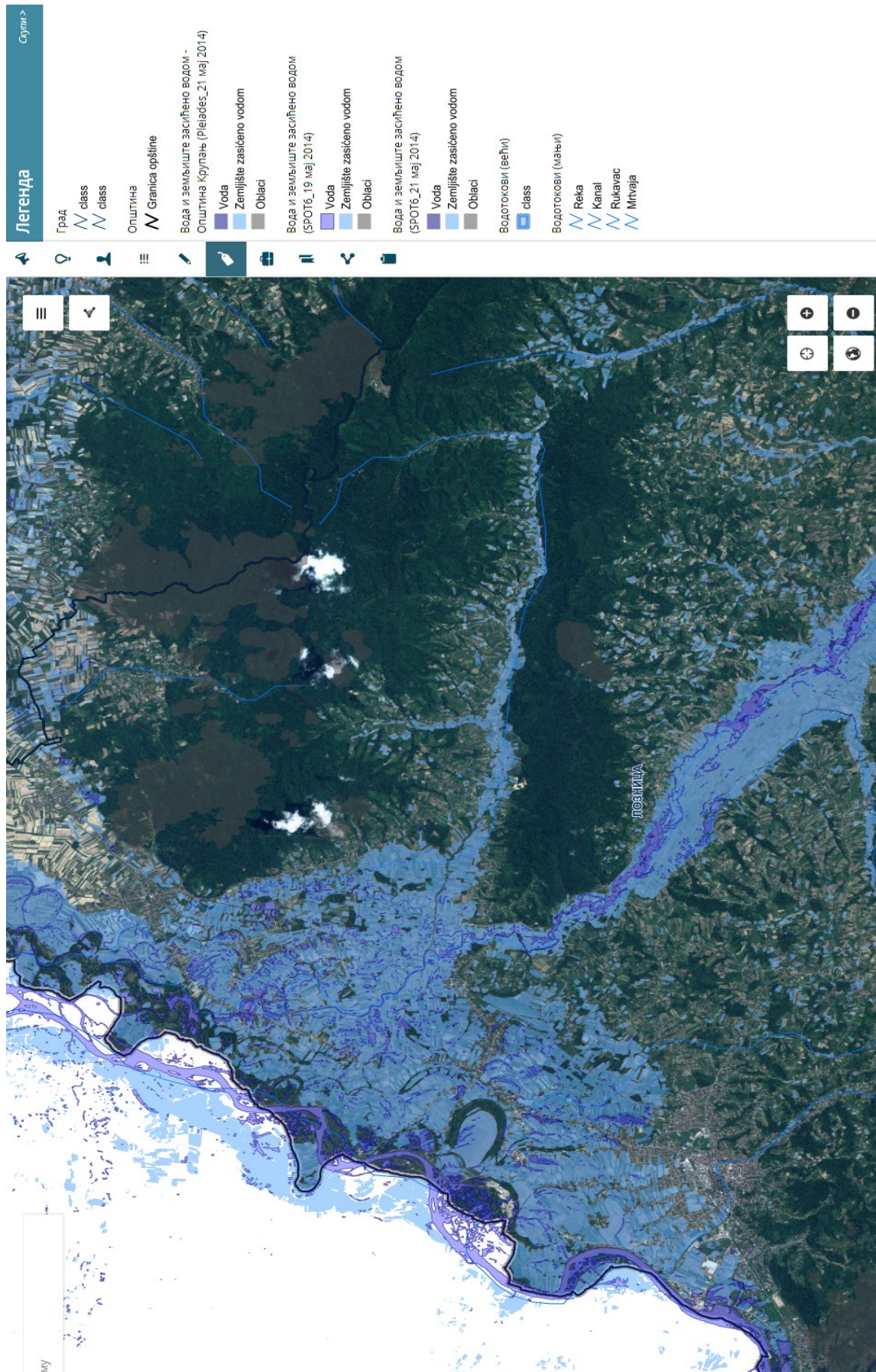




5.2. Географске карте



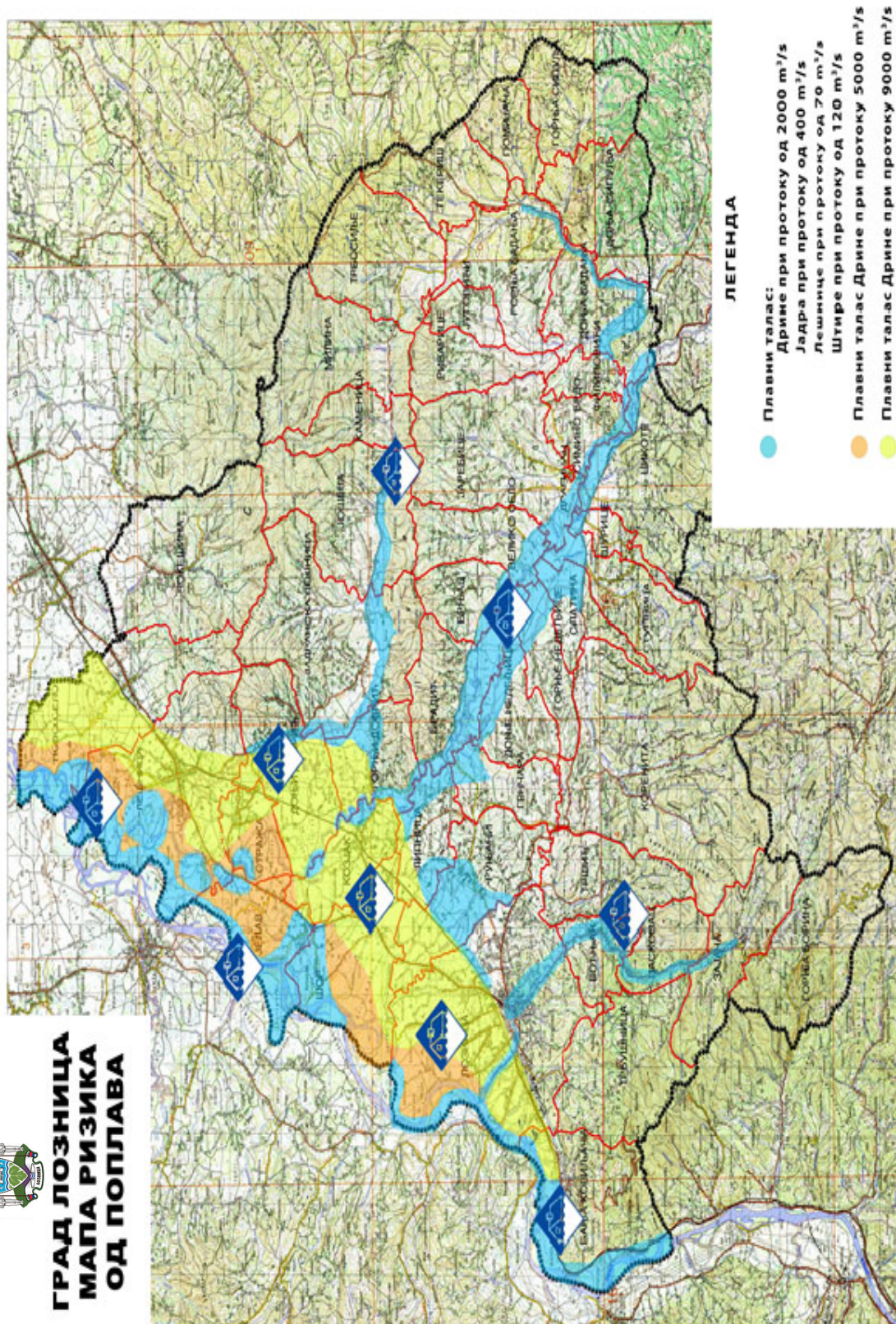
Карта бр.1: Водотокови на територији града Лознице



Карта број 2: Поплављено и водом засићено земљиште током поплава 2014. године



**ГРАД ЛОЗНИЦА
МАПА РИЗИКА
ОД ПОПЛАВА**



Карта број 3: Мапа ризика од поплава

5.3. Евиденција чланова Градског штаба за ванредне ситуације града Лознице

Редни број	Име и презиме	Функција	Телефони	
			на послу	мобилни
1.	Видоје Петровић ¹	Градоначелник	015/882-921	063/694278
2.	Петар Гавриловић ²	Заменик градоначелника	015/879-206	064/6445445
3.	Маринко Сандић ³	МУП-Сектор за ВС ОВС Шабац		064/9008740
4.	Љубинко Ђокић	Члан Градског већа	015/879-206	063/8241423
5.	Дарко Карапанић	Директор ОДСЕПС	015/871-271	064/6405378
6.	Дејан Сталовић	Помоћник градоначелника	015/879-265	064/6405375
7.	Милорад Матић	Начелник Градске управе	015/879-268	064/6445440
8.	Марко Јовановић	Члан Градског већа	015/7882-123	066/063356
9.	Милан Југовић	Помоћник градоначелника	015/879-206	062/8042554
10.	Марко Пуртић	Члан Градског већа	015/7884660	069/2671991
11.	Милан Илић	Члан Градског већа	/	065/3410400
12.	Милан Недељковић	Члан Градског већа	015/876055	065/8866611
13.	Владимир Петровић	Директор КЈП „Наш дом“ Лозница	015/7882-291	065/8889057
14.	Владан Трипковић	Нач. одељења за планирање и изградњу	015/879-200 лок.227	064/6408986
15.	Зоран Дивнић	В.Д. директора „ЈП „Водовод и канализација“ Лозница	015/7884-660	065/8302032
16.	Никола Драгићевић	Директор ЈП „Лозница Развој“	015/872-712, 872-713	064/8348730
17.	Др Јадранка Маринковић	В.д. директора Здравствени центар Лозница	015/873-311	064/8173898
18.	Срђан Бркић	Начелник ПС Лозница	015/874-060	064/8925918
19.	Томислав Симеуновић	Командир ватрогасно спасилачке јединице	015/877-257	064/89242201
20.	Зорка Владић	Секретар црвеног крста	015/891-649	064/4413706

¹ Командант Градског штаба за ванредне ситуације (ГрШВС) Лознице.

² Заменик команданта ГрШВС Лознице.

³ Начелник ГрШВС Лознице. Сви остали су чланови ГрШВС Лознице.



21.	Бранислав Ђамиловић	Представник „Србијаводе“ Београд	/	064/8404026
22.	Зоран Милошевић	Референт за односе са јавношћу	015/879-200 лок.209	064/6445438
24.	Горан Марковић	Шеф Железничке станице Лозница	015/7882379	064/6360185
25.	Слободанка Гајић	Стручне и адм.-техничке послове	015/876-198	064/6408988
26.	Јелица Јовановић	Републички ветеринарски инспектор	015/891-684	064/8680428
27.	Дејан Димитријевић	Директор УФК „Лагатор“ Лозница	015/873-111	063/8369366

Табела бр. 21: Списак чланова Градског штаба за ванредне ситуације града Лознице

ГРАДСКО ВЕЋЕ ГРАДА ЛОЗНИЦЕ

Број: 06-14-3/2024-II

Датум: 29.4.2024. године

Л о з н и ц а

**ПРЕДСЕДНИК ГРАДСКОГ ВЕЋА
Г Р А Д О Н А Ч Е Л Н И К
Видоје Петровић, с.р.**