



# СЛУЖБЕНИ ЛИСТ ГРАДА НИША

ГОДИНА XXXIII - БРОЈ 18

НИШ, 21. фебруар 2025.

Цена овог броја 616 динара  
Годишња претплата 5500 динара

## ОПШТИНА ДОЉЕВАЦ

1.

На основу члана 10. и 38. став 3. Закона о планском систему Републике Србије ("Службени гласник Републике Србије", број 30/2018), члана 20. став 1. тачка 1 и члана 32. став 1. тачка 6) Закона о локалној самоуправи ("Службени гласник Републике Србије", број 129/2007, 83/2014 – др.закон, 101/2016 – др.закон, 47/2018, 111/2021 – др.закон), члана 13. Закона о безбедности саобраћаја на путевима РС ("Сл. гласник РС", бр. 41/2009, 53/2010, 101/2011, 32/2013 – одлука УС, 55/2014, 96/2015, др.закон. 9/2016 – одлука УС, 24/2018, 41/2018, 41/2018 – др.закон, 87/2018, 23/2019, 128/2020 – др.закон и 76/2023) и члана 40. став 1. тачка 4. Статута општине Доњевац, ("Службени лист Града Ниша", број, број 127/18, 91/19 и 22/21),

Скупштина Општине Доњевац, на седници одржаној 20. фебруара 2025. године, доноси

### О д л у к у

**о измени Одлуке о приступању изради Стратегије безбедности саобраћаја општине Доњевац за период 2025. до 2030. године са Акционим планом за 2025. до 2027. године**

Члан 1.

У Одлуци о приступању изради Стратегије безбедности саобраћаја општине Доњевац за период 2025. до 2030. године са Акционим планом за 2025. до 2027. године („Службени лист Града Ниша“, број 118/2024) **члан 6. мења се и гласи:**

„Члан 6.

Рок за израду Стратегије је 180 календарских дана од дана ступања на снагу ове Одлуке.“

Члан 2.

У осталом делу Одлука о приступању изради Стратегије безбедности саобраћаја општине Доњевац за период 2025. до 2030. године са Акционим планом за 2025. до 2027. године остаје непромењена.

Члан 3

Ова Одлука ступа на снагу осам дана од дана објављивања у "Службеном листу Града Ниша".

Број: 221-323

У Доњевцу, 20.02.2025. године

**СКУПШТИНА ОПШТИНЕ ДОЉЕВАЦ**

ПРЕДСЕДНИК  
Дејан Смиљковић, с.р.

2.

На основу члана 20. став 1. тачка 1. Закона о локалној самоуправи („Службени гласник РС“, број 129/07, 83/2014-др.закон, 101/2016-др.закон, 47/2018, 111/2021-др.закон), члана 18. и 19. Закона о планском систему Републике Србије („Службени Гласник РС“ број 30/2018) и члана 40. став 1 тачка 4) Статута општине Доњевац („Службени лист Града Ниша“, број 127/18, 91/19 и 22/21),

Скупштина општине Доњевац на седници одржаној дана 20. фебруара 2025. године, донела је

**О д л у к у**  
**о измени Одлуке о приступању изради**  
**Локалног акционог плана за**  
**унапређење положаја избеглих и**  
**интерно расељених лица**  
**на територији општине Доњевац**  
**за период од 2025 – 2029 године**

**Члан 1.**

У Одлуци о приступању изради Локалног акционог плана за унапређење положаја избеглих и интерно расељених лица на територији општине Доњевац за период од 2025 – 2029 године („Службени лист града Ниша“, број 118/2024), **члан 4. мења се и гласи:**

„Члан 4.

Израда Локалног акционог плана за унапређење положаја избеглих и интерно расељених лица на територији општине Доњевац за период од 2025 – 2029 године финансираће се из буџета општине Доњевац.“

У истој Одлуци **члан 5. мења се и гласи:**

„Члан 5.

Рок за израду ЛАП-а је 180 дана од дана објављивања Одлуке.“

**Члан 2.**

У осталом делу Одлука о приступању изради Локалног акционог плана за унапређење положаја избеглих и интерно расељених лица на територији општине Доњевац за период од 2025 – 2029 године остаје непромењена.

**Члан 3**

Ова Одлука ступа на снагу осам дана од дана објављивања у "Службеном листу Града Ниша".

Број: 020-315  
У Доњевцу, 20.02.2025. године

**СКУПШТИНА ОПШТИНЕ ДОЊЕВАЦ**

ПРЕДСЕДНИК  
Дејан Смиљковић, с.р.

**3.**

На основу чланова 20а. и 46. Закона о планирању и изградњи ("Службени гласник РС", бр. 72/2009, 81/2009, 64/2010 (Одлука Уставног суда), 24/2011, 121/2012, 42/2013 (Одлука Уставног суда), 50/2013 (Одлука Уставног суда), 54/2013 (Решење Уставног суда), 98/2013 (Одлука Уставног суда), 132/2014, 145/2014, 83/2018, 31/2019, 37/2019 (други закон), 9/2020, 52/2021 и 62/23), члана 32. Правилника о садржини, начину и поступку израде докумената просторног и урбанистичког планирања ("Службени гласник РС", бр. 32/219) и члана 40 став 1. тачка 4. Статута општине Доњевац ("Службени лист Града Ниша", бр. 127/18, 99/19 и 22/21),

Скупштина општине Доњевац, на седници одржаној дана 20. фебруара 2025. године, донела је:

**О д л у к у**

**О ИЗМЕНИ И ДОПУНИ УРЕЂАЈНЕ**  
**ОСНОВЕ СЕЛА БЕЛОТИНАЦ**

(„Службени лист Града Ниша“, број 16/11, 91/19,  
80/24 и 118/24)

**Члан 1.**

Приступа се изради измена и допуна Уређајне основе села Белотинац (у даљем тексту: Уређајне основе), по скраћеном поступку.

**Члан 2.**

Оквирна граница измена и допуна Уређајне основе обухвата катастарске парцеле број: 2471, 2475, 2478, 2480/1, 2480/2, 1774, 1776/2, 1777/3, 1777/2, 1762, 1761, 1760, 1704, 1697, 1696, 1695, 1694, 1692, 1685, 1686/2, 1601, 1605, 2686, 2676, 2128, 2097/2, 2437/2, 2450, 2451, 2452, 2453, 2454, 1880/1, 2162, 2617, 2618, 2619/1, 2620/3, 2620/1, 2620/2, 2621/1, 2623/1, 6224, 2626/1, 2627/1, 2628, 2629, 2635, 2653/1, 1634/2, 1633/2, 1632/1, 1633/1, 1634/1, 1635/1, 2630, 2666, 2667, 2668, 2669/2, 2669/1, 2671, 2672, 2673/2, 2706, 2441/2, 2319/7, 2319/11, 2319/10, 2319/6, 2321/2, 2322/6, 2322/8, 2322/2, 2333, 1553, 1544/1, 1500, 1503/1, 1423, 1416/1, 1416/3, 1424/1, 1424, 1425/1, 1425/2, 1592, 2405/1, 2406, 2405/3, 2408/1 све у К.О. Белотинац.

Оквирна граница обухвата Уређајне основе дата је у Графичком прилогу – приказ оквирне границе обухвата Уређајне основе села Белотинац, који је одштампан уз ову одлуку и чини њен саставни део.

Коначна граница обухвата Уређајне основе биће дефинисана Нацртом измена и допуна Уређајне основе села Белотинац.

**Члан 3.**

Услови и смернице планских докумената вишег реда и развојних стратегија за израду Просторног плана садржани су у:

1) Закону о Просторном плану Републике Србије од 2010. до 2020. године („Службени гласник РС”, број 88/10), којим су дефинисани основни правци развоја свих инфраструктурних система у Републици Србији; прекогранична, међурегионална и трансдржавна интеграција Републике Србије и њених региона и општина у окружењу.

2) Програму имплементације Просторног плана Републике Србије за период од 2016. до 2020. године („Службени гласник РС”, број 104/16), којим су утврђени стратешки приоритети у реализацији плана развоја до 2020. године.

3) Регионалном просторном плану за подручје Нишавског, Топличког и Пиротског управног округа („Службени гласник РС”, број 1/13. Релевантне су следеће одредбе: подручје ће се развијати у оквиру и ван функционалног урбаног подручја Ниша; у делу о саобраћају наводи се да највећи потенцијал развоја саобраћаја представља перспектива интермодалног конципирања инфраструктурних система на бази друмског, железничког и ваздушног транспорта. Погранични положај, повезивање са земљама Европске уније и Коридором Х, представљају потенцијале интензивног развоја функција транзитног саобраћаја.

4) Просторном плану подручја инфраструктурног коридора Ниш - граница Републике Северне Македоније („Службени гласник РС”, бр. 77/02, 127/14, 102/17 - др. уредба, 100/21), којом се утврђују основе организације, коришћења, уређења и заштите подручја инфраструктурног коридора, као и следећи магистрални инфраструктурни системи: 1) магистрални инфраструктурни коридор - са постојећим и планираним магистралним инфраструктурним системима и њиховим заштитним појасима: аутопут Е-75 (М-1), пруга за велике брзине Е-85, гасовод и оптички кабл са водотоком Јужне Мораве; и пратећим објектима и садржајима (чворишта, терминали, услужни садржаји и други објекти у функцији магистралних инфраструктурних система); 2) пратећи алтернативни инфраструктурни системи - алтернативни путни правац (без наплате путарине) аутопута Е-75; 3) зона утицаја коридора - обухваћен простор између појединих и зона ширине од 1 до 5 km од крајњег магистралног инфраструктурног система, који су у физичкој и функционалној вези са коридором од Ниша (Трупале) до границе Републике Македоније.

4) Просторни план општине Дољевац („Службени лист Града Ниша”, број 13/12) и Измена и допуна Просторног плана општине Дољевац („Службени лист Града Ниша”, број 49/21). Решења и смернице у погледу коришћења, уређења и заштите простора, дефинисања површина јавне и остале намене, као и траса за саобраћајну, енергетску и комуналну

инфраструктуру, дефинисана су у складу са планским документима вишег реда и релевантним планским документима. Просторни план садржи: Полазне основе, Планска решења просторног развоја, Пропозиције просторног развоја и Графичке приказе са четири рефералне карте: 1."Намена простора", 2."Мреже и инфраструктурни системи" 3."Туризам и заштита простора" и 4."Карта спровођења".

Израда измена и допуна Уређајне основе биће заснована на планској, студијској, техничкој и другој документацији, резултатима досадашњих истраживања и важећим документима у Републици Србији.

#### **Члан 4.**

Планирање, коришћење, уређење и заштита простора заснива се на принципима уређења и коришћења простора утврђеним чланом 3. Закона о планирању и изградњи, као и другим важећим прописима Републике Србије.

#### **Члан 5.**

Визија и дугорочни циљ развоја подручја Уређајне основе, односи се на повезивање и интеграцију предметног простора у шире окружење и одрживи развој планског подручја у складу са развојним потенцијалима.

#### **Члан 6.**

Концептуални оквир планирања, коришћења, уређења и заштите планског подручја заснива се на убрзаном развоју општине Дољевац. Уређајне основу је потребно изменити и допунити услед: објективних разлога до којих се дошло приликом спровођења, у делу обухвата јавног земљишта, односно дефинисања трасе планиране примарне и секундарне канализационе мреже, измене саобраћајног решења са усклађивањем грађевинског подручја; преиспитивања локација за привредне делатности и пратећих садржаја; усаглашавања са новом законодавном регулативом.

#### **Члан 7.**

Рок за израду нацрта измена и допуна Уређајне основе је 6 месеци од дана ступања на снагу ове одлуке.

Измене и допуне Уређајне основе се обављају по скраћеном поступку.

#### **Члан 8.**

Средства за израду измена и допуна Уређајне основе обезбедиће општина Дољевац.

#### **Члан 9.**

Носилац израде измена и допуна Уређајне основе је општина Дољевац.

Носилац израде дужан је да обезбеди прибављање мишљења, услова и сагласности надлежних органа и организација прописаних законом, као и да обезбеди сарадњу и

усаглашавање ставова са свим релевантним субјектима планирања.

#### Члан 10.

Органи, посебне организације, имаоци јавних овлашћења и друге институције, дужни су да на захтев носиоца израде измена и допуна Уређајне основе, у року утврђеном Законом о планирању и изградњи, доставе услове и све расположиве податке, без накнаде.

На захтев носиоца израде, надлежни органи, односно организације уступају постојеће копије топографског и катастарског плана, односно дигиталне записе, односно катастар подземних инсталација, односно ортофото снимке, без накнаде у року утврђеном Законом о планирању и изградњи.

#### Члан 11.

Нацрт измена и допуна Уређајне основе биће изложен на јавни увид у трајању од 15 дана у згради општине Дољевац.

#### Члан 12.

Одлука о неприступању изради Стратешке процене утицаја измена и допуна Уређајне основе села Белотинац на животну средину је саставни део ове одлуке.

#### Члан 12.

Није потребна израда Студије заштите н.к.д. за Измене и допуне Уређајне основе села Белотинац, према достављеном мишљењу Завода за заштиту споменика културе Ниш, број 80/2-02 ид 28.01.2025.год.

#### Члан 14.

Број примерака измена и допуна Уређајне основе биће утврђен уговором између носиоца израде и обрађивача.

#### Члан 15.

Ова одлука ступа на снагу осмог дана од дана објављивања у „Службеном листу града Ниша”.

Број: 350-294

У Дољевцу, 20.02.2025. године

### СКУПШТИНА ОПШТИНЕ ДОЉЕВАЦ

Председник,  
Дејан Смиљковић, с.р.

4.

На основу члана 20а. Закона о планирању изградњи ("Службени гласник РС", бр. 72/09, 81/09-испр., 24/11, 121/12, 42/2013-одлука УС, 50/2013- одлука УС, 98/2013- одлука УС, 132/2014, 145/2014, 83/2018, 31/2019, 37/2019-др.закон, 9/2020, 52/2021 и 62/2023), члана 72. и 73. Правилника о садржини, начину и поступку израде докумената просторног и урбанистичког планирања ("Службени гласник РС", бр. 32/2019), члана 40. став 1. тачка 4) *Статута општине*

Дољевац („Службени лист града Ниша“, бр. 127/18, 91/19 и 22/21) и Одлуке о изради измена и допуна Уређајне основе села Орљане ("Службени лист Града Ниша", бр. 15/24),

Скупштина општине Дољевац, на седници одржаној 20. фебруара 2025. године, донела је

## ИЗМЕНЕ И ДОПУНЕ УРЕЂАЈНЕ ОСНОВЕ СЕЛА ОРЉАНЕ

### УВОД

Приступа се изради измена и допуна Уређајне основе села Орљане (у даљем тексту: Уређајна основа), на основу Одлуке о изради измена и допуна Уређајне основе села Орљане („Службени лист града Ниша“, број 15/24) (у даљем тексту: Одлука) и Одлуке о неприступању изради стратешке процене утицаја Измена и допуна измена и допуна Уређајне основе села Орљане (број 350-29 од 25.01.2024.).

Планирање, коришћење, уређење и заштита засниваће се на принципима уређења и коришћења простора утврђеним чланом 3. Закона о планирању и изградњи („Службени гласник РС“, бр. 72/09, 81/09 - исправка, 72/09, 81/09-исправка, 64/10-УС, 24/11, 121/12, 42/13-УС, 50/13-УС, 98/13-УС, 132/14, 145/2014, 83/2018, 31/2019, 37/19-др. закон, 9/20, 52/21 и 62/23), Правилнику о садржини, начину и поступку израде докумената просторног и урбанистичког планирања („Службени гласник РС“, бр. 32/19) и другим законским и подзаконским актима и документима Републике Србије којима се уређује ова област.

Уређајна основа ће бити заснована на планској, студијској и другој документацији, резултатима досадашњих истраживања и важећим документима у Републици Србији.

### ПРАВНИ И ПЛАНСКИ ОСНОВ

Правни основ за израду Уређајне основе представља:

- Закон о планирању и изградњи („Службени гласник РС“, бр. 72/09, 81/09 - исправка, 72/09, 81/09-исправка, 64/10-УС, 24/11, 121/12, 42/13-УС, 50/13-УС, 98/13-УС, 132/14, 145/2014, 83/2018, 31/2019, 37/19-др. закон, 9/20, 52/21 и 62/23);
- Закон о стратешкој процени утицаја на животну средину („Службени гласник РС“, бр. 135/04 и 88/10);
- Правилник о садржини, начину и поступку израде докумената просторног и урбанистичког планирања („Службени гласник РС“, бр. 32/19);
- Уредба о категоризацији државних путева („Службени гласник РС“, бр. 105/2013, 119/2013 и 93/2015);

- Одлука о изради измена и допуна Уређајне основе села Орљане („Службени лист града Ниша“, број 15/24);
- други законски и подзаконски акти и документи Републике Србије којима се уређује ова област.

Плански основ за израду Уређајне основе представља:

- Просторни план Републике Србије од 2010. до 2020. године („Службени гласник РС“, бр. 88/10);
- Регионални просторни план за подручје Нишавског, Топличког и Пиротског управног округа („Службени гласник РС“, број 1/13);
- Просторни план подручја инфраструктурног коридора Ниш - граница Републике Северне Македоније („Службени гласник РС“, бр. 77/02, 127/14, 102/17 - др. уредба, 100/21) ;
- Просторни план општине Дољевац („Службени лист Града Ниша“, број 13/12) и Измена и допуна Просторног плана општине Дољевац („Службени лист Града Ниша“, број 49/21).

#### ОПИС ГРАНИЦА ПЛАНСКОГ ДОКУМЕНТА

Утврђује се граница Уређајне основе која обухвата целе и делове катастарских парцела у површини од око 8,53 ха и то:

**Зона бр.1:** КО Орљане: 6415/1, 6415/2, 6416/4, 6415/80, 6415/89, 6415/92, 6415/93, 6415/94, 6415/95, 6415/96, 6415/97, 6415/98, 6415/99, 6415/100, 6415/101, 6415/102, 6415/103, 6415/104, 6417, 6418, 6419, 6420, 6421, 6422, 6423, 6609/1, 6610, 6611, 6612, 6613, 6614, 6615, 6616, 6618, 6619, 6620, 6621, 6717, 6729, 6730, 6731, 6732, 6733, 6734, 6735, 6736, 6737, 6738, 6739, 6740, 6778, 6779, 6780, 6781, 6782, 6783, 6784, 6785, 6786, 6787, 6788, 6789, 6790, 6791, 6792, 6793, 6794, 6840, 6841, 6842, 6843, 6844, 6845, 6846, 6847, 6848, 6849, 6850, 6851, 6852, 6853, 6854, 6855, 6856, 6857, 6858, 6859, 6860, 6979, 6980, 6981, 6982, 6988, 6994, 6996, 6997, 7001, 7005, 7006, 7007, 7008 и 7010.

**Зона бр.2:** КО Орљане: 3162/1, 3170/6, 3170/7, 3170/8, 3171, 3172/1, 3172/2, 3174, 3175, 3178/1, 3178/2, 3178/3, 3178/4, 3179/1, 3179/2, 3182, 3183/2, 3184/2, 4408, 3702/4 и 4416.

**Зона бр.3:** КО Орљане: 1676/1, 1762/1, 4399, 6872 и 6925.

**Зона бр.4:** КО Орљане: 2157/1, 2157/2 и 4406.

**Зона бр.5:** КО Орљане: 2126, 2131, 2132, 2152 и 4406.

**Зона бр.6:** КО Орљане: 2036 и 2104.

**Зона бр.7:** КО Орљане: 2098, 2099, 2100, 2104 и 2105.

**Зона бр.8:** КО Орљане: 2046, 2048/1 и 2081/2.

**Зона бр.9:** КО Орљане: 1904, 1910 и 1911/17.

**Зона бр.10:** КО Орљане: 1904, 1905 и 1906/3.

**Зона бр.11:** КО Орљане: 238/1, 238/2, 291, 292, 293/1 и 4396.

**Зона бр.12:** КО Орљане: 457/1, 458, 459, 460, 462, 470, 471, 472/1, 472/2, 474, 475, 481, 483, 484, 485, 486, 487, 491, 492/1, 492/2, 502, 744, 747, 749/1, 749/2, 749/3, 749/4, 751, 752, 753, 754, 773/2, 774/2, 774/7, 775/5, 776/3, 777, 779, 780, 781, 782/2, 785, 1581, 1582, 1584, 1613, 4405, 4783, 4784, 4785, 4787, 4789, 4790, 4792, 4793, 5338/1, 6870, 6873, 6875, 6876, 6882 и 6923.

**Зона бр.13:** КО Орљане: 1676/1, 1762/1 и 4399.

**Зона бр.14:** КО Орљане: 4395/2.

#### ИЗМЕНА И ДОПУНА УРЕЂАЈНЕ ОСНОВЕ

##### (1)

У текстуалном делу Уређајне основе за село Орљане у општини Дољевац, Измена и допуна Просторног плана општине Дољевац („Службени лист Града Ниша“, број 49/21), у глави „Б.1. Граница просторног обухвата и приказ грађевинског подручја“, у „Табели 1. Просторни обухват и списак катастарских парцела, у оквиру грађевинског подручја“, додају се следеће катастарске парцеле: КО Орљане: 238/1, 238/2, 291, 292, 293/1, 457/1, 458, 459, 460, 462, 470, 471, 472/1, 472/2, 474, 475, 481, 483, 484, 485, 486, 487, 491, 492/1, 492/2, 502, 744, 747, 749/1, 749/2, 749/3, 749/4, 751, 752, 753, 754, 773/2, 774/2, 774/7, 775/5, 776/3, 777, 779, 780, 781, 782/2, 785, 1581, 1582, 1584, 1613, 4405, 4408, 4416, 4783, 4784, 4785, 4787, 4789, 4790, 4792, 4793, 5338/1, 6415/1, 6415/2, 6416/4, 6415/80, 6415/89, 6415/92, 6415/93, 6415/94, 6415/95, 6415/96, 6415/97, 6415/98, 6415/99, 6415/100, 6415/101, 6415/102, 6415/103, 6415/104, 6417, 6418, 6419, 6420, 6421, 6422, 6423, 6609/1, 6610, 6611, 6612, 6613, 6614, 6615, 6616, 6618, 6619, 6620, 6621, 6717, 6729, 6730, 6731, 6732, 6733, 6734, 6735, 6736, 6737, 6738, 6739,

6740, 6778, 6779, 6780, 6873, 6875, 6876, 6781, 6782, 6783, 6784, 6785, 6786, 6787, 6788, 6789, 6790, 6791, 6792, 6793, 6794, 6840, 6841, 6842, 6843, 6844, 6845, 6846, 6847, 6848, 6849, 6850, 6851, 6852, 6853, 6854, 6855, 6856, 6857, 6858, 6859, 6860, 6923, 6979, 6980, 6981, 6982, 6988, 6994, 6996, 6997, 7001, 7005, 7006, 7007, 7008 и 7010.

## (2)

У текстуалном делу Уређајне основе за село Орљане у општини Дољевац, Измена и допуна Просторног плана општине Дољевац („Службени лист Града Ниша“, број 49/21), након главе „Б.6. Други детаљни услови коришћења, уређења и заштите простора и објеката“, додаје се нова тачка „Б.6.1. Заштита природних добара и природног наслеђа“, која гласи:

„Према условима Завода за заштиту природе Србије бр. 021-3527/3 од 18.09.2024. године, у обухвату предметне Уређајне основе нема заштићених подручја за које је спроведен или покренут поступак заштите, као ни еколошки значајних подручја еколошке мреже Републике Србије према Уредби о еколошкој мрежи („Службени гласник РС“, бр. 102/2010). Сходно томе, издају се следећи услови заштите природе:

1) Планиране Измене и допуне уређајне основе села Орљане ускладити са наменама одређеним планом вишег реда, односно Просторним планом општине Дољевац („Службени лист града Ниша“, бр. 13/2012) и изменама и допунама Просторног плана општине Дољевац („Службени лист града Ниша“, бр. 49/2021);

2) Инфраструктурно опремање планирати по највишим еколошким стандардима, све у складу са капацитетима планираних објеката;

3) Дефинисати инжењерско геолошке услове којима ће се омогућити стабилност тла у току изградње, повезивања и коришћења канализационе мреже. Обезбедити да предметна мрежа буде заштићена од подлокавања, плављења, нестабилности и др., који могу изазвати њено померање или додатно оптерећење;

4) Обезбедити да канализациона мрежа на читавој траси буде изолована и у потпуности непропусна;

5) Предвидети да отпадане воде пре испуштања из канализационе мреже у природни реципијент (водоток) морају бити пречишћене. Односно, морају бити најмање истог квалитета, физичко-хемијских и биолошких особина као и вода реципијента;

б) У канализацију за отпадне воде смеју се уводити само оне воде које задовољавају

услове прописане Уредбом о граничним вредностима емисије загађујућих материја у водама и роковима за њиховог достизања („Службени гласник РС“, бр. 67/2011, 48/2012, 1/2016) и Уредбом о граничним вредностима приоритетних и приоритетних хазардних супстанци које загађују површинске воде и роковима за њихово достизање („Службени гласник РС“, бр. 24/2014);

7) Обезбедити очување и заштиту постојећег зеленила (појединачних стабала или групе стабала, шумских и ливадских заједница) на предметним локацијама, а посебно приобалне вегетације реке Топлица. Прописати да је евентуалну сечу одраслих стабала неопходно прибављање дозволе ЈП „Србијашуме“;

8) Дуж улица намењених за фреквентан саобраћај, предвидети допуна постојеће или формирати ново линијско зеленило од аутохтоних врста жбуња и дрвећа, које имају густу и добро развијену крошњу у циљу умањења директних и индиректних негативних ефеката (прашине, буке, гасова);

9) Предвидети могућност еколошких прелаза - специјална техничко - технолошка решеља која омогућавају несметану и сигурну комуникацију животиња са једне на другу страну саобраћајнице (еколошки мостови, наменски израђени прелази и пролази, тунели и др.);

10) Предвидети да се за осветљење користи ЛЕД технологија и да сноп светлости буде уперен ка тлу;

11) Предвидети обавезу санације или рекултивације свих деградираних површина. Уз сагласност надлежне комуналне службе, предвидети локације на којима ће се трајно депоновати неискоришћени геолошки, грађевински и остали материјал настао приликом радова;

12) Предвидети да ниво буке буде у складу са чл. 10. и 16. Закона о заштити од буке у животној средини („Службени гласник РС“, бр. 96/2021). Ниво буке и вибрација не сме прећи граничне вредности индикатора буке;

13) Уређајном основом дефинисати обавезу да уколико се током радова наиђе на геолошко - палеонтолошка документа или минералолошко - петролошке објекте, за које се претпоставља да имају својство природног добра, извођач радова је, сагласно члану 99. Закона о заштити природе („Службени гласник РС“, бр. 36/2009, 88/2010, 91/2010- исправка, 14/2016, 95/2018 - др. закон и 71/2021), дужан да обавести Министарство заштите животне средине, као и да предузме све мере заштите од уништења, оштећења или крађе до доласка овлашћеног лица.“

**(3)**

У текстуалном делу Уређајне основе за село Орљане у општини Дољевац, Измена и допуна Просторног плана општине Дољевац („Службени лист Града Ниша“, број 49/21), након главе „Б.6. Други детаљни услови коришћења, уређења и заштите простора и објеката“ и тачке „Б.6.1. Заштита природних добара и природног наслеђа“ додаје се нова тачка „Б.6.2. Заштита непокретних културних добара“, која гласи:

„На територији обухвата, није извршена систематска проспекција и валоризација непокретног културног наслеђа, археолошког наслеђа и ратних меморијала. Подаци о непокретном културном наслеђу на предметном простору нису прикупљени те не постоје: утврђена непокретна културна добра, евидентирана добра која уживају претходну заштиту, евидентирани ратни меморијали.

Планском документацијом третира се археолошки неистражен простор, што може негативно утицати како на очување археолошког наслеђа, тако и на реализацију Уређајне основе, у случају открића археолошког наслеђа током извођења грађевинских радова, те се прописују следеће мере заштите:

1) Није дозвољено оштећење или уништење археолошких налаза;

2) Ако се у току извођења радова наиђе на археолошка налазишта или археолошке предмете, извођач радова је дужан да одмах, без одлагања прекине радове и обавести надлежни Завод за заштиту споменика културе Ниш и да предузме мере да се налаз не уништи и не оштети и да се сачува на месту и у положају у коме је откривен;

3) У случају открића археолошког наслеђа током извођења грађевинских радова, инвеститор изградње у обавези је да обезбеди средства за заштитна археолошка истраживања, заштиту, чување, публикавање и презентацију археолошког наслеђа у зони која је угрожена планираном изградњом;

4) Након спроведених заштитних археолошких истраживања, инвеститор је у обавези да прибави нове услове - мере заштите од надлежног завода, а који ће се дефинисати на основу резултата спроведених заштитних археолошких истраживања.“

**(4)**

У текстуалном делу Уређајне основе за село Орљане у општини Дољевац, Измена и допуна Просторног плана општине Дољевац („Службени лист Града Ниша“, број 49/21), након тачке „Б.6.2. Заштита непокретних културних добара“, додаје се нова тачка „Б.6.3. Прерада и одлагање грађевинског отпада“, која гласи:

Мере за управљање отпадом од грађења и рушења су:

1) Извођење радова на начин да се спречава настајање отпада;

2) Издвајање корисних компоненти из и са објекта пре започињања грађевинских и других радова, које се не сматрају отпадом, у складу са законом којим се прописује управљање отпадом и које могу поново да се употребе у исту сврху за коју су произведени (опека, цреп и сл.);

3) Спречавање мешања опасног и неопасног отпада од грађења и рушења и мешања различитих врста отпада;

4) Спречавање разношења, разливања, истицања опасног отпада у земљиште, површинске и подземне воде и ваздух;

5) Испитивање и класификација отпада од грађења и рушења;

6) Подстицање поновне употребе и поновног искоришћења отпада од грађења и рушења;

7) Вођење евиденције и извештавање о количини и врсти генерисаног отпада од грађења и рушења, као и о третману ком је подвргнут.

**(5)**

У обухвату Уређајне основе примењују се измењени и допуњени графички прилози, који су израђени у CAD технологији у размери 1:2.500 и то:

1) „Измена и допуна Уређајне основе за село Орљане – Планирана намена“;

2) „Измена и допуна Уређајне основе за село Орљане – Зоне заштите“. Ови графички прилози се примењују заједно са основним графичким прилозима Уређајне основе за село Орљане, рађеним кроз Измене и допуне Просторног плана општине Дољевац („Службени лист Града Ниша“, број 49/21).

**(6)**

Измена и допуна Уређајне основе села Орљане ступа на снагу даном доношења, а објављује се и у електронском облику и у Службеном листу града Ниша и доступан је на увид јавности.

**СКУПШТИНА ОПШТИНЕ ДОЉЕВАЦ**

Број: 350-285

У Дољевцу, 20.02.2025.год.

Председник Скупштине Општине,  
Дејан Смиљковић, с.р.

**5.**

На основу члана 55. став 5. Закона о водама („Службени гласник РС“, број 30/10, 93/12, 101/2016, 95/2018 и 95/2018-др. закон) и члана 40. тачка 32. Статута општине Дољевац („Службени лист Града Ниша“, број 127/18, 91/19 и 22/21), и Мишљења Јавног водопривредног предузећа „Србијаводе“ Београд – Водопривредни центар „Морава“ Ниш, бр. 860/1 од 31.01.2025. године, Скупштина општине Дољевац, на седници одржаној 20. фебруара 2025. године, доноси

**ОПЕРАТИВНИ ПЛАН  
ОДБРАНЕ ОД ПОПЛАВА ЗА ВОДОТОКЕ II РЕДА  
ЗА ТЕРИТОРИЈУ ОПШТИНЕ ДОЉЕВАЦ ЗА 2025. ГОДИНУ**

**І О П Ш Т И Д Е О**

***I-1. ПРАВНИ ОСНОВ ЗА ИЗРАДУ ЛОКАЛНОГ ОПЕРАТИВНОГ ПЛАНА ОДБРАНЕ ОД ПОПЛАВА ЗА ВОДОТОКЕ II РЕДА***

Чланом 55 став 5 Закона о водама ( Сл. гласник РС“ бр. 30/10, 93/12, 101/2016, 95/2018 и 95/2018-др. закон) прописано је да Оперативни план за воде II реда доноси надлежни орган јединице локалне самоуправе, уз прибављено мишљење јавног водопривредног предузећа.

Чланом 55. став 6. Закона о водама прописано је да Оперативни план за воде II реда нарочито садржи: податке потребне за ефикасно спровођење одбране од поплава, критеријуме за проглашавање одбране од поплава, имена руководиоца и називе субјеката одбране од поплава, начин узбуњивања и обавештавања.

Такође истим чланом ЗОВ-а прописано је да се Оперативни план за воде II реда доноси у складу са Општим планом и Оперативним планом за воде I реда, за период од једне године, најкасније 30 дана од дана доношења Оперативног плана за воде I реда.

На основу члана 55. став 4. Закона о водама ("Службени гласник РС", бр. 30/10, 93/12 и 101/2016, 30/10, 93/12, 101/2016, 95/2018 и 95/2018-др. закон), Министар пољопривреде, шумарства и водопривреде донео је Наредбу о утврђивању Оперативног плана за одбрану од поплава за 2025. годину.

Наредба је објављена у "Службеном гласнику РС", бр. 105/24, а ступила је на снагу 26.12.2024. године.

1. Овом наредбом утврђује се Оперативни план за одбрану од поплава за 2025. годину

2. Подаци потребни за ефикасно спровођење одбране од поплава, укључујући и називе правних лица која спроводе одбрану од поплава од спољних и унутрашњих вода и загушења ледом, имена руководиоца одбране од поплава и других одговорних лица за спровођење одбране од поплава од спољних и унутрашњих вода и загушења ледом, називе сектора и деоница, заштитне водне објекте, штићена поплавна подручја, мелиорациона подручја, објекте система за одводњавање, критеријуме и услове за проглашавање редовне и ванредне одбране од поплава од спољних и унутрашњих вода и загушења ледом, меродавне водомере (хидролошке станице) и метеоролошке станице и пунктове за осматрање ледених појава, утврђени су оперативним планом из тачке 1. Наредбе о утврђивању Оперативног плана за одбрану од поплава за 2025. годину Број: 002314556 2024 14843 001 005 012 001.

***I-2. ГЕОГРАФСКИ ПОЛОЖАЈ, ПРИРОДНИ ЧИНИОЦИ И РЕСУРСИ***

***I-2.1 Географски положај:***

Територија општине Дољевац захвата површину од 121 км<sup>2</sup>, од чега 97,59 км<sup>2</sup> или 80,7% представља пољопривредно земљиште, на којем се поред Дољевца налази још 15 сеоских насеља.

У географском погледу заузима простор од 43,00 до 43,15 степени северне географске ширине и 21,00 до 21,15 источне географске дужине, обухвата део плодне јужноморавске долине између градова Ниша и Лесковца, односно јужни део Нишке и северни део Лесковачке котлине.

На западу је дољевачко подручје широко отворено према Топлици и Добричу, захватајући југоисточне плодне таласасте делове овог познатог поља, док на истоку просторно мањи део општинског атара чине питоме падине и планински делови Селичевице. Дољевачка општина је окружена територијом града Ниша и општинама Гаџин Хан, Лесковац, Житорађа и Мeroшина.



Општина Дољевац је саобраћајно чвориште из кога се од главног међународног пута и пруге Београд – Ниш – Солун одваја пруга и пут ка Прокупљу и Куршумлији.

По површини долази у ред најмањих општина у Србији, што са бројем становника и густином насељености није случај. Са просечном густином од 169 становника по једном км<sup>2</sup> сврстава се у ред густо насељених подручја и општина.

Припадајућа насеља општине Дољевац у Управном округу Нишавски која се налазе на десној обали Јужне Мораве су: Белотинац, Чапљинац, Кнежица, Ђурлина, Перутина, Малошиште, Клисуре, Чечина и Русна. Остала насеља су на левој обали, и то: Дољевац, Мекиш, Орљане, Шарлинац, Шаиновац, Кочане и Пуковац.

Централни део географског простора општине, од севера према југу, у речним долинама, представља равница која се посебно уздиже према западу и прелази у равничарско-брежуљкасто земљиште. То су, у ствари, делувијална и алувијална земљишта, по своме постанку млађе творевине рељефа и најпогоднија за обрађивање. Део алувијалне равни, поред речних токова, је најважнији (са надморском висином око 200 м), док се просечна надморска висина земљишта у западном делу општине креће око 230 м. Тачке апсолутних висина на територији општине крећу се од 806 м, код Црног језера на Селичевици, до 188 м. поред Јужне Мораве код села Чапљинаца.

## I-2.2. Климатски и хидролошки фактори

Опште климатске карактеристике на подручју општине Дољевац крећу се у границама просечних параметара умерено континенталне климе. На основу расположивог опсервационог материјала са метеоролошке станице у Нишу основни елементи климе су приказани у следећој табели:

**Климатски елементи Дољевца**

Климатски елементи	I	II	III	IV	V	VI	VII	VIII	IX	X	XI	XII	Год.
Температура ваздуха (С°)	0,4	0,5	5,8	11,8	16,2	20,1	22,9	22	28,5	12,4	7,5	1,4	23,3
Падавине (мм/м <sup>2</sup> )	46,4	53,1	56,2	59,1	74,3	51,4	51,7	49,8	80,4	67,3	60,1	57,1	706,9
Влажност ваздуха (%)	84	75	67	65	67	63	61	63	75	78	79	83	72
Годишња облачност(1/10)	7,1	6,9	6,3	6,0	5,9	5,2	3,8	3,5	4,0	5,0	6,7	7,1	5,7

Средња годишња температура ваздуха ја 11,6°С, с тим што је најхладнији јануар (0,1°С) а најтоплији јул (22,9°С) и август (22°С) са годишњом амплитудом од 22°С.

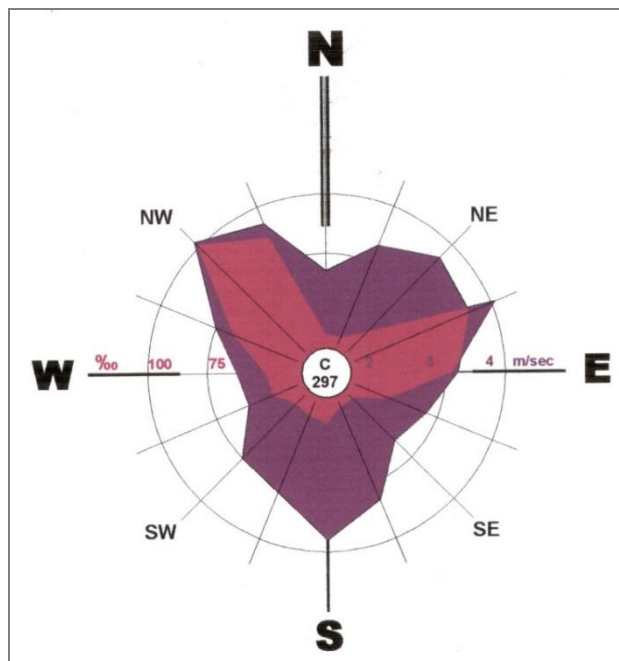
Средња годишња количина падавина у Дољевцу износи 706,9мм/м<sup>2</sup>, а на основу анализе распореда годишње висине падавина по месецима највише падавине су у јуну (51,4мм/м<sup>2</sup>, тј. 11,2% средње годишње висине), а најмање у јануару (46,4мм/м<sup>2</sup> или 32,8%). Падавине у облику снега јављају се у периоду од октобра до маја просечно 24,7 дана или 6,8% од године и 21,4% укупног броја дана са падавинама.

Средња годишња влажност ваздуха у Дољевцу је 70,4%, највећа у јануару (80,0%), а најмања у августу (61,9%).

Средња годишња облачност ширег подручја града је 5,7% покривености неба облацима, највећа облачност је зими, а најмања током лета.

Ваздушна струјања на територији општине су нормално заступљена, без посебно екстремних карактеристика. Најчешће дувају ветрови из северног правца, посебно у зимској половини године. Ова појава је у складу са отвореношћу простора према северу и каналисаног струјања ваздуха дуж Ј. Мораве. Такође, доста чест је и топли, јужни ветар који дува с пролећа и делује повољно на развој вегетације тзв. Развигорац. Честа је појава тишина – дана без ветрова. У току године 43,6% или око 160 дана без ветра.

Из података о средњим брзинама ветра види се да су највеће средње брзине из север – северозападног правца 3,5 м/с, а најмање из североисточног правца 1 м/с. Највећа средња брзина ветра јавља се у марту 1,2 м/с. Средња брзина ветра у пролеће и зиму износи 0,9 м/с. Просечна годишња честина дана са јаким ветровима износи 10,2 дана, односно 3% броја дана у години.



Ружа ветрова Дољевца 1971/2001

### Расподела ветрова и тишина

	N	N NE	NE	E NE	E	E SE	SE	S SE	S	S SW	SW	W SW	W	W NW	NW	N NW
Правац(П) и честина(Ч)вече трова	66	14	12	16	25	21	45	41	57	42	41	17	25	24	51	67
Ср. брзина ветра (м/сец)	2,6	1,3	1,0	1,0	1,7	1,5	1,6	1,6	1,6	1,6	1,8	1,5	1,6	1,6	2,3	3,5

Због веома сложених геолошких услова и наизменичног смењивања водопропустљивих и непропустљивих стена, како у вертикалном тако и у хоризонталном смеру, ниво издани на странама Дољевачког басена јако је променљив и сврстава се у три зоне:

- Изданска зона кварталних наслага
- Изданска зона ниских речних тераса
- Изданска зона виших тераса

а) Изданска зона кварталних наслага обухвата централни део Дољевачког поља до висине коју обележава најнижа речна тераса и креће се на дубини од 7м. У алувијалној равни Ј. Мораве она је на мањим дубинама од 2м. Ова зона се по начину храњења разликује од осталих издани и њен ниво је уско зависан од водостаја Јужне Мораве.

б) Изданска зона ниских речних тераса захвата територију до изохипсе од 300м и речним током Ј. Мораве подељена је на два дела. Северни део чини јединствену зону док је јужни део прекинут долинама Потока Меана, Кнежичке реке и Влашког потока. Ниво издани у овој зони лежи на дубинама од 7 до 10м, што првенствено зависи од морфологије терена.

в) Изданска зона виших тераса је најмање заступљена у Дољевачкој котлини, везана је за њен обод и највише је разбијена. Храни се атмосферским падавинама које су карактеристичне за крашку издан и простире се на северном и југоисточном ободу Дољевачке котлине. Воду губи нападањем извора, који су у њој најмнобројнији, и дренарањем у нижу зону.

Јужна Морава је највећи водоток на административном подручју општине Дољевац која протиче њиховим крајњим источним делом. Целим својим током кроз ово подручје има одлике равничарске реке

са плитким и нерегулисаним коритом и променљивим режимом вода, који је условљен бујичним карактером њених притока.

Просечни годишњи протицај Јужне Мораве, на водомерној станици Корвинград је  $67,3\text{ м}^3/\text{с}$ , а код Мојсиња  $112\text{ м}^3/\text{с}$ . Ови протицаји у току године показују знатна одступања, тако да су максимални протицаји код Мојсиња у марту  $228\text{ м}^3/\text{с}$  а минимални у августу  $29,3\text{ м}^3/\text{с}$ . Такав режим протицаја условљен је топљењем снега у пролеће као и минималним падавинама и великим испаравањем у току лета. Овако велике осцилације у режиму вода Јужне Мораве указују на значајне водопривредне проблеме у њеном сливу па је неопходно предузети одређене мере ради њиховог превазилажења.

Топлица је поред Јужне Мораве најзначајнији водоток Дољевачке општине, протиче западним делом Дољевачке котлине и дели је на два дела. На подручју општине Дољевац најзначајније притоке Топлице са леве стране је Југбогдановачка река, а са десне је Црнатовачка река-Дулин поток.

Водни режим Топлице и њених притока је првенствено условљен годишњом расподелом атмосферског талога и температуре као и петрографског састава тла, рељефом и расподелом вегетације. Тако је њен највећи водостај у пролеће, тј. максимум је у априлу ( $69,7\text{ цм}$ ) када почиње да опада најпре постепено а затим нагло да би се после минимума у септембру ( $11\text{ цм}$ ) повећавао до пролећног максимума.

На ширем подручју општине Дољевац под утицајем механичке и хемијске снаге површинских и подземних вода створене су јаруге и клизишта. Јаруге (вододерине) и површине интензивног спирања јаче су захватиле терене источно од Дољевца на падинама Селичевице. Клизање терена мало је изражено на подручју општине Дољевац осим у Кнежичком атару и Перутинском и то у мањем обиму.

### I-2.3. Рељеф са хидрографском мрежом Дољевца

Главне црте рељефа су резултат деловања ерозивних сила на тектонску основу подручја општине Дољевац чиме су створене основе за формирање геоморфолошких целина које су представљене котлинама, клисурама и планинским венцима.

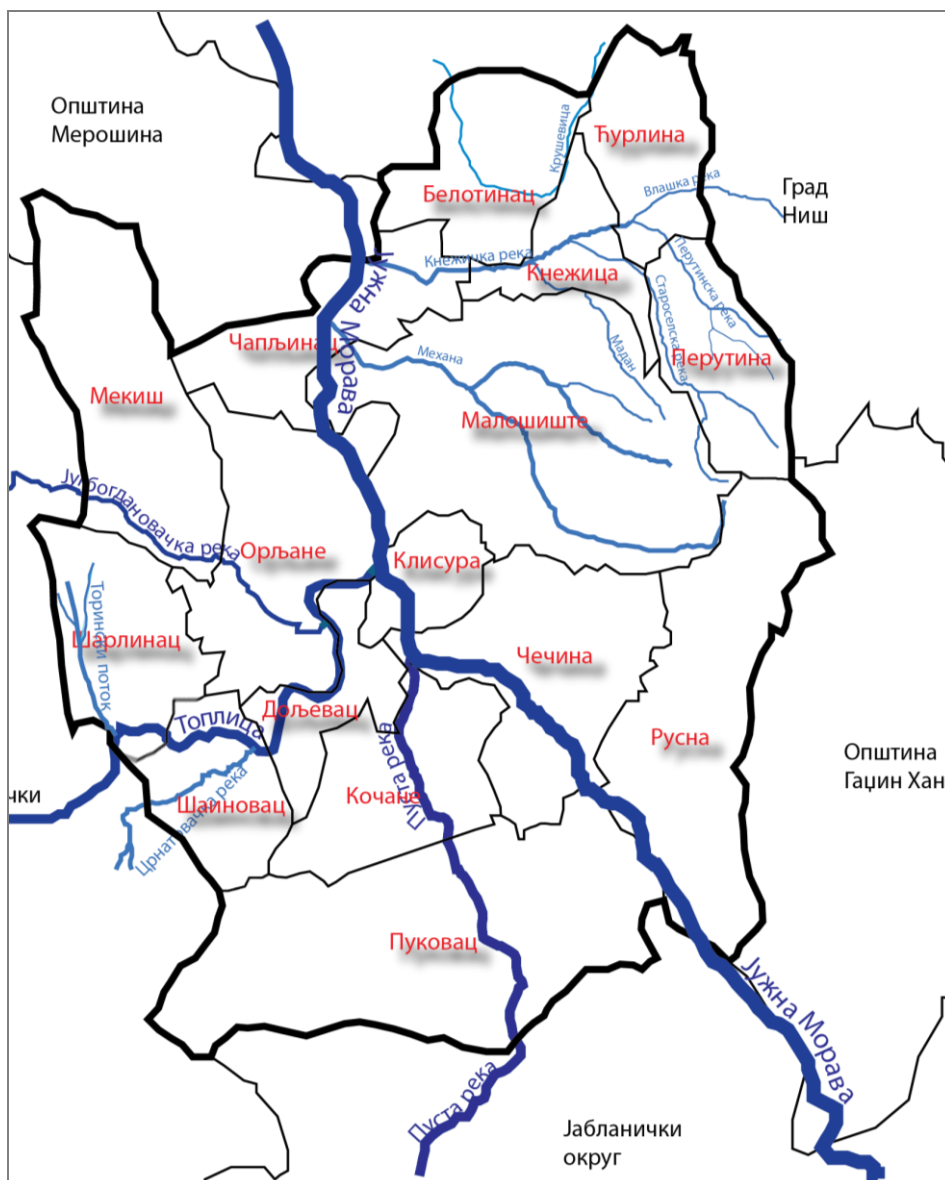
Дољевачка котлина представља део простране Јужноморавске долине истог морфолошког типа. Пружа се у правцу север – југ, има неправилан елипсоидни облик дужине  $20\text{ км}$  и ширине  $5\text{ км}$  што чини  $83\%$  територије општине Дољевац. По Ј. Цвијићу она је тектонска потолина која почиње од Балајинског брега на северу, док на западу сраста са топличком потолином а на југу сраста са моравском потолином. Структурни садржај ових котлине се местимично увлачи у долине реке Јужне Мораве и притоке Топлице и тиме ствара левкаст продужења са истим морфолошким карактеристикама. Тако се она издваја у посебну морфолошку целину чију географску индивидуалност истиче маркантно висок планински обод. Унутар овог руба, супротно од брдско-планинског подручја развили су се различити типови насеља, различити карактер пољопривредне производње и релативно густа саобраћајна мрежа.

Са истока целом дужином котлине оивичена је планином Селичевицом која је изграђена искључиво од кристаличних шкриљаца, односно различитих варијета гнајса и микашиста. Селичевица је највећим делом покривена шумом.

#### Сливне површине Општине Дољевац

Слив/река	Профил	Површина	
		$\text{км}^2$	Подаци из Просторног плана Општине Дољевац
Слив реке Јужне Мораве			
Река Ј.Морава	Територија општине Дољевац	121	
Река Топлица	ушће у Ј.Мораву	32,5	
Пуста река	ушће у Ј.Мораву	29,9	
Кнежичка река	ушће у Ј.Мораву	23,5	
Малошки поток Меана	ушће у Ј.Мораву	4,58	
Влашки поток	ушће у Кнежичку реку	2,00	
Лисичји поток	ушће у Пусту реку	3,20	

Југбогдановачка река	ушће у Топлицу	19,6	
Торински поток	ушће у Топлицу	0,92	
Црнатовачка река- Дулин поток	ушће у Топлицу	1,60	
Мекишки Поток	ушће у Југбогдановачку реку	3,20	
Крушевица	Не улива се ни у један водоток План: - преусмерити је ка Кнежичкој реци и Јужном Морави	5,01	



Шематски приказ хидрографске мреже на подручју општине Дољевац

**I-2.4 Пољопривредно земљиште, Шуме и шумско земљиште и Воде и водна инфраструктура**

Намена	Површина (ha) по Просторном плану општине Доњевац	(%) у односу на подручје Просторног плана општине Доњевац
Земљиште ван грађевинског рејона	8.662	10,40
Шуме и шумско земљиште	1.601	1,93
Пољопривредно земљиште	6.529	7,86
Водно земљиште	532	0,60

**I-2.5. Заштита од поплава**

Заштита од поплава на подручју општине обављана је реализацијом тзв. пасивних хидротехничких линијских система – регулацијом река, са уређењем мајор и минор корита. На подручју урбаног центра радови на уређењу водотока имали су карактер тзв. урбане регулације.

Као основна неинвестициона мера заштите утврђује се забрана изградње објеката и контроле градње капиталних објеката у зонама које могу да буду угрожене бујичним поплавама.

У складу са Директивом ЕУ о управљања ризицима од поплава, неопходно је картирати све зоне које се плаве великим водама 1% и забранити градњу привредних, инфраструктурних и других објеката у тим зонама.

У смислу решавања проблема заштите територије општине Доњевац од поплава, дефинисане су велике воде Ј. Мораве, завршена је регулација Пусте реке. У 2022. години активностима ЈВП „Србијаводе“ и ВПЦ „Морава“ Ниш, ангажовањем надлежне фирме ХСВ ДОО из Власотинца, регулисана је река Топлица пре свега просеком новог корита у зони насеља Шарлинац у дужини од око 1км, и уређењем корита у зони низводно и узводно од Дома за одрасла инвалидна лица у насељу Доњевац све до Дома здравља Доњевац у дужини од око 500м.

Током 2024. године највећим делом планиране дужине изведен је одбрамбени насип реке Топлице у Шарлинцу. Изведеним радовима ће се заштитити насељени део Шарлинца северно од токе реке Топлице који је директно угрожен од плављења услед обилнијих атмосферских падавина. Одбрамбени насип је реализован од стране ЈВП Србијаводе, уз подршку општине Доњевац. Део насипа који је потребно да се изведе је на територији општине Житорађе.

Од притока уређена је Југбогдановачка река од насељеног места Орљане до њеног улива у Топлицу. У делу уређења Југбогдановачке реке остаје као проблем критична тачка кроз насељено место Мекиш делимично у западном делу КО Орљане у укупној дужини од око 3 км.

Евидентна је чињеница да су водотоци на територији општине Доњевац неуједначеног степена изучености са хидролошког становишта тј. Само на главном току реке Ј. Мораве, Топлице и Пусте реке, лоциране су хидролошке станице из осматрачке мреже Републичког хидрометеоролошког завода Србије, на којима се врше редовна осматрања и мерења хидролошких величина, тако да сливови ових река припадају категорији изучених сливова. На главном току Ј. Мораве на подручју између два моста лоцирана је хидролошка станица „Корвин град“, на реци Топлици у близини моста на локалном путу Доњевац-Шарлинац, лоцирана је хидролошка станица „Доњевац“ и на Пустој реци, узводно од моста у центру насеља Пуковац, лоцирана је хидролошка станица „Пуковац“.

Категорији неизучених сливова припадају сливна подручја осталих притока Ј. Мораве (десне притоке Поток – Меана, Кнежичка река) и Топлице (десне притоке Црнатовачка река-Дулин поток, леве притоке Торински поток и Југбогдановачка река са левом притоком Мекишки поток), јер се на њима не врше осматрања и мерења хидролошких величина.

**Антиерозивни радови** обухватиће техничке (на изградњи бујичних преграда), биотехничке (разне облике контурних радова, зидића и градона против спирања, терасирање падина и др.) и биолошке мере (пошумљавање и мелиорацију шума и пашњака).

### I-2.6. Енергетски извори

На подручју општине енергетски хидропотенцијали тренутно се не користе, али је за подручје Топлице, у КО Дољевац, донесен План детаљне регулације комплекса прибранске МХЕ "Бисерка" снаге 400 kW, а у току је израду планске и пројектно техничке документације за изградњу још 3 мини хидро електрана на Јужној Морави, оквирних снага око 2,2 MW.

### I-3. ИЗВОД ИЗ РЕПУБЛИЧКОГ ОПЕРАТИВНОГ ПЛАНА ЗА ВОДОТОКЕ I РЕДА

Општина Дољевац припада водном подручју Морава. Правно лице задужено за организовање и спровођење одбране од поплава на водотоцима I реда је ЈВП „Србијаводе“ – ВПЦ „Морава“ из Ниша. Општина Дољевац обухваћена је Републичким Оперативним Планом као сектор М.10. односно деонице М.10.2. и М.10.6. водног подручја Морава, а према Наредби о утврђивању републичког Оперативног плана за одбрану од поплава који се односи на водотоке I реда.

На основу Наредбе Министра пољопривреде, шумарства и водопривреде бр. 002314556 2024 14843 001 005 012 001, утврђен је Оперативни план за одбрану од поплава за 2025. годину. Овај план односи се на воде I реда.

#### **Оперативни план за одбрану од поплава за 2025. годину садржи:**

1. НАЗИВ ПРАВНИХ ЛИЦА НАДЛЕЖНИХ ЗА ОРГАНИЗОВАЊЕ И СПРОВОЂЕЊЕ ОДБРАНЕ ОД ПОПЛАВА НА ТЕРИТОРИЈИ РЕПУБЛИКЕ СРБИЈЕ И ИМЕНА РУКОВОДИЛАЦА ОДБРАНЕ ОД ПОПЛАВА И ДРУГИХ ОДГОВОРНИХ ЛИЦА;

2. ОПЕРАТИВНИ ПЛАН ЗА ОДБРАНУ ОД ПОПЛАВА ОД СПОЉНИХ И УНУТРАШЊИХ ВОДА И ОД ЛЕДА

3. ПРЕГЛЕД ХИДРОЛОШКИХ И МЕТЕОРОЛОШКИХ СТАНИЦА И ПУНКТОВА ЗА ОСМАТРАЊЕ ЛЕДЕНИХ ПОЈАВА.

1. НАЗИВ ПРАВНИХ ЛИЦА НАДЛЕЖНИХ ЗА ОРГАНИЗОВАЊЕ И СПРОВОЂЕЊЕ ОДБРАНЕ ОД ПОПЛАВА НА ТЕРИТОРИЈИ РЕПУБЛИКЕ СРБИЈЕ И ИМЕНА РУКОВОДИЛАЦА ОДБРАНЕ ОД ПОПЛАВА И ДРУГИХ ОДГОВОРНИХ ЛИЦА

#### I-3.1 Координатори одбране од поплава и помоћници

МИНИСТАРСТВО ПОЉОПРИВРЕДЕ, ШУМАРСТВА И ВОДОПРИВРЕДЕ  
РЕПУБЛИЧКА ДИРЕКЦИЈА ЗА ВОДЕ, Булевар уметности бр 2А, Нови Београд  
тел. 011/201-33-60, WEB sajt: [www.rdvode.gov.rs](http://www.rdvode.gov.rs)

ГЛАВНИ КООРДИНАТОР ОДБРАНЕ ОД ПОПЛАВА:  
Маја Грбић, моб. 064/802-13-64, E-mail: [maja.grbic@minpolj.gov.rs](mailto:maja.grbic@minpolj.gov.rs)  
Помоћници:  
Мерита Борота, тел. 011/201-33-49, E-mail: [merita.borota@minpolj.gov.rs](mailto:merita.borota@minpolj.gov.rs)  
Мирјана Милошевић, тел. 011/311-71-79, E-mail: [mirjana.milosevic@minpolj.gov.rs](mailto:mirjana.milosevic@minpolj.gov.rs)

ВОДНО ПОДРУЧЈЕ	ЈАВНО ВОДОПРИВРЕДНО ПРЕДУЗЕЋЕ (ЈВП) ГЛАВНИ РУКОВОДИЛАЦ ОДБРАНЕ ОД ПОПЛАВА ЗАМЕНИК
„МОРАВА“	ЈВП „СРБИЈАВОДЕ“, Булевар уметности бр 2А, Београд тел. 011/311-94-00, 311-94-02, 201-33-82, E-mail: <a href="mailto:odbrana@srbijavode.rs">odbrana@srbijavode.rs</a> , WEB sajt: <a href="http://www.srbijavode.com">www.srbijavode.com</a>  ГЛАВНИ РУКОВОДИЛАЦ ОДБРАНЕ ОД ПОПЛАВА: Горан Пузовић, моб.064/840-40-07, E-mail: <a href="mailto:goran.puzovic@srbijavode.rs">goran.puzovic@srbijavode.rs</a>  ЗАМЕНИК за спољне воде и нагомилавања леда:

	<p>Александар Николић, моб. 064/840-42-00, E-mail: <a href="mailto:aleksandar.nikolic@srbijavode.rs">aleksandar.nikolic@srbijavode.rs</a>          ЈВП „СРБИЈАВОДЕ“ ВПЦ „САВА-ДУНАВ“, Бродарска бр. 3, Нови Београд          тел. 011/214-31-40, 311-43-25, 213-58-64, 201-81-00          факс 011/311-29-27, 201-81-12, E-mail: <a href="mailto:ypcsavadunav@srbijavode.rs">ypcsavadunav@srbijavode.rs</a></p> <p>ЗАМЕНИК за унутрашње воде:          Милош Радовановић, моб. 064/840-40-71, E-mail: <a href="mailto:milos.radovanovic@srbijavode.rs">milos.radovanovic@srbijavode.rs</a></p>
--	--

**Правно лице надлежно за организовање и спровођење одбране од поплава од спољних вода и нагомолавања леда, руководилац одбране од поплава на водном подручју и његов заменик**

„МОРАВА“	<p>ЈВП „СРБИЈАВОДЕ“ ВПЦ „МОРАВА“,          Трг краља Александра бр. 2, Ниш          тел. 018/425-81-85, факс 018/451-38-20, E-mail: <a href="mailto:vpcmorava@srbijavode.rs">vpcmorava@srbijavode.rs</a></p> <p>РУКОВОДИЛАЦ ОДБРАНЕ ОД ПОПЛАВА НА ВОДНОМ ПОДРУЧЈУ:  <a href="mailto:branko.kujundzic@srbijavode.rs">Бранко Кујунџић, моб. 064/840-41-08</a>          E-mail: <a href="mailto:branko.kujundzic@srbijavode.rs">branko.kujundzic@srbijavode.rs</a></p> <p>ЗАМЕНИК РУКОВОДИОЦА НА ВОДНОМ ПОДРУЧЈУ:  <a href="mailto:zstankovic@srbijavode.rs">Зоран Станковић, моб. 064/840-40-83</a>,          E-mail: <a href="mailto:zstankovic@srbijavode.rs">zstankovic@srbijavode.rs</a></p>	В.Морава - Смедерево	М.1. – М.1.2., М.1.3., М.1.4.
		В.Морава - Пожаревац	М.2. – М.2.1, М.2.2., М.2.3.
		Јасеница – Смедеревска Паланка	М.3.- М.3.1. (објекти 1. и 2.) М.4.,-М.5.
		Лепеница – Крагујевац	М.3. – М.3.1 (објекти 3.,4. и 5. ) М.3.2., М.3.3., М.3.4.,М.3.5.
		В.Морава – Јагодина,Свилајнац	М.6. – М.6.1., М.6.2. (објекти 1-8)
		В.Морава – Ћуприја,Параћин	М.6. - М.6.2. (објекат.9.) М.7. - М.7.1., М.7.2. М.8. - М.8.1. (објекат 1.)
		Ј.Морава – Алексинац	М.8. - М.8.1. (објекти 2 - 9.), М.8.2, М.8.3. М.10. - М.10.1.
		Нишава – Ниш, Димитровград	М.9. - М.9.1.- М.9.7.
		Ј.Морава – Лесковац	М.10. – М.10.2.- М.10.9.
		Ј.Морава – Врање	М.10. – М.10.10. - М.10.15. М.11. – М.11.1- М.11.8.
		З.Морава – Крушевац	М.12. – М.12.1. - М.12.6.
		З.Морава – Чачак	М.13. – М.13.1.- М.13.11.
Ј.Морава - АП Косово и Метохија	М.15. М.16. М.21.1.		

**Правно лице надлежно за организовање одбране од поплава, руководилац одбране од поплава на мелиорационом подручју и његов заменик**

„МОРАВА“	ЈВП „СРБИЈАВОДЕ“, Булевар уметности бр. 2А, Нови Београд, тел. 011/311-94-00, 311-94-02, 201-33-82, E-mail: <a href="mailto:odbrana@srbijavode.rs">odbrana@srbijavode.rs</a> ,	„ЈУЖНА МОРАВА“	Ј. Морава – Алексинац	ЈМ 1. – ЈМ 4.
----------	---	----------------	-----------------------	---------------

	<p>WEB sajt: <a href="http://www.srbijavode.com">www.srbijavode.com</a></p> <p>РУКОВОДИЛАЦ:  <a href="mailto:branko.kujundzic@srbijavode.rs">Бранко Кујунџић, моб. 064/840-41-08</a>  E-mail:  <a href="mailto:branko.kujundzic@srbijavode.rs">branko.kujundzic@srbijavode.rs</a></p> <p>ЗАМЕНИК:  <a href="mailto:zstankovic@srbijavode.rs">Зоран Станковић, моб. 064/840-40-83,</a>  E-mail: <a href="mailto:zstankovic@srbijavode.rs">zstankovic@srbijavode.rs</a></p>			
--	---	--	--	--

### I-3.2 Републичка организација надлежна за хидрометеоролошке послове

<p>РЕПУБЛИЧКИ ХИДРОМЕТЕОРОЛОШКИ ЗАВОД СРБИЈЕ, Кнеза Вишеслава 66, Београд  E-mail: <a href="mailto:srhydra@hidmet.gov.rs">srhydra@hidmet.gov.rs</a>, <a href="mailto:office@hidmet.gov.rs">office@hidmet.gov.rs</a>, WEB sajt: <a href="http://www.hidmet.gov.rs">www.hidmet.gov.rs</a>  тел. 011/305-08-99, 254-33-72, факс 011/254-27-46, Дежурни оперативни телефон: 064/838-52-58</p> <p>РУКОВОДИЛАЦ ЗА ХИДРОЛОШКЕ ПРОГНОЗЕ:  Дејан Владиковић, моб. 064/838-51-65, тел. 011/305-09-00, 254-33-72, факс 011/254-27-46, E-mail: <a href="mailto:dejan.vladikovic@hidmet.gov.rs">dejan.vladikovic@hidmet.gov.rs</a></p> <p>ЗАМЕНИК:  Јелена Јеринић, моб. 064/838-52-77, тел. 011/305-09-00, 305-09-04, факс 011/254-27-46, E-mail: <a href="mailto:jelena.jerinic@hidmet.gov.rs">jelena.jerinic@hidmet.gov.rs</a></p> <p>ПЕРМАНЕНТНЕ СЛУЖБЕ РЕПУБЛИЧКОГ ХИДРОМЕТЕОРОЛОШКОГ ЗАВОДА, ОДЕЉЕЊЕ ЗА МЕТЕОРОЛОШКО БДЕЊЕ:  ОДСЕК ЗА ПРОГНОЗУ ВРЕМЕНА: тел. 011/305-09-68  ОДСЕК ЗА НАЈАВЕ И УПОЗОРЕЊА: тел. 011/254-21-84</p>
--

### I-3.3 Друга правна лица задужена за спровођење одбране од поплава

<p>МИНИСТАРСТВО УНУТРАШЊИХ ПОСЛОВА, СЕКТОР ЗА ВАНРЕДНЕ СИТУАЦИЈЕ</p> <p>Управа за ватрогасно - спасилачке јединице  <a href="mailto:nedeljko.gagic@mup.gov.rs">Недељко Гагић, моб. 064/892-10-97,</a> E-mail: <a href="mailto:nedeljko.gagic@mup.gov.rs">nedeljko.gagic@mup.gov.rs</a>  Милош Миленковић, моб. 064/892-95-67, E-mail: <a href="mailto:milos.milenkovic@mup.gov.rs">milos.milenkovic@mup.gov.rs</a>  Милорад Спасојевић, 064/892-83-39, E-mail: <a href="mailto:milorad.spasojevic@mup.gov.rs">milorad.spasojevic@mup.gov.rs</a></p> <p>Управа за цивилну заштиту и управљање ризиком  <a href="mailto:goran.nikolic@mup.gov.rs">Горан Николић, моб. 064/892-12-56,</a> E-mail: <a href="mailto:goran.nikolic@mup.gov.rs">goran.nikolic@mup.gov.rs</a>  Јелена Димић, моб. 064/892-97-22, E-mail: <a href="mailto:jelena.dimic@mup.gov.rs">jelena.dimic@mup.gov.rs</a>  Драган Ивановић, моб. 064/892-86-22, E-mail: <a href="mailto:draganz.ivanovic@mup.gov.rs">draganz.ivanovic@mup.gov.rs</a>  Бојана Икодиновић, моб. 064/892-71-09, E-mail: <a href="mailto:bojana.ikodinovic@mup.gov.rs">bojana.ikodinovic@mup.gov.rs</a></p> <p>Оперативни центар СВС  тел. 011/228-29-33, 228-29-27, 228-29-10, тел./факс 011/228-29-28,  моб. 064/892-96-68, 064/854-39-68, E-mail: <a href="mailto:nacionalnicentar112.svs@mup.gov.rs">nacionalnicentar112.svs@mup.gov.rs</a></p> <p>МИНИСТАРСТВО УНУТРАШЊИХ ПОСЛОВА, ДИРЕКЦИЈА ПОЛИЦИЈЕ  Александар Чејовић, моб. 064/892-24-85, E-mail: <a href="mailto:aleksandar.cejovic@mup.gov.rs">aleksandar.cejovic@mup.gov.rs</a></p> <p>МИНИСТАРСТВО УНУТРАШЊИХ ПОСЛОВА, УПРАВА ГРАНИЧНЕ ПОЛИЦИЈЕ</p>
---



Дежурна служба Регионалног центра граничне полиције према Републици Хрватској: тел. 021/524-956 факс 021/524-956,  
 Е-mail: rcrh.ds@mup.gov.rs  
 Руководилац: Предраг Величковић, моб. 064/892-40-73, тел. 021/661-72-04  
 Заменик: Бранимир Мирковић, моб. 064/892-70-92, тел. 021/661-72-04

#### ЗА ОБЕЗБЕЂЕЊЕ ЛЕДОЛОМАЦА

„ЕЛЕКТРОПРИВРЕДА СРБИЈЕ” АД БЕОГРАД ОГРАНАК ХЕ „ЂЕРДАП” Трг краља Петра бр. 1, Кладово - на Дунаву у зони акумулација у складу са Законом о потврђивању Конвенције између Савезне владе Савезне Републике Југославије и Владе Румуније о експлоатацији и одржавању хидроенергетских и пловидбених система „Ђердап I” и „Ђердап II”, са прилозима („Службени лист СРЈ”- Међународни уговори, број 7/98).

На сектору Дунава од km 1333 до km 1433 - ледоломци из Републике Мађарске у складу са закључцима трилатералног састанка централних и локалних органа за везу Србије, Мађарске и Хрватске. За обезбеђење техничког особља за ледоломце задужено је ДТД „Северна Бачка” ДОО Суботица, Трг Цара Јована Ненада бр. 2/1, Суботица, В.Д. Директора: Александар Ђуричковић, моб. 064/111-88-79, тел. 024/551-844, Е-mail: dtdsevernabacka@ mts.rs

#### ЗА МИНИРАЊЕ ЛЕДА

ГЕНЕРАЛШТАБ ВОЈСКЕ СРБИЈЕ, ОПЕРАТИВНА УПРАВА (Ј-3):

Руководилац: Марко Бојовић, моб. 065/278-88-88, тел. 011/206-38-98, Е-mail: marko.bojovic@vs.rs  
 Заменик: Бојан Стојановић, моб. 060/636-33-75, тел. 011/206-33-64, Е-mail: stojanovicb40@gmail.com

#### ЗА ОСМАТРАЊЕ ЛЕДА

Институт за водопривреду „Јарослав Черни” а.д., ул. Јарослава Черног бр. 80, Београд, тел. 011/617- 66-14  
 факс 011/390-79-55;  
 Горан Николић, моб. 066/856-08-87, Е-mail: goran.nikolic@jcerni.rs

ЗА ХИТНЕ ИСТРАЖНЕ РАДОВЕ И АНАЛИЗЕ (ЕКСПЕРТИЗЕ ПОПЛАВНИХ ДОГАЂАЈА, ХИДРОЛОШКЕ, ХИДРАУЛИЧКЕ, ХИДРОДИНАМИЧКЕ, ФИЛТРАЦИОНЕ И СТАТИЧКЕ АНАЛИЗЕ, АНАЛИЗЕ ОШТЕЋЕЊА ЗАШТИТНИХ ВОДНИХ ОБЈЕКТА, РЕШЕЊА ХИТНИХ РАДОВА ЗА ОТКЛАЊАЊЕ ШТЕТНИХ ПОСЛЕДИЦА ПОПЛАВНОГ ТАЛАСА И РЕШЕЊА ЗА УНАПРЕЂЕЊЕ ЗАШТИТЕ ОД ПОПЛАВА)

Институт за водопривреду „Јарослав Черни” а.д., ул. Јарослава Черног бр. 80, Београд, тел. 011/617- 66-14,  
 факс 011/390-79-55  
 Горан Николић, моб. 066/856-08-87, Е-mail: goran.nikolic@jcerni.rs

- Лица задужена за евидентирање података о поплавним догађајима на водама I реда и системима за одводњавање у јавној својини

„МОРАВА”	<p>ЈВП „СРБИЈАВОДЕ”, Булевар уметности бр. 2А, Београд, тел. 011/311-94-00, 311-94-02, 201-33-82,          Е-mail: odbrana@srbijavode.rs, WEB sajt: www.srbijavode.com</p> <p>ЗА СПОЉНЕ ВОДЕ:          Бранко Чанковић, моб. 064/840 41 85          Е-mail: <a href="mailto:branko.cankovic@srbijavode.rs">branko.cankovic@srbijavode.rs</a>          За водна подручја „Морава”, „Ибар и Лепенац” и „Бели Дрим”: Снежана Игњатовић, моб. 064/840-40-87,          Е-mail: <a href="mailto:snezana.ignjatovic@srbijavode.rs">snezana.ignjatovic@srbijavode.rs</a>          ВПЦ „Морава”, Ниш, тел. 018/425-81-85, факс 018/451-38-20, Е-mail: <a href="mailto:vpcmorava@srbijavode.rs">vpcmorava@srbijavode.rs</a></p>
----------	---

	<p>ЗА УНУТРАШЊЕ ВОДЕ: Зоран Вучковић, моб. 064/840-41-17, 011/201-81-39, факс 011/311-29-27, E-mail: zoran.vuckovic@srbijavode.rs, ВПЦ „Сава-Дунав”, Београд, тел. 011/214-31-40, 201-81-13, факс 011/311-29-27, E-mail: vpcsavadunav@srbijavode.rs</p>
--	---

Током одбране од поплава јавно водопривредно предузеће обезбеђује:

- у редовној одбрани од поплава од спољних вода свакодневно осмочасовно дежурство руководиоца особља из овог плана као и чуварске службе у току радног времена;
- у ванредној одбрани од поплава од спољних вода особље за дежурство од 24 часа (две смене по 12 часова или три смене по 8 часова);
- у редовној одбрани од леда свакодневно дежурство од 8.00 до 12.00 часова;
- у ванредној одбрани од леда свакодневно дежурство, по правилу од 8.00 до 18.00 часова, односно од 0.00 до 24.00 часа када долази до нагомилавања леда и потребе за интервенцијама;
- у редовној одбрани од поплава од унутрашњих вода потребан број лица за рад у времену од 6.00 до 18.00 часова (једна смена), а на црпним станицама у времену од 0.00 до 24.00 часа (две смене по 12 часова);
- у ванредној одбрани од поплава од унутрашњих вода и на црпним станицама потребан број лица за рад у времену од 0.00 до 24.00 часа (две смене по 12 часова).

Током одбране од поплава, Републички хидрометеоролошки завод Србије:

- свакодневно до 8.30 часова доставља хидролошке и метеоролошке извештаје са станица дефинисаних републичким оперативним планом;
- обезбеђује прогнозе водостаја за дефинисане водомерне станице на водном подручју где се врши одбрана од поплава до 11.30 часова.

Извештаје о хидролошкој и метеоролошкој ситуацији, прогнозе и упозорења, доставља:

- Министарству пољопривреде, шумарства и водопривреде, Републичкој дирекцији за воде - главном координатору;
- Покрајинском секретаријату за пољопривреду, водопривреду и шумарство Аутономне покрајине Војводина - координатору;
- Јавном водопривредном предузећу „Воде Војводине” - главном руководиоцу и руководиоцима на водним подручјима;
- Јавном водопривредном предузећу „Србијаводе” - главном руководиоцу и руководиоцима на водним подручјима;
- Министарству унутрашњих послова, Сектору за ванредне ситуације - Републичком и градском центру за обавештавање;
- Генералштабу Војске Србије, Оперативни центар система одбране.

Наредба о проглашењу и укидању одбране од поплава доставља се:

- Министарству пољопривреде, шумарства и водопривреде, Републичкој дирекцији за воде - главном координатору;
- Покрајинском секретаријату за пољопривреду, водопривреду и шумарство Аутономне покрајине Војводина - координатору;
- Јавном водопривредном предузећу „Воде Војводине” - главном руководиоцу;
- Јавном водопривредном предузећу „Србијаводе” - главном руководиоцу;
- Надлежном правном лицу које спроводи одбрану од поплава - секторском руководиоцу;
- Републичком хидрометеоролошком заводу Србије;
- Министарству унутрашњих послова, Сектору за ванредне ситуације - Републичком центру за обавештавање и надлежном штабу за ванредне ситуације.

Републички центар за обавештавање доставља:

- упозорења о великим и поплавним водама потенцијално угроженим градовима и општинама;
- обавештење о проглашењу редовне и ванредне одбране од поплава на водама I реда граду и општини на чијој територији је проглашена одбрана од поплава.

### І-3.4. ОПЕРАТИВНИ ПЛАН ЗА ОДБРАНУ ОД ПОПЛАВА ОД СПОЉНИХ И УНУТРАШЊИХ ВОДА И ЛЕДА

Оперативни план за одбрану од поплава од спољних и унутрашњих вода и леда садржи: за воде I реда, по водним подручјима и водним јединицама, секторе и деонице водотока, заштитне водне објекте на којима се спроводе мере одбране од поплава од спољних вода и нагомилавања леда, штићена поплавна подручја и критеријуме за проглашење редовне и ванредне одбране од поплава од спољних вода и нагомилавања леда, правна лица надлежна за спровођење одбране од поплава, имена помоћника руководиоца одбране од поплава на водном подручју, имена секторских руководиоца одбране од поплава и њихових заменика; за унутрашње воде, по мелиорационим подручјима и водним јединицама, хидромелиорационе системе (ХМС) у јавној својини на којима се спроводи одбрана од поплава од унутрашњих вода, правна лица надлежна за спровођење одбране од поплава, имена помоћника руководиоца на мелиорационом подручју, имена руководиоца ХМС и њихових заменика и критеријуме и услове за проглашење редовне и ванредне одбране од поплава од унутрашњих вода.

#### ВОДНА ЈЕДИНИЦА „Јужна Морава – Лесковац“

Водна јединица:	„Јужна Морава – Лесковац“
Воде I реда: Сектор – деонице: Дужина објеката: Бране:	Јужна Морава, Топлица, Бресничка река, Растовничка река, Придворичка река, Пуста река, Јабланица, Ветерница М.10. –М.10.2.; М.10.3.; М.10.4.; М.10.5.; М.10.6.; М.10.7.; М.10.8. и М.10.9. 60,96 km „Растовница“, „Бресница“, „Придворица“, „Брестовац“, „Барје“

Ознака деонице	Опис деонице	Заштитни водни објекти на којима се спроводе мере одбране од поплава	Критеријуми за увођење мера одбране од поплава	Штићено поплавно подручје	Евакуациони објекат (ХМС)	
	Водоток Назив Дужина система за заштиту од поплава	1.  2.	В ВВ РО ВО МВ КВЗ	Водомер (Р)-РХМЗ-а, (Л)-локални; л-летва, лим-лимниграф, д-дигитално и-Таб. 1, ив-Таб. 2; „0“ - ката нуле тах осмотрени водостај (датум) Редовна одбрана - водостај и ката Ванредна одбрана - водостај и ката Меродавни водостај за меродавни Q __% Критични водостај/ката заштитног система	Касета Регулисано подручје Чвор  Дужина система за заштиту од поплава  Општина	Гравитациони испуст (ГИ) Црпна станица (ЦС назив) (ХМС)
М.10.2.	Топлица, Бресничка река код Дољеваца и Прокупља  8.86 km	1. Десни насип уз Топлицу у Дољевцу, 0.59 km	В ВВ РО ВО МВ	Топлица: Дољевац (Р); л, д, и; „0“ 190.41 378 (21. април 2010.) 180 192.22 270 193.12 Q <sub>2%</sub> = 619 m <sup>3</sup> /s	„Дољевац 1“ Регулисано подручје 0.59 km ДОЉЕВАЦ	
		2. Леви насип уз Топлицу у Дољевцу, 0.25 km	В ВВ РО ВО МВ	Јужна Морава: Корвинград (Р); л, д, и; „0“ 188.09 434 (7. јун 1976.) 280 190.89 330 191.39 Q <sub>1%</sub> = 1860 m <sup>3</sup> /s	„Дољевац 2“ Регулисано подручје 0.25 km ДОЉЕВАЦ	
		3. Десни насип уз Топлицу у Прокупљу, 1.15 km	В ВВ РО ВО МВ	Топлица: Прокупље (Р); л, лим, ив; „0“ 234.95 400 (20. децембар 1955.) 170 236.66 410 239.06 Q <sub>2%</sub> =594 m <sup>3</sup> /s	„Прокупље 1“ Регулисано подручје 1.15 km ПРОКУПЉЕ	
		4. Леви насип уз Топлицу у Прокупљу, 1.15 km	В ВВ РО ВО МВ	Топлица: Прокупље (Р); л, лим, ив; „0“ 234.95 400 (20. децембар 1955.) 170 236.66 410 239.06 Q <sub>2%</sub> =594 m <sup>3</sup> /s	„Прокупље 2“ Регулисано подручје 1.15 km ПРОКУПЉЕ	

		5. Десни насип уз Бресничку реку у насељу Бресничкић, 1.56 km	В ВВ РО ВО	Топлица: Пепељевац (Р); л, д, и; „0” 329.90 408 (7. јун 1976.) 220 332.10 320 333.10	„Бресничкић 1” Регулисано подручје 1.56 km ПРОКУПЉЕ	
		6. Леви насип уз Бресничку реку у насељу Бресничкић, 1.56 km			„Бресничкић 2” Регулисано подручје 1.56 km ПРОКУПЉЕ	
		7. Леви насип уз Топлицу у насељу Доња Коњуша, 2.60 km *	РО ВО	*ниво у ножици насипа *ниво на 1.00 m испод круне насипа уз даљи пораст	„Доња Коњуша” Регулисано подручје 2.60 km ПРОКУПЉЕ	
М.10.3.	Растовничка река Брана „Растовница”	1. Брана са акумулацијом „Растовница” на реци Растовничкој реци, десној притоци Топлице (лева притока Јужне Мораве) Укупна запремина акумулације 410.000m <sup>3</sup> Простор за пријем поплавног таласа 130.000m <sup>3</sup>	Карактеристичне коте 263.15 прелив/нормалн и ниво/ 265.50 максимални ниво 266.25 круна бране		„Растовница” ПРОКУПЉЕ	
М.10.4.	Бресничка река Брана „Бресница”	1. Брана са акумулацијом „Бресница” на Бресничкој реци, левој притоци Топлице (лева притока Јужне Мораве) Укупна запремина акумулације 1.240.000m <sup>3</sup> Неприкосновени простор за пријем поплавног таласа 150.000m <sup>3</sup>	Карактеристичне коте 659.00 нормални ниво 660.50 прелив 661.70 максимални ниво 662.70 круна бране		„Бресница” ПРОКУПЉЕ	
М.10.5.	Придворичка река Брана „Придворица”	1. Брана са акумулацијом „Придворица” на Придворичкој реци, левој притоци Топлице (лева притока Јужне Мораве) Неприкосновени простор за пријем поплавног таласа 122.500m <sup>3</sup> (Q <sub>2%</sub> ) Укупни простор за пријем поплавног таласа 222.500m <sup>3</sup> (Q <sub>0.1%</sub> )	Карактеристичне коте 539.50 нормални ниво прелив 543.00 максимални ниво 544.50 круна бране		„Придворица” БЛАЦЕ	

M.10.6.	Пуста река код Дољевца и Пуковца 11.65 km	1. Обострани насипи уз Пусту реку (2x5.83 km) од ушћа у Јужну Мораву до железничког моста у Пуковцу, укупно 11.65 km	В ВВ РО ВО	Пуста река: Пуковац (Р); л, лим; „0“ 195.23 397 (27. новембар 2007.)  200 197.23 300 198.23	Регулисано подручје 11.65 km ДОЉЕВАЦ	
M.10.7.	Пуста река Брана „Брестовац“	1. Брана са акумулацијом „Брестовац“ на Пустој реци, левој притоци Јужне Мораве Укупна запремина акумулације 9.680.000m <sup>3</sup> Неприкосновени простор за пријем поплавног таласа 3.270.000m <sup>3</sup>	Карактеристичне коте 332.00 нормални ниво 337.50 прелив 339.00 максимални ниво 340.00 круна бране		„Брестовац“ БОЈНИК	
M.10.8.	Јужна Морава, Јабланица, Ветерница  Лева обала од ушћа Јабланице до ушћа Ветернице  40.45 km	1. Леви насип уз Јужну Мораву од ушћа Јабланице до ушћа Ветернице, 7.92 km	В ВВ РО ВО	Јужна Морава: Грделица (Р); л, д, и; „0“ 251.59 416 (21. април 2010.) ниво у ножици насипа ниво на 1.0m испод круне насипа уз даљи порао Q <sub>1%</sub> =730 m <sup>3</sup> /s	„Разгојски Чифлук“ Регулисано подручје 7.92 km ЛЕСКОВАЦ	
		2. Регулисано корито Јабланице са делимично обостраним насипима од железничког моста код Печењевца до Винарца, 11.95 km са ** обостраним насипима (2x2.70 km) уз Хисарски канал од ушћа у Јабланицу, укупно 17.35 km	В ВВ РО ВО	Јабланица: Печењевце (Р); л, д, и; „0“ 205.82 379 (27. новембар 2007.)  150 207.32 300 208.82	„Печењевце-Хисар -Горње Стопање“ Регулисано подручје 17.35 km ЛЕСКОВАЦ	
		3. Десни насип и регулисано корито Ветернице у Лесковцу, од старог ауто пута до регионалног пута Лесковац - Вучје 8.53 km	В ВВ РО ВО МВ	Ветерница: Лесковац (Р); л, д, и; „0“ 224.18 374 (7. мај 2005.)  130 225.48 200 226.18 400 Q <sub>1%</sub> =200 m <sup>3</sup> /s са акум. „Барје“	„Лесковац 1“ Регулисано подручје 8.53 km ЛЕСКОВАЦ	
		4. Леви насип и регулисано корито Ветернице у Лесковцу, од старог ауто-пута до СЦР „Здравље“ 6.65 km			„Лесковац 2“ Регулисано подручје 6.65 km ЛЕСКОВАЦ	

М.10.9.	Ветерница Брана „Барје”	1. Брана са акумулацијом „Барје” на Ветерници, левој притоци Јужне Мораве Укупна запремина акумулације 35.140.000m <sup>3</sup> Неприкосновени простор за пријем поплавног таласа 11.110.000 m <sup>3</sup> Евакуација великих вода се врши према елаборату Коришћење и управљање режимом рада и целокупном опремом за време експлоатације броне „Барје”	Карактеристичне коте 370.50 нормални ниво 379.00 прелив 381.00 максимални ниво 382.00 круна бране	„Барје” ЛЕСКОВАЦ
Напомена:	Заштитни водни објекти означени са ** који се налазе уз воде II реда а којима се формира заштитна касета око штићеног подручја, са водним објектима уз воде I реда чине функционалну целину заштите штићеног подручја од поплава од спољних вода I реда.			

ПОМОЋНИК РУКОВОДИОЦА НА ВОДНОМ ПОДРУЧЈУ:  
ПОМОЋНИК РУКОВОДИОЦА НА ВОДНОМ ПОДРУЧЈУ ЗА БРАНЕ:

СЕКТОР	ПРЕДУЗЕЋЕ Директор Секторски руководиоца Заменик секторског руководиоца	Деоница	
ПОМОЋНИК за М.10.2., М.10.6. и М.10.8.: Микан Миленковић, моб. 064/840-40-93, E-mail: <a href="mailto:mikan.milenkovic@srbijavode.rs">mikan.milenkovic@srbijavode.rs</a> ПОМОЋНИК за бране М.10.3, М.10.4., М.10.5., М.10.7. и М.10.9.: Данило Мишић, моб. 064/840-41-75, E-mail : <a href="mailto:danilo.misic@srbijavode.rs">danilo.misic@srbijavode.rs</a> ВПЦ „МОРАВА”, Ниш, тел. 018/425-81-85, факс 018/451-38-20, E-mail: <a href="mailto:ypcmorava@srbijavode.rs">ypcmorava@srbijavode.rs</a>			
М.10.	ХСВ ДОО ВЛАСОТИНЦЕ, тел. 016/875-528; факс 016/875-546, E-mail: <a href="mailto:hsvvlasotince@gmail.com">hsvvlasotince@gmail.com</a> Директор: Ненад Стојковић, моб. 063/484-064 Влада Миловановић, моб. 062/211-076 Душан Веселиновић, моб. 062/216-401	М.10.2., М.10.6., М.10.8.,	
	Брана „РАСТОВНИЦА”	ВПЦ „МОРАВА”, Ниш, тел. 018/425-81-85, 425-81-86, факс 018/451-38-20, E-mail: <a href="mailto:odbrana@srbijavode.rs">odbrana@srbijavode.rs</a> Драгана Симић, моб. 064/840-40-84, E-mail: <a href="mailto:dragana.simic@srbijavode.rs">dragana.simic@srbijavode.rs</a>	М.10.3.
	Брана „БРЕСНИЦА”	ЈКП „Градски водовод”, Прокупље, тел. 027/321-788, тел. на брани: 027/358-977, E-mail: <a href="mailto:jkrvodovodpk@gmail.com">jkrvodovodpk@gmail.com</a> В.Д. Директора: Милисав Брајковић, моб. 064/854-53-60	М.10.4.
	Брана „ПРИДВОРИЦА”	ВПЦ „МОРАВА”, Ниш, тел. 018/425-81-85, 425-81-86, факс 018/451-38-20, E-mail: <a href="mailto:odbrana@srbijavode.rs">odbrana@srbijavode.rs</a> Драгана Симић, моб. 064/840-40-84, E-mail: <a href="mailto:dragana.simic@srbijavode.rs">dragana.simic@srbijavode.rs</a>	М.10.5.
	Брана „БРЕСТОВАЦ”	ЈКП „БЛАЦЕ”, Блаце, тел. 027/371-236, тел./факс 027/371-580, E-mail: <a href="mailto:jkpblace@mts.rs">jkbplace@mts.rs</a> Директор: Никола Милинчић, моб. 062/847-80-06	М.10.7.
	ВПЦ „МОРАВА”, Ниш, тел. 018/425-81-85, 425-81-86, факс 018/451-38-20, E-mail: <a href="mailto:odbrana@srbijavode.rs">odbrana@srbijavode.rs</a> Драгана Симић, моб. 064/840-40-84, E-mail: <a href="mailto:dragana.simic@srbijavode.rs">dragana.simic@srbijavode.rs</a> ЈП за водоснабдевање „БРЕСТОВАЦ-БОЈНИК-ДОЉЕВАЦ”, Бојник, тел./факс 016/821- 418, на брани тел. 016/210-250, моб. 064/803-39-11, E-mail: <a href="mailto:jpvodovdbrestovac@gmail.com">jpvodovdbrestovac@gmail.com</a> Директор: Срђан Стојановић, моб. 064/803-39-20		

Брана „БАРЈЕ“	ВПЦ „МОРАВА“, Ниш, тел. 018/425-81-85, 425-81-86, факс 018/451-38-20, E-mail: <a href="mailto:odbrana@srbijavode.rs">odbrana@srbijavode.rs</a> Драгана Симић, моб. 064/840-40-84, E-mail: <a href="mailto:dragana.simic@srbijavode.rs">dragana.simic@srbijavode.rs</a> ЈКП „ВОДОВОД“, Лесковац, тел. 016/215-630, 245-108, факс 016/248-400, на брани: 016/212-103, моб. 063/439-660, E-mail: <a href="mailto:office@vodovodle.rs">office@vodovodle.rs</a> Директор: Маја Милошевић-Милојић, моб. 063/101-36-65	М.10.9.
Специјализовано предузеће за извођење санационих радова и хитних интервенција на заштитним и регулационим објектима		
СПЕЦИЈАЛИЗОВАНО ПРЕДУЗЕЋЕ Директор Одговорно лице		
ПОМОЋНИК за ангажовање специјализованих предузећа, механизације, опреме, материјала и алата за одбрану од поплава: Душан Костић, моб. 064/840-41-87, E-mail: <a href="mailto:dusan.kostic@srbijavode.rs">dusan.kostic@srbijavode.rs</a> , ВПЦ „МОРАВА“, Ниш, тел. 018/425-81-85, факс 018/451-38-20, E-mail: <a href="mailto:vpcmorava@srbijavode.rs">vpcmorava@srbijavode.rs</a>		
ХСВ ДОО ВЛАСОТИНЦЕ, тел. 016/875-528; факс 016/875-546, E-mail: <a href="mailto:hsvvlasotince@gmail.com">hsvvlasotince@gmail.com</a> Директор: Ненад Стојковић, моб. 063/484-064 Влада Миловановић, моб. 062/211-076		

## ВОДНА ЈЕДИНИЦА „Јужна Морава – Врање“

Водна јединица:	„Јужна Морава – Врање“
Воде I реда: Сектор – деонице: Дужина објеката: Бране:	Јужна Морава, Власина, Лужница, Врла, Бањска река, Моравица, Биначка Морава, Пчиња, Драговиштица М.10. – М.10.10.; М.10.11.; М.10.12.; М.10.13.; М.10.14. и М.10.15.; М.11. – М.11.1.; М.11.2.; М.11.3.; М.11.4.; М.11.5; и М.11.6.; М.11.7. и М.11.8. 75,07 km „Власина“, „Врла 2“, „Првонек“

Ознака деонице	Опис деонице	Заштитни водни објекти на којима се спроводе мере одбране од поплава	Критеријуми за увођење мера одбране од поплава	Штићено поплавно подручје	Евакуациони објекат (ХМС)
	Водоток Назив Дужина система за заштиту од поплава	1. 2.	В ВВ РО ВО МВ КВЗ	Касета Регулисано подручје Чвор  Дужина система за заштиту од поплава  Општина	Гравитациони испуст (ГИ) Црна станица (ЦС назив) (ХМС)
М.10.10.	Власина Код Власотинаца 1.70 km	1. Леви насип и регулисано корито Власине узводно од моста у Власотинцу, 0.75 km 2. Десни насип и регулисано корито Власине узводно од моста у Власотинцу, 0.95 km	В ВВ РО ВО	„Власотинце 1“ Регулисано подручје 0.75 km ВЛАСОТИНЦЕ  „Власотинце 2“ Регулисано подручје 0.95 km ВЛАСОТИНЦЕ	
М.10.11.	Власина Преграда са сегментним уставама	1. Преграда са сегментним уставама на Власини у Власотинцу	Карактеристичне коте 258.68 прелив 260.35 максимални ниво	„Власотинце “ ВЛАСОТИНЦЕ	
М.10.12.	Лужница у Бабушници	1. Десни насип уз Лужницу у Бабушници, 3.08 km	РО ВО	„Бабушница 1“ Регулисано подручје 3.08 km БАБУШНИЦА	

	6.16 km	2. Леви насип уз Лужницу у Бабушници, 3.08 km			„Бабушница 2” Регулисано подручје 3.08 km БАБУШНИЦА	
M.10.13.	Власина Брана „Власина”	1. Брана са акумулацијом „Власина” на реци Власини, десној притоци Јужне Мораве	Према Елаборату за одржавање, експлоатацију, управљање и одбрану од поплаве		ниво у ножици насипа ниво на 1.00 m испод круне насипа уз даљи пораст	
M.10.14.	Врла Брана „Врла 2”	1. Брана са акумулацијом „Врла 2” на реци Врли, десној притоци Јужне Мораве	Према Елаборату за одржавање, експлоатацију, управљање и одбрану од поплаве		„Врла 2” СУРДУЛИЦА	
M.10.15.	Врла у Сурдулици 1.22 km	1. Регулисано корито Врле у Сурдулици, 1.22 km	РО ВО	ниво на 2.00 m испод круне мајор корита ниво на 1.00 m испод круне мајор корита уз даљи пораст	„Сурдулица 1” 1.22 km СУРДУЛИЦА	
M.11.1.	Јужна Морава у Владичином Хану 1.80 km	1. Леви насип уз Јужну Мораву код фабрике целулозе у Владичином Хану, 1.80 km	В ВВ РО ВО В ВВ	Јужна Морава: Владичин Хан (Р); л, д: „0” 321.91 400 (24. јун.1948.) 230 324.21 320 325.11  за најаву, Јужна Морава: Врањски Прибој, (Р); д; „0” 349.98 400 (18. фебруар 1963.)	„Фабрика целулозе” Регулисано подручје 1.80 km ВЛАДИЧИН ХАН	
M.11.2.	Врла код Владичиног Хана 1.92 km	1. Леви насип и регулисано корито Врле у Владичином Хану, 0.66 km	РО ВО	ниво у ножици насипа ниво на 1.00 m испод круне насипа уз даљи пораст	„Владичин Хан 1” Регулисано подручје 0.66 km ВЛАДИЧИН ХАН	
		2. Десни насип и регулисано корито Врле у Владичином Хану, 0.66 km			„Владичин Хан 2” Регулисано подручје 0.66 km ВЛАДИЧИН ХАН	
		3. Леви насип и регулисано корито Врле у Прекодолцу, 0.30 km			„Прекодолце 1” Регулисано подручје 0.30 km ВЛАДИЧИН ХАН	
		4. Десни насип и регулисано корито Врле у Прекодолцу, 0.30 km			„Прекодолце 2” Регулисано подручје 0.30 km ВЛАДИЧИН ХАН	
M.11.3.	Јужна Морава код Врања 20.40 km	1. Леви насип уз Јужну Мораву од челичног железничког моста па узводно до ушћа Врањске (Градске) реке, 2.70 km	В ВВ РО ВО В	Јужна Морава: Ристовачки мост (Л); л, „0” 383.29 348 (20. новембар 1979.)  180 385.09 240 385.69	„Врање – челичног железничког моста Регулисано подручје 2.70 km ВРАЊЕ	
		2. Десни насип уз Јужну Мораву од челичног железничког моста па узводно до друмског моста пута Врање-Ђуковац, 0.50 km	ВВ РО ВО	Јужна Морава: Бујановац аутопут (Л); л, „0” 395.22 260 (3. децембар 1966.)  90 396.12 130 396.52	„Врање – Ђуковац друмски мост” Регулисано подручје 0.50 km ВРАЊЕ	
		3. Леви насип уз Јужну Мораву од Рибнице до Павловца, 4.20 km			„Доњи Нерадовац” Затворена касета 4.20 km ВРАЊЕ	
		4. Леви насип уз Јужну Мораву од Павловца до ушћа Давидовачке реке, 2.30 km			„Давидовац” Затворена касета 2.30 km ВРАЊЕ	



		5. Десни насип уз Јужну Мораву од Златокопа до ушћа Коштаничке реке са ** обостраним насипима уз Требешињску и Ратајску реку, 9.00 km и ** десним насипом уз Коштаничку реку од ушћа у Јужну Мораву, 1.70 km, укупно 10.70 km			„Златокоп-Ратаје” Затворена касета 10.70 km ВРАЊЕ	
M.11.4	Бањска река у Врањској Бањи 3.02 km	1. Леви насип и регулисано корито Бањске реке кроз насељено место Врањска Бања, 1.51 km	PO BO	ниво у ножици насипа ниво на 1.00 m испод круне насипа уз даљи пораст	„Врањска Бања 1” Регулисано подручје 1.51 km ВРАЊСКА БАЊА	
		2. Десни насип и регулисано корито Бањске реке кроз насељено место Врањска Бања, 1.51 km			„Врањска Бања 2” Регулисано подручје 1.51 km ВРАЊСКА БАЊА	
M.11.5.	Бањска река  Брана „Првонек”	1. Брана са акумулацијом „Првонек” на Бањској реци, десној притоци Јужне Мораве Неприкосновени простор за пријем поплавног таласа 2.700.000m <sup>3</sup> (Q <sub>2%</sub> ) Укупан простор за пријем поплавног таласа 3.250.000 m <sup>3</sup> (Q <sub>0.01%</sub> ) Евакуација великих вода се врши према пројекту Упутства за коришћење акумулације, погон и одржавање опреме – Практична упутства за испуштање воде	Карактеристичне коте 614.00 нормални ниво 614.80 прелив 617,40 максимални ниво 620,00 круна бране		„Првонек”  ВРАЊЕ	
M.11.6.	Јужна Морава, Биначка Моравица код Бујановца  34,64 km	1. Леви насип уз Коштаничку реку од ушћа у Јужну Мораву 1.20 km** са десним насипом уз Јужну Мораву од ушћа Коштаничке реке до ушћа Кршевичке реке, 0.32 km са ** десним насипом уз Кршевичку реку од ушћа у Јужну Мораву, 3.50 km, укупно 5.02 km	B  BB PO BO  B  BB PO BO	Јужна Морава: Ристовачки мост (Л); л, „0” 383.29 348 (20. новембар 1979.) 180 385.09 240 385.69  Јужна Морава: Бујановац аутопут (Л); л, „0” 395.22 260 (3. децембар 1966.) 90 396.12 130 396.52	„Горњи Ристовац” Затворена касета 5.02 km БУЈАНОВАЦ, ВРАЊЕ	
		2. Десни насип уз Јужну Мораву од железничке станице Ристовац до ушћа Жбевачке реке, 1.20 km са ** левим насипом уз Кршевичку реку од ушћа у Јужну Мораву, 3.50 km, укупно 4.70 km			„Ристовац” Затворена касета 4.70 km БУЈАНОВАЦ, ВРАЊЕ	
		3. Леви насип уз Јужну Мораву од Давидовца до ушћа Трновачке реке, 4.00 km са ** левим насипом уз Трновачку реку од ушћа у Јужну Мораву, 2.50 km, укупно 6.50 km			„Шеврљике” Затворена касета 6.50 km БУЈАНОВАЦ, ВРАЊЕ	
		4. Леви насип уз Јужну и Биначку Мораву од ушћа Трновачке реке до пута Бујановац-Гњилане, 4.30 km са ** десним насипом уз Трновачку реку од ушћа у Јужну Мораву, 2.50 km, укупно 6.80 km			„Бујановац” Затворена касета 6.80 km БУЈАНОВАЦ	
		5. Десни насип уз Моравицу од ушћа у Јужну Мораву, до моста на аутопуту Е-75 коридора 10, укупно 3.16 km			„Божиневачко поље” Регулисано подручје 3.16 km БУЈАНОВАЦ	

		6. Леви насип уз Моравицу од ушћа у Јужну Мораву, до моста на аутопуту Е-75 коридора 10, укупно 3.16 km 7. Десни насип уз Биначку Мораву од ушћа у Јужну Мораву до пута Бујановац-Гњилане (насеље Лучани), 5.30 km			„Левосоје“ Затворена касета 8.46 km БУЈАНОВАЦ	
М.11.7.	Пчиња код граничног прелаза и манастира Прохор Пчињски 0,66 km	1. Регулисано корито реке Пчиње низводно од минихидроелектране, 0,66 km	РО ВО	ниво на 2.00 m испод круне мајоркорита ниво на 1.00 m испод круне мајоркорита уз даљи пораст	„Прохор Пчински“ Регулисано подручје 0,66 km БУЈАНОВАЦ	
М.11.8.	Драговиштица у Босилеграду 3,55 km	1. Регулисано корито реке Драговиштице од трафо станице низводно, 2,55 km ** са успорним регулисаним Добродолским потоком, 1,00 km, укупно 3,55 km	РО ВО	ниво на 2.00 m испод круне мајоркорита ниво на 1.00 m испод круне мајоркорита уз даљи пораст	„Босилеград“ Регулисано подручје 3,55 km БОСИЛЕГРАД	
Напомена:	Заштитни водни објекти означени са ** који се налазе уз воде II реда а којима се формира заштитна касета око штићеног подручја, са водним објектима уз воде I реда чине функционалну целину заштите штићеног подручја од поплава од спољних вода I реда.					

ПОМОЋНИК РУКОВОДИОЦА НА ВОДНОМ ПОДРУЧЈУ: ПОМОЋНИК РУКОВОДИОЦА НА ВОДНОМ ПОДРУЧЈУ ЗА БРАНЕ:		
СЕКТОР	ПРЕДУЗЕЋЕ Директор Секторски руководиоца Заменик секторског руководиоца	Деоница
ПОМОЋНИК за М.10.10., М.10.11., М.10.12. и М.10.15.: Микан Миленковић, моб. 064/840-40-93, E-mail: <a href="mailto:mikan.milenkovic@srbijavode.rs">mikan.milenkovic@srbijavode.rs</a> ПОМОЋНИК за бране М.10.13, М.10.14. и М.11.5.: Срђан Живановић, моб. 064/840-40-97, E-mail: <a href="mailto:srdjan.zivanovic@srbijavode.rs">srdjan.zivanovic@srbijavode.rs</a> ПОМОЋНИК за М.11.1., М.11.2., М.11.3., М.11.4., М.11.6., М.11.7. и М.11.8.: Бранко Кујунџић, моб. 064/840-41-08, E-mail: <a href="mailto:branko.kujundzic@srbijavode.rs">branko.kujundzic@srbijavode.rs</a> ВПЦ „МОРАВА“, Ниш, тел. 018/425-81-85, факс 018/451-38-20, E-mail: <a href="mailto:vrpcmorava@srbijavode.rs">vrpcmorava@srbijavode.rs</a>		
М.10.	ХСВ ДОО ВЛАСОТИНЦЕ, тел. 016/875-528; факс 016/875-546, E-mail: <a href="mailto:hsvvlasotince@gmail.com">hsvvlasotince@gmail.com</a> Директор: Ненад Стојковић, моб. 063/484-064, Влада Миловановић, моб. 062/211-076 Душан Веселиновић, моб. 062/216-401	М.10.10., М.10.11., М.10.12. и М.10.15.
	Бране „ВЛАСИНА“ и „ВРЛА 2“	ВПЦ „МОРАВА“, Ниш, тел. 018/425-81-85, 425-81-86, факс 018/451-38-20, E-mail: <a href="mailto:odbrana@srbijavode.rs">odbrana@srbijavode.rs</a> Драгана Симић, моб. 064/840-40-84, E-mail: <a href="mailto:dragana.simic@srbijavode.rs">dragana.simic@srbijavode.rs</a> ЕПС АД БЕОГРАД Огранак „ХЕ ЂЕРДАП“ Кладово, „ВЛАСИНСКЕ ХЕ“, Сурдулица, тел. 017/825-128, 017/825-203, факс 017/822-128 Директор: Бобан Петровић, моб. 064/836-22-50, E-mail: <a href="mailto:boban.petrovic@dierdap.rs">boban.petrovic@dierdap.rs</a>
М.11.	„CD HIS“ ДОО, Ниш, тел. 018/451-53-69, факс 018/451-55-36, E-mail: <a href="mailto:cdhisdoo@gmail.com">cdhisdoo@gmail.com</a> Директор: Драган Цветановић, моб. 063/406-580 Љерка Никић, моб. 063/435-630 Милош Вучковић, моб. 062/271-462	М.11.1., М.11.2., М.11.3., М.11.4, М.11.6., М.11.7. и М.11.8.
	Брана „ПРВОНЕК“	ВПЦ „МОРАВА“, Ниш, тел. 018/425-81-85, 425-81-86, факс 018/451-38-20, E-mail: <a href="mailto:odbrana@srbijavode.rs">odbrana@srbijavode.rs</a> Драгана Симић, моб. 064/840-40-84, E-mail: <a href="mailto:dragana.simic@srbijavode.rs">dragana.simic@srbijavode.rs</a> ЈП „ВОДОВОД“, ВРАЊЕ, тел. 017/421-601, факс 017/421-601, 017/404-666, тел. на брани: 064/883-59-01, E-mail: <a href="mailto:branaprnonek@gmail.com">branaprnonek@gmail.com</a> (на брани), <a href="mailto:vodovodvranje@vodovodvranje.rs">vodovodvranje@vodovodvranje.rs</a> (дирекција) Директор: Дејан Ивановић, моб. 064/883-59-99, E-mail: <a href="mailto:dejan.ivanovic@vodovodvranje.rs">dejan.ivanovic@vodovodvranje.rs</a>

Специјализовано предузеће за извођење санационих радова и хитних интервенција на заштитним и регулационим објектима

СПЕЦИЈАЛИЗОВАНО ПРЕДУЗЕЋЕ

Директор  
Одговорно лице

ПОМОЋНИК за ангажовање специјализованих предузећа, механизације, опреме, материјала и алата за одбрану од поплава:  
Душан Костић, моб.064/840-41-87, Е-mail: [dusan.kostic@srbijavode.rs](mailto:dusan.kostic@srbijavode.rs), ВПЦ „МОРАВА”, Ниш, тел. 018/425-81-85, факс 018/451-38-20, Е-mail: [vrpmorava@srbijavode.rs](mailto:vrpmorava@srbijavode.rs)

ХСВ ДОО ВЛАСОТИНЦЕ, тел. 016/875-528; факс 016/875-546, Е-mail: [hsvvlasotince@gmail.com](mailto:hsvvlasotince@gmail.com)  
Директор: Ненад Стојковић, моб. 063/484-064  
Влада Миловановић, моб. 062/211-076

### **I-3.5. Критеријуми и услови за проглашење редовне и ванредне одбране од поплава од унутрашњих вода**

Редовна одбрана од нагомилавања леда на водотоцима Дунав, Сава и Велика Морава настаје при покривености водног огледала ледом од 40% са тенденцијом повећања површине под ледостајем. На водотоцима: Тиса, Тамиш, Стари и Пловни Бегеј, Колубара, Брзава, Моравица, Тимок, Дрина и Западна Морава, редовна одбрана настаје при покривености водног огледала од 40% и дебљини леда већој од 5см. На осталим водотоцима редовна одбрана настаје при покривености водног огледала 100% и дебљини леда већој од 5 см у периоду када се очекује покретање леда. Ванредна одбрана од нагомилавања леда на водотоцима Дунав, Сава и Велика Морава настаје при покривености водног огледала већој од 60% површине. На осталим водотоцима ванредна одбрана настаје када након ледостаја почиње покретање и нагомилавање леда.

#### **Критеријуми и услови за проглашење редовне и ванредне одбране од поплава од унутрашњих вода**

Одбрана од поплава од унутрашњих вода проглашава се на хидромелиорационом систему за одводњавање у јавној својини у зависности од остварених услова по бар једном од четири меродавна критеријума (А - капацитет евакуационог објекта, Б - испуњеност каналске мреже водом, В - засићеност земљишта и Г - појаве снежног покривача и леда). Редовна одбрана од поплава од унутрашњих вода проглашава се када је испуњен један од услова по критеријумима А, Б, В и Г са индексом 1.

Ванредна одбрана од поплава од унутрашњих вода се проглашава када је испуњен један од услова по критеријумима А, Б, В и Г са индексом 2, тј. када утврђеним режимом рада хидромелиорационог система није могуће спречити плављење мелиорационог подручја, односно његовог дела.

Када је испуњен један од услова по критеријумима А, Б, В и Г са индексом 3. уз истовремено погоршање режима унутрашњих вода и постојање опасности од директног плављења насеља и инфраструктурних објеката, постоји потреба проглашења ванредне ситуације услед поплава од унутрашњих вода.

#### **Критеријум А – Капацитет евакуационог објекта**

- Услов А1 Евакуациони објекат не може да одржава прописани ниво ни после непрекидног рада до 24 часа , или, у случају гравитационог испуста уколико је у пријемнику испуњено миор корито.
- Услов А2 Евакуациони објекат не може да одржава прописани ниво ни после непрекидног рада од 48 часова, или је, у случају гравитационог испуста за реципијент проглашена редовна одбрана од поплава од спољних вода.
- Услов А3 Евакуациони објекат не може да одржава прописани ниво ни после непрекидног рада од 72 часа , као и у случају хаварије, или ако је, у случају гравитационог испуста истовремено за реципијент проглашена редовна одбрана од поплава од спољних вода.

#### **Критеријум Б – Испуњеност каналске мреже водом**

- Услов Б1 Каналска мрежа на појединим деоницама је у толикој мери испуњена водом, да прети изливање воде из канала, односно пријем воде у канале је отежан.
- Услов Б2 На појединим деоницама долази до изливања воде из канала на околни терен, односно пријем воде у канале је изразито успорен.
- Услов Б3 На појединим деоницама долази до изливања воде из канала на околни терен, односно пријем воде у мрежу је онемогућен.

#### **Критеријум В – Засићеност земљишта**

- Услов В1 Засићеност земљишта до максималног водног капацитета на сливу са појавом поплавлених површина до 1% површине система.

Услов В2 Засићеност земљишта до максималног водног капацитета на сливу или до 5% површине система поплавлјено. Угрожени поједини индустријски објекти, саобраћајнице и стамбене зграде.

Услов В3 Засићеност земљишта до максималног водног капацитета на сливу или више од 5% површине система поплавлјено. Поплавлјени поједини индустријски објекти, саобраћајнице и стамбене зграде.

#### Критеријум Г – Појава снежног покривача и леда

Услов Г1 Висок снежни покривач на сливу хидромелиорационих система за одводњавање, каналска мрежа засута снегом и делимично залеђена. Прогноза времена – пораст температуре и нагло топљење снега.

Услов Г2 Висок снежни покривач на сливу хидромелиорационих система за одводњавање, каналска мрежа засута снегом и залеђена. Нагли пораст температуре, топљење снега, поплавлјено земљиште на смрзнутој подлози.

Услов Г3 Висок снежни покривач на сливу, каналска мрежа залеђена. Нагло топљење снега и кишне падавине, поплавлјено земљиште на смрзнутој подлози.

Одбрану од поплава од унутрашњих вода на хидромелиорационим системима за одводњавање у јавној својини, по фазама проглашава и укида наредбом руководиоца на мелиорационом подручју, на предлог руководиоца хидромелиорационог система, а у складу са условима и критеријумима

### И-3.6. Преглед хидролошких и метеоролошких станица и пунктова за осматрање ледених појава

1. Извештајне хидролошке станице за редовно и ванредно осматрање водостаја у надлежности Републичког хидрометеоролошког завода Србије са условним водостајима

Табела 1.

Ред. број	Водоток	Хидролошка Станица	Подручје одбране од поплава		Условни водостај Н (см)	Израда прогноза/тенденција	Време од најаве до пристизања врха таласа
			Деоница одбране	Општина			
(1)	(2)	(3)	(4)	(5)	(6)	(7)	(8)
1	Јужна Морава	Владичин Хан	М.11.1.	Владичин Хан	230	+	
2	Јужна Морава	Корвинград	М.10.2.	Дољевац	200	+	1 дан
3	Јужна Морава	Алексинач	М.8.1, М.8.3.	Алексинач, Ниш	250	+	42 сата
4	Јужна Морава	Мојсиње	М.8.1.	Ђићевац, Алексинач, Ражањ	280	+	2 дана
5	Топлица	Прокупље	М.10.2.	Прокупље	100	+	26 сати
6	Топлица	Дољевац	М.10.2.	Дољевац	180	+	33 сата
7	Пуста река	Пуковац	М.10.6	Дољевац	150	+	15 сати

Напомена: У нерегулисаним водотоцима, воде I реда, при наиласку великих вода може доћи до изливања из корита и плављење приобалног пољопривредног земљишта, економских дворишта и грађевинских објеката. Напомињемо да републичким оперативним планом није обухваћено сливно подручје Југбогдановачке реке, кроз КО Мекиш и делимично у западном делу КО Орљане у укупној дужини од око 3 км. У међувремену је израђена пројектно техничка документација за регулацију тока кроз општину Дољевац и општину Житорађа. Такође истичемо да је река Топлица остала нерегулисана у катастарској општини Шаиновац и делимично у катастарској општини Дољевац, у укупној дужини од око 4км.

## II ТЕХНИЧКИ ДЕО:

### II-1 ВОДОТОЦИ II РЕДА ОД ЗНАЧАЈА ЗА ОДБРАНУ ОД ПОПЛАВА

Одредбама Закона о водама („Сл. гласник РС“ бр. 30/10, 93/12, 101/2016, 95/2018 и 95/2018-др. закон) извршена је подела површинских вода према значају које имају за управљање водама на воде I реда и воде II реда на основу утврђених критеријума:

- положаја водотока у односу на државну границу
- величине и карактеристике слива
- карактеристике водотока са аспекта коришћења вода, заштите вода и заштите од вода.

Одлуком Владе Републике Србије од 4. новембра 2010. године утврђен је попис природних и вештачких водотока који су категорисани као водотоци, односно воде I реда. Сви остали водотоци који нису обухваћени Одлуком о попису вода I реда сматрају се као водотоци – воде II реда.

Одбрану од поплава организује и спроводи на водама I реда у јавној својини Јавно водопривредно предузеће (у овом случају ЈВП „Србијаводе“), а на водама II реда јединица локалне самоуправе (у овом случају општина Дољевац), у складу са Општим планом за одбрану од поплава и Републичким оперативним планом за одбрану од поплава.

Будући да је законском регулативом извршена подела и надлежност у погледу организовања и спровођења одбране од поплава на Републику Србију и јединице локалне самоуправе у складу са Одлуком о попису вода I реда, то ће се овим Оперативним планом извршити разграничење на водотоке I и II реда на територији општине Дољевац, а Оперативним планом у смислу организовања и спровођења одбране од поплава, биће обухваћени само водотоци II реда.

Овим планом обухватају се следећи водотоци II реда који су од значаја за одбрану од поплава:

1. **Кнежичка река**
2. **Малошки поток Меана**
3. **Влашка река**
4. **Лисичји поток**
5. **Црнатовачка река (Дулин поток)**
6. **Торински поток**
7. **Мекишки поток**
8. **Крушевица**

#### 1. Кнежичка река, село Кнежица

Кнежичка река је бујични водоток, настаје од два потока: Перутинског и Влашке реке, у случају наиласка великих вода некада је плавила домаћинства целим својим током кроз насеље Ђурлина, Кнежице, Белотинац и Чапљинац, затим велике површине ораница. Корито реке је очишћено 2007. године, али због поновног наноса, растиња и шута 2014. године је корито поново очишћено – од моста на старом аутопуту до улива у реку Ј. Мораву што ће спречити могућност изливања и плављења.

Кнежичка река је местимично чишћена на критичним местима водотока кроз насељена места Ђурлине и Кнежице у 2015. години.

Планом детаљне регулације регионалног центра за управљање отпадом "Келеш", на територији општине Дољевац, планира се преусмерење атмосферског канала **Крушевица**, у Кнежичку реку. Канал Крушевица прикупља атмосферске воде из правца нишке депоније, тренутно пролази кроз насеље Белотинца и разлива се на пољопривредном земљишту на граници КО Белотинац и КО Међурово. У циљу заштите насеља и пољопривредног земљишта, овај канал је неопходно преусмерити у најближи водоток II реда (Кнежичку реку), односно I реда (Јужну Мораву). Преусмеравањем Крушевице у Кнежичку реку, неопходно је допројектовати и уредити доњи ток Кнежичке реке, за прихват додатних количина вода која би дошле Крушевицом из правца Ниша и Белотинца.

У 2021. години, Кнежичка река, услед зачепљења, излила се на улазу у место Чапљинац. Поплавни талас је досегао до Белотинца.

#### 2. Малошишки поток – Меана, село Малошиште

Малошишки поток – Меана, у случају наиласка великих вода, плави домаћинства и ораницне површине у насељу Малошиште. Овај поток чине два потока која се спајају у самом селу. Поток је очишћен 2007. године и спречено је изливање великих вода и плављења.

Због поновних наноса од комуналног отпада, шута и растиња извршено је делимично чишћење у 2014. години. Очишћена је десна обала од мостића испред осмогодишње школе па до моста на регионалном путу. Чишћење је урађено на тај начин што је ускладиштењем наноса из потока подигнута висина обале и спречено изливање услед наиласка великих и бујичних вода.

Током 2015. године поток је због наноса очишћен од места укрштања са старим ауто путем у селу Малошиште до улива у Јужну Мораву.

Током 2017. године очишћено око 500 метара од ушћа у Јужну Мораву.

У 2018. години Меана је очишћена кроз насеље Малошиште те знато смањен ризик од настајање поплава од овог водотока.

Током 2021. године корито је на критичним деоницама очишћено.

2024. године Водопривредно предузеће Ерозија Тимок ДОО Књажевац вршило је чишћење Меане од профила 80 м низводно до улива потока па узводно у дужини 408 м.

### 3. Влашка река, КО Ђурлина и КО Кнежица

Влашка река долази са подручја града Ниша, из правца насеља Влаसे, пролази кроз КО Ђурлина и у насељу Кнежица, улива се у Кнежичку реку. Влашка река је у 2014. години очишћена од наноса и шибља кроз КО Ђурлину и КО Кнежицу чиме је отклоњена опасност од њеног изливања и угрожавања објеката и пољопривредног земљишта. Током 2021. године услед високог водостаја реке оштећен је мост на овој реци, који је саниран исте године.

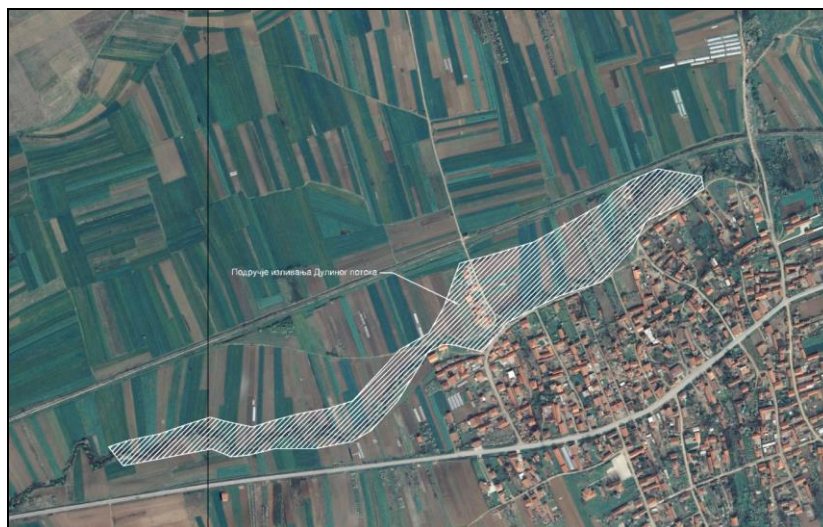
### 4. Лисичји поток, село Пуковац

Лисичји поток пролази кроз КО Пуковац који је регулисан 1989. године, израдом комасационог канала са одводом воде у Пусту реку. Због неодржавања канала, 2006. године се излио и поплатио двадесетак домаћинства, као и неколико десетина хектара ораничних површина. Године 2012. је очишћен целом својом дужином, што ће услед наиласка великих вода спречити изливање воде и појаву поплаве и подземних вода.

### 5. Црнатовачка река - Дулин поток, село Шаиновац

Црнатовачка река – Дулин поток, пролази кроз насеље Шаиновац улива се у реку Топлицу. Овај водоток је неуређен и услед наиласка великих вода излива се и плави тридесетак домаћинства. Током 2013. и 2014. године извршено је делимично чишћење корита кроз насељено место Шаиновац. Црнатовачку реку је непоходно очистити у Шаиновцу од улива са територије општине Житорађа па до чишћеног дела потока, јер се вода изливала два пута у том делу у 2014. години.

У 2021. години због недовољне пропусне моћи профила испод моста, Црнатовачка река се прелила преко државног пута IIА реда број 216, те је тај путни правац био блокиран више од 12 часова.



Подручје изливања Дулиног потока у насељу Шаиновац

## 6. Торински поток, село Шарлинац

Торински поток пролази кроз КО Шарлинац и од севера ка југу (до Топлице) – кроз насеље Шарлинац.

Почетком 2021. године овај водоток је направио велике штете на домаћинствима у насељу Шарлинац. И поред преусмеравања на пољопривредно земљиште, поплавио је 50 објеката (15 стамбених и 35 економских објеката и дворишта).

Током 2022. године, завршена је изградња канала за одводњавање атмосферских вода кроз насеље Шарлинац.

У 2024. години услед урушавања канала за одводњавање атмосферских вода у насељу Шарлинац у делу према улици Никодија Стојановића Татка, послат је захтев за отклањање недостатака извођачу радова Ерозија Тимок Д.О.О. Књажевац, који је по истом поступку и отклонио недостатке.



*Приказ санације канала након изведених радова у 2024. год*

## 7. Мекишки поток, село Мекиш

Водоток Мекишки поток регулисан у склопу извођења комасације у КО Мекиш, уређењем комасационог канала, који је на једној деоници пропустио велике воде, које су угрожавале домаћинства, због чега је 2014. године урађен бетонски потпорни зид у дужини од 20 метара и канал је очишћен од комуналног отпада и шута.

Највећи проблем представља несавесност мештана који у овом потоку одлажу отпад, па може доћи до загушења на пропустима. Таква ситуација се десила марта месеца 2018. године када је овај поток услед загушења угрозио неколико домаћинства.

Током 2019. године овај канал је поново чишћен од отпадног материјала.

У 2021. години се излио и направио велику материјалну штету на стамбеним објектима. Поплављено је било 68 објеката (18 стамбених и 50 економских објеката и дворишта).



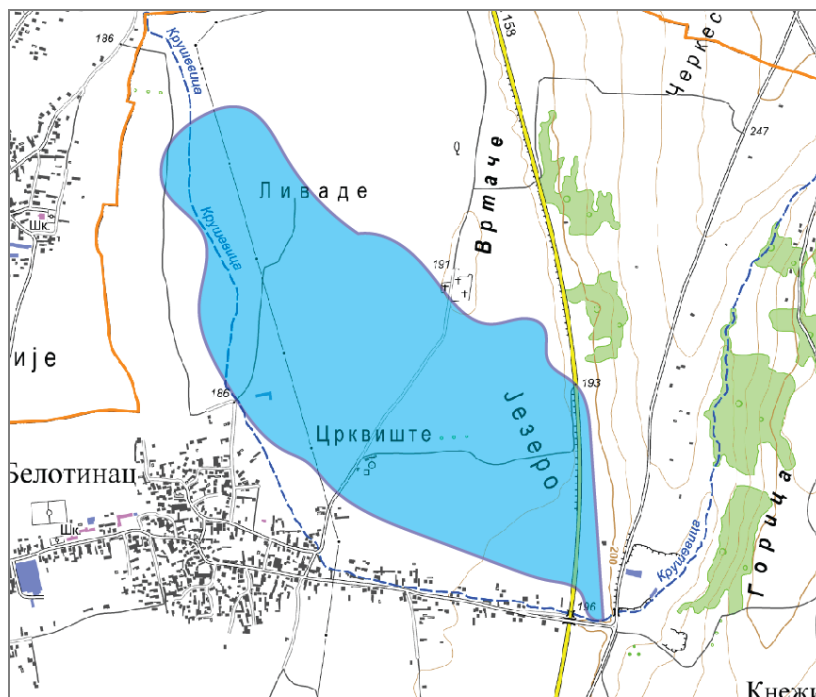
Мекишки поток са приказом оквирне површине изливања

#### 8. Крушевица – град Ниш, КО Белотинац

Крушевица је канал који из правца Ниша (градске депоније), северозападним делом КО Ђурлине и североисточним делом КО Белотинац, неуређеним коритом долази до локалног, односно старог аутопута, одакле пролази источним делом насеља Белотинац и разлива се на ораничним површинама између КО Белотинац и КО Горње Међурово. У случају наиласка великих вода, плави неколико десетина кућа и 50-так хектара пољопривредног земљишта. Проблеми плављења од стране овог потока су вишеструки, а огледају се у следећем:

- Крушевица се не улива у водотоке I и II реда, већ се разлива на пољопривредном земљишту, које се користи за производњу ратарских, повртарских и воћарских култура;
- Крушевица полази из највиших североисточних обронака Селичевике у КО Ђурлина, пролази „обронцима“ Нишке депоније, одакле прикупља велики проценат штетних материја, које се потом разливају по горе наведеним ораничним површинама





Поток Крушевица са приказом оквирне површине изливања

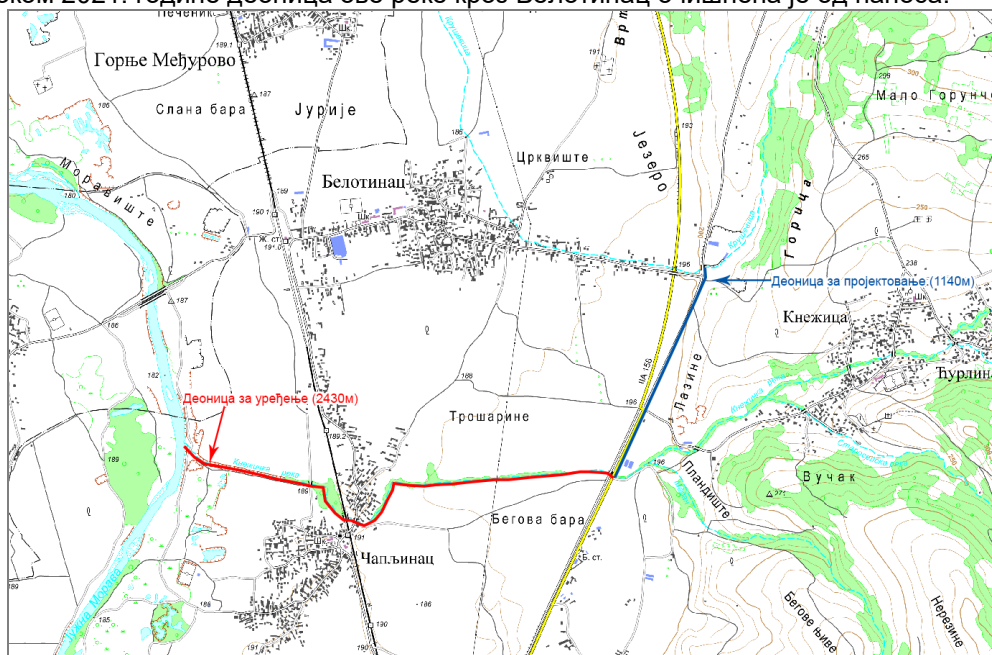
#### Предузете мере:

Скупштина општине Доњевац, на иницијативу града Ниша, усвојила је Одлуку о изради Плана детаљне регулације регионалног центра за управљање отпадом "Келеш", на територији општине Доњевац, а пројектним задатком је условљено регулисање одвода атмосферских и других вода које имају било какву везу са депонијом, њихово прикупљање, пречишћавање и одвођење у најближе водотоке.

Планом детаљне регулације регионалног центра за управљање отпадом "Келеш", на територији општине Доњевац, планира се преусмерење атмосферског канала **Крушевица**, у Кнежичку реку.

ПДР регионалног центра за управљање отпадом "Келеш" је усвојила Скупштина општине Доњевац.

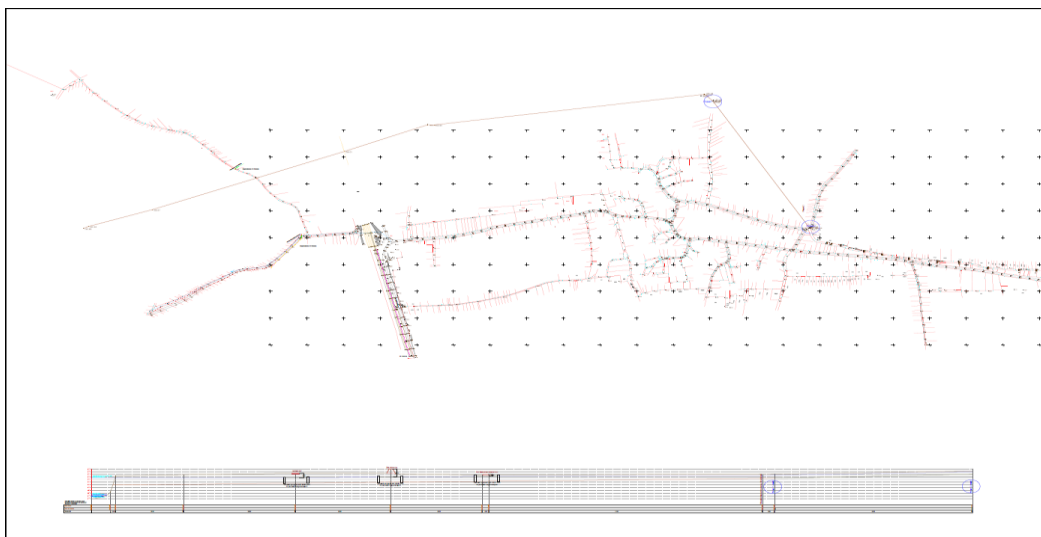
Током 2021. године деоница ове реке кроз Белотинац очишћена је од наноса.



Преусмерење Крушевице у Кнежичку реку

На слици изнад је приказано на који начин ће се извршити преусмерње Крушевице у Кнежичку реку. Плава линија на слици означава деоницу за пројектовање којом ће се извршити преусмерење. Црвена линија означава деоницу Кнежичке реке коју је потребно уредити како би прихватила додатне количине воде од Крушевице.

У новембру 2022. године дат је предлог трајног решења на основу анализе вршене од стране GEOSISTEM PLUS DOO NIŠ и Dragan Radivojević PR Consult biro, по коме је потребно преусмерити ток Крушевице и повезати је са реципијентом Јужна Морава. За реализацију потребна је измена планских аката и подршка више органа и институција (Град Ниш, ЈВП Србијаводе, Инфраструктура железнице Србије а.д., општина Меровина)



Приказ преусмерења тока Крушевице ка Јужној Морави

## II – 2 ПРОЦЕНА УГРОЖЕНОСТИ ОД ПОПЛАВА

### ВЕЛИЧИНА УГРОЖЕНОГ ПОДРУЧЈА И СТЕПЕН ИЗГРАЂЕНОСТИ

Преглед угрожености насеља, становништва, објеката инфраструктуре пољопривредног земљишта од поплава

Водоток	Угрожено ст насеља		Угрожено ст становништва		Угрожено ст саобраћајница				Угрожено ст осталих објеката инфраструктуре			Угрожено ст пољопривредног земљишта		
	Број стамбених објеката	Број привредних објеката	Број домаћинства	Број становника	Локални путеви (km)	Регионални путеви (km)	Магистрални путеви (km)	Железничка пруга (km)	Водоводна (бр. објеката/дуж. мреже у км)	Водоводна (бр. објеката/дуж. мреже у км)	Водоводна (бр. објеката/дуж. мреже у км)	У зони насеља (ха)	Изван зоне насеља (ха)	Укупно(ха)
1	2	3	4	5	6	7	8	9	10	11	12	13	14	15
Кнежичка река	30	1	25	100	-	2	-	-	10	-	-	20	40	60
Поток Меана	20	1	16	64	-	1	-	1	5	-	-	10	20	30
Крушевица	10	1	7	30	-	1	-	-	2	-	-	5	15	20
Лисичји поток	20	-	15	60	-	-	-	-	-	-	-	5	20	25
Мекишки поток	15	1	15	60	-	1	-	-	5	-	-	5	-	5
Црнатовачка река -Дулин	20	-	20	80	-	1	-	-	15	-	-	3	10	13

На основу претходно изнетих рељефних геолошко педолошких хидролошких, ерозионих и климатских карактеристика општине Дољевац као и података о последицама које је штетно дејство вода у претходним поплавама изазвало, процењује се да би појава таласа великих вода река, Јужне Мораве, Топлице, Пусте реке и Југбогдановачке реке (до нивоа процењене стогодишње велике воде  $Q_{1\%} = 305 \text{ м}^3/\text{сек}$  могло да угрози имовину људи општине Дољевац) и то:

- Мостове на водотоцима I реда:

1. на Јужној Морави: а) друмски мост на државном путу II реда бр. 132, у КО Малошиште; б) друмски мост код Чечине, в) друмски мост на старом аутопуту код Клисуре; г) железнички мост на граници КО Малошиште и КО Клисуре,
2. на Топлици а) железнички мост у КО Орљане; б) друмски мост код Кланице, на локалном путу Дољевац-Шарлинац
3. На Пустој реци а) друмски мост на државном путу II реда бр. 132, у КО Пуковац б) друмски мост на државном путу II реда бр. 166 (Дољевац – Прокупље)  
в) на локалном путу друмски (челични) мост у КО Кочане и  
г) железнички мост у Пуковцу.

Поплавама би посебно било угрожено подручје на нерегулисаној току реке **Југбогдановачке реке** у појасу ширине до 300 м, а нарочито на подручју Мекиша, што би оштетило засејане културе на поплавленим површинама (око 200 ха у износу од 30 до 100%).

Поред оштећења пољопривредних култура изливање Југбогдановачке реке у селу Мекиш могло би да угрози 40 домаћинства са стамбеним, пословним и другим објектима.

ЈВП „Србијаводе“ ВПЦ „Морава“ из Ниша је израдила Главни пројекат регулације Југбогдановачке реке на територији општине Дољевац и Житорађа, којим би се трајно решили проблеми плављења изазвани овим водотоком I реда.

Велике воде Кнежицке реке узводно и низводно од Кнежице могу да угрозе стамбене, економске и пословне објекте и пољопривредне културе око 30 ха. на подручју села Ђурлине, Кнежице и Белотинца. У 2014. години урађено је делимично уређење корита на критичним местима кроз насеље и код фабрике ОБОД Ниш погон Кнежица те је у многоне спречило изливање воде из корита реке.

Велике воде потока Меана може да угрози пољопривредно земљиште у површини од 50 ха и 20 стамбених, економских и пословних објеката у 2014. години очишћено је корито од места спајања два потока до испод моста на старом аутопуту и уједно је урађена банка са десне обале потока. Током 2018. године Меана је поново очишћена целим током. Током 2024. године Водопривредно предузеће Ерозија Тимок ДОО Књажевац вршило је чишћење Меане од профила 80 м низводно до улива потока па узводно у дужини 408 м.

Крушевица може да угрози до 20 стамбених објеката на локалитету насеља Белотинац, пољопривредне површине око 50 ха, из ових разлога у плану је измештање тока Влашког потока изван насеља Белотинац.

Изливање Црнатовачке реке-Дулин поток у Шаиновцу услед великих вода угрозила би до 20 домаћинства у селу Шаиновцу, и пољопривредне културе на истом локалитету на око 50 ха., од улива са територије општине Житорађа па до чишћеног дела Црнатовачке реке-Дулин поток корито које је обрасло великим дрвећем, шибљем и наносом, треба очистити јер се вода изливала у том делу 2014. године два пута уништивши засејане усеве и поново се уливала у постојеће корито потока.

Бујичне воде Мекишког потока могу да угрозе пољопривредне културе око 20 ха, критично место од комасационог канала непосредно изнад села је регулисано и нема могућности плављења стамбених објеката који су некада плављени. Канал је целом дужином очишћен током ванредне ситуације проглашене марта 2018. године од комуналног отпада и шута.

Лисичји поток је очишћен 2012. године целом дужином кроз КО Пуковац и нема могућности плављења ораничних површина и засејане усева.

Обилне кишне падавине, нагиби терена и утицај површинских вода могу да изазову клизање земљишта и штете на стамбеним и другим објектима, саобраћајницама, инсталацијама и пољопривредном земљишту. Услед обилних падавина на подручју општине Дољевац појављују се клизишта у селу Кнежица и Перутина.

## **ЗАКЉУЧЦИ О УГРОЖЕНОСТИ ОД ПОПЛАВА НА ТЕРИТОРИЈИ ОПШТИНЕ ДОЉЕВАЦ**

1. Процена угрожености од поплава је урађена на основу података за стогодишње воде и указује да се опасност од поплава на територији општине Дољевац нарочито испољава у време дугих и обилних киша, при јаким пљусковима, код наглог отапања снега и при ерозионим процесима у приобаљу река.

Чест узрок плављења били су и неочишћени и нерегулисани токови, односно њихово нередовно одржавање (чишћење наноса и растиња). Ту посебно истичемо, од водотока првог реда – Југбогдановачку реку, а од водотока II реда - Поток Меана у КО Малошиште, Кнежичке реке, Црнатовачке реке-Дулин потока у Шаиновцу од улива са територије општине Житорађа па до очишћеног дела Црнатовачке реке-Дулин потока, у КО Шаиновац.

2. Сви водотоци општине Дољевац имају претежно бујични карактер, хидролошког режима, поплаве на њима имају изразито бујичне карактеристике, брзу појаву и разорне ефекте уз упоредо јављање бујичне лаве, одрона и клизишта.

3. Уобичајени приступ у одбрани од великих вода са увођењем степена редовне и ванредне одбране није могуће применити код водотока са бујичним режимом па се код њих морају применити превентивне мере заштите, које треба да обухватају просторно целину водотока, приобаља и слива.

4. Време од уочавања кишних облака до појаве максималног протицаја траје најчешће до неколико сати што представља довољно времена да се изврши обавештавање грађана о предстојећој опасности која може да угрози њихово здравље, животе и имовину.

5. Одбрану од поплава за водотоке првог реда на територији општине на којима постоје објекти за заштиту од штетног дејства воде, као и одржавања акумулација, спроводи ЈВП „Србијаводе“ ВПЦ „Морава“.

6. Одбрану од поплава на водоточима другог реда без обзира да ли постоје или не постоје објекти за заштиту од штетног дејства воде у надлежности је локалне самоуправе односно општине Дољевац.

Локална самоуправа израђује и доноси Локални оперативни план одбране од поплава за воде другог реда. Планове одбране од поплава доносе и предузећа и др. правна лица чија имовина може бити угрожена. Водоток Југбогдановачке реке низводно од регулисаног сеоског тока као и нерегулисани водотоци водотока II реда код појаве великих вода могу плавити обрадиве површине изазивајући штету на засејаним културама од 30 до 100%.

7. У циљу спречавања настајања поплава и умањења штетних последица на нерегулисаним водоточима, неопходно је у потпуности реализовати превентивне мере заштите у овој процени.

8. Носилац активности спровођења оперативних мера одбране од поплава у складу са Републичким оперативним планом за одбрану од поплава је ЈВП „Србијаводе“ - ВПЦ „Морава“, и организационе јединице РХМЗ према Општем и Оперативном плану.

9. У случају настанка великих катастрофалних поплава које могу угрозити становништво и материјална добра, Општински штаб за ванредне ситуације у сарадњи са одговарајућим органима локалне самоуправе непосредно учествују у организовању и спровођењу мера и активности на одбрани од поплава ангажовању снага и средстава ЦЗ.

10. Служба осматрања и обавештавања (ОиО), са својим елементима обезбедиће благовремено откривање опасности, праћење и обавештавање надлежних органа, организација команди Војске Србије и становништву. У случају непосредног угрожавања становништва обезбедиће обавештавање и узбуђивање на угроженом подручју.

11. Плановима одбране од поплаве треба предвидети могућности ангажовање снага и средстава команде гарнизона Војске Србије у Нишу на пружању помоћи угроженом и настрадалом становништву. У случају катастрофалних поплава планирати мобилизацију радних људи и грађана од поплава, такође је потребно планирати ангажовање покретних средстава (грађевинске механизације, агрегата, пумпи, моторних возила и др. ) у власништву правних и физичких лица у активностима заштите и спасавања становништва.

12. Руковођење и координацију ангажованих снага и средстава на подручју општине Дољевац у одбрани од поплава вршиће Штаб за ванредне ситуације општине Дољевац који је образован Одлуком Скупштине општине Дољевац.

## **II – 3 ПРЕВЕНТИВНЕ МЕРЕ ЗАШТИТЕ ОД ПОПЛАВА**

1. Кроз израду и усвајање просторних планова надлежних органа локалне самоуправе, обезбедити да се у наведене планове уграде сви захтеви заштите од поплава,

2. Кроз урбанистичко уређење насеља нарочито насељених места и индустријских зона, обезбедити прилагођавање истим потребама и захтевима заштите становништва и материјалних добара од поплава,

3. Извођење антиерозионих радова, првенствено пошумљавањем и санирањем клизишта,

4. Израда недостајућих одбрамбених насипа, обалоутврда и одржавање постојећих,

5. Израда брана и преграда на бујичним водоточима и одржавање постојећих,

6. Изградња система канала за одвођење вода и њихово одржавање,

7. Пре изградње мостова и пропуста, исти градити са већом пропусном моћи воде,
8. Обележавање на терену линије допирања максимално могућег поплавног таласа који би настао рушењем и преливањем брана на хидроакумулацији,
9. Организација система јавног узбуњивања на већим водотоцима и високим бранама ради благовременог обавештавања о опасностима од поплава и спровођења евакуације,
10. Оспособљавање становништва за заштиту и спасавање од поплава кроз личну и узајамну заштиту,
11. Оспособљавање предузећа из области водопривреде за заштиту од поплава и уношење њихових задатака у планове одбране од поплава,
12. Оспособљавање јединица цивилне заштите,
13. Формирање базе података о свим пловних објектима,
14. Израда плана ангажовања команди јединица Војске Србије у пружању помоћи угроженом и пострадалом становништву у случају поплава већих размера,
15. Оспособљавање штабова цивилне заштите за руковођење акцијама заштите и спасавања од поплава,
16. Кроз практичне вежбе организованих снага цивилне одбране увежбати радње и поступке из области заштите спасавања од поплава,
17. Ажурирање планова заштите спасавања од поплава.

#### ПРЕДМЕР И ПРЕДРАЧУН ПРЕВЕНТИВНИХ РАДОВА

За спровођење одбране од поплава на територији општине Дољевац за воде II реда за 2025. годину.

У складу са Оперативним планом одбране од поплава за водотоке II реда за територију општине Дољевац за 2024. годину, вршено је редовно чишћење водотокова II реда.

Услед урушавања канала за одводњавање атмосферских вода у насељу Шарлинац у делу према улици Никодија Стојановића Татка, послат је захтев за отклањање недостатака извођачу радова Ерозија Тимок Д.О.О. Књажевац, који је по истом поступио и отклонио недостатке.

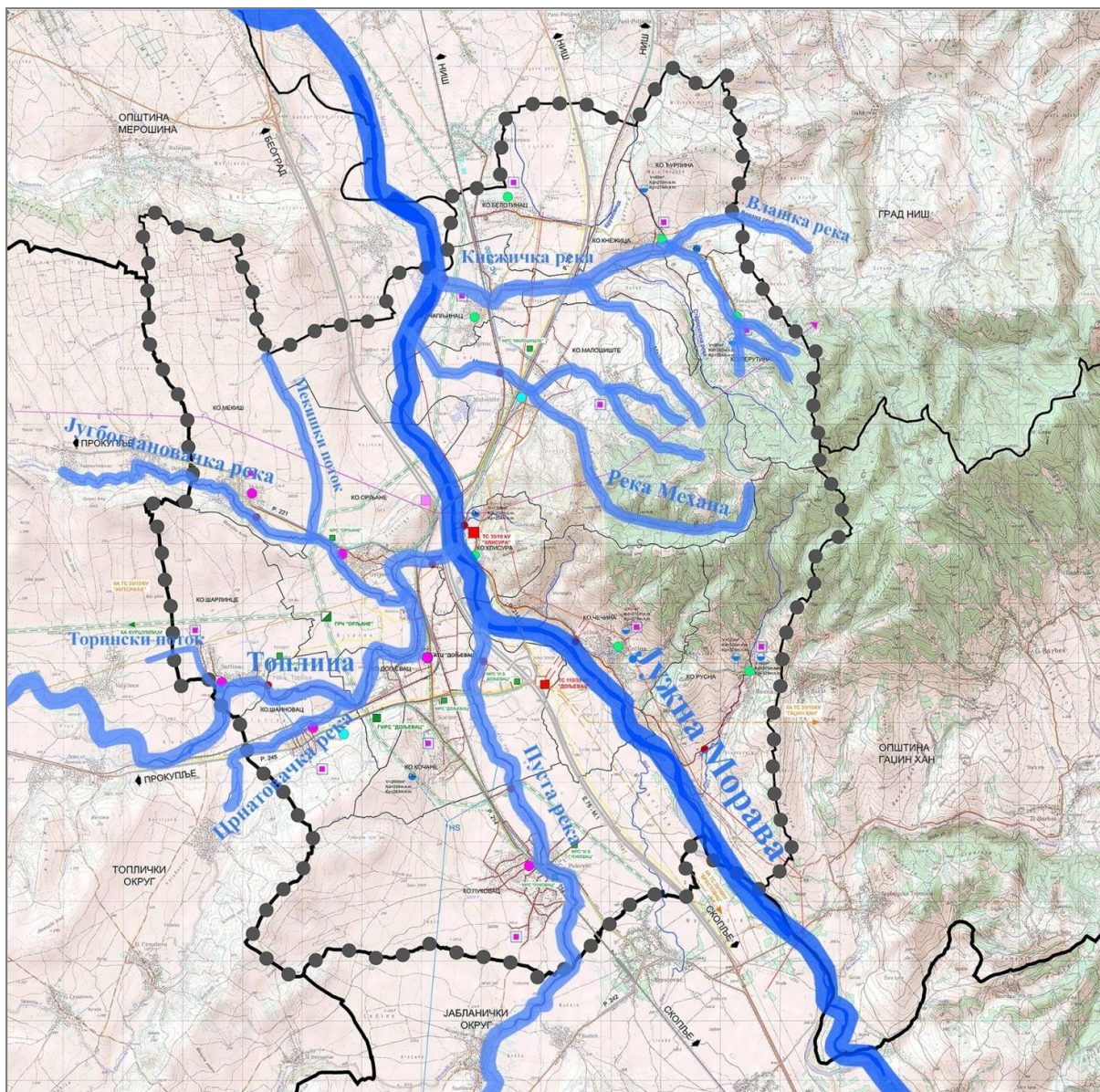
Од стране ЈП „Србијаводе“ ВПЦ „Морава“ Ниш, ангажована је фирма „Ерозија“ Ниш, на чишћењу корита потока Меана у Малошишту од профила 80м низводно од улива потока Механа па узводно у дужини од 408м.

#### РЕДОВНО И ВАНРЕДНО ОДРЖАВАЊЕ

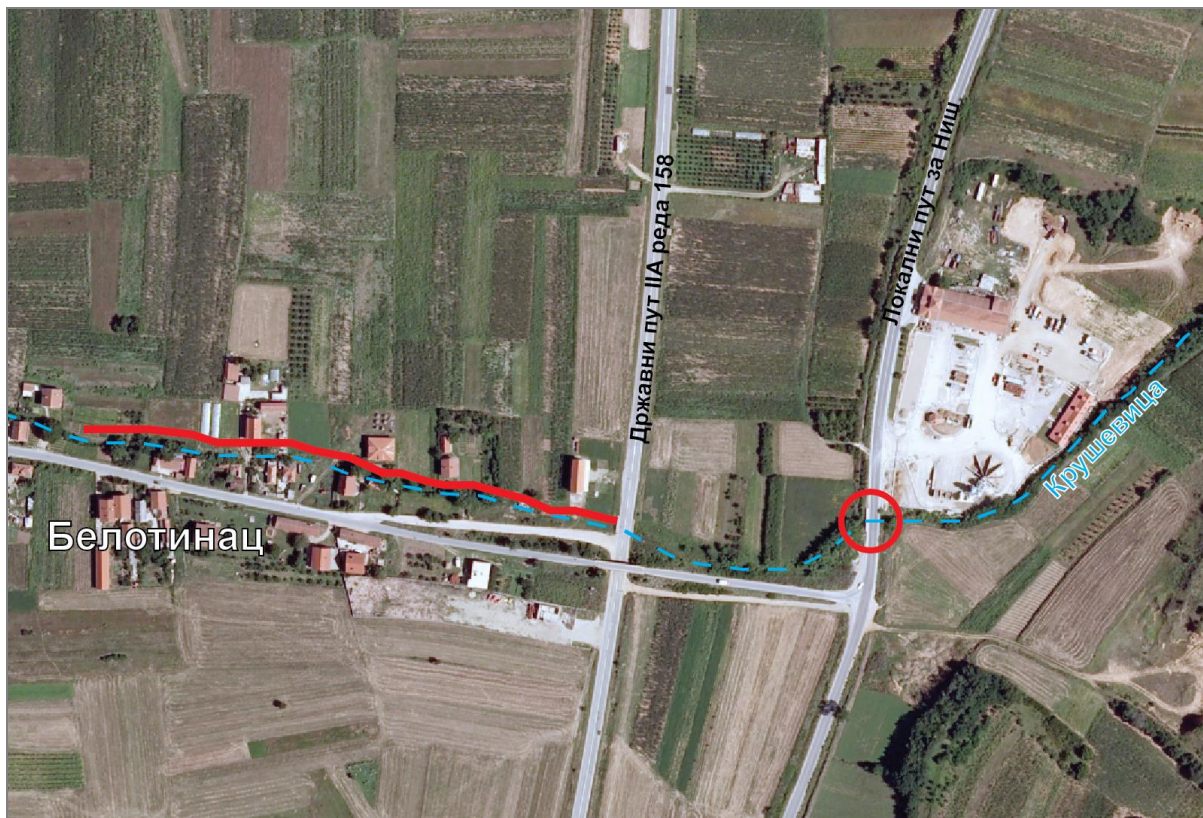
Ред. Број	Опис позиције	Јед. мере	Количина	Цена без ПДВ-а	Укупно без ПДВ-а
Радови на уређењу водотока II реда					
1	Редовно и ванредно чишћење водотока II реда	км	1	1.250.000,00	1.250.000,00
2	Израда пројектно-техничке документације за изградњу отворених и затворених атмосферских канала на територији општине Дољевац	пројекат	1	1.000.000,00	1.000.000,00
Укупно без ПДВ-а :					2.250.000,00
ПДВ 20%:					450.000,00
<b>Свега са ПДВ-ом:</b>					<b>2.700.000,00</b>

Напомена: потенцијално очистити водотоке II реда, нарочито Црнатовачку реку (Дулин поток) у Шајиновцу и Крушевицу у Белотинцу. Ова насеља представљају тренутно најугроженија насеља од водотока II реда у општини Дољевац.

**II – 4 ГРАФИЧКИ ПРИКАЗ**



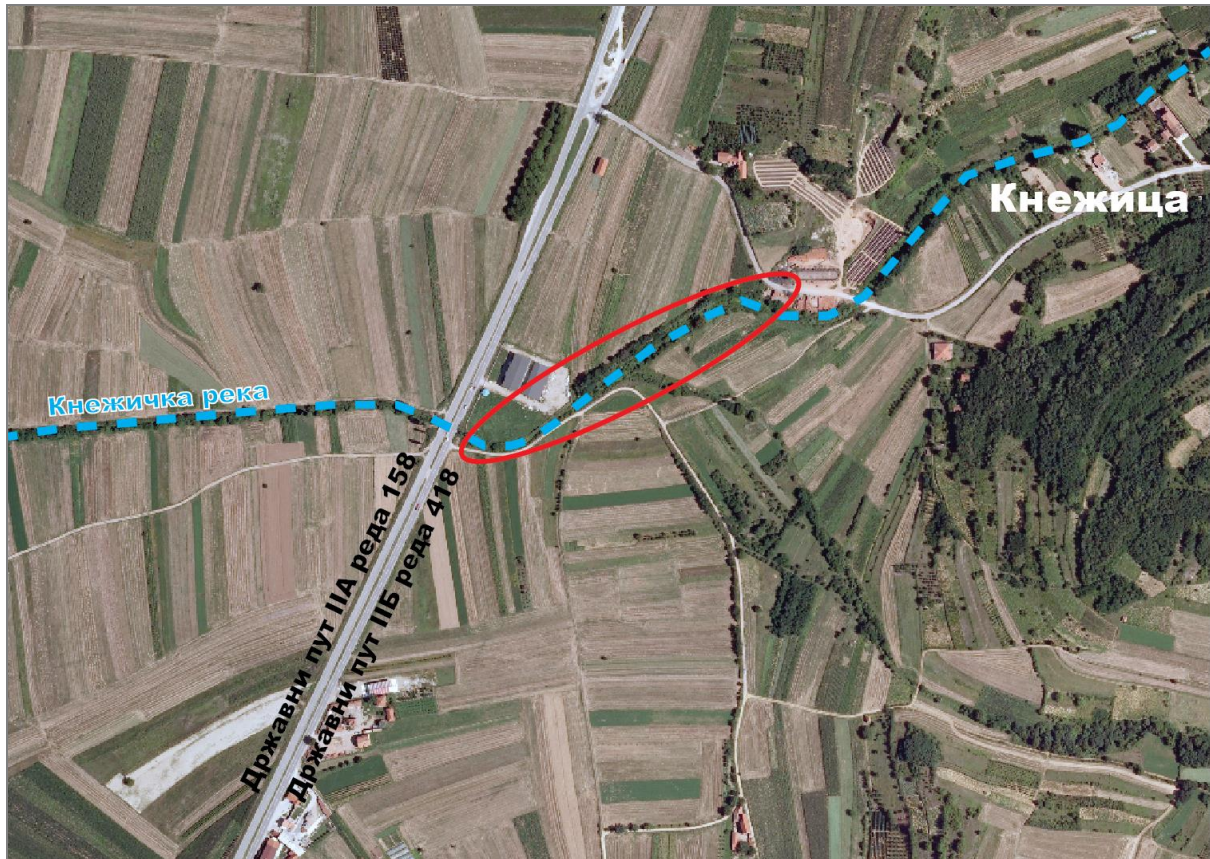
*Хидрографски систем на територији општине Дољевац*



Критичне тачке изливања Крушевице (пропуст на локалном путу и деоница на улазу у Белотинац)



Критичне тачке изливања Меана у Малошишту



Критична деоница Кнежичке реке



Критичне тачке изливања Црнатовачке реке у КО Шаиновац



### III ОПЕРАТИВНИ ДЕО :

#### III – 1 КРИТЕРИЈУМИ ЗА ПРОГЛАШЕЊЕ ОДБРАНЕ ОД ПОПЛАВА

Цела територија општине Доњевац, према датом попису водотока, нема услова за обележавање водомерних места за праћење редовне и ванредне одбране од поплава од водотока II реда, а поред тога сви водотоци II реда су бујичног типа те не постоји услов за праћење пораста или опадања њиховог водостаја.

#### III – 2 ОПЕРАТИВНЕ МЕРЕ ЗАШТИТЕ ОД ПОПЛАВА

##### ПОТРЕБЕ И МОГУЋНОСТИ ЗА ОРГАНИЗОВАЊЕ И СПРОВОЂЕЊЕ МЕРА ЗАШТИТА ОД ПОПЛАВА

Процена угрожености општине Доњевац има изузетно значајно место и чини основу превентивне и потребне заштите од свих врста опасности. То показује да општини Доњевац постоје могућности и изузетна потреба за организовањем, припремањем и спровођењем првенствено превентивних мера заштите у циљу спречавања и јављања поплава, а затим оперативних мера и поступака којим се спроводе непосредне припреме за учешће у заштити и обезбеђује учешће снага и средстава у циљу ублажавања и отклањања непосредних последица насталих услед поплава.

##### Оперативне мере заштите и спасавања од поплава

1. Праћење водостаја и процена угрожености од поплава,
2. Увођење сталног дежурства у штабу за ВС,
3. Активирање оперативних веза на подручју угроженом од поплава,
4. Ангажовање водопривредних организација за одбрану од поплава у складу са утврђеним плановима,
5. Обустављање и ограничавање саобраћаја на комуникацијама на подручју угроженим од поплава,
6. Снижавање нивоа воде у хидроакумулацијама изнад бране до коте која одговара ткз. "Безбедној коти",
7. Учествовање радних људи и грађана на одбрани од поплава,
8. Ангажовање на одбрани од поплава предузећа која располажу покретним средствима неопходним у изради насипа, просека, и др. радова битних за одбрану од поплава,
9. Ангажовање специјализованих јединица ЦЗ за спасавање на води и под водом,
10. Ангажовање осталих јединица ЦЗ на заштити и спасавању становништва и материјалних добара од поплаве,
11. Ангажовање јединица Војске Србије на пружању помоћи угроженом и настрадалом становништву,
12. Коришћење свих расположивих пловних објеката, чамаца и др. на најугроженијим подручјима захваћена поплавом и стављање на располагање надлежном Штабу за ванредне ситуације општине Доњевац,
13. Евакуација становништва и материјалних добара из подручја угроженог поплавом,
14. Збрињавање угроженог и пострадалог становништва,
15. Снабдевање здравом пијаћом водом подручја угрожена од поплава,
16. Организација и спровођење санације терена и објеката на подручју захваћеног поплавом,
17. Информисање и едукација јавности.

#### III – 3 РУКОВОЂЕЊЕ ОДБРАНОМ ОД ПОПЛАВА

За руковођење одбраном од поплава на водама I реда на територији општине Доњевац, Републичким оперативним планом одбране од поплава утврђеним Наредбом Министарства пољопривреде и заштите животне средине, задужено је ЈВП „Србијаводе“ Београд, ВПЦ „Морава“ Ниш са главним руководиоцем одбране од поплава, руководиоцем на водном подручју, помоћницима

руководиоца на водном подручју, помоћницима руководиоца на водном подручју за бране, секторским, деоничарским руководиоцима и чуварима насипа за одбрану од поплава.

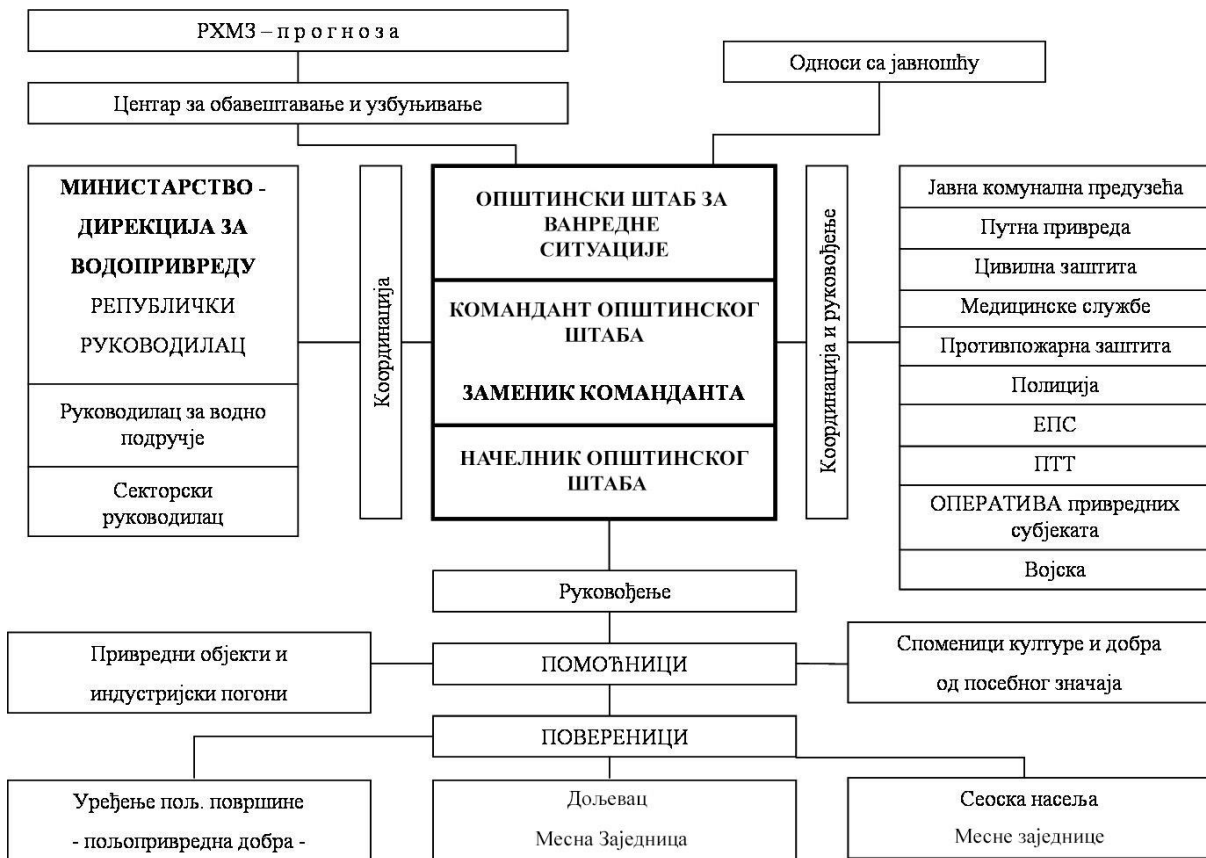
За руковођењем заштитом од свих врста елементарних и других већих непогода, на нивоу општине Дољевац, Одлуком Штаба за ванредне ситуације општине Дољевац образован је Оперативни тим за елементарне и др. веће непогоде. Командант штаба је Председник општине Дољевац, а у састав Штаба ушли су и директори јавних предузећа и редовних служби и делатности.

Руковођење и координацију ангажованих снага и средстава на подручју општине Дољевац у одбрани од поплава вршиће Оперативни тим за заштиту од елементарних и других већих непогода.

За потребе организовања, припремања и руковођења цивилном заштитом у заштити спасавања од свих опасности у миру и рату образован је Општински штаб за ВС као оперативни стручни орган за територију општине Дољевац.

За потребе руковођења акцијама заштите и спасавања у МЗ, стамбеним зградама, предузећима и др. организацијама установљени су повереници ЦЗ и истима биће уручена решења. Посебно су одговорни за одржавање и спровођење личне и узајамне заштите, која код одбране од поплава може да представља одлучујући део снага за реализацију неких оперативних мера заштите.

### ШЕМА РУКОВОЂЕЊА И КООРДИНАЦИЈЕ СА СУБЈЕКТИМА ОДБРАНЕ ОД ПОПЛАВА



### III – 4 ЗАДАЦИ, ОДГОВОРНОСТ И КООРДИНАЦИЈА СУБЈЕКТА РУКОВОЂЕЊА У ОДБРАНИ ОД ПОПЛАВА

За сваки слив у зависности од величине и природних карактеристика постоји одређени праг падавина који условљава појаву великих вода на водотоцима. Поменути праг може се дефинисати помоћу три параметра: висина падавина, мерење, прикупљање, обраду, анализу и издавање хидрометеоролошких података, информација и прогноза, па стога РХМЗ представља основицу целог система за обавештавање у фазама припреме за спровођење одбране од поплаве.

РХМЗ прикупља и обрађује податке: ниво воде, метеоролошке величине (падавине, температура и друго), радарска осматрања и др.

Центар за обавештавање и узбуђивање је трансмисија преко које се даље прослеђују све информације које доставља РХМЗ а односе се на појаве бујичних падавина. Све информације добијене

од РХМЗ прослеђују се Штабовима на свим нивоима (национални, покрајински, окружни, градски и општински).

Све осмотрене промене битне за настанак, ток и одбрану од поплава Центар за обавештавање и узбуњивање прослеђује штабовима. За одбрану од бујичних поплава битни су подаци о наиласку и месту падања јаког пљуска, наглом топљењу снега, као и рушењу мостова и саобраћајница услед бујица и њима покренутих клизишта.

Активност виталних система и континуитет у раду (медицинска служба, заштита од пожара, полиција и др.) је врло битна за све време трајања поплава, због чега је првенствено неопходно обезбедити ове институције од плављења. У оквиру одбране од поплава морају се благовремено предузети одређене активности на комуналној инфраструктури – електричним и водоводним инсталацијама, како би се елиминисала опасност по људске животе и ублажила материјална штета (одговорни у виталним органима унапред дефинишу где, ко и када треба да изврши прекид снабдевања и поновно укључење електричне енергије и инсталација). Одговорни за контролу саобраћаја предузеће хитне и неопходне мере како би се спречило загушење и прекид комуникација, нарочито у време евентуалне евакуације становништва из угроженог подручја. Контрола саобраћаја потребна је за време, пре и после поплава, дакле у свим фазама одбране и поплава.

### **Задаци команданта, заменика команданта, начелника и повереника штабова**

У зависности од фазе одбране од поплава које су дефинисане у Општем плану одбране од поплава на територији општине Доњевац Командант општинског штаба за ванредне ситуације координира рад са градским и државним институцијама, односно виталним системима задуженим у одбрани од поплава.

**У првој фази** – припреме за одбрану од поплава Командант, општинског штаба врши следеће послове:

- Заказује и руководи седницама одговорних општинских институција за одбрану од поплава на којима се усвајају планови рада;
- Издаје налоге надлежним субјектима за одбрану од поплава за обезбеђење услова за имплементацију општинског Плана код свих општинских субјеката;
- У случају да постоји потреба врши усаглашавање општег и оперативног плана са општим планом за одбрану од поплава Владе Републике Србије и оперативним планом МПШВ;
- Издаје налоге надлежним субјектима за одбрану од поплава да се обезбеде услови за рад, за интегралне и координиране активности у имплементацији оперативних планова за одбрану од поплава и организован рад у ванредним условима;
- Издаје налоге и координише рад надлежних субјеката за одбрану од поплава да се обезбеде услови за израду планске и техничке документације за одбрану од поплава за подручје општине Доњевац;
- Обезбеђује услове за реализацију програма мера и активности за информисање и едукацију јавности;
- Организује у сарадњи са другим субјектима и спроводи програм мера и активности за обезбеђење прихватних центара за прихват људи и имовине у ванредним условима;
- Прати реализацију радова у складу са усвојеним плановима рада;
- Прима и прати информације у вези са наиласком олујних облака који му доставља Хидрометеоролошки завод;

**У другој фази** – ванредна одбрана од поплава, Командант општинског штаба врши следеће послове:

- Руководи радом Штаба за ванредне ситуације;
- Координира активност са задуженим за одбрану од поплава;
- Сарађује са руководством за одбрану од поплава;
- Сарађује са руководством за одбрану од поплава из националног оперативног плана;
- Сарађује са оперативним руководством за одбрану од поплава у области цивилне заштите и оперативним лицем националног центра за обавештавање и узбуњивање;
- Издаје наредбу о предузимању мера на заштити здравља људи и добара која се односе на ангажовање радне снаге, механизације и других средстава;
- Даје предлог надлежном органу за евакуацију становништва и имовине у ванредним околностима у координацији са Штабом за ванредне ситуације;
- Даје предлог за проглашење ванредне ситуације;

**У трећој фази** – ванредна ситуација, Командант општинског штаба обавља следеће послове:

-У случају када постојећи и планирани одбрамбени систем није довољан и прети изливање воде и налет бујице наређује се приступању локалном привременом надвишењу одбрамбене линије слагањем врећа пуњених песком или земљом, преко круне насипа или горњег а одбрану од поплава у фазама припрема за одбрану од поплава врши следеће послове:

- Врши непосредан увид стања на угроженом подручју у сарадњи са општинским штабом и предлаже потребне мере;
- Спроводи наредбе руководиоца Окружног и Републичког штаба за ванредне ситуације, информише га о стању на терену и прелаже предузимање радова и мера који изискују материјалне трошкове у току одбране као и за отклањање последица поплава;
- Организује реализацију потребних мера за неопходне и хитне радове на угроженим подручјима, по добијању сагласности руководиоца штаба са нивоа округа и републике;
- На основу евиденције о предузетим радовима и мерама и утрошеним средствима у току одбране и отклањању последица поплава добијеној од стране надлежних субјеката, подноси извештај команданту штаба на нивоу округа, а по потреби и на нивоу Републике, по завршетку одбране од поплава а обавезно и у току одбране.

**Повереници** врше следеће пословање у свим фазама одбране:

- Врше непосредан увид у стање на поплавленом подручју и достављају информације штабу;
- Предлаже спровођење радова и мера на свом терену у зони одбране на водотоку;
- Организује и руководи хитним радовима и мерама у свом реону;
- Извештава помоћника о предузетим мерама и води евиденцију о стању на терену, ангажованом људству, механизацији и друго;
- Спроводи евакуацију становништва и стоке на подручјима својих месних заједница заједно са штабовима

### **III – 5 ЕВАКУАЦИЈА СТАНОВНИШТВА УГРОЖЕНОГ ОД ПОПЛАВА**

На основу добијених информација о падавинама у сливу и наглوم порасту водостаја, Штаб за ванредне ситуације процењује степен опасности, активира надлежно људство, потребне мере и механизацију, а ако очекивана поплава превазилази одбрамбене капацитете проглашава ванредну ситуацију. Активирају се снаге МУП – а за одбрану и спашавање, цивилна заштита, комуналне службе, водопривредна предузећа и друго. Битно је благовремено алармирање јавности и становништва на угроженом подручју преко локалних медија, јер за кратак временски период становништво мора спремно дочекати наредбу о евакуацији - спашавању становништва и смањењу материјалних губитака. Главни кораци у операцији спашавања становништва су: идентификација простора који се евакуише, развијањем процедуре за евакуацију (правац, дестинација, време), формирање центра за пријем и привремени боравак угрожених, ургентне мере (хитна медицинска помоћ, против пожарна заштита, интервенција комуналних служби у случају прекида снабдевања водом и електричном енергијом) и повратак евакуисаног становништва по налогу Штаба.

Евакуација од поплава врши се померањем угроженог становништва, стоке и материјално техничких средстава на ближа безбедна подручја, код суседа или родбине угрожених.

У случају поплава ширих размера капацитети, у којима ће се вршити смештај угрожених, су јавни објекти (сале домова месних заједница, слободне магацинске просторе, слободне стамбене објекте) и угоститељско туристичке организације које располажу са смештајним капацитетима

Евакуација се предузима када предстоје или су наступиле опасности изазване поплавом, које угрожавају становништво, тако да је нужно да становништво ради заштите и спасавања напусти угрожену територију.

Одлуку о евакуацији доноси Председник(Командант ОШВС) на предлог Оперативног тима за одбрану од поплава на територији општине.

Евакуацију организује и планира задужени члан ОШВС.

Одлуку о евакуацији спроводе:

- 1) Задужени члан ОШВС - Руководи евакуацијом.
- 2) Саобраћајна полиција - Регулација саобраћаја
- 3) ЈКП „Дољевац“ и предузеће ДОО „Водоградња“ Пуковац (превоз угроженог становништва) и ДОО „Alex internacional“ Кочане (превоз материјалних добара)
- 4) Полиција ПС Дољевац - Одржавање реда и заштита имовине –
- 5) Прихват евакуисаних грађана – Повереник ЦЗ, Основна школа и Предшколска установа.

У складу са планом евакуације ОШВС приступа се спровођењу евакуације угроженог становништва. Евакуацијом руководи задужени члан штаба за евакуацију.

Након саопштавања наредбе о евакуацији процењује се да ће 1/3 угрожених грађана сама извршити евакуацију и померање са угрожене територије (пешице или сопственим возилима) на неугрожено подручје.

У складу са ситуацијом на терену место за прихват угроженог становништва одређује ОШВС.

Приоритет у евакуацији имају особе са инвалидитетом, болесне особе, деца, трудне жене, мајке са малом децом и старе особе.

ЈКП „Дољевац“ – Дољевац и предузеће ДОО „Водоградња“ Пуковац, врши превоз угроженог становништва до места за прихват. Контролу саобраћаја, одржавање реда и заштиту имовине евакуисаних врши полиција и Војска Србије. Прихват евакуисаних врше повереници цивилне заштите и руководилац установе где се врши прихват. Одмах након прихвата врши се евидентирање и смештај.

### **III -6 ЗБРИЊАВАЊЕ УГРОЖЕНОГ И НАСТРАДАЛОГ СТАНОВНИШТВА**

Ради збрињавања угроженог и настрадалог становништва код поплава, предузети мере за привремени смештај, исхрану, здравствену заштиту и обезбеђење других неопходних потреба становништва

Збрињавање угрожених и настрадалих планира и организује Штаб за ванредне ситуације општине Дољевац

Носиоци збрињавања:

- 1) Општинско веће
- 2) Цивилна заштита
- 3) Црвени крст

Сарађују:

- 1) Основна школа
- 2) Дом здравља Дољевац
- 4) Центар за социјални рад
- 5) Општинска управа
- 6) ЈКП Дољевац
- 7) Инспекција за заштиту животне средине
- 8) Комунална инспекција
- 9) Полиција

По плану ОШВС збрињавање угроженог и настрадалог становништва извршити привременим смештајем у просторије школских и предшколских установа, спортској хали и др. погодних објеката, на делу територије која није угрожена поплавом.

Одмах након прихвата, тимови психолога и социјалних радника обављају разговор са евакуисаним становништвом.

За рад са децом Основна школа обезбедиће школске педагоге и психологе.

Центар за социјални рад предузеће бригу о социјално угроженим лицима.

Црвени крст Дољевац, обезбедиће флаширану воду и храну за евакуисане.

Надлежно ЈП за водоснабдевање „Брестовац-Бојник-Дољевац“ и ЈКП „Наиссус“ Ниш обезбедиће водоснабдевање угроженом становништву.

Дом здравља ће обезбедити здравствену заштиту евакуисаних грађана.

Инспекција заштите животне средине спроводиће мере из своје надлежности

Комунална инспекција спроводиће мере из своје надлежности.

Полиција обезбеђује одржавање реда и заштиту евакуисаних и њихове имовине.

### **III – 7 ПРЕГЛЕД МЕХАНИЗАЦИЈЕ И ОПРЕМЕ КОЈА СЕ АНГАЖУЈЕ У ОДБРАНИ ОД ПОПЛАВА**

За потребе спровођења редовне и ванредне одбране од поплава на располагању је механизација ЈКП-а Дољевац и овлашћених привредних друштава.

Механизација је у погонској спремности и зависно од потребе може се у потпуности ангажовати.

**Алат** за спровођење одбране од поплава наменски опредељен не постоји. У интервенцијама се користи алат предузећа који је у свакодневной употреби.

**Материјал** за спровођење одбране од поплава постоји на локалним позајмиштима и дворишту ЈКП „Дољевац“ као и овлашћених привредних друштава, исти одговара намени и може се обезбедити по потреби као и што је до сада при интервенцијама коришћен.

**Систем веза** радио и телефонске мреже за спровођење одбране од поплава не постоје и углавном се користе мобилни телефони општинске управе **018/4810-054**.

За потребе одбране од поплава укључиће се и друге фирме и власници који поседују потребну механизацију (багере, утовариваче, моторне пумпе, тракторе, камioane и остало).

Одбрану од поплава спољних вода на водотоцима I (првог) реда и унутрашњих вода са изграђеним заштитним водопривредним објектима и системима за одводњавање обухваћеним Републичким оперативним планом за одбрану од поплава финансира Министарство пољопривреде и заштите животне средине, средствима обезбеђеним у оквиру годишњих планова и програма радова које верификује Влада Републике Србије.

Како су на територији општине Дољевац водотоци Јужна Морава, Топлица, Пуста река и Југбогдановачка река, водотоци I реда, припадају сектору М.10.2. и М.10.6., одбрану од поплава на овој реци финансира, организује и спроводи ЈВП "Србијаводе" Београд, ВПЦ "Морава" Ниш, односно секторски руководиоца у сарадњи са Општином, односно Штабом за ванредне ситуације.

Одбрану од поплава спољних вода на водотоцима II (другог) реда и унутрашњих вода на нерегулисаним и регулисаним водотоцима (изграђеним заштитним водопривредним објектима обухваћеним Локалним оперативним планом за одбрану од поплава) и системима за одводњавање финансира Локална самоуправа, средствима обезбеђеним у оквиру годишњих планова и програма радова које верификује Скупштина општине Дољевац.

Финансијска средства за покривање трошкова редовне и ванредне одбране од поплава у насељеним местима обезбеђују се из буџета општине Дољевац и евентуално наменских средстава добијених од Владе РС, односно других организација, грађана и сл..

Начин плаћања, односно поступак материјалне надокнаде за ангажовану радну снагу и материјално-техничка средства, која су коришћена у редовној и ванредној одбрани од поплава биће регулисан у складу са одредбама Закона о смањењу ризика од катастрофа и управљању ванредним ситуацијама («Службени гласник РС» бр. 87/2018).

Предузеће задужено за одбрану од поплава мора да поседује следећи материјал и опрему за сваку од ових локација:

- цакови (јутани)	500 ком
- ашови	10 ком
- лопате	10 ком
- секире	5 ком
- тестере	2 ком
- чекићи	2 ком
- клешта	2 ком
- паљена жица	2 кг
- ексери	2 кг
- крампови	10 ком
- лампе	10 ком
- канап за вреће – клубе	5 ком
- чизме рибарске	5 пари
- чизме рибарске кратке	20 пари

За припрему спровођења Оперативног плана одбране од поплава на територији општине Дољевац, за 2025. годину потребно је обезбедити следећи материјал:

РЕД. БР.	ВРСТА МАТЕРИЈАЛА	Количина	ЈЕДИНИЦА МЕРЕ	ЈЕДИНИЧНА ЦЕНА	СВЕГА
1.	Џак полипропиленски	1000	комад	35.00	35,000.00
2.	Канап за вреће	10	клубе	800.00	8,000.00
3.	Акум. бат. лампа	20	комад	1,600.00	32,000.00
4.	Чизме рибарске	10	пар	7,000.00	70,000.00
5.	Чизме гумене	40	пар	2,500.00	100,000.00

6.	Паљена жица	4	кг	250.00	1,000.00
7.	Ексери разни	4	кг	250.00	1,000.00
8.	Приручна аптека	4	комад	5,000.00	20,000.00
9.	Ашови	10	комад	1,000.00	10,000.00
10.	Лопате	10	комад	500.00	5,000.00
11.	Секире	3	комад	2,000.00	6,000.00
12.	Тестере	4	комад	1,500.00	6,000.00
13.	Чекићи	4	комад	500.00	2,000.00
14.	Клешта	4	комад	700.00	2,800.00
15.	Крампови	10	комад	1,500.00	15,000.00
16.	Кабанице	5	комад	2,500.00	12,500.00
	<b>СВЕГА:</b>				<b>326,300.00</b>

Средства за редовне трошкове спровођења Оперативног плана од поплава на територији општине Доњевац, обезбеђују се из буџета општине, кроз превентивну заштиту, док би се у случају настанка поплаве – ванредне ситуације, користила средства сталне буџетске резерве за санирање последица проузроковане штете. Општински штаб за ванредне ситуације спроводи активности на систему раног упозоравања и међусобне комуникације свих субјеката.

Јавно комунално предузеће „Доњевац“ Доњевац, тел. 018/870-327, директор Далибор Стаменковић, телефон: 069/13-87-786.

Редни број	Врста механизације	комада
1.	ЈСВ 4СХ са утоварном лопатом и стрелом за копање канала	1
2.	Трактор „SOLIS“ 75 – са раоником	1
3.	Трактор ИМТ 542 кипер приколица 3 тоне	1
4.	Трактор Tafe 42 DI са циклоном	1
5.	Камион MERCEDES BENZ 2648 K	1
6.	Камион MERCEDES BENZ 2036 A	1
7.	Камион MERCEDES BENZ AXOR 1833 K 4x2	1
8.	Камион смењар ФАП 1318	1
9.	Камион смењар FORD CARGO	1
10.	Камион MAN TGA 18.310 4x2 BL	1
11.	Возило NISSAN Cabstar	1
12.	Камион IVECO Daily путар	1
13.	Камион подизач контејнера IVECO ML80 EL	1
14.	Путничко возило DACIA LOGAN 1.2	1
15.	Возило Volkswagen „CADDY“	1
16.	Муљна електрична пумпа	1
17.	Агрегат за струју 7250Е	1
18.	Возило путар „RENAULT MASTER“ тип МБМБХ4	1
19.	Камион смњар FORD TRUCKS	1

Наведена механизација и опрема се налази у помоћним објектима ЈКП Доњевац у Моравској улици број 4 у Кочану.

Уколико средства, механизација и људство које поседује ЈКП Доњевац нису довољни за извршавање неопходних послова и задатака, ангажоваће се људство и механизација следећих предузећа и радњи и институција:

- "ВОДОГРАДЊА" ДОО – Пуковац, директор Ђорђе Алексић, 018/813-662;

- "ШИЛО – ПРОМ" ДОО - Белотинац, директор Срђан Стевановић, тел. 063/450-026 и 063/450-507

У случају проглашења ванредне ситуације, ови субјекти су дужни да:

1. обезбеде сопствене објекте и опрему од директног утицаја поплавних вода,
2. одржавају саобраћајнице локалног карактера и путеве од значаја за одбрану од поплава,
3. обезбеде функционалност и заштиту објекта у ванредним ситуацијама од штетног дејства воде (редовно чишћење око мостова, канала, сливника, пропуста у склопу пута на којима се формира бујични талас).
4. обезбеде прилазе за одбрану од поплава.
5. обезбеде поуздано водоснабдевање становништва и све потребне мере заштите виталних објеката који могу бити угрожени штетним дејством воде.
6. обезбеде функционалност атмосферске и фекалне канализације у ванредним ситуацијама.
7. обезбеде поуздано функционисање сопствене оперативе и механизације у ванредним ситуацијама и са њом учествују у реализацији оперативних мера, активности и радова у свим фазама од поплаве, а у складу са шемом руковођења и координације.

### III – 8 ЧЛАНОВИ ШТАБА ЗА ВАНРЕДНЕ СИТУАЦИЈЕ ОПШТИНЕ ДОЉЕВАЦ

Ред. број	Име и презиме	Функција на радном месту	Функција у штабу	Телефон
1.	Горан Љубић	Председник општине	командант	063/1010001
2.	Милош Вукотић	Заменик председника општине	заменик команданта	063/615206
3.	Марко Јовановић	Инспектор цивилне заштите у одељењу ЦЗ Управе за ванредне ситуације Ниш	начелник	069/5550206 или 1985
4.	Далибор Стаменковић	Директор ЈКП Доњевац	члан	069/13-87-786
5.	Ђорђе Алексић	Директор Водоградње Пуковац	члан	060/2505055
6.	Др. Весна Златановић-Митић	Директор Дома здравља Доњевац	члан	063/10-777-01
7.	Дип. вет. Зоран Стевановић	Вет. станица „Зоран-вет“ Пуковац	члан	063/8524736
8.	Јелена Илић	Руководилац Одељења за општу управу и ванпривредне делатности ОУ општине Доњевац	члан	060/4805969
9.	Гордана Цветковић	Начелник Општинске управе општине Доњевац	члан	063/1068256
10.	Данијела Костић	Секретар Црвеног крста Доњевац	члан	061/2838540
11.	Игор Војиновић	Представник Војске Србије	члан	060/548-19-79
12.	Јовица Пешић	Руководилац Одељења за привреду и финансије	члан	063/1068254
13.	Јелена Спасојевић	Руководилац Одељења за урбанизам и инспекцијске послове	члан	062/1996902
14.	Марко Нешић	Представник ЈП Електропривреда Србије - Пословница Доњевац	члан	064/83-13-617
15.	Срђан Марјановић	Помоћник председника за развој инфраструктуре	члан	062/210100
16.	Бојан Митровић	Начелник полицијске станице Доњевац	члан	064/8924544
17.	Јелена Спасић	Грађевински инспектор Одељења за урбанизам и инспекцијске	члан	064/8797794



Ред. број	Име и презиме	Функција на радном месту	Функција у штабу	Телефон
		послове ОУ општине Доњевац		
18.	Никола Гроздановић	Директор Центра за социјални рад Доњевац	члан	063/424325
19.	Славиша Живковић	Члан Општинског већа општине Доњевац	члан	060/0252007
20.	Марко Цветковић	Директор средње школе „Доњевац“	члан	063/1459389
21.	Немања Јовановић	Инспектор цивилне заштите у Управи за ванредне ситуације у Нишу	члан	064/8829626
22.	Бојан Станковић	Командир Ватрогасно – спасилачког одељења Доњевац	члан	066/8688059



Структура општинског штаба, шема руковођења и координације у одбрани од поплава

**III – 9 ЕВИДЕНТИРАЊЕ ПОПЛАВНИХ ДОГАЂАЈА**

Лице задужено за евидентирање поплавних догађаја на водама II реда у базу података која ће се користити за новелирање прелиминарне процене ризика од поплава у општини Дољевац је руководилац одељења за привреду и финансије Јовица Пешић, мобилни: 063/1068-254, мејл: jospesic@gmail.com и саветник на пословима ванредних ситуација и планирања одбране Милена Спасић, број телефона: 018/4-810-054, 018/4-810-056; факс: 018/4-810-055; мобилни: 065/988-32-23; мејл: milena.spasic@opstinadoljevac.rs.

**Повереници цивилне заштите**

Повереници врше следеће послове у свим фазама одбране као и у фази ванредне ситуације, односно у фази отклањања последица поплава:

1. Врше непосредан увид у стање на подручју и достављају информације помоћницима;
2. Предлажу спровођење радова и мера на свом терену у зони одбране у току;
3. Организују и руководе хитним радовима и мерама у свом реону;
4. Извештавају помоћника о предузетим мерама и воде евиденцију о стању на терену, ангажованом људству, механизацији и др.

Табела Повереника и заменика повереника цивилне заштите по насељеним местима на подручју општине Дољевац:

Праћено подручје угрожености	Име презиме повереника и заменика повереника ЦЗ опште намене општине Дољевац	Месна заједница	телефон
Пуста река	Зоран Тасић	Пуковац	069/5015035
Пуста река	Горан Илић	Пуковац	063/1045950
Пуста река	Славиша Живковић	Пуковац	063/1148054
Пуста река	Бојан Тошић	Пуковац	062/210-555
Пуста река	Владимир Спасић	Кочане	063/101-33-51
Пуста река	Станимир Илић	Кочане	064/270-41-69
Црнатовачка река – Дулин поток	Жарко Павловић	Шаиновац	063/1129005
Црнатовачка река – Дулин поток	Бора Стојковић	Шаиновац	063/1914508
Топлица, Пуста река	Бојан Благојевић	Дољевац	063/891-15-56
Топлица, Пуста река	Славиша Петковић	Дољевац	064/00-31-984
Топлица, Торински поток	Стефан Савић	Шарлинац	062/8567067
Топлица, Торински поток	Милан Митић	Шарлинац	060/4814384
Топлица, Југбогдановачка река	Саша Кулић	Орљане	062/224-869
Топлица, Југбогдановачка река	Милан Станковић	Орљане	060/565-51-65
Југбогдановачка река, бујичне воде из потока	Синиша Славковић	Мекиш	063/8587-060
Југбогдановачка река, бујичне воде из потока	Лазар Перић	Мекиш	065/9094731
Кнежичка река, Ј.Морава	Владимир Ранковић	Чапљинац	069/1664746
Кнежичка река, Ј.Морава	Никола Радовановић	Чапљинац	069/3045767
Кнежичка река, Влашки поток	Саша Миљковић	Белотинац	065/29-25-950
Кнежичка река, Влашки поток	Милош Савић	Белотинац	060/0939463
Кнежичка река, бујичне воде из потока	Саша Миљковић	Кнежица	060/33-44-304
Кнежичка река, бујичне воде из потока	Југослав Јовановић	Кнежица	062/1197422
Бујичне воде из потока	Небојша Филиповић	Перутина	064/2185041

Бујичне воде из потока	Небојша Митић	Перутина	060/0815727
Бујичне воде из потока	Дејан Станојевић	Ђурлина	064/140-94-52 018/815-684
Бујичне воде из потока	Градимиран Ранђеловић	Ђурлина	064/367-16-62 018/815-670
Малошки поток - Меана	Зоран Станојевић	Малошиште	064/120-37-36
Малошки поток - Меана	Томислав Рашић	Малошиште	061/1024921
Малошки поток-Меана	Небојша Цекић	Малошиште	060/4815046
Малошки поток -Меана	Небојша Мицић	Малошиште	063/10-68-950
Бујичне воде из потока	Ивица Младеновић	Клисура	063/8129921
Бујичне воде из потока	Милош Стојановић	Клисура	069/17-99-177
Бујичне воде из потока	Ивица Николић	Чечина	069/1074950
Бујичне воде из потока	Вукадин Антић	Чечина	063/177-10-22
Бујичне воде из потока	Миша Илић	Русна	063/615-183
Бујичне воде из потока	Славиша Димитријевић	Русна	061/318-29-34

### III – 10 ПРЕГЛЕД ОВЛАШЋЕНИХ И ОСПОСОБЉЕНИХ ПРАВНИХ ЛИЦА ОД ПОСЕБНОГ ЗНАЧАЈА ЗА ЗАШТИТУ И СПАСАВАЊЕ ОД ПОПЛАВА

Редни број	Назив субјекта	Седиште и адреса	Делатност	Задаци субјекта
1	2	3	4	5
1	ЈКП „Дољевац“ Дољевац	Николе Тесле 69/II, 18410 Дољевац	Комуналне делатности	-Заштита и спасавање из рушевина; -Заштита и спасавање од поплава и несрећа на води
2	Дом здравља „Дољевац“ Дољевац	Др Михајла Тимотијевића број 6, 18410 Дољевац	Здравствена заштита	Прва и медицинска помоћ
3	Ветеринарска станица „Ирвас-вет“ Орљане	18410 Орљане	Ветеринарска делатност	-Очување добара битних за опстанак; -Асанација терена
4	Центар за социјални рад Дољевац	Николе Тесле 69/I, 18410 Дољевац	Социјална заштита	Евакуација и збрињавање становништва
5	Црвени крст Дољевац	Николе Тесле 20А, 18410 Дољевац	Хуманитарни рад	Евакуација и збрињавање становништва
6	ДОО „Водоградња, Пуковац	Моравска бб, 18255 Пуковац	Ископ и прерада песка	-Заштита и спасавање из рушевина; -Заштита и спасавање од поплава и несрећа на води -Евакуација становништва
7	ДОО „Alex internacional“ Кочане	Краља Петра број 202, 18410 Кочане	Бензинска станица и превоз робе	-Евакуација материјалних добара
8	ТР „МЕТРО“ Дољевац предузетник Виолета Ливадић	Николе Тесле 67, 18410 Дољевац	Трговина робом широке потрошње	Очување добара битних за опстанак

План објавити у „Службеном листу Града Ниша“.

Број: 240-268

У Дољевцу, 20.02.2025. године

**СКУПШТИНА ОПШТИНЕ ДОЉЕВАЦ**

Председник  
Дејан Смиљковић, с.р.

## ОПШТИНСКО ВЕЋЕ

### 6.

На основу члана 53. Закона о основама својинско правних односа ("Сл. лист СФРЈ", бр. 6/80 и 36/90, "Сл. лист СРЈ", бр. 29/96 и "Сл. гласник РС", бр. 115/2005 - др. закон), члана 46. ст.1. тач. 8) Закона о локалној самоуправи ( "Сл. гласник РС", бр. бр. 129/2007, 83/2014 - др. закон, 101/2016 - др. Закон, 47/2018 и 111/2021), члана 86. став 1.тачка 27) Статута општине Дољевац („Службени лист града Ниша“, број 127/18, 91/19 и 22/21), члана 2., члана 3., 4 и 10. Одлуке о начину, поступку и критеријумима за успостављање права службености на стварима у јавној својини општине Дољевац („Службени лист града Ниша“, број 25/19 и 49/20) и члана 2. став 1. тачка 25) и члана 17. став 5. Одлуке о општинском већу општине Дољевац („Службени лист Града Ниша“, број 127/2018, 8/20 и 70/21),

Општинско веће општине Дољевац, којим по овлашћењу председника општине и Општинског већа, број 06-299 од 12.02.2025.. године, председава заменик председника општине и члан Општинског већа по функцији, мр екон. Милош Вукотић, на седници одржаној дана 12. фебруара 2025. године, доноси

### РЕШЕЊЕ

**о установљавању стварне службености пролаза на коловозу и тротоару у Дољевцу, у улици Др. Михајла Тимотијевића, општина Дољевац на кп. бр. 2039 и кп. бр.2060 КО Дољевац, за потребе ископа рова и проширења и полагања кабла електроелектронских комуникација у постојећој траси линијске инфраструктуре електронских комуникација за повезивање Дома Здравља Дољевац на оптичку инфраструктуру**

I Усваја се захтев Предузећа за телекомуникације „Телеком Србија“ а.д 11000 Београд, ул.Таковска 2, те се установљава стварна службеност пролаза у коловозу и тротоару у Дољевцу у улици Др. Михајла Тимотијевића, општина Дољевац на кп. бр. 2039 и кп. бр.2060 КО Дољевац, у корист истог, за потребе ископа рова и проширења и полагања кабла електроелектронских комуникација у постојећој траси линијске инфраструктуре

електронских комуникација за повезивање Дома Здравља Дољевац на оптичку инфраструктуру, **укупне дужине 47 м**, и то за:

- ископ рова 0,4 × 1,2 m (ширина × дубина) у улици Др. Михајла Тимотијевића, у коловозу, на кп. бр. 2039 КО Дољевац, **у дужини око 6 м**, са циљем израде прелаза преко улице Др. Михајла Тимотијевића. Траса ископа је означена црвеном задебљаном линијом на Ситуацији;

- ископ рова 0,4 × 0,8 m (ширина × дубина) у улици Др. Михајла Тимотијевића, у асфалтном тротоару (**2 м**) и бехатон тротоару (**1 м**) са обе стране будућег прелаза преко улице на кп. бр. 2039, КО Дољевац, укупна дужина око **3 м**. Траса ископа је означена црвеном линијом на Ситуацији;

- ископ рова 0,4 × 0,8 m (ширина × дубина) у дворишту Дома Здравља, у земљи на кп. бр. 2039, КО Дољевац, у укупној дужини око **37 м**. Траса ископа је означена розе линијом на Ситуацији;

-ископ 1 рупе 1 × 1 × 0,8 m (ширина × дужина × дубина) у тротоару (бехатон) у улици Др. Михајла Тимотијевића, на катастарској парцели бр. 2060 КО Дољевац. Означено црвеним кружићем на Ситуацији.

II Корисник ће за заснивање стварне службености исплатити накнаду у износу од 30 динара по 1м дужном, што укупно за дужину од 47 м износи 1.410,00 динара, на основу обрачуна накнаде Одељења за урбанизам и инспекцијске послове, Општинске управе општине Дољевац.

III Између Општине Дољевац и корисника права службености биће закључен уговор, којим ће се уредити сва права и обавезе од значаја за потписнике уговора, и на основу ког ће се стварна службеност установљена ставом I диспозитива овог Решења, уписати у јавне књиге у којима се уписују права на непокретностима.

IV Ово Решење ступа на снагу осмог дана од дана објављивања у "Службеном листу града Ниша".

### Образложење

Предузеће за телекомуникације „Телеком Србија“ а.д 11000 Београд, ул.Таковска 2, поднело је Општинској управи општине Дољевац – Одељењу за привреду и финансије, захтев бр.461-30 од 23.09.2024. године, за установљавање стварне службености пролаза, **укупне дужине 47 м**, на коловозу и тротоару у Дољевцу у улици Др. Михајла Тимотијевића, општина Дољевац на кп. бр. 2039 и кп. бр.2060 КО Дољевац, у корист истог, за потребе ископа рова и проширења и полагања кабла електроелектронских

комуникација у постојећој траси линијске инфраструктуре електронских комуникација за повезивање Дома Здравља Дољевац на оптичку инфраструктуру, и то за:

- ископ рова 0,4 × 1,2 m (ширина × дубина) у улици Др. Михајла Тимотијевића, у коловозу, на кп. бр. 2039 КО Дољевац, **у дужини око 6 m**, са циљем израде прелаза преко улице Др. Михајла Тимотијевића. Траса ископа је означена црвеном задебљаном линијом на Ситуацији;

- ископ рова 0,4 × 0,8 m (ширина × дубина) у улици Др. Михајла Тимотијевића, у асфалтном тротоару (**2 m**) и бехатон тротоару (**1 m**) са обе стране будућег прелаза преко улице на кп. бр. 2039, КО Дољевац, укупна дужина око **3 m**. Траса ископа је означена црвеном линијом на Ситуацији;

- ископ рова 0,4 × 0,8 m (ширина × дубина) у дворишту Дома Здравља, у земљи на кп. бр. 2039, КО Дољевац, у укупној дужини око **37 m**. Траса ископа је означена розе линијом на Ситуацији;

-ископ 1 рупе 1 × 1 × 0,8 m (ширина × дужина × дубина) у тротоару (бехатон) у улици Др. Михајла Тимотијевића, на катастарској парцели бр. 2060 КО Дољевац. Означено црвеним кружићем на Ситуацији.

Предметним захтевом предвиђено је да планирани радови подразумевају полагање опт. кабла без металних елемената типа TOSM03 у заштитној РЕ цеви Ø 40 mm у рову у тротоару у улици Др. Михајла Тимотијевића, док се у прелазу преко улице поставља заштитна цев PVC Ø 110 mm, да је ископ предметне рупе опцион за потребе увлачења оптичког кабла у постојећу заштитну РЕ цеву Ø 40 mm и да ће после изведених радова, све површине бити враћене у првобитно стање.

Чланом 53. Закона о основама својинско правних односа ("Сл. лист СФРЈ", бр. 6/80 и 36/90, "Сл. лист СРЈ", бр. 29/96 и "Сл. гласник РС", бр. 115/2005 - др. закон ), предвиђено је да се одлуком суда или другог државног органа стварна службеност установљава када власник повласног добра у целини или делимично не може користити то добро без одговарајућег коришћења послужног добра, као и да се службеност стиче се даном правноснажности Решења, ако законом није друкчије одређено, као и да на захтев власника послужног добра, надлежни државни орган утврђује и одговарајућу накнаду коју је власник повласног добра дужан да плати власнику послужног добра.

Чланом 2. Одлуке о начину, поступку и критеријумима за успостављање права службености на стварима у јавној својини општине Дољевац („Службени лист града Ниша“, број 25/19 и 49/20), прописано је да се заснивање права службености на стварима у јавној својини општине

Дољевац, одобрава решењем Општинског већа општине Дољевац, на основу предлога Одељења за привреду и финансије, Општинске управе општине Дољевац, у складу са одговарајућом просторно-планском документацијом, и на начин на који се најмање оптерећује послужно добро, као и да се садржај решења односи на заснивање права службености полагања (електричних, канализационих, гасоводних, водоводних, топловодних, телекомуникационих и др.) или других уређаја и инсталација на непокретностима у јавној својини општине Дољевац, или права службености пролаза.

Чланом 3. Одлуке о начину, поступку и критеријумима за успостављање права службености на стварима у јавној својини општине Дољевац („Службени лист града Ниша“, број 25/19 и), прописано је да се Решење о заснивању права службености објављује у "Службеном листу града Ниша".

Чланом 10. Одлуке о начину, поступку и критеријумима за успостављање права службености на стварима у јавној својини општине Дољевац („Службени лист града Ниша“, број 25/19 и 40/20), прописано је да Одељење за урбанизам и инспекцијске послове, Општинске управе Дољевац врши обрачун накнаде за заснивање права службености и да на основу достављене пројектне документације утврђује површину заузетог дела некретнине, односно, дужину линијског инфраструктурног објекта на основу мерила из члана 11 ове Одлуке.

Поступајући по предметном захтеву, по спроведеном поступку, утврђено је следеће:

- да је кат.парцела бр.2060 КО Дољевац, укупне површине 13886 м2 у РГЗ-геодетско-катастарски информациони систем, уписана као јавна својина општине Дољевац, са уделом 1/1;

- да је кат.парцела бр.2039 КО Дољевац, укупне површине 8484 м2 у РГЗ-геодетско-катастарски информациони систем, уписана као јавна својина општине Дољевац, са уделом 1/1;

- да је подносилац захтева Предузеће за телекомуникације „Телеком Србија“ а.д 11000 Београд, ул.Таковска 2, доставио Ситуацију трасе ископа, за потребе установљавања стварне службености пролаза на коловозу и тротоару у Дољевцу у улици Др. Михајла Тимотијевића, општина Дољевац на кп. бр. 2039 и кп. бр.2060 КО Дољевац, у циљу ископа рова и проширења и полагања кабла електроелектронских комуникација у постојећој траси линијске инфраструктуре електронских комуникација за повезивање Дома Здравља Дољевац на оптичку инфраструктуру.

- Увидом у Информацију о локацији, Одељења за урбанизам и инспекцијске послове, број 353-446 од 20.12.2024. године, утврђено је да се на основу Плана генералне регулације Дољевца ("Службени лист Града Ниша",

бр.70/2012 и 63/2024), катастарска парцела бр.2039 К.О Дољевац у Дољевцу налази на земљишту које је предвиђено за јавне намене, делимично је дата намена „здравствена заштита“ на већем делу парцеле, а другим делом је дата саобраћајница, док се кат.парцела број 2060 КО Дољевац у Дољевцу, налази на земљишту које је предвиђено за јавно земљиште, са двојном наменом, на мањем делу земљишта дата је намена „дечија заштита-вртић“, док је другим већим делом предвиђена намена „основно образовање“ и да су обе кат.парцеле предвиђене за јавне намене.

- Увидом у обрачун накнаде Одељења за урбанизам и инспекцијске послове, Општинске управе општине Дољевац, број 416-105 од 20.01.2025. године, утврђено је да је накнада за установљење стварне службености одређена у износу од 30,00 динара по 1 м дужном, што укупно за дужину од 47 м износи 1.410,00 динара.

На основу поднетог захтева, приложене документације и изведених доказа, утврђује се да су испуњени услови за установљавања стварне службености пролаза у корист Предузећа за телекомуникације „Телеком Србија“ а.д 11000 Београд, ул.Таковска 2 на коловозу и тротоару у Дољевцу, у улици Др. Михајла Тимотијевића, општина Дољевац на кп. бр. 2039 и кп. 2060 КО Дољевац, за потребе ископа рова и проширења и полагања кабла електроелектронских комуникација у постојећој траси линијске инфраструктуре електронских комуникација за повезивање Дома здравља Дољевац на оптичку инфраструктуру, те је одлучено као у диспозитиву овог решења.

**УПУТСТВО О ПРАВНОМ СРЕДСТВУ:**  
Против овог решења може се покренути управни спор подношењем тужбе Управном суду Републике Србије, у року од 30 дана од дана пријема решења.

Број: 416-313  
У Дољевцу, 12.02.2025. године

#### **ОПШТИНСКО ВЕЋЕ ОПШТИНЕ ДОЉЕВАЦ**

ПРЕДСЕДАВАЈУЋИ  
мр екон. Милош Вукотић, с.р.

#### **7.**

На основу члана 20. став 1. тачка 15) и члана 46. став 1. тачка 8) Закона о локалној самоуправи ("Службени гласник РС", бр.129/07, 83/2014, 101/116, 47/2018 и 111/2021), члана 86. став 1. тачка 27) Статута општине Дољевац („Службени лист града Ниша“, број 127/18, 91/19 и 22/21) и члана 2. став 1. тачка 25) и члана 17. став 3. Одлуке о општинском већу општине Дољевац („Службени лист града Ниша“, број 127/18, 8/2020 и 70/2021),

Општинско веће општине Дољевац, којим по овлашћењу председника општине и Општинског већа, број 06-299 од 12.02.2025.. године, председава заменик председника општине и члан Општинског већа по функцији, мр екон. Милош Вукотић, на седници одржаној дана 12. фебруара 2025. године, доноси

### **П Р А В И Л Н И К О И З М Е Н И П Р А В И Л Н И К А О П О С Т У П К У И Н А Ч И Н У Р Е Ш А В А Њ А З А Х Т Е В А Г Р А Ћ А Н А З А Н А К Н А Д У Н Е М А Т Е Р И Ј А Л Н Е Ш Т Е Т Е Н А С Т А Л Е У С Л Е Д Н А П А Д А Н А П У Ш Т Е Н И Х Ж И В О Т И Њ А**

#### **Члан 1.**

У Правилнику о поступку и начину решавања захтева грађана за накнаду нематеријалне штете настале услед напада напуштених животиња („Службени лист града Ниша“, бр.30/2024), члан 3.став 1., **мења се и гласи:**

„Оштећено лице, може да поднесе Општинском правобраниоцу општине Дољевац, Захтев за накнаду нематеријалне штете (Образац 1, који је саставни део овог Правилника), у складу са роковима прописаним Законом о облигационим односима“.

#### **Члан 2.**

У осталом делу Правилник остаје непромењен.

#### **Члан 3.**

Овај Правилник ступа на снагу даном објављивања у "Службеном листу Града Ниша".

Број: 020-289  
У Дољевцу, 12.02.2025. године

#### **ОПШТИНСКО ВЕЋЕ ОПШТИНЕ ДОЉЕВАЦ**

ПРЕДСЕДАВАЈУЋИ,  
мр екон. Милош Вукотић, с.р.

**ПРЕДСЕДНИК****8.**

На основу члана 44. став 1. тачка 5) Закона о локалној самоуправи („Службени гласник РС”, бр. 129/07, 83/14 – др. закон, 101/16 – др. закон, 47/18 и 111/21 – др. закон), а у складу са чланом 20. став 1. тачка 4) наведеног закона и члана 82. став 1. тачка 9) и тачка 19) . Статута Општине Доњевац („Службени лист Града Ниша”, број: 127/18, 91/19 и 22/21 ) а у складу са чланом 15. став 1. тачка 4) наведеног статута,

Председник општине Доњевац доноси,

**О Д Л У К У****О ОБРАЗОВАЊУ САВЕТА ЗА ПОРОДИЦУ И ДЕМОГРАФИЈУ**

1. образује се Савет за породицу и демографију Општине Доњевац (у даљем тексту: Савет) као саветодавни орган председника Општине Доњевац.

2. Задаци Савета су да:

- прати поверене послове Општине Доњевац у вези са системом породичноправне заштите и унапређења положаја породице и њених чланова, а нарочито деце,

- остварује сарадњу са републичким, покрајнским и градским органима поводом примене мера популационе и демографске политике,

- предлаже активности и предузима конкретне иницијативе за остваривање политике подизања наталитета, подстицања демографске обнове и очувања и јачања репродуктивног здравља,

- промовише породичне вредности, међугенерациску сарадњу и вођење здравог и активног породичног живота, са стратешким циљем оснаживања породице и породичних односа у локалној заједници,

- иницира унапређење сарадње органа Општине Доњевац, стручних и струковних организација и удружења на пољу побољшања квалитета живота свих старосних категорија, породичноправне заштите и унапређења положаја породице и њених чланова.

3. Савет се образује на период од пет година.

4. У Савет се именују:

1) за председника:

- Јелена Стојановић, мастер економије, руководилац Одељења за општу управу и ванпривредне делатности, Општинске управе општине Доњевац,

и заменика председника:

Емилија Станојевић, дипл. екон. запослена у Општинској управи општине Доњевац;

2) за чланове:

- Милица Митић, дипл. прав. запослена у Општинској управи општине Доњевац,

- Јовановић Горица, члан Општинског већа општине Доњевац, задужена за област образовања,

- Слађана Михајловић, запослена у Општинској управи општине Доњевац на пословима финансијске подршке породици са децом.

Председник и чланови Савета не добијају новчану надокнаду за учешће у раду Савета.

5. Савет ради у седницама, које се, по правилу, организују једном у месец дана, а по потреби и чешће.

Седнице Савета се одржавају у просторијама Општинске управе општине Доњевац.

6. Савет на првој седници доноси пословник о раду.

7. Стручну и административно-техничке послове за Савет обављаће одељење за општу управу и ванпривредне делатности Општинске управе општине Доњевац.

8. Ова одлука ступа на снагу осмог дана од дана објављивања у „Службеном листу Града Ниша”.

Број: 020-362

У Доњевцу, 20. фебруара 2025. године

ПРЕДСЕДНИК ОПШТИНЕ

Горан Љубић, с.р.

## САДРЖАЈ:

### Општина Дољевац

1. Одлука о измени Одлуке о приступању изради Стратегије безбедности саобраћаја општине Дољевац за период 2025. до 2030. године са Акционим планом за 2025. до 2027. године ..... 1
2. Одлука о измени Одлуке о приступању изради Локалног акционог плана за унапређење положаја избеглих и интерно расељених лица на територији општине Дољевац за период од 2025 – 2029 године..... 1
3. Одлука о измени и допуни уређајне основе села Белотинац ..... 2
4. Измене и допуне уређајне основе села Орљане..... 4
5. Оперативни план одбране од поплава за водотоке II реда за територију општине Дољевац за 2025.годину..... 8

### Општинско веће

6. Решење о установљавању стварне службености пролаза на коловозу и тротоару у Дољевцу, у улици Др. Михајла Тимотијевића, општина Дољевац на кп. бр. 2039 и кп. бр.2060 КО Дољевац, за потребе ископа рова и проширења и полагања кабла електроелектронских комуникација у постојећој траси линијске инфраструктуре електронских комуникација за повезивање Дома Здравља Дољевац на оптичку инфраструктуру ..... 52
7. Правилник о измени Правилника о поступку и начину решавања захтева грађана за накнаду нематеријалне штете настале услед напада напуштених животиња ... 54

### Председник

8. Одлука о образовању Савета за породицу и демографију ..... 55

**Израда:** Град Ниш – Градска управа за органе Града, грађанска стања и људске ресурсе,  
Улица Николе Пашића 24  
Одговорни уредник Соња Марковић, телефон 504-594 (Редакција и Служба претплате)  
**E-mail sluzbenilist@gu.ni.rs**  
Уплатни рачун **840-742341843-24** позив на број **97 87-521**

**Штампа:** Градска управа за заједничке послове и информационо комуникационе технологије,  
Николе Пашића 24 Ниш , телефон 504-611