

СЕПАРАТ О УСЛОВИМА ЗА ГРАДСКО ЗЕЛЕНИЛО

I УВОД

• Сепарат о техничким условима изградње јесте документ који доноси ималац јавних овлашћења у оквиру своје надлежности када плански документ не садржи услове, односно податке за израду техничке документације, који садржи одговарајуће услове и податке за израду техничке документације, а нарочито капацитете и смернице везане за јавне зелене површине у случају извођења радова.

• Сепарат града Пожаревца за градско зеленило утврђује и разрађује техничке услове за пројектовање и прикључење, тј. фактичко стање у простору, као и забране и ограничења приликом градње, који су у ингеренцији ЈКП `Комуналне службе` Пожаревац.

• Овим нацртом су обухваћене зелене површине и површина под шумом које одржава ЈКП `Комуналне службе` Пожаревац, као и услови и начин обављања послова који се тичу уређења, одржавања и заштите јавних зелених површина и површина под шумом.

II Циљеви израде нацрта сепарата:

- Контролисани, плански кораци уређења и одржавања зелених површина, повећање површина и квалитета зеленила. Приближити се стандарду од 25м² зелених површина по глави становника .

- Спречавање стихијске садње и лошег избора врста за садњу (алергогене врсте, врсте са јаким кореновим системом...)

- Интегрисани систем зелене инфраструктуре (повезаност паркова, скверова, дрвореда, градске шуме, блоковског зеленила)

- Повећање свести грађана о добробити развоја и одржавања зелене инфраструктуре у граду и про-

мовисање потреба законског регулисања заштите, планирања, пројектовање изградње, одржавања и коришћења зелених површина као општег добра.

II ОПШТИ ДЕО - ПОЛАЗНЕ ОСНОВЕ ИЗРАДЕ СЕПАРАТА

1 .ПРАВНИ ОСНОВ ЗА ИЗРАДУ СЕПАРАТА

• Закон о планирању и изградњи („Службени гласник РС“, бр. 72/09, 81/09, 64/10, 24/11, 121/12, 42/13 - УС, 50/13 – УС, 98/13 – УС, 132/14 и 145/14);

• Правилник о садржини, начину, поступку и роковима израде и објављивања сепарата (“Сл. Гласник РС” бр.33/15);

• Одлука о комуналном уређењу на територији града Пожаревца (Сл. гласник града Пожаревца бр.12/10, 6/11, 2/12, 3/14, 3/17, 6/17, 7/23, 12/23);

• Одлука о усклађивању пословања Јавног комуналног предузећа `Комуналне службе` Пожаревац са Законом о јавним предузећима (Сл.гласник града Пожаревца бр. 12/16.)

• Одлука о уређивању и одржавању јавних зелених површина у граду Пожаревцу (Сл.гласник града Пожаревца бр. 7/23.)

• Одлука о поверавању шума (Сл.гласник града Пожаревца бр. 2/23)

• Одлука о изради сепарата о условима за зеленило на територији града Пожаревца (ЈКП „Комуналне службе“ Пожаревац, бр.01-1984/1 од 02.04.2024. год.)

III ПЛАНСКИ ОСНОВ ЗА ИЗРАДУ СЕПАРАТА

• Просторни план Града Пожаревца

• Генерални урбанистички план града Пожаревца (Сл.гласник града Пожаревца бр. 13/14.)

• План генералне регулације Пожаревац 1 (Сл.гласник града Пожаревца бр. 11/20.)

• План генералне регулације Пожаревац 2 (Сл.гласник града Пожаревца бр. 12/18, 11/20, 33/20.)

• План генералне регулације Пожаревац 4 (Сл.гласник града Пожаревца бр. 12/22.)

• План генералне регулације Пожаревац 6 (Сл.гласник града Пожаревца бр. 8/22.)

• План генералне регулације Костолца (Сл.гласник града Пожаревца бр. 6/15).

Члан 1

Сепарат о условима за градско зеленило (у да-

љем тексту Сепарат) је документ који има лац јавних овлашћења доноси у оквиру своје надлежности, када плански документ не садржи услове, односно податке за израду техничке документације која садржи одговарајуће услове, као и податке за израду техничке документације, а нарочито смернице на који начин поступати са јавним зеленим површинама у случају извођења радова.

Члан 2.

Услови за издавање

Навођење класа објеката, односа делова подручја за које се доноси, за које је у поступку издавања локацијских услова потребно прибавити посебне услове имаоца јавног овлашћења, ако подаци садржани у сепарату нису довољни за издавање локацијских услова.

Правилник о класификацији објеката (“Сл. гласник РС”, бр. 22/2015)

Објекти различитих класа се, за потребе дефинисања садржаја техничке документације, разврставају у следеће категорије: А зграде - незахтевни објекти; Б зграде - мање захтевни објекти; В зграде - захтевни објекти; Г инжењерски објекти. Разврставање објеката различитих класа у категорије се, према намени и степену сложености, врши према табели у оквиру овог правилника.

Назив - Остале грађевине за спорт и рекреацију
Објашњење - Јавни вртови и паркови, ЗОО вртови и ботаничке баште

Класификациони број - 241222

Категорија -Г

Општи услови за формирање јавних зелених површина: формирање нових јавних зелених површина - блоковски паркови, скверови и урбани џепови, дрворед и линијско зеленило, заштитне зелене површине, паркови за псе, кровне терасе и вертикално зеленило Посебни услови за пројектовање прибављају се у случају:

- изградње других јавних зелених површина које се не могу реализовати без изградње или доградње комуналне или друге инфраструктуре, односно додатног припремања или опремања грађевинског земљишта. У таквим случајевима треба да:
- постоји могућности за изградњу недостајуће инфраструктуре према планском документу - саобраћајне површине, водоводне или канализационе мреже;
- постоји могућности одређивања алтернативног начина прикључења на саобраћајну инфраструктуру према планском документу до изградње недостајуће инфраструктуре; о и осталим непо-

менути случајевима по процени надлежног одељења.

Услови на основу пројектованог стања саобраћајне инфраструктуре

Уколико се јавна зелена површина налази у Програму уређења грађевинског земљишта за текућу годину услови се могу издати на основу пројектованог стања, ако у тренутку издавања услова постоји израђена техничка документација и решени имовинско-правни односи за предметну локацију.

Члан 3

Уколико се приликом извођења радова на јавним зеленим површинама на било који начин користи или ремети изглед јавне зелене површине, извођач радова је дужан да у року од 15 дана од завршетка радова, уз Надзор овлашћеног лица из ЈКП “Комуналне службе” Пожаревац, службе „Одржавања јавне хигијене и зеленила“, поменути површину врати у првобитно стање.

Члан 4.

Функције зелених површина у граду можемо сврстати у неколико основних група:

▪ **Санитарна функција**, која се огледа у њиховом утицају на микроклиму, пречишћавање ваздуха и ублажавање буке.

▪ **Инжењерско техничка функција** зелених површина обухвата њихову употребу за спречавање ерозије, заштиту од сметова, повећавање стабилности косина, односно учвршћавање клизишта, контролу и регулисање саобраћајних токова (разделна острва), заштиту од пожара и регулисање кишних вода.

▪ **Архитектонско урбанистичка функција** различитих биљних врста огледа се у њиховој повезаности са осталим архитектонским елементима у целовите урбанистичке целине, и изазивање различитих ефеката, као што су повезивање и ограничавање простора, формирање видика, стварање микроцелина.

▪ **Естетска функција** надограђује се на урбанистичку, прикладним одабиром биљних врста, њихових боја, облика, текстура итд.

▪ **Културно-просветна функција** се огледа у ширењу знања о биљном свету и опште културе о односу човека и природе. У том смислу посебно су значајне специјализоване зелене површине као што су ботаничке баште, стаклене баште и зелене површине великих паркова.

▪ **Психолошка функција** је видна у чињеници

да су оне места опуштања, одмора и рекреације, дружења и сусрета, размишљања и сл., због чега имају и психолошко дејство, представљајући место контакта човека са самим собом и природом којој припада.

▪ **Специфичне функције** зелених површина у ратним условима и случајевима елементарних непогода, када представљају заклон и подршку становништву у настојањима да се спасе и заштити.

Члан 5.

ПРОСТОРНЕ ЦЕЛИНЕ ПЛАНСКОГ ПОДРУЧЈА

Планско подручје обухвата неколико зона – просторних макроцелина и подцелина:

А) Градско подручје Пожаревца у границама ГУП-а Пожаревца обухвата подручје од око 55 ха. На овом подручју живи највећи део становништва Планског подручја (58%), град представља регионални привредни, друштвени и културни центар са богатим урбаним наслеђем.

Б) рурално подручје обухвата 25 сеоских насеља и 26 катастарских општина. Пољопривредно земљиште које представља основу руралног развоја захвата преко 70% површине Планског подручја.

В) лигнитска лежишта – зона садашњих и будућих рударских активности и енергетских објеката чине три целине:

1) источно и централно лигнитско лежиште Костолачког басена површине око 97,80 km² које обухвата: површински коп “Дрмно”, спољна и унутрашња одлагалишта јаловине, пепела, шљаке и гипса, ТЕ “Костолац А” и ТЕ “Костолац Б”, инфраструктурне и транспортне коридоре, пратеће садржаје и зоне рекултивације; у границама овог лежишта (ван експлоатационог подручја) налази се неколико насеља – Костолац, Костолац-село, Дрмно, Кличевац-део, Ђириковац, Кленовник, Брадарац и Маљуревац;

2) северозападно лежиште Костолачког басена површине око 33,80 km² налази се на ушћу Велике Мораве у Дунав; извршени су претходни истражни радови; процена је да би експлоатација овог лежишта могла да почне око 2022. године; у зони лежишта налазе се насеља Дубравица, Острово и Батовац; и

3) мрко-лигнитско лежиште “Пољана” површине око 22,5 km² налази се јужно од градског насеља Пожаревац; према садашњим проценама ово лежиште није предвиђено за експлоатацију до 2022. године;

Г) зона истражних поља и експлоатације нафте

и гаса налази се у северном делу територије града Пожаревца и делимично се преклапа са зоном рударских активности;

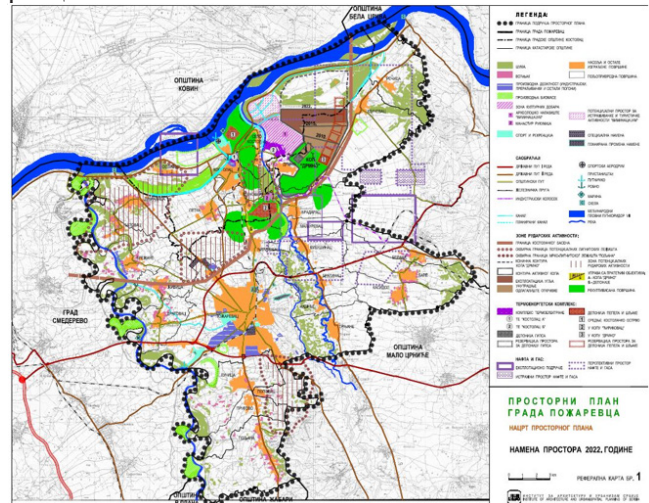
Д) дунавски саобраћајни, привредни и туристички коридор обухвата акваторијум и приобални појас Дунава у северном делу Планског подручја и делимично се преклапа са зоном рударских активности и зоном истражних поља нафте и гаса; и

Ђ) Археолошко налазиште “Виминацијум” површине око 3.55 km² налази се у средишњем делу централног лигнитског лежишта окружено површинским копом “Дрмно”, насељем Дрмно и комплексом ТЕ “Костолац Б”; границе и режим заштите локалитета утврђени су Одлуком о утврђивању локалитета Виминацијум на атару Костолац Село за археолошко налазиште (Сл. гласник РС, бр. 102/09).

Постоји преклапање између појединих просторних макроцелина па се границе и површине просторног обухвата могу утврдити условно.

Члан 6.

Саставни део Сепарата је графички приказ јавних зелених површина на територији града Пожаревца.



Члан 7.

Систем јавних зелених површина града Пожаревца подељен је на три зоне:

1. **Прва зона - „Централна градска зона“** система зелених површина (градска зона 1 и 2 Пожаревца и Костолаца);

2. **Друга зона - „Спољна градска зона“** система зелених површина (Шире зоне градских насеља Пожаревца и Костолаца);

3. **Трећа зона - система зелених површина**

Систем зеленила зелених површина града Пожареваца

ревца, чине све зелене површине које се налазе на територији града, са одређеном функцијом и намењеном.

1. Прва зона - „Централна градска зона“ јавних зелених површина има највећи степен и динамику одржавања, а обухвата ужи центар града са припадајућим парковима и дрворедима.

Прву зону карактерише велика заступљеност зелених површина јавне намене.

У првој зони, поред блоковског зеленила, имамо:

- уређене тргове и то: трг Радомира Вујовића, трг Ослобођења,
- кружне токове: Чеде Васовића, Булевар и Јован Шербановић
- пет парковских површина и то: Градски парк, Сунчани парк, Дечији парк, и спомен парк „Чачалица“ и градски парк Костолац
- скверови: Чеде Васовић, Вардарска, Пумпа, Воје Дулића-Лељинова, Вука Карацића, Косовска КМ Венац, Саборна Црква,
- Споменици: Косовска, Немањина, Хајдук Вељкова
- дрвореда који повезују зелене површине, издвајају се: Ђуре Ђаковића, Чеде Васовића, Шумадијска, Косте Абрашевића, КМ Венац, Моше Пијаде, Јована Шербановића, Боже Димитријевића, Воје Дулића, Лељинова, Немањина, Партизанска, Стижка, Моравска, Дунавска, Вељка Влаховића, Братства Јединства, Војске Југославије, 27. Априла, Косовска и др

У реконструисаним парковима уграђени су заливни системи, а опремљени су новим дечијим и парковским мобилијарима.

2. Друга зона - „Спољна градска зона“ система зелених површина (Шире зоне градских насеља Пожаревац и Костолац), заузима површине средње зоне града, коју карактерише заступљеност зелених површина јавне, специјалне намене и мања заступљеност зелених површина у оквиру индивидуалног становања. Поред блоковског зеленила, уређених скверова и дрвореда који повезују зелене површине и градска Гробља.

3. Трећа зона - система зелених површина

Систем зеленила зелених површина града Пожаревац, чине све зелене површине које се налазе на територији града ван прве и друге зоне, са одређеном функцијом и намењеном.

Члан 8.

Систем јавних зелених површина града Пожареваца

Систем јавних зелених површина града Пожаревац, на подручју градских општина Пожаревац и Костолац садржи све основне елементе зеленила као што су: травњаци, дрвеће у парковима и уличним дрворедима, украсно шибље, ружичњаци, перењаци, цветне површине и жива ограда.

Систем јавних зелених површина града Пожаревац чине:

- **ГРАДСКИ ПАРКОВИ**
- **УЛИЧНИ ДРВОРЕДИ И ТРАВЊАЦИ**
- **УЛИЧНИ СКВЕРОВИ / КРУЖНИ ТОКОВИ**
- **ПАРК-ШУМЕ**
- **МЕМОРИЈАЛНИ СПОМЕНИЦИ**
- **ЗЕЛЕНЕ ПОВРШИНЕ БЛОКОВСКОГ ЗЕЛЕНИЛА**

ГРАДСКИ ПАРКОВИ

Паркови у градовима су места за одмор, шетњу, спорт, игру, рекреацију. Састављени су од различитог биљног материјала као што су: листопадно и четинарско дрвеће, шибље, трава, покривачи тла, перене, једногодишње и двогодишње цвеће. Паркови због веће заступљености зеленила имају велику улогу у граду. Паркови у градовима су извори чистог ваздуха, пријатне температуре како преко лета тако и преко зиме, бука је мања а прашина сведена на минимум. Градски паркови града Пожаревац су Градски парк, Сунчани парк, Дечији парк, и спомен парк „Чачалица“ и градски парк Костолац. Паркови су уређени свим елементима зеленила, опремљени парковским и дечијим мобилијаром, тако да је посетиоцима омогућена како пасивна тако и активна рекреација.

КРУЖНИ ТОКОВИ И УЛИЧНИ СКВЕРОВИ

Улични скверови/кружни токови су зелене површине у граду, окружени саобраћајницама за пешачки или колски саобраћај. Ове површине најчешће не служе јавном коришћењу, већ имају више естетски и санитарни карактер. Назив уличног сквера и кружног тока са елементима зеленила по градским општинама дат је у табели:

ПАРК ШУМЕ

Парк шуме само изгледом подсећају на природне

шуме, али по правилу имају уређење и садржај који више одговара централном градском парку. Настају претварањем остатка шумског масива, или пошумљавањем површина на рубу града, и имају рекреативан и санитарно хигијенски значај, као изворишта свежег и чистог ваздуха.

МЕМОРИЈАЛНИ СПОМЕНИЦИ

Гробља представљају зелене површине специјалне намене, имају меморијални карактер, а њихова функција је поред основне често и културна и васпитна.

БЛОКОВСКО ЗЕЛЕНИЛО

Блоковско зеленило спада у зелене површине ограничене намене. Обухвата зелене површине у непосредном окружењу стамбених и других објеката у насељу.

Члан 9.

Јавна зелена површина може да се користи само у сврху за коју је намењена. Изузетно, јавна зелена површина може да се користи привремено за приредбе, културне и спортске манифестације, уз обавезу успостављања пређашњег стања на јавној зеленој површини.

Извођење радова на постојећим подземним инсталацијама (водовода, канализације, електрике, топловода ТТ мреже и др.) који изискују раскопавање јавне зелене површине не могу се предузети без претходно прибављене сагласности ЈКП „Комуналне службе“ Пожаревац. Предузеће / инвеститор је у обавези да јавну зелену површину врати у стање пре извођења радова. Трошкове за довођење јавне зелене површине у првобитно стање сноси инвеститор радова.

Члан 10.

Правила и услови за реконструкцију постојећих зелених површина приликом израде техничке документације су следећа:

1. јавну зелену површину сачувати у постојећим границама;
2. реконструкцију извршити у стилу у ком је подигнута јавна зелена површина;
3. уважити природне и културне вредности простора и окружења као стање и потенцијал;
4. урадити мануал валоризације;
5. сачувати квалитетну вегетацију;

6. подмладити постојећу вегетацију;

7. за озелењавање користити лишћарске, зимзелене и четинарске дрвенасте и жбунасте врсте, цветне врсте (трајнице, перене, руже,...), травњаке, покриваче тла, пузавице и др., при чему треба поштовати следећа правила:

- користити аутохтоне врсте вегетације које припадају природној потенцијалној вегетацији, прилагодљиве на локалне услове средине;
- могуће је користити примерке егзота за које је потврђено да се добро адаптирају условима средине; учешће лишћарских врста треба да је доминантно у односу на осталу вегетацију;
- користити расаднички произведене саднице високе дрвенасте вегетације;
- користити лисно декоративне и цветне форме жбунастих врста и сезонског цвећа;
- избегавати инванзивне и алергене врсте;
- дрворедна стабла у деловима појединих јавних зелених површина треба да су школоване саднице лишћара, минималне висине 3,5 m, стабло чисто од грана до висине од 2,5 m и прсног пречника најмање 15 cm;

8. декоративном расветом ставити акценат на споменичка обележја, уколико постоје у оквиру зелене површине, чиме се скреће пажња на важност спомен обележја, и ствара пријатни амбијент;

9. опремање, замена и одржавање мобилијара - водити рачуна да се задовоље естетски критеријуми у контексту историјског значаја простора;

10. потребно је уважавати правце пешачког и бицикличког кретања;

11. површине за комуникацију (стазе, платои, степенице, рампе, бицикличке стазе, колскопешачке стазе) и отворени терени за рекреацију (дечја игралишта, отворени терени за активну и пасивну рекреацију, трим стазе,...) у оквиру јавне зелене површине могу да буду заступљени:

- максимално 25% у оквиру парка;
- максимално 40% у оквиру сквера;
- максимално 70% у оквиру трга;
- максимално 25% у оквиру зелених површина у отвореним стамбеним блоковима;
- обезбедити 1-2% пада површина за комуникацију и терена за рекреацију, чиме се омогућава дренажа површинских вода ка околном порозном земљишту или кишној канализацији, за шта је неопходно обезбедити дренажне елементе (земљане риголе, риголе-каналете, канале);

12. опремити стандардном инфраструктуром и системом за заливање;

13. заштитни зелени појас сачувати у постојећој ширини, а функцију сачувати спровођењем низа

техничкограђевинских и биолошко-еколошких мера, уз спровођење правилног третирања постојеће вегетације.

14. Јавне зелене површине у постојећим отвореним стамбеним блоковима уредити тако да опремљеност и уређеност буде прилагођена њиховој функцији локалног парка; минимална површина зелених површина треба да износи 20 m² по глави становника;

Члан 11.

Правила и услови за формирање нових зелених површина приликом израде техничке документације су следећа:

1. начин уређења зелене површине треба да одговара амбијенту у коме се налази зелена површина, дефинисаном подтипу, стилу објеката у непосредном окружењу, природним и културним вредностима подручја као великим потенцијалима за будућу функцију зелене површине;

2. сачувати квалитетну вегетацију затечену на терену и уклопити је у ново пејзажно уређење;

3. површине за комуникацију (стазе, платои, степенице, рампе, бицикличке стазе, колскопешачке стазе) у оквиру јавне зелене површине могу да буду заступљене:

- максимално 25% у оквиру парка;
- максимално 40% у оквиру сквера; • максимално 70% у оквиру трга;
- максимално 25% у оквиру зелених површина у планираним отвореним стамбеним блоковима; максимално 10% у оквиру заштитног зеленог појаса; максимално 30% у оквиру зеленог коридора;

4. за озелењавање користити лишћарске, зимзелене и четинарске дрвенасте и жбунасте врсте, цветне врсте (трајнице, перене, руже...), травњаке, покриваче тла, пузавице и др., при чему треба поштовати следећа правила:

- користити аутохтоне врсте вегетације које припадају природној потенцијалној вегетацији, прилагодљиве на локалне услове средине;
- могуће је користити примерке егзота за које је потврђено да се добро адаптирају условима средине;
- учешће лишћарских врста треба да је доминантно у односу на осталу вегетацију;
- користити расаднички произведене саднице високе дрвенасте вегетације,
- користити лисно декоративне и цветне форме жбунастих врста и сезонског цвећа;
- не користити инванзивне и алергене врсте (баграм, топола, кисело дрво...);
- дрворедна стабла у деловима појединих јавних

зелених површина треба да су школоване саднице лишћара, минималне висине 3,5 m, стабло чисто од грана до висине од 2,5 m и прсног пречника најмање 15 cm;

5. приликом избора мобилијара водити рачуна да се задовоље естетски критеријуми у контексту амбијенталних и

споменичких вредности простора; потребно је уважавати правце пешачког и бицикличког кретања;

6. обезбедити 1-2% пада површина за комуникацију и терена за рекреацију, чиме се омогућава дренажа површинских вода ка околном порозном земљишту или кишној канализацији, за шта је неопходно обезбедити дренажне елементе (земљане риголе, риголе-каналете, канали);

7. опремити стандардном инфраструктуром и системом за заливање;

Члан 12.

Правила за подизање и уређење појединих типова јавних зелених површина

Парк

Приликом подизања нових паркова неопходно је поштовати следећа правила:

- обезбедити минимално 50% површине парка под крошњама дрвећа (ортогонална пројекција крошњи);
- садржаји у парку треба да буду тематски концентрисани и да задовоље све старосне групе, при чему треба водити рачуна о величини зелене површине, дефинисаном подтипу парка, микролокацији, њеном значају за просторну целину и град, природној и културној вредности простора;
- када је површина парка већа од 2 ha, могу се планирати: објекти у функцији одржавања парка, инфраструктурни објекти од општег интереса утврђени на основу закона, мањи отворени амфитеатар (трибине) за културне манифестације и јавни тоалет, при чему сви планирани објекти заједно не смеју да заузимају више од 2% укупне површине парка.

Сквер, трг

Приликом подизања нових скверова неопходно је поштовати следећа правила:

- обезбедити минимално 50% површине сквера под крошњама дрвећа (ортогонална пројекција крошњи);
- површине под травњацима и/или цветњацима

до 30%, при чему треба користити једногодишње цветнице у густом склопу, руже, перене, стилских геометријских облика;

- избор вртно-архитектонских елемената и мобилијара прилагодити типу сквера и начину коришћења;
- правце пешачке комуникације у оквиру сквера ускладити са постојећим током пешачког кретања у контактном подручју, избор материјала и композиција застора треба да буду репрезентативни.

Заштитни зелени појас

У зависности од просторног положаја, планиране намене у контактном подручју, природних и створених карактеристика и њихових међусобних утицаја, предвиђени су:

1) Заштитни зелени појас дуж путне мреже:

Овај тип заштитног зеленог појаса планиран је изван регулације саобраћајнице и непосредно уз паркинг просторе, у функцији заштите насеља и/или пољопривредног земљишта од негативних ефеката саобраћаја (штетни издувни гасови и бука). Истовремено, правилним формирањем заштитног зеленог појаса могуће је постићи: одклањање замора возача, визуелно вођење трасе пута (усмеравање на кривинама), заштиту од одблеска, визуелну заштиту (заклањање ружних објеката и деградираних подручја), заштиту од ветра и навејавања снега што на незаштићеним подручјима представља опасност за удес. Дуж аутопутева, магистрала и обилазница у рубним подручјима града, заштитни зелени појас треба формирати са обе стране пута, минималне ширине по 50 m.

2) Заштитни зелени појас у насељеним деловима града и на рубу насеља У насељеним деловима града, као и на рубу насеља, у контактним зонама подручја становања и јавних служби са саобраћајним површинама, подручјима привредних делатности, пољопривреде и др., планирати заштитне зелене појасеве у функцији заштите становника од негативних утицаја саобраћаја и других делатности које негативно утичу на квалитет животне средине, а пре свега на здравље становника. Такође, заштитне зелене појасеве треба подизати и као заштиту од природних непогода (ветрозаштита, заштита од буке,...), али и као визуелне баријере.

Зелене површине у оквиру површина за објекте и комплексе јавних служби

Планским решењем предвиђено је очување и унапређење постојећих зелених површина и шума,

као и подизање нових зелених површина уз објекте и у оквиру комплекса јавних служби.

Приликом реконструкције постојећих јавних зелених површина у оквиру површина за објекте и комплексе јавних служби, обавезно је поштовати следећа правила:

1. сачувати зелену површину у постојећим границама;
2. урадити мануал валоризације;
3. сачувати квалитетну вегетацију;
4. реконструкцију извршити у одговарајућем стилу;
5. подмладити постојећу вегетацију;
6. за озелењавање користити лишћарске, зимзелене и четинарске дрвенастих и жбунасте врсте, цветне врсте (трајнице, перене, руже,...), травњаке, покриваче тла, пузавице и др., при чему треба поштовати следећа правила:

- користити аутохтоне врсте вегетације које припадају природној потенцијалној вегетацији, прилагодљиве на локалне услове средине;

- могуће је користити примерке егзота за које је потврђено да се добро адаптирају условима средине;

- учешће лишћарских врста треба да је доминантно у односу на осталу вегетацију;

- користити расаднички произведене саднице високе дрвенасте вегетације,

- користити лисно декоративне и цветне форме жбунастих врста и сезонског цвећа;

- избегавати инвазивне и алергене врсте;

- дрворедна стабла у деловима појединих јавних зелених површина треба да су школоване

- саднице лишћара, минималне висине 3,5 m, стабло чисто од грана до висине од 2,5 m и прсног пречника најмање 15 cm;

7. обезбедити 1-2% пада површина за комуникацију, чиме се омогућава дренажа површинских вода ка околном порозном земљишту или кишној канализацији, за шта је неопходно

8. обезбедити дренажне елементе (земљане риголе, риголе-каналете, канале);

Приликом подизања нових јавних зелених површина у оквиру површина за објекте и комплексе јавних служби, обавезно је поштовати следећа правила:

1. просторно функционална организација и начин уређења зелених површина треба да је у складу са потребама примарне намене, просторним распоредом објеката, њиховом висином и естетским обликовањем, експозицијом и нагибом терена, дубином и врстом подлоге за садњу, нивоом подземних вода, као и са положајем постојећих и планираних под-

земних инсталација;

2. сачувати квалитетну вегетацију затечену на терену и уклопити је у ново пејзажно уређење;

3. за озелењавање користити лишћарске, зимзелене и четинарске дрвенасте и жбунасте врсте, цветне врсте (трајнице, перене, руже,...), травњаке, покриваче тла, пузавице и др., при чему треба поштовати следећа правила:

- користити аутохтоне врсте вегетације које припадају природној потенцијалној вегетацији,
- прилагодљиве на локалне услове средине;
- могуће је користити примерке егзота за које је потврђено да се добро адаптирају условима средине;
- учешће лишћарских врста треба да је доминантно у односу на осталу вегетацију;
- користити расаднички произведене саднице високе дрвенасте вегетације,
- користити лисно декоративне и цветне форме жбунастих врста и сезонског цвећа;
- избегавати инванзивне и алергене врсте;
- дрворедна стабла у деловима појединих јавних зелених површина треба да су школоване
- саднице лишћара, минималне висине 3,5 m, стабло чисто од грана до висине од 2,5 m и прсног пречника најмање 15 cm;

4. где просторне могућности дозвољавају подићи шуму у оквиру комплекса јавних служби;

5. обезбедити 1-2% пада површина за комуникацију, чиме се омогућава дренажа површинских вода ка околном порозном земљишту или кишној канализацији, за шта је неопходно обезбедити дренажне елементе (земљане риголе, риголеканалете, канале);

Зелене површине у оквиру саобраћајница

Линијско зеленило у функцији заштитног појаса дуж путне мреже редовно одржавати. Приликом реконструкције планирати појединачна (солитерна) стабла у комбинацији са шибљем, вишередне дрвореде, дрвенасто-жбунасте групације и/или континуални масиви лишћарских и четинарских дрвенастих и жбунастих врста.

Дрвореде је обавезно формирати дуж паркинг простора у регулацији саобраћајница и самосталних површина за паркирање. Избор врсте прилагодити профили улице, просторном амбијенту, природним и створеним условима средине. На раскрсницама изоставити саднице на дужини коју захтевају услови прегледности и безбедности саобраћаја. На местима пешачких прелаза такође изоставити садњу.

Ускладити положај садница и трасе комуналних инсталација.

Услови за формирање трасе дрвореда у регулацији саобраћајнице су следећи:

(1) ширина тротоара минимално 2,5 m (тротоар ширине $\leq 1,5m$ за кретање пешака и постављање вертикалне саобраћајне сигнализације и стубова осветљења, а дрворедна стабла у садне јаме пречника 1 m) где се садња дрворедних стабала обавља у садне јаме ширине 1 m;

(2) ширина средње разделне траке ≥ 2 m; ширина ивичне разделне траке $\geq 0,8$ m

(3) ширина ивичне разделне траке, која раздваја бицикличку стазу од коловоза (због безбедности бициклиста), \geq

1m уз услов да удаљење стабла од ивице бицикличке стазе износи мин 0,5 m;

(4) висина слободног профила код бицикличких и пешачких стаза је 2,5 m

(односно крошња дрвећа не сме да залази у тај простор);

(5) растојање грађевинске линије од осовине дрворедног стабла $\geq 2,5$ m.

Озелењавање саобраћајних острва где је императив безбедност учесника у саобраћају подразумева примену партерне и ниске травне, цветне и жбунасте врсте вегетације. Потребно је обезбедити систем за заливање. Дозвољено је постављање фонтана, споменика или скулптура а осветљене ускладити са функцијом саобраћаја. Приликом озелењавања ивичних разделних трака – травних баштица које су веће или до 1m формирати травни покривач садњом перена и шибља или живе ограде и других врста до 1m висине а веће од 1,2 m могуће је озеленити и декоративним врстама жбунастих, цветних и дрвенастих врста вегетације. Оивичити ивичњаком до 20cm.

Зелене површине спортских објеката и комплекса

Приликом реконструкције постојећих (јавних) зелених површина у оквиру спортских објеката и комплекса, обавезно је поштовати следећа правила:

1. сачувати зелену површину у постојећим границама;

2. урадити мануал валоризације;

3. сачувати квалитетну вегетацију;

4. сачувати шумски комплекс у целости и увести у систем газдовања надлежног јавног предузећа;

5. подмладити постојећу вегетацију;

6. за озелењавање користити лишћарске, зимзелене и четинарске дрвенастих и жбунасте врсте, цветне врсте (трајнице, перене, руже,...), травњаке, покриваче тла, пузавице и др., при чему треба по-

штовати следећа правила:

7. користити аутохтоне врсте вегетације које припадају природној потенцијалној вегетацији, прилагодљиве на локалне услове средине;

8. могуће је користити примерке егзота за које је потврђено да се добро адаптирају условима средине;

9. учешће лишћарских врста треба да је доминантно у односу на осталу вегетацију;

10. користити расаднички произведене саднице високе дрвенасте вегетације,

11. користити лисно декоративне и цветне форме жбунастих врста и сезонског цвећа;

12. избегавати инвазивне и алергене врсте;

13. дрворедна стабла у деловима појединих јавних зелених површина треба да су школоване саднице лишћара, минималне висине 3,5 m, стабло чисто од грана до висине од 2,5 m и прсног пречника најмање 15 cm;

14. обезбедити 1-2% пада површина за комуникацију, чиме се омогућава дренажа површинских вода ка околном порозном земљишту или кишној канализацији, за шта је неопходно обезбедити дренажне елементе (земљане риголе, риголеканалете, канале);

15. обезбедити вртно-архитектонске елементе (стазе, мобилијар, дечија игралишта, водене елементе,...);

16. обезбедити стандардну инфраструктуру и систем за наводњавање;

17. паркинг простор засенити дрворедним садницама, по једно стабло на свака 23 паркинг места;

18. Приликом подизања нових јавних зелених површина у оквиру спортских објеката и комплекса, обавезно је поштовати следећа правила:

- просторно функционална организација и начин уређења зелених површина треба да је у складу са потребама примарне намене, просторним распоредном објеката, њиховом висином и естетским обликовањем, експозицијом и нагибом терена, дубином и врстом подлоге за садњу, нивоом подземних вода, као и са положајем постојећих и планираних подземних инсталација;

- сачувати квалитетну вегетацију затечену на терену и уклопити је у ново пејзажно уређење;

- обезбедити минимално 30% зелених површина у директном контакту са тлом (без подземних објеката и/или подземних етажа) у оквиру спортско-рекреативних комплекса;

- обезбедити минимално 20% зелених површина у директном контакту са тлом (без подземних објеката и/или подземних етажа) на парцели такмичарских спортских објеката;

- за озелењавање користити лишћарске, зимзе-

лене и четинарске дрвенастих и жбунасте врсте, цветне врсте (трајнице, перене, руже...), травњаке, покриваче тла, пузавице и др., при чему треба поштовати следећа правила:

- користити аутохтоне врсте вегетације које припадају природној потенцијалној вегетацији, прилагодљиве на локалне услове средине;

- могуће је користити примерке егзота за које је потврђено да се добро адаптирају условима средине;

- учешће лишћарских врста треба да је доминантно у односу на осталу вегетацију;

- користити расаднички произведене саднице високе дрвенасте вегетације,

- користити лисно декоративне и цветне форме жбунастих врста и сезонског цвећа;

19. треба водити рачуна у погледу ефеката светлости и сенке у композицији спортско-рекреативних површина при чему свака биљка мора имати своје право место, с обзиром на то да упија или одбија велику количину светлости, стварајући непријатне и заслепљујуће одблеске који замарају поглед. Зато се на местима која су изложена јаким сунчевим зрацима, нарочито у подневном раздобљу корпићења спортских површина, саде биљке ситнијег лисног мозаика са маљавим листом, у комбинацији са четинарима чији асимилациони органи највише упијају сунчеве зраке и дају зеленим површинама мекоћу (гледичија, млеч, брест и скоро сви четинари).

20. обезбедити стандардну инфраструктуру и систем за наводњавање;

21. опремити неопходним садржајима у зависности од основних потреба спортских објеката и комплекса;

Зелене површине на подручју становања

Становање у најопштијем смислу дефинисано је као породично и вишепородично становање. Зелена површину у оквиру породичног становања

Зелену површину у оквиру породичног становања треба решити функционално, при чему се не сме заборавити и њена естетска компонента. Величина и састав породице, узраст њених чланова, професија, здравствено стање, хобији, финансијске могућности, микроклиматски услови и др., кључни су фактори за дефинисање садржаја композиционих елемената, њиховог просторног размештаја и изгледа целокупног врта.

На парцели је потребно обезбедити:

- минимални проценат слободних зелених повр-

шина на парцели је 50%

- минимално 15% зелених површина на парцели, у директном контакту са тлом (без подземних објеката и/или етажа);
- очување постојеће озелењене површине и квалитетне вегетације на парцели; репрезентативне и школоване саднице високе дрвенасте вегетације (листопадна и четинарска), лисно декоративне и цветне форме листопадног и зимзеленог жбуња, сезонско цвеће и травнате површине;
- декоративан карактер зелених површина;
- 1–2% пада терена (застртих површина) чиме се омогућава нормална дренажа површинских вода ка околном порозном земљишту или кишној канализацији, за шта је неопходно обезбедити дренажне елементе (земљане риголе, риголеканалете, канали);
- озелењавање равних кровова надземних објеката на минимално 30 cm земљишног супстрата Зелена површину у оквиру вишепородичног становања На парцели је потребно обезбедити:
- минимални проценат слободних зелених површина на парцели је 40%
- максимално 20% површина може бити под стазама, платоима, дечијим игралиштима и отвореним теренима;
- простор примарно прилагодити одмору, игри и рекреацији;
- задржати и подмладити постојећу вегетацију;

Зелене површине мешовитих градских центара

Површине мешовитих градских центара у централној зони града, линеарним потезима дуж главних саобраћајница или концентрацијом у центрима градских подцелина су оне у којима је планирана изградња комерцијалних, пословних и стамбених објеката са пословним приземљем.

Планским решењем предвиђено је очување и унапређење постојећих, као и подизање нових зелених површина на подручју мешовитих градских центара. Зелене површине на подручју мешовитих градских центара примарно треба да буду декоративно уређене зелене површине, озелењене репрезентативним примерцима солитерних стабала и цветних аранжмана, са воденим елементима и сл.

У оквиру мешовитих градских центара, када је дуж улица и булеvara већина објеката на регулацији пословна, односно најмање једна (приземна) етажа је пословна, дуж саобраћајница је потребно формирати минимално једноредне дрвореде.

Препоручује се подизање екстензивних и интензивних зелених површина на крововима објеката,

као и вертикално озелењавање фасада објеката, надземних и подземних гаража (изнад подземне гараже у слоју земље дебљине 1,2 m, а изнад равних кровова објеката у минимално 30 cm земљишног супстрата), а све у циљу унапређења микроклиматских услова и подизања енергетске ефикасности самих објеката. Овај тип зелених површина предлаже се нарочито на објектима у зонама дефицитарним са зеленим површинама, као и локацијама где није могуће реализовати зелену површину на терену.

Зелене површине комерцијалних садржаја

Када су у питању отворени тржни центри, хотели, ресторани, пословни паркови, забавни паркови и сл. Прописује се да минимални проценат зелених површина у директном контакту са тлом буде 30%. Уколико се на парцелама постојећих комерцијалних садржаја налазе зелене површине у директном контакту са тлом више од минимално прописаног %, процесом реконструкције потребно их је у целисти сачувати.

Зелене површине треба да су високих естетских норми, формиране од репрезентативног садног материјала.

Пејзажним уређењем треба укључити и декоративне пејзажно-архитектонске елементе као што су фонтане, скулптуре,...

Приликом реконструкције постојећих комерцијалних садржаја, потребно је сачувати и унапредити постојеће зелене површине и квалитетну вегетацију. Где год је могуће препоручује се озелењавање равних кровова објеката у минимално 30 cm земљишног супстрата.

Приликом подизања нових комерцијалних садржаја, поштовати следећа правила за зелене површине:

1. када је дуж улица и булеvara већина објеката на регулацији пословна, односно најмање једна (приземна) етажа је пословна, потребно је формирати минимално једноредне дрвореде
2. озелењавање површине изнад подземне гараже извршити у слоју земље дебљине 1,2 m (а у равни са нултом котом терена);
3. озелењавање равних кровова објеката извршити у минимално 30 cm земљишног супстрата.
4. Приликом реконструкције пијаца планирати формирање дрвореда, садњом дрворедних стабала у садне јаме, на правцима кретања корисника.

Зелене површине привредних зона

Приликом реконструкције постојећих комплекса привредних делатности и привредних зона, обавезно је унутрашњим ободом грађевинске парцеле подићи заштитни зелени појас минималне ширине 4 m. Такође, где год је могуће препоручује се озелењавање равних кровова објеката у минимално 30 cm земљишног супстрата. Уколико постојећи комплекс привредних делатности и привредних зона садржи парковски уређене површине, заштитне појасеве, шуме и сл., приликом његове реконструкције или трансформације у неке друге намене, обавезно је у целости сачувати постојеће зелене површине и шуме и интегрисати их са планираним зеленим површинама у комплексу.

Приликом подизања нових комплекса привредних делатности и привредних зона, обавезно је поштовати следећа правила за зелене површине:

1. озелењавање површине изнад подземне гараже извршити у слоју земље дебљине 1,2 m;
2. озелењавање равних кровова објеката извршити у минимално 30 cm земљишног супстрата;
3. обавезно је подићи заштитни зелени појас и то:
 - минималне ширине 4 m, на грађевинским парцелама величине 0,5 ha и ≤ 2 ha
 - минималне ширине 8 m, на грађевинским парцелама величине 2 ha и ≤ 5 ha
 - минималне ширине 12 m, на грађевинским парцелама величине 5 ha

Члан 13.

Шуме и шумско земљиште

Претежан део Планског подручја одликује се недовољном шумовитошћу и неповољним карактеристикама постојећег шумског фонда. Ограничења за подизање шумских култура су минимална. Као озбиљан лимитирајући фактор издваја се само очување фонда пољопривредног земљишта. Пошто изграђени и планирани енергетско-индустријски објекти емитују и изазивају знатно негативно имисионо дејство (SO₂, NO_x, и др.), преко је потребно повећање површина под шумама.

Потенцијални простори за подизање нових шума јесу:

- терени заузети експлоатацијом и прерадом лигнита су погодни за рекултивацију земљишта пошумљавањем;
- терени у алувијалним равнинама уз реке, где високе подземне воде погодују узгоју хидрофилних врста;
- терени живих пескова ка Раму (пошумљавање

са циљем везивања и спречавања неповољног дејства ерозије); и

- земљишта угрожена ерозијом.

Пошумљавање депосола засниваће се на дуго-рочним и средњерочним програмима и одговарајућој техничкој документацији, уважавајући резултате истраживања о досадашњој реализацији рекултивације (домаћа и инострана); утицаје угрожавајућих фактора на шумске екосистеме (CO₂, NO_x и тешким метала); међузависности програма пошумљавања и програма целовитог уређења ревитализованог простора; могућности за проширење спектра дендрофлоре - поред досад примењених врста дрвећа (вајмутов бор – *Pinus strobus*, дуглазија – *Pseudotsuga taxifolia*, јавор – *Acer pseudoplatanus*, црвени храст – *Quercus rubra*, бели јасен – *Fraxinus excelsior*, црни бор – *Pinus nigra*, ариш – *Larix europaea* и др.), повољне изгледе имају бреза (*Betula verucosa*), липе (*Tilia tomentosa*, *T. grandifolia*, *T. parvifolia*), леске (*Corulus avellana*, *C. colurna*), различити храстови (*Quercus* sp.), црна јова (*Alnus glutinosa*) и дивље воћкарице; потребу заштите појединих врста дрвећа, жбуња и жбунастих биљака које су се спонтано појавиле на депосолима; и осетљивост косина на ерозију.

Ради елиминисања/ублажавања присутне загађености простора, планирано је подизање имисионих (заштитних) шума у граничним зонама, према насељима, око термоелектрана, површинских копова и одлагалишта.

Поред рекултивације депонија и подизања имисионих шума, пошумљавање се усмерава, углавном, на терене захваћене ерозијом, као и на алувијалне депресије поред река за производњу биомасе.

У циљу ублажавања негативних утицаја рударства на квалитет пољопривредног земљишта, као и у функцији антиерозионе заштите укупног простора, планирано је подизање пољозаштитних шумских појаса. Површине пољозаштитних појаса на ораницама не улазе у укупан биланс површина за пошумљавање.

Избор врста за пошумљавање засниваће се на досадашњим позитивним искуствима при спровођењу рекултивације, уз местимично коришћење пионирских врста као што су багрем и црни бор.

У вештачки подигнутим састојинама извршиће се постепено уклањање алохтоних врста, како би се допустило спонтано насељавање аутохтоних врста шума, уз наставак процеса њихове фаворизације (реституције).

У аутохтоним шумама (*Quercus-fraxinetum serbicum*), где постоји насељавање адвентивних врста (багрем и др.), посебно ће се водити рачуна о газдовању тим врстама, што подразумева мере неге и

уклањања, фаворизовањем насељавања подмлатка племенитих лишћара (храст, бели јасен, пољски јасен, јавор, брест и др.), ради добијања квалитетних, а тиме и стабилних шумских екосистема.

Нарочита пажња биће посвећена очувању уског појаса аутохтоне вегетације *Salicetum albae* крај река, који треба оставити као интактне површине, како би приобални делови простора имали довољно зелене масе и одређену заштиту од процеса ерозије.

Реализацијом планираних активности, степен шумовитости простора ће се повећати са 8,5% на 8,8% односно површине под шумама око 146 ha. Поред тога, од укупно 1.719 ha површина на којима се планира рекултивација и ревитализација, уважавајући генерално правило да се косине одлагалишта пошумљавају, процењује се да ће до 2022. године око 500 ha бити рекултивисано подизањем шумских засада.

Такође, потребно је унапређивање стања постојећих шума и то:

- интензивним мерама неге у свим очуваним састојинским категоријама;
- мелиорацијом деградираних и изданаčkih шума лошег квалитета;
- спровођењем мера (превентивне и репресивне) заштите шума; и
- увећањем обраслости, побољшањем квалитета и поправком размера смесе у високим шумама.

Газдовање шумама (нега, обнова, пошумљавање и експлоатација) спроводиће се на основу дугорочних и средњерочних програма - шумских основа, као и одговарајуће техничке документације, засниване на резултатима досадашњих домаћих и страних истраживања, позитивним примерима из праксе и поставкама савременог концепта одрживог развоја, подразумева управљање природним ресурсима и усмеравање технолошких и институционалних промена на начин којим се обезбеђује очување земљишта, воде, биљних и животињских ресурса, тј. развој који не угрожава животну средину, технички је применљив, економски исплатив и друштвено прихватљив. Остваривање оваквог развојног концепта је условљено обезбеђењем материјалне, саветодавне и организационо-институционалне подршке, усклађене с просторно хетерогеним агроколошким условима, с једне стране, и конкретним економским и еколошким потребама локалних заједница, с друге. У тим оквирима, са становишта одрживог просторног развоја приоритет има подршка релативизацији конфликта у коришћењу природних ресурса између пољопривреде и рударства, предузимањем следећих активности:

- вођење рачуна о очувању услова за развој по-

љопривреде и села при пројектовању и спровођењу рударских радова;

- континуирано обнављање екосистемских функција деградираниог земљишта, међусобно повезаним поступцима техничке и биолошке рекултивације, у складу с визијом целовите рехабилитације предела након завршетка рударских активности;

и

- обезбеђење појачане подршке заштити пољопривредног земљишта, које чини, у основи необновљиви, или само делимично обновљиви природни ресурс, на целом Планском подручју.

Планирани развој рударства одвијаће се на рачун даљег заузимања пољопривредног земљишта, што ће бити делимично надокнађено рекултивацијом одлагалишта јаловине и пепела. У периоду 2010-2022. године планира се проширење ПК Дрмно за 953,4 ha, апсолутно преовлађујућим делом на рачун заузимања плодних ораница у КО Кличевац (550 ha) и КО Костолац село (283 ha). С друге стране,

планира се спровођење рекултивације безмало свих спољашњих одлагалишта откривке и пепела,

већег дела садашњих унутрашњих одлагалишта у коповима и неких пострударских објеката, што ће у збирном билансу резултирати смањењем површина заузетих ТЕ-КО активностима за око 796 ha, односно повећањем укупних површина под биљним покривачем за око 1726 ha, с позитивним утицајем на обнављање агропотенцијала атара под директним утицајем ТЕ-КО.

Поред тога, ради елиминисања негативних утицаја рударско-енергетских активности на опште услове животне средине, планира се подизање имисионих шума око угрожених насеља и појасева заштитног зеленила око копова, дуж саобраћајница и сл. Задовољавање ових јавних интереса, укључујући подизање шумских плантажа за производњу биогорива, одвијаће се делимично на рачун пошумљавања најслабијих, оштећених и деградираних пољопривредних земљишта, такође, и на теренима који нису под директним утицајем ТЕ-КО Костолац.

С обзиром на сложене и, по правилу, дуготрајне мере пољопривредне рекултивације, у изнетим билансима није дата коначна намена коришћења рекултивисаног земљишта. Полазећи, међутим, од генералног правила да се косине одлагалишта пошумљавају, а површи оспособљавају за пољопривредну производњу, процењује се да до 2022. године пољопривредним наменама требало би вратити око 1.200 ha рекултивисаних одлагалишта откривке, тј. две трећине од укупно 1.726 ha површина на којима се планира спровођење рекултивације и ревитализације.

Примарни значај за очување, односно обнову агроеколошког потенцијала атара у којима се одвијају рударско-енергетске активности има доследно поштовање прописа и стандарда заштите животне средине и пословању ТЕ-КО “Костолац”. Са становишта мера аграрне политике, посебну подршку треба обезбедити повећању апсорптивне моћи пољопривредног земљишта:

– континуирањем производње у систему традиционалне пољопривреде, који доприноси биолошкој заштити од болести и штеточина, погодује опстанку и развоју организама који подржавају производњу биомасе и повећавање садржаја органских материја у земљишту;

– успостављањем еколошки оптималних односа између пољопривредних и шумских површина;

заштитом природних или полуприродних енклава (баре, мочваре, шумарци, забрани, шушњари и сл.), умрежавањем пољопривредног земљишта у разне видове заштитног зеленила (шумски пољозащитни појасеви, антиерозивне, односно водозащитне живице, међе и друга природна станишта дивље флоре и фауне дуж пољских путева, каналске мреже, речних токова и сл.), сходно конфигурацији терена, хидролошким условима, начину коришћења земљишта и сл.;

– местимичном применом конзервационих метода обраде земљишта, који укључују плодоред, увођење заштитних/покривајућих усева у постојеће плодореде, редуковано орање, малчирање, угаровање, затрављивање маргиналних ораничних површина, одржавање ливада и пашњака, као и рециклирање инпута у комбинованој биљно-сточарској производњи; и – редуковањем употребе минералних ђубрива и пестицида у биљној производњи, подршком развоју сточарске производње, уз истовремено вођење рачуна о тзв. тачкастим загађењима од прекомерне концентрације стоке, као и промовисањем других мера и активности које су условљене захтевима

Члан 14.

Прилог 1 је саставни део Сепарата.

ПРЕЛАЗНЕ И ЗАВРШНЕ ОДРЕДБЕ

Члан 15.

За остале јавне зелене површине територије Просторног плана Пожаревца, у ГУП, у ПГР и ПДР за подручје Просторног плана града Пожаревца, у насељеним местима за која не постоји израђен урбанистички план вршиће се сукцесивна допуна сепарата детаљним условима.

У поступку сукцесивне допуне сепарата, могуће је изменити или допунити методолошки приступ у изради овог документа, према смерницама надлежног одељења, у циљу квалитета информација, побољшане спроводљивости документа, ефикаснијих и бржих процедура.

ПРИЛОГ 1

ПРОГРАМ РАДОВА НА ОДРЖАВАЊУ ЈАВНИХ ЗЕЛЕНИХ ПОВРШИНА У ПОЖАРЕВЦУ И КОСТОЛЦУ ЗА 2024.ГОДИНУ

Програм радова на одржавању јавних зелених површина у Пожаревцу и Костолцу за 2024.годину садржи:

1. Програм радова одржавања зелених површина у Пожаревцу за 2024.годину
2. Програм радова одржавања зелених површина у Костолцу за 2024.годину
3. Програм одржавања Спомен парка Чачалица за 2024.годину и
4. Програм одржавања прилазних путева у Пожаревцу и Костолцу за 2024.годину,

За реализацију овог Програма активносту задужено је ЈКП „Комуналне службе“ Пожаревац, коме је ово поверена делатност од стране Оснивача – Скупштине Града Пожаревца, на основу чланова 2 и 9 Закона о комуналним делатностима („Сл.гласник РС“ бр. 88/2011, 104/2016 и 95/2018) и оснивачким актом ЈКП „Комуналне службе“. Овим програмом је одређена врста, обим и динамика радова за 2024.годину.

1. Програм радова одржавања зелених површина у Пожаревцу за 2024.годину

Програм обухвата јавне зелене површине у граду: паркове, скверове, зелене површине дуж саобраћајница, дрвореди, живе ограде и зеленило око стамбених блокова. Укупна површина која се одржава је 118.980м². Програм обухвата и површину од 46.612м² која се уређује једанпут годишње за потребе појединих манифестација у граду.

Одржавање јавних зелених површина у Пожаревцу обухвата следеће радове:

I Одржавање чистоће:

- Одржавање хигијене зелених површина у 1.ка-

тегорији зеленила-врши се током читаве године (табела 1)

- Чишћење стаза у градском и Сунчаном парку и пражњење корипи за отпатке се врши током читаве године
- Уклањање корова са стаза у 1. категорији зеленила у Градском парку се изводи два пута годишње у априлу и јулу,
- Чишћење снега са стаза у Градском и Сунчаном парку изводи се по потреби у току јануара, фебруара, новембра и децембра
- Посипање соли по стазама у Градском и Сунчаном парку се изводи по потреби у току јануара, фебруара, новембра и децембра

редни бр.	ВРСТА РАДОВА	једин. мере	количина	учесталост	јед. цена	период извођења радова	УКУПНО
ОДРЖАВАЊЕ ЧИСТОБЕ							
1.1.	Одржавање хигијене зелених површина	m2	20,838	366	0.24	током читаве године	1,815,156.50
1.2.	Чишћење стаза и пражњење корипи*	m2	6,860	366	0.36	током читаве године	913,916.64
1.3.	Чишћење корова са стаза	m2	3,800	2	6.45	април и јул	49,050.40
1.4.	Чишћење снега са стаза**	m2	6,400	12	3.84	по потреби у току јануара, фебруара, новембра, децембра	294,604.80
1.4.1.	Посипање соли	m2	6,400	10	5.12		327,936.00
*изводи се у Градском и Сунчаном парку укључујући Нивеино игралиште **изводи се у Градском и Сунчаном парку без Нивеино игралишта							
УКУПНО I							3,400,664.34

Таб. бр 1 - одржавање хигијене зелених површина

	локација	површина m ²
I КАТЕГОРИЈА		
<i>одржавање хигијене зелених површина</i>		
1.	Градски парк	8,600
2.	Трг ослобођења	320
3.	Кружни ток у Ј. Шербановића	201
4.	Сунчани парк	5,544
5.	Парк испред СУП-а	1,500
6.	Моше Пијаде	1,125
7.	Трг браће Вујовић (ДПО)	240
8.	Стари корзо	320
9.	Табачка чаршија	430
10.	Трг Радомира Вујовића	458
11.	Парк за децу (М.Пијаде)	2,100
Укупна површина:		20,838

II Одржавање травњака

Одржавање травњака обухвата:

- Кошење (одржавање травака изводи се у 4 категорија – дато у Табели бр. 2)

- Машинско кошење травњака у 1. категорији зеленила изводи се два пута месечно од марта до средине новембра месеца, укупно 14 пута (односно 12 пута за површине које се не заливају јер су у сушном периоду године кошење изводи ређе)
- Машинско кошење у 2. категорији изводи се на 20 дана од априла до краја октобра укупно 10 пута
- Машинско кошење у 3. категорији зеленила изводи се једном месечно, укупно 7 пута
- Машинско кошење површина за поједине манифестације у граду се изводи једном годишње, осим на површини дуж улице Илије Гојковића (од Водовода до хиподрома) где се кошење изводи три пута годишње у складу са манифестацијама

Грабуљање

- Пролетно грабуљање травњака се изводи једнапут годишње на свим површинама у 1. категорији зеленила у току фебруара месеца, осим у градском парку где је због гнежђења птица потребно да се грабуљање изведе више пута (предвиђено три пута)
- Грабуљање траве са чишћењем травњака од папира и отпадака у 2. категорији зеленила се изводи на 20 дана од априла до новембра укупно 10 пута
- Грабуљање траве са чишћењем травњака од папира и отпадака у 3. категорији зеленила се изводи једном месечно од априла до новембра укупно 6 пута
- Грабуљање траве са чишћењем травњака од папира и отпадака на површинама које се уређују за поједине манифестације у граду се изводи према динамици кошења
- Грабуљање лишћа пун склоп се изводи по потреби у октобру, новембру и децембру (дато у табели бр. 3)

- Заливање травњака- изводи се распрскивачима, цистерном или гуменим цревом у 1. категорији зеленила по потреби током јуна, јула и августа месеца
- Прихрањивање травњака- врши се у 1. категорији зеленила у току марта месеца
- Подизање травњака – обнављање оштећених и сувих места на трављаку се изводи по потреби у 1. категорији зеленила у току септембра месеца.

П	ОДРЖАВАЊЕ ТРАВЊАКА						
2.1.	Машинско кошење са сакупљањем и одвозом						
2.1.1.	Машинско кошење површина у I категорији (два пута месечно) које се заливају (1-13, таб. бр 2)	m2	12,172	14	5.22	од марта до половине новембра месеца	889,529.76
2.1.2.	Машинско кошење површина у I категорији (два пута месечно*) које се не заливају (14-30, таб. бр 2)	m2	14,865	12	6.96		1,241,524.80
2.1.3.	Машинско кошење површина у II категорији (на 20 дана*)	m2	29,321	10	6.95	одаприла до краја октобра месеца	2,037,809.50
2.1.4.	Машинско кошење површина у III категорији (једном месечно*)	m2	62,772	6	8.76		3,299,296.32
2.1.5.	Машинско кошење површина за поједине манифестације (једном годишње)**	m2	49,372	1	8.76	дато у табели бр. 1	432,498.72
* Напомена: у сушном периоду (јул, август) умањује се учесталости кошења							
2.2.	Грабуљање траве са утоваром и одвозом на депонију						
2.2.1.	Пролећно грабуљање травнатих површина у I категорији (без Градског парка)	m2	18,867	1	3.18	фебруар месец	59,959.33
2.2.2.	Пролећно грабуљање Градског парка	m2	8,600	3	3.18	фебруар и март	81,992.40
2.2.3.	Грабуљање траве у II категорији	m2	29,321	10	3.18	од априла до новембра месеца	931,821.38
2.2.4.	Грабуљање траве у III категорији	m2	62,772	6	3.18	од априла до новембра месеца	1,196,936.50
2.2.5.	Грабуљање траве на површинама које се косе за поједине манифестације	m2	49,372	1	3.18	дато у табели бр. 1	156,904.22
2.3. 1.	Јесење грабуљање лишћа, грања са утоваром и одвозом на депонију (таб бр. 3, 1-11)						
2.3.1.	Јесење грабуљање лишћа, грања са утоваром и одвозом на депонију (таб бр. 3, 1-11)	m2	20,797	12	2.88	октобар, новембар, децембар	719,742.58
2.3.2.	Јесење грабуљање лишћа, грања са утоваром и одвозом на депонију (таб бр. 3, 11-44)						
2.3.2.	Јесење грабуљање лишћа, грања са утоваром и одвозом на депонију (таб бр. 3, 11-44)	m2	32,369	4	2.88	октобар, новембар, децембар	373,408.78
2.4.	Заливање зелених површина						
2.4.1.	Заливање распрскивачима површина у I категорији (таб. бр 4.а)	m2	9,350	70	0.35	по потреби током јуна, јула и августа месеца	229,075.00
2.4.2.	Заливање цистерном зелених површина у I категорији (таб. бр 4.б)	m2	2,882	30	17.95		1,551,784.08
2.4.3.	Заливање цревом површина у I категорији (таб. бр 3.в)	m2	320	28	8.53		76,392.96
2.5.	Прихрањивање травњака у I категорији						
2.5.	Прихрањивање травњака у I категорији	m2	27,467	1	2.50	март	68,667.50
2.6.	Подизање травњака						
2.6.	Подизање травњака	m2	1,100	1	181.29	април и септембар	199,414.60
УКУПНО II							13,546,758.42

Таб. бр. 2 - преглед зелених површина јавне намене по интезитету одржавања

	локација	површина m ²
I КАТЕГОРИЈА		
<i>а) зелене површине за кошење</i>		
1.	Градски парк	8,600
2.	Трг ослобођења	320
3.	Кружни ток у Ј. Шербановића	118
4.	Сквер испред саборне цркве	115
5.	Булевар	240
6.	Угао Лењинове и Воје Дулића	370
7.	Трг Радомира Вујовића	356
8.	Сквер пумпа	80
9.	Сквер у Вардарској	179
10.	Сквер на углу Ч. Васовића и Шумадијске	219
11.	Кружни ток у Чедо Васовића	130
12.	Стари корзо	320
13.	Моше Пијаде	1,125
14.	Сунчани парк	5,544
15.	Виши суд	920
16.	Парк испред СУП-а	1,500
17.	Двориште ГУ	437
18.	Споменик Дом здравља	150
19.	Трг браће Вујовић (ДПО)	240
20.	Парк за децу (М. Пијаде)	2,100
21.	Угао Вука Караџића и Војске Југославије	27

22.	РК Београд	15
23.	Споменик код ДИТ-а	40
24.	Ђура Јакшић	529
25.	Споменик српском војнику	176
26.	Угао Косовска – Кнез Милошев венац	35
27.	Споменик у Немањиној	412
28.	Јована Шербановића I део (од Моше Пијаде до Старог корзоа)	270
29.	Јована Шербановића II део (од Старг корзоа до Његошеве)	770
30.	Даворјанке Пауновић	1,700
31.	Табачка чаршија	430
а) Укупна површина:		27,467

	локација	Површина m ²
II КАТЕГОРИЈА		
<i>а) зелене површине за кошење</i>		
1.	Кнез Милошев венац	2,934
2.	Делиградска 31,33,35	706
3.	Југово I-IV	1,774
4.	Браничевска 15,17,19,21	1,761
5.	Браничевски сквер	1,974
6.	МЗ Браћа Вујовић	935
7.	Доситејева	890

8.	Дечији парк у Доситејевој	485
9.	Радомира Миленића - Руса, лева страна	607
10.	Радомира Миленића - Руса, десна страна	2,571
11.	Светосавска	240
12.	Тржиште рада	384
13.	Парк у МЗ Васа Пелагић (Дом горана)	1,470
14.	Моше Пијаде - иза ламеле	104
15.	Далматинска - Шумадијска	1,557
16.	Стамбени блок Шумадијска	2,180
17.	Сквер Шумадијска	77
18.	Триангл	469
19.	Чеде Васовића бр. 78,80,82	365
20.	Чеде Васовића - Невесињска	112
21.	Стамбени блок Зеленгорска	649
22.	Чеде Васовића бр. 41,43,45	800
23.	Чеде Васовића иза бегољерке	1,000
24.	Чеде Васовића бр. 62,64,66	1,130
25.	Дунавска, станови солидарности	890
26.	Поречка и Поречка канал	1,450
27.	Површина испред МЗ Бурјан	771
28.	Кнез Милошев венац - железничка станица	428
29.	Зелени појас у Дунавској	328
30.	Зелена површина на углу Немањине и Југ Богданове	150
31.	Југ Богданова - уз дрворед	130
а) Укупна површина:		29,321

	локација	површина m ²
III КАТЕГОРИЈА		
а) зелене површине за кошење		
1.	Мачванска	650
2.	Вардарска	300
3.	Книнска	106
4.	Индустријска	1,360
5.	Чеде Васовића - Ковинотехна	510
6.	Сквер у Карађорђевој	532
7.	Табана поред моста	1,000
8.	Стамбени блок Стишка	5,100
9.	Стамбени блок Расадник*	3,350
10.	Тежачка - запис	712
11.	Дечије играл. у В. Павловића	476
12.	Дечије играл. у Дрварској улици	2,472
13.	Сквер у Книћаниновој улици	90
14.	ст. блок Пионирски трг	1,500
15.	Бојане Првуловић - стамбени блок	1,150
16.	Бојане Првуловић - зелена површина	2,422
17.	Игралиште у Толстојевој	806
18.	Угао у Костолачкој улици	300
19.	Хајдук Вељкова улица	469
20.	Двориште 15. октобар	530
21.	Двориште у Синђелићевој улици	350
22.	7. јула	870
23.	Симе Симића	650
24.	Слободана Пенезића	1,500
25.	Прилаз вртићу "Буба Мара"	1,837
26.	Зелени појас у Немање Томића	73
27.	Игралиште на Тргу М. Живановића	130
28.	Игралиште у Ратарској	277
29.	Улица липа до стамбеног блока	1,050
30.	Индустријска зона - појас уз улицу	4,000

31.	Бамби парк	20,943
32.	Површина у Далматинској*	290
33.	Површина у VI - Пет парк*	6,067
34.	прилаз историјском архиву*	900
а) Укупна површина:		62,772

Површине које се уређују за поједине манифестације			
	локација	време одржавања манифестација	пов. m ²
1.	Стишка (простор између зграда)	7. јул	4,940
2.	Илије Гојковића (од водовода до хиподрома)	1. мај, 7. јул, 1. септембар	1,380
3.	Сојин салаш	8. јун	2,100
4.	Лагуна	2. мај	9,260
5.	Браник	2. мај	28,932
Укупна површина:			46,612

Таб. бр. 3 - ЈЕСЕЊЕ ГРАБУЉАЊЕ ЗЕЛЕНИХ ПОВРШИНА ЈАВНЕ НАМЕНЕ

	локација	површина m ²
I КАТЕГОРИЈА		
а) зелене површине за кошење		
1.	Градски парк	8,600
2.	Кружни ток у Ј. Шербановића	201
3.	Угао Лењинове и Воје Дулића	370
4.	Сунчани парк	5,544
5.	Виши суд	920
6.	Парк испред СУП-а	1,500
7.	Парк за децу (М. Пијаде)	2,100
8.	Моше Пијаде	1,125
9.	Двориште ГУ	437
10.	Јована Шербановића I део (од Моше Пијаде до Старог корзоа)	270
11.	Сквер на углу Ч. Васовића и Шумадијске	219
12.	Стари корзо	320
13.	Моше Пијаде - иза ламеле	104
14.	Јована Шербановића II део (од Старг корзоа до Његошеве)	770
15.	Споменик код ДИТ-а	40
16.	Споменик у Немањиној	412
17.	Делиградска 31,33,35	706
18.	Југово I-IV	1,774
19.	Браничевска 15,17,19,21	1,761
20.	Браничевски сквер	1,974
21.	МЗ Браћа Вујовић	935
22.	Дечији парк у Доситејевој	485
23.	Светосавска	240
24.	Р М - Руса, лева страна	607
25.	Р М - Руса, десна страна	2,571
26.	Тржиште рада	384
27.	Парк у МЗ Васа Пелагић (Дом горана)	1,470
28.	Далматинска - Шумадијска	1,557
29.	Стамбени блок Шумадијска	2,180
30.	Триангл	469
31.	Стамбени блок Зеленгорска	649
32.	Чеде Васовића бр. 41,43,45	800
33.	Чеде Васовића бр. 62,64,66	1,130

34.	Дунавска, станови солидарности	890
35.	Зелена површина на углу Немањине и Југ Богданове	150
36.	Индустријска	1,360
37.	7. јула	870
38.	Вардарска	300
39.	Двориште у Синђелићевој улици	350
40.	Сквер у Книћаниновој улици	90
41.	Стамбени блок Расадник	3,350
42.	ст. Блок Пионирски трг	1,500
43.	Сквер у Карађорђевој	532
44.	Бојане Првуловић	1,150
45.	Табачка чаршија	430
Укупна површина:		53,596

Таб. бр 4- ПРЕГЛЕД ЗЕЛЕНИХ ПОВРШИНА ЈАВНЕ НАМЕНЕ КОЈЕ СЕ ЗАЛИВАЈУ

	локација	површина m ²
I КАТЕГОРИЈА		
<i>а) заливање распркивачима</i>		
1.	Градски парк	8,600
2.	Трг ослобођења	320
3.	Табачка чаршија	430
а) Укупна површина:		9,350
<i>б) заливање цистерном (зелене површине)</i>		
1.	Кружни ток у Ј. Шербановића	118
2.	Моше Пијаде	1,125
3.	Булевар	240
4.	Угао Лењинове и Воје Дулића	370
5.	Сквер испред саборне цркве	115
6.	Трг Радомира Вујовића	356
7.	Сквер у Вардарској	179
8.	Сквер пумпа	80
9.	Сквер на углу Чеде Васовића и Шумадијске	219
10.	Кружни ток у Чеде Васовића	130
11.	Сунчани парк	231
б) Укупна површина:		3,163
<i>в) заливање цистерном (цветне површине)</i>		
2.	Угао Лењинове и Воје Дулића	80
3.	Јована Шербановића	106
б) Укупна површина:		186
<i>г) заливање гуменим цревом</i>		
1.	Стари корзо	320
в) Укупна површина:		320
Укупна површина која се залива (а+б+в+г):		13,019

III Одржавање и нега живе оgrade

- Орезивање – изводи се у 1. категорији зеленила три пута, односно у 2. и 3. категорији зеленила и на хиподрому два пута годишње
- Окопавање изводи се у 1. категорији зеленила у новембру месецу

III ОДРЖАВАЊЕ И НЕГА ЖИВЕ ОГРАДЕ							
3.1.	Орезивање живе оgrade						
3.1.1.	Орезивање живе оgrade на површинама у I категорији	m2	1,825	3	47.57	мај, јун и август	260,456.70
3.1.2.	Орезивање живе оgrade на површинама у II и III категорији	m2	4,293	2	48.48	мај, јун	416,266.45
3.1.3.	Орезивање живе оgrade (хиподром)	m2	7,360	2	48.48	јун и август	713,655.04
3.2.	Окопавање живе оgrade у I категорији	m2	297	1	45.32	новембар	13,459.45
УКУПНО III							1,403,837.64

Таб бр 4 - локације на којима се одржава жива ограда

	локација	површина m ²
I КАТЕГОРИЈА		
<i>в) жива ограда</i>		
1.	Градски парк	1,116
2.	Улица Јована Шербановића	429
3.	Сунчани парк	280
в) Укупна површина:		1,825

	локација	површина m ²
II КАТЕГОРИЈА		
1.	Чеде Васовића	1,720
2.	Радомира Миленића - Руса	228
3.	Светосавска	126
4.	Зеленгорска	120
5.	Невесинска	50
6.	Браничевски сквер	811
7.	Ситничка - завод (Тржиште рада)	113
8.	Дунавска, станови солидарности	90
9.	Далматинска - Шумадијска	450
б) Укупна површина:		3,708

	локација	површина m ²
III КАТЕГОРИЈА		
1.	Карађорђева	240
2.	Пионирски трг	170
3.	Дечије играл. у В. Павловића	150
4.	Бојане Првуловић	25
б) Укупна површина:		585

IV Одржавање и нега шибља

- Орезивање, прореда шибља у 1. категорији зеленила изводи се једанпут годишње по повољном времену у току мировања вегетације или у мају месецу у зависности од врсте
- Естетско орезивање тиса и шимшира у Градском парку изводи се у току јуна месеца

- Окопавање шибља у 1. категорији зеленила изводи се у јуну и новембру месецу.

IV ОДРЖАВАЊЕ И НЕГА ШИБЉА							
4.1.	Орезивање и проређивање шибља						
4.1.1.	Орезивање и проређивање шибља (више)	ком	250	1	303.45	по повољном временом у време мировања вегетације и мај месец	75,862.50
4.1.1.	Орезивање и проређивање шибља (ниже)	ком	300	1	154.11		46,233.60
4.2.	Естетско орезивање шибља (тиса, шимшир у Градском парку)	ком	51	1	1,487.22	јун	75,848.22
4.3.	Окопавање шибља	ком	1,166	2	48.16	јун, новембар	112,309.12
4.4.	Заливање шибља	ком	1,166	30	8.69	по потреби од јуна до септембра	304,116.12
УКУПНО IV							614,369.56

V Одржавање и нега цветњака

- Вађење прецветалог цветног материјала и саља новог сезонског цвећа на цветним површинама у 1. категорији зеленила изводи се у мају и октобру месецу, као и садња хризантема на зеленом површини у Суначном парку за 15.Октобар
- Попуна цветњака сезонским цвећем изводи се по потреби у случају оштећења или пропадања свећа
- Окопавање и плевљење у току целе вегетације
- Заливање се изводи по потреби од маја до октобра месеца,
- Фолијарна прихрана сезонског цвећа изводи се од јуна до септембра месец

V САДЊА, ОДРЖАВАЊЕ И НЕГА ЦВЕТЊАКА							
5.1.	Садња сезонског цвећа (набавка, транспорт и комплетна припрема за садњу)*	м2	332	2	1,133.09	мај и септембар	752,371.76
5.1.1.	Попуна цветних површина сезонским цвећем у случају оштећења или пропадања засада	м2	135	1	1,133.09	по потреби	152,967.15
5.1.2.	Садња цвећа за 15. октобар (Трг ослобођења, Дом здравља)	м2	40	1	1,133.09	септембар месец	45,323.60
5.2.	Окопавање и плевљење сезонског цвећа	м2	332	7	45.32	од марта до октобра месеца	105,319.03

5.2.1.	Окопавање, плевљење, скидање прецветалих цветова перена	м2	186	7	135.97	од марта до октобра месеца	177,030.34
5.3.	Заливање цветних површина (таб бр. , 1-9)	м2	147	50	8.53	по потреби од маја до октобра месеца	62,666.10
5.3.1.	Заливање цветних површина цистерном(таб бр. , 10-11)	м2	371	25	50.25	по потреби од маја до октобра месеца	466,031.65
5.4.	Фолијарна прихрана сезонског цвећа	м2	518	6	40.26	од јуна до септембра	125,140.51
5.1.2.	Попуњавање, садња перена	м2	0	1	1,133.09	март/септембар	0.00
5.1.3.	Прихрана цветних површина	м2	518	1	46.00	март/септембар	23,828.00
УКУПНО V							1,910,678.14

Таб. бр. 6 - цветне површине

локација		површина м ²
I КАТЕГОРИЈА		
з) цветне површине		
1.	Градски парк	77
2.	Кружни ток у Јована Шербановића	82
3.	Сунчани парк	37
4.	Стари корзо	70
5.	Булевар	30
6.	Трг Радомира Вујовића	0
7.	Кружни ток у Чедо Васовића	23
8.	Кружни ток у Чедо Васовића - у жардињери	13
9.	Угао Лењинове и Воје Дулића	80
10.	Јована Шербановића	106
г) Укупна површина:		518

VI Одржавање и нега ружа

- Обухвата руже у Градском парку, а радови који се изводе су следећи:
- Загртање, односно одгртање ружа- у новембру и марту месецу
- Орезивање- у марту, односно прекраћивање у новембру
- Скидање прецветалих цветова и по потреби уклањање дивљих избојака-по потреби два пута годишње од маја до септембра
- Окопавање – у току целе вегетације
- Заливање – по потреби од јуна до августа месеца

VI ОДРЖАВАЊЕ И НЕГА РУЖА							
6.1.	Загртање и одгртање ружа	ком	170	2	40.80	загртање у новембру и одгртање у марту месецу	13,870.64
6.2.	Орезивање ружа	ком	170	2	40.80	март и новембар	13,870.64

6.3.	Скидање прецветалих цветова и уклањање дивљих избојака	ком	170	2	40.80	по потреби од маја до септембра месеца	13,870.64
6.4.	Окопавање ружа	ком	170	7	40.80	од априла до октобра месеца	48,547.24
6.5.	Заливање ружа	ком	170	32	8.53	по потреби током јуна, јула и августа месеца	46,381.44
6.6.	Попуњавање, садња ружа	ком	0	1	339.92	март, друга половина октобра	0.00
УКУПНО VI							136,540.60

VII Одржавање и нега дрвећа

- Подизањекруне дрвећа и дрворедних стабала
- Формирање круна младих стабала и ниских дрворедних садница,
- Формирање круне високих дрворедних стабала у току мировања вегетације (потребно ангажовање аутодизалице)
- Санитарна сеча стабала на слободним површинама у току целе године
- Орезивање стабала чија је крошња надвисила објекте у току мировања вегетације (потребно ангажовање аутодизалице)
- Окопавање дрворедних стабала,
- Скидање избојака и заперака – од маја до октобра месеца
- Заливање младих садница цистерном по потреби од маја до отобра месеца
- Замена сувих и дотрајалих стабала у ток мировања вегетације (у новембру месецу)
- Укањање гнезда птица из крошњи стабала у Градском парку у периоду до 20. фебруара
- Хумано растеривање птица штеточина-месечни третмани

VII ОДРЖАВАЊЕ И НЕГА ДРВЕЋА							
7.1.	Подизање круне стабала до 5 m висине	ком	100	1	985.85	у време мировања вегетације	98,585.20
7.2.	Формирање круне младих стабала	ком	35	1	1,631.24		57,093.33
7.3.	Формирање круне аутодизалицом	ком	80	1	9,064.75		725,179.84
7.4.	Санитарна сеча на слободним површинама	ком	60	1	3,225.59	по Решењу Одљења за урбанизам и комуналне послове	193,535.16
7.5.	Сеча грана испод надземних инсталација	ком	60	1	6,465.05	у време мировања вегетације	387,902.76
7.6.	Сеча грана које надвисују објекте	ком	74	1	18,129.50		1,341,582.70

7.7.	Хумано растеривање птица штеточина-месечни третмани	ком	1	12	130,000.00	месечно	1,560,000.00
7.7-1.	Уклањање гнезда аутодизалицом	ком	90	1	4,000.00	у време гнезђења до 15. априла	360,000.00
7.7-2.	Сеча грана на висини преко 20m	ком	10	1	18,000.00	у време мировања вегетације	180,000.00
7.8.	Окопавање дрвореда						
7.8.1.	Окопавање корова око дрворедних стабала, стари засади	ком	600	2	33.99	април, август	40,790.40
7.8.2.	Окопавање око дрворедних стабала до дубине од 15 cm, нови засади	ком	311	3	33.99	април, јун и новембар	31,714.54
7.9.	Скидање избојака и заперака	ком	366	1	985.85	по потреби од априла до септембра	360,821.83
7.10.	Заливање новопосађених садница	ком	311	28	113.32	по потреби од маја до октобра месеца	986,755.73
7.11.	Замена сувих и дотрајалих садница - набавка садница (старости 8-10 год, преног пречника 6-8 cm), транспорт и комплетна садња са уградњом дрвених анкера Ø 6 cm и везивањем садница	ком	50	1	11,204.98	по повољном времену у време мировања вегетације	560,249.20
УКУПНО VII							6,884,210.69

VIII Одржавање жардињера

- Одржавање жардињера обухвата следеће радове:
- Вађење прецветалог цветног материјала и садња новог сезонског цвећа у мају и октобру месецу
- Окопавање, плевљење и заливање изводи се током целе вегетације,
- Садња и заливање цвећа у висећим жардињерама

VIII ОДРЖАВАЊЕ ЖАРДИЊЕРА							
8.1.	Садња цвећа у жардињерама						
8.1.1.	Садња цвећа у жардињерама – велике	ком	51	2	406.20	мај и септембар	41,431.99
8.1.2.	Садња цвећа у жардињерама – средње	ком	9	2	262.60		4,726.76
8.1.3.	Садња цвећа у жардињерама – мале	ком	8	2	181.72		2,907.52
8.1.4.	Садња цвећа у висећим жардињерама	ком	8	1	726.43	мај	5,811.46
8.1.5.	Попуна цвећа у висећим жардињерама у случају пропадања	ком	8	1	726.43	по потреби	5,811.46

8.2.	Окопавање жардињера						
8.2.1.	Окопавање жардињера – велике	ком	51	7	62.01	од априла до октобра месеца	22,136.14
8.2.2.	Окопавање жардињера – средње	ком	9	7	47.05		2,964.40
8.2.3.	Окопавање жардињера – мале	ком	8	7	36.34		2,035.26
8.3.	Заливање жардињера						
8.3.1.	Заливање жардињера – велике	ком	51	40	11.34	по потреби током јуна, јула и августа месеца	23,133.60
8.3.2.	Заливање жардињера – средње	ком	9	40	9.60		3,457.44
8.3.3.	Заливање жардињера – мале	ком	8	40	6.83		2,186.24
8.3.4.	Заливање цвећа у висећим жардињерама	ком	8	60	40.87		19,615.68
УКУПНО VIII							136,217.96

Таб. бр 7 - ЖАРДИЊЕРЕ

	локација	тип жард.	бр. ком
I КАТЕГОРИЈА			
1.	Трг Радомира Вујовића	велике	31
		средње	1
2.	Трг браће Вујовић (ДПО)	велике	3
		средње	1
		мале	8
3.	Табачка чаршија	средње	3
4.	Трг ослобођења (Робна кућа)	велике	14
		средње	4
5.	Споменик дом здравља	велике	3
Укупан бр. великих:			51
Укупан бр. средњих:			9
Укупан бр. малих:			8

**РЕКАПИТУЛАЦИЈА
РАДОВА НА ОДРЖАВАЊУ ЗЕЛЕНИХ
ПОВРШИНА ЈАВНЕ НАМЕНЕ У
ПОЖАРЕВЦУ
ЗА 2024. ГОДИНУ**

редни бр.	ВРСТА РАДОВА	ВРЕДНОСТ
I	ОДРЖАВАЊЕ ЧИСТОЋЕ	3,400,664.34
II	ОДРЖАВАЊЕ ТРАВЊАКА	13,546,758.42
III	ОДРЖАВАЊЕ И НЕГА ЖИВЕ ОГРАДЕ	1,403,837.64
IV	ОДРЖАВАЊЕ И НЕГА ШИБЉА	614,369.56
V	САДЊА, ОДРЖАВАЊЕ И НЕГА ЦВЕЋА	1,910,678.14
VI	ОДРЖАВАЊЕ И НЕГА РУЖА	136,540.60
VII	ОДРЖАВАЊЕ И НЕГА ДРВЕЋА	6,884,210.69
VIII	ОДРЖАВАЊЕ ЖАРДИЊЕРА	136,217.96
	УКУПНО без ПДВ-а:	28,033,277.35
	ПДВ 10%	2,803,327.73
	УКУПНО са ПДВ-ом:	30,836,605.08

2. Програм одржавања јавних зелених површина у Костолцу за 2024.годину

Програм радова на одржавању јавних зелених површина у граду настао је на основу стања и ин-

тезитета одржавања зелених површина, норматива одржавања, календара радова, искуства извођача из претходних година.

Програм обухвата постојеће јавне површине у граду (дрвореди, живе ограде и сл.) зеленило око стамбених блокова укупне површине од 118.433м².

У оквиру одржавања јавних зелених површина у Костолцу планирани су следећи радови:

I Одржавање чистоће

- Одржавање хигијене зелених површина у 1. категорији зеленила изводи се током читаве године
- Чишћење стаза и пражњење корипи за отпатке у Градском парку изводи се током читаве године

редни бр.	ВРСТА РАДОВА	једин. мере	количина	учесталост	цена	период извођења радова	УКУПНО
I ОДРЖАВАЊЕ ЧИСТОЋЕ							
1.1.	Одржавање хигијене зелених површина (Таб. бр 1.б)	м ²	30,364	366	0.24	током читаве године	2,644,947.31
1.2.	Чишћење стаза и пражњење корипи	м ²	2,640	366	0.26	током читаве године	251,222.40
УКУПНО I							2,896,169.71

Табела бр. 1 одржавање хигијене зелених површина

Локација	м ²
1. Градски парк	22,230
2. Трг браства и јединства	8,134
Укупна површина:	30,364

II Одржавање травњака

- Одржавање травњака обухвата следеће радове:
 - Кошење
 - Одржавање травњака изводи се у 3 категорије:
 - Машинско кошење травњака до 10см у 1. категорији зеленила изводи се од априла до средине новембра, укупно 10 пута
 - Машинско кошење у 2. категорији изводи се од априла до краја октобра, укупно 8 пута
 - Машинско кошење у 3. категорији изводи се једном месечно од априла до краја октобра, укупно 6 или 4 пута
 - Грабуљање
 - Пролећно грабуљање травњака изводи се једанпут годишње у току фебруара
 - Грабуљање лишћа, пун склоп изводи се по потреби у октобру, новембру и децембру

II ОДРЖАВАЊЕ ТРАВЊАКА						
2.1.	Машинско кошење са сакупљањем и одвозом					1,854,613.80
2.1.1.	Машинско кошење површина у I категорији (Таб. бр 1.а)	m2	35,529	10	5.22	од априла до новембра месеца 1,630,533.12
2.1.2.	Машинско кошење површина у II категорији (Таб. бр 1)	m2	29,284	8	6.96	495,378.00
2.1.3.	Машинско кошење површина у III категорији (Таб. бр 1, 1-6)	m2	9,425	6	8.76	1,547,892.00
2.1.4.	Машинско кошење површина у III категорији (Таб. бр 1,7-12)	m2	44,175	4	8.76	
2.2.	Грабуљање траве са утоваром и одвозом на депонију					
2.2.1.	Пролећно грабуљање травнатих површина у I категорији	m2	35,529	1	3.18	фебруар месец 112,911.16
2.2.2.	Пролећно грабуљање травнатих површина у II категорији	m2	29,284	1	3.18	93,064.55
2.2.3.	Пролећно грабуљање травнатих површина у III категорији (Таб. бр 1)	m2	53,600	1	3.18	170,340.80
2.2.4.	Јесење грабуљање лишћа, грања са травнатих површина са утоваром и одвозом на депонију (Таб. бр 2.а)	m2	39,290	8	2.88	октобар, новембар, децембар 906,498.88
УКУПНО II						6,811,232.31

Таб. бр 2 - ПРЕГЛЕД ЗЕЛЕНИХ ПОВРШИНА ЈАВНЕ НАМЕНЕ ПО ИНТЕЗИТЕТУ ОДРЖАВАЊА

локација		површина m ²
I КАТЕГОРИЈА		
<i>а) зелене површине</i>		
1.	Градски парк	23,800
2.	Трг браства и јединства	9,204
3.	Стамбени блок у Рударској	2,038
4.	Зелени појас у Рударској - Вртић "Мајски цвет"	140
5.	Дворишни простор ГО Костолац	347
а) Укупна површина:		35,529
<i>б) одржавање хигијене зелених површина</i>		
1.	Градски парк	22,230
2.	Трг браства и јединства	8,134
б) Укупна површина:		30,364
<i>г) жсрдињере - велике</i>		
1.	Трг браства и јединства	2
г) Укупан бр ком:		2

локација		површина m ²
II КАТЕГОРИЈА		
<i>зелене површине</i>		
1.	Црне удовице (Парк у ст. блоку у Јадранској)*	12,086
2.	Стевана Немање	875

3.	Спортска хала	4,263
4.	Простор између спортске хале и хотела	4,849
5.	Простор између ОШ и игралишта	2,362
6.	Дечија шума	4,849
Укупна површина:		29,284

локација		површина m ²
III КАТЕГОРИЈА		
<i>зелене површине</i>		
1.	Зелена површина у Козарачкој улици	300
2.	Зелена површина у Сарајевској улици	800
3.	Дечије игралиште између Козарачке и Поречке улице	1,000
4.	Николе Тесле	1,500
5.	угао Партизанска - Првомајска	219
6.	игралиште Дидино село*	1,606
7.	Зграда ЕКОН преко пута аутобуске станице	4,000
8.	Раскрсница код аутобуске станице	2,890
9.	Беско насеље и улица Николе Тесле	26,100
10.	Улица Вељка Дугошевића	3,183
11.	Стара економија	5,193
12.	Зелена површина у Трудбеничкој улици	1,900
13.	Сточна пијаца	4,909
Укупна површина:		53,600

Таб. бр 3 - ЈЕСЕЊЕ ГРАБУЉАЊЕ ЗЕЛЕНИХ ПОВРШИНА ЈАВНЕ НАМЕНЕ

локација		површина m ²
а) зелене површине		
1.	Градски парк	23,800
2.	Трг браства и јединства	9,204
3.	Стамбени блок у Рударској	2,038
4.	Зелени појас у Рударској - Вртић "Мајски цвет"	140
	Стевана Немање	875
	Простор између ОШ и игралишта	2,362
7.	Црне удовице (Парк у ст. блоку у Јадранској) - део	3,011
а) Укупна површина:		41,430

III Одржавање и нега живе оgrade

III ОДРЖАВАЊЕ И НЕГА ЖИВЕ ОГРАДЕ							
3.1.	Орезивање живе оgrade (таб. бр 1.в)	m2	0	0	47.57	мај, јул	0.00
3.2.	Окопавање живе оgrade	m2	0	0	45.32	новембар	0.00
УКУПНО III							0.00

IV Одржавање и нега шибља

- Орезивање, прореда шибља у Градском парку и на тргу братства и јединства у 1. категорији зеленила изводи се једанпут годишње по повољном времену у току мировања вегетације или у мају у зависности од врсте
- Окопавање шибља у 1. категорији изводи се у јуну и новембру

IV ОДРЖАВАЊЕ И НЕГА ШИБЉА						
4.1.	Орезивање и проређивање шибља					
4.1.1.	Орезивање и проређивање шибља (више)	m2	150	1	285.56	по повољном времену у време мировања вегетације и мај месец 42,833.70
4.1.1.	Орезивање и проређивање шибља (ниже)	m2	51	1	145.03	по повољном времену у време мировања вегетације и мај месец 7,396.33
4.2.	Окопавање шибља	ком	200	1	45.32	новембар 9,063.60
4.3.	Заливање шибља	ком	0	0	8.19	по потреби од маја до септембра 0.00
УКУПНО IV						59,293.63

V Одржавање и нега дрвећа

- Орезивање дрворедних стабала по потреби у току мировања вегетације
- Укањање сувих стабала током целе године и орезивање стабала у току мировања вегетације, као и орезивање дрворедних стабала и других стабала на зеленим површинама које су обухваћене овим програмом по потреби у току мировања вегетације
- Скидање избојака и заперака по потреби од маја до октобра
- Заливање младих садница цистерном по потреби од маја до октобра
- Формирање круне малдих садница по потреби

V ОДРЖАВАЊЕ И НЕГА ДРВЕЋА						
5.1.	Подизање круне стабала до 5 m висине	ком	80	1	985.85	у време мировања вегетације 78,868.16
5.2.	Формирање круне младих стабала	ком	4	1	1,631.24	6,524.95
5.3.	Формирање круне аутодизалицом	ком	30	1	9,064.75	271,942.44
5.3.	Санитарна сеча на слободним површинама	ком	20	1	3,225.59	по потреби 64,511.72
5.5.	Сеча грана испод надземних инсталација	ком	24	1	6,465.05	у време мировања вегетације 155,161.10
5.6.	Сеча грана које надвисују објекте	ком	60	1	18,129.50	1,087,769.76
5.7.	Окопавање дрвореда				0.00	0.00
5.7.1.	Окопавање корова око дрворедних стабала, стари засади (таб. бр 3)	ком	182	2	33.99	април, август 12,373.09
5.7.2.	Окопавање око дрворедних стабала до дубине од 15 cm, нови засади (таб. бр 3)	ком	118	3	33.99	април, јун и новембар 12,033.17

5.8.	Скидање избојака и заперака	ком	120	1	985.85	април, јун и септембар 118,302.24
5.9.	Заливање младих садница	ком	0	15	113.32	по потреби од маја до октобра месеца 0.00
5.10.	Замена сувих и дотрајалих садница - набавка садница (старости 8-10 год прсног пречника 4-6 cm), транспорт и комплетна садња са уградњом дрвених анкера Ø 6 cm и везивањем садница)	ком	0	1	11,204.98	по повољном времену у време мировања вегетације 0.00
УКУПНО V						1,807,486.63

VI Одржавање жардињера

Одржавање жардињера обухвата окопавање, плељење и заливање током целе вегетације.

VI ОДРЖАВАЊЕ ЖАРДИЊЕРА						
7.1.	Окопавање жардињера (таб. бр 1.г)	ком	2	0	62.01	од априла до октобра 0.00
7.2.	Заливање жардињера	ком	2	0	11.34	по потреби од јуна до августа 0.00
УКУПНО V						0.00

РЕКАПИТУЛАЦИЈА РАДОВА НА ОДРЖАВАЊУ ЗЕЛЕНИХ ПОВРШИНА ЈАВНЕ НАМЕНЕ У КОСТОЛЦУ ЗА 2024. ГОДИНУ

редни бр.	ВРСТА РАДОВА	ЦЕНА
I	ОДРЖАВАЊЕ ЧИСТОЋЕ	2,896,169.71
II	ОДРЖАВАЊЕ ТРАВЊАКА	6,811,232.31
III	ОДРЖАВАЊЕ И НЕГА ЖИВЕ ОГРАДЕ	0.00
IV	ОДРЖАВАЊЕ И НЕГА ШИБЉА	59,293.63
V	ОДРЖАВАЊЕ И НЕГА ДРВЕЋА	1,807,486.63
VI	ОДРЖАВАЊЕ ЖАРДИЊЕРА	0.00
УКУПНО без ПДВ-а:		11,574,182.28
ПДВ 10%		1,157,418.23
УКУПНО са ПДВ-ом:		12,731,600.51

3. ПРОГРАМ РАДОВА НА ОДРЖАВАЊУ СПОМЕН ПАРКА „ЧАЧАЛИЦА“ ЗА 2024. ГОДИНУ

Спомен парк „Чачалица“ захвата површину од око 24ха. Категорише се као зелена површина специјалне намене (парк-шума) меморијалног карактера, а поверена је на одржавање ЈКП „Комуналне службе“ Пожаревац.

Програм радова на одржавању Спомен парка „Чачалица“ уражен је на основу досадашње динамике одржавања како следи:

Радови на одржавању Спомен парка „Чачалица“ за 2024.годину

Врста радова	ј.м.	количина	учесталост	цена	укупна вредност
Одржавање хигијене у парку, одржавање чесми	дан	1	366	1,512.97	553,745.56
Корекционо одржавање крошњи, скидање избојака и изданака, подизање круне	ком	350	1	2,521.61	882,563.50
Одржавање шибља, резивање, окопавање и крчење подраста и корова	m2	1,300	2	211.43	549,712.80
Одржавање ограде од зеленила око парка (резивање, прекрћивање и крчење)	m2	5,300	2	150.84	1,598,861.60
Окопавање младих садница	ком	20	3	39.24	2,354.52
Заливање младих садница	ком	20	15	99.08	29,723.40
Кошење трацњака у 1. зони (моторним косилицама)	m2	50,000	9	5.22	2,349,000.00
Кошење травњака у 2. зони (трактором) са сакупљањем траве	m2	50,000	6	8.76	2,628,000.00
Кошење травњака у 3. зони (тримером) са сакупљањем траве	m2	50,000	4	8.76	1,752,000.00
Санитарна сеча стабала са одвозом грања	ком	300	1	3,321.00	996,298.80
Сеча грана са аутодизалицом	ком	10	1	10,200.00	102,000.00
Окопавање, плевење и заливање шибља	ком	0	0	87.68	0.00
Попуна ружичњака	ком	0	0	648.42	0.00
Окопавање, резивање и заливање ружа	m2	50	3	99.08	14,861.70
Садња цвећа (сезонско и вишегодишње)	m2	100	2	1,259.71	251,941.20
Окопавање, плевење и заливање цветних површина	m2	100	7	65.53	45,873.80
Одржавање канала	m	1,200	2	190.27	456,657.60
Садња листопадних садница (укључујући б заливања)	ком	0	1	15,969.80	0.00
Садња четинарских садница (укључујући б заливања)	ком	0	1	15,969.80	0.00
Поправка ограде по потреби	m2	200	1	216.15	43,229.20
Непредвиђени радови	паушал			0.00	0.00
УКУПНО без ПДВ-а:					12,256,823.68
ПДВ 10 %					1,225,682.37
УКУПНО са ПДВ-ом:					13,482,506.04

У складу са Програмом развоја и основе газдовања за Спомен парк „Чачалица“ а коју је израдио Шумарски факултет у Београду, планирано је уклањање престарелих стабала тополе I214 (уз претходну процену здравственог стања). Извођач радова ЈКП „Комуналне службе“ Пожаревац спровешће јавну набавку за продају истих „на пањ“, а остварену добит искористити за садњу нових садница.

4. ПРОГРАМ РАДОВА НА ОДРЖАВАЊУ ПРИЛАЗНИХ ПУТЕВА У ПОЖАРЕВЦУ И КОСТОЛЦУ ЗА 2024.ГОДИНУ

Програм радова на одржавању прилазни путева у Пожаревцу и Костолцу настао је на основу стања и интезитета одржавања прилазних путева и искуства извођача радова из претходних година. Одржавање јавних зелених површина поверено је ЈКП „Комуналне службе“ а обавља се према годишњем програму

Програмом одржавања прилазних путева у Пожаревцу и Костолцу за 2024.годину обухваћена је површина од 85.583м².

Годишњи програм одржавања прилазних путева у Пожаревцу и Костолцу обухвата врсту, обим и динамику радова, као и средства потребна за реализацију Програма како следи:

Програм одржавања прилазних путева у Пожаревцу и Костолцу за 2024. годину

ПРИЛАЗНИ ПУТ	количина	јед мере	учесталост	цена	износ
Прилаз Београд					
Машинско кошење III категорије	60,300	m2	6	8.76	3,169,368.00
Грабуљање – скупљање отпада и траве	60,300	m2	6	3.50	1,266,300.00
Прилаз Костолац					
Машинско кошење III категорије	5,200	m2	4	8.76	182,208.00
Грабуљање – скупљање отпада и траве	5,200	m2	4	3.50	72,800.00
Прилаз Велико Градиште					
Машинско кошење III категорије	4,900	m2	4	8.76	171,696.00
Грабуљање – скупљање отпада и траве	4,900	m2	4	3.50	68,600.00
Прилаз Петровац (пруга – “Мадона”)					
од пруге до Чачалице					
Машинско кошење III категорије	2,940	m2	6	8.76	154,526.40
Грабуљање – скупљање отпада и траве	2,940	m2	6	3.50	61,740.00
од Чачалице до Мадоне					
Машинско кошење III категорије	2,500	m2	6	8.76	131,400.00

ПРИЛАЗНИ ПУТ	количина	јед мере	уче-ста-лост	цена	износ
Грабуљање – скупљање отпада и траве	2,500	m2	6	3.50	52,500.00
Прилаз Драговац					
Машинско кошење III категорије	5,200	m2	3	8.76	136,656.00
Грабуљање – скупљање отпада и траве	5,200	m2	3	3.50	54,600.00
Прилаз Лучица (пруга - ст. блок Расадник)					
Машинско кошење III категорије	3,100	m2	6	8.76	162,936.00
Грабуљање – скупљање отпада и траве	3,100	m2	6	3.50	65,100.00
Прилаз Забела (кружни ток)					
Машинско кошење III категорије	1,443	m2	6	8.76	75,844.08
Грабуљање – скупљање отпада и траве	1,443	m2	6	3.50	30,303.00
				УКУПНО:	5,856,577.48
				ПДВ 10 %:	585,657.75
				УКУПНО са ПДВ-ом:	6,442,235.23

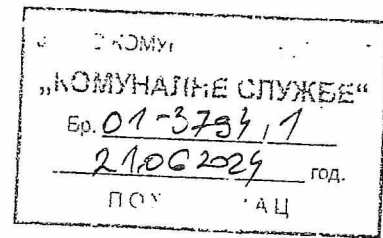
РЕКАПИТУЛАЦИЈА

Р.БР.	ОДРЖАВАЊЕ ЈАВНИХ ЗЕЛЕНИХ ПОВРШИНА	ИЗНОС СА ПДВ-ом
1	ОДРЖАВАЊЕ ЈАВНИХ ЗЕЛЕНИХ ПОВРШИНА У ПОЖАРЕВЦУ У 2024.ГОДИНИ	30,836,605.08
2	ОДРЖАВАЊЕ ЈАВНИХ ЗЕЛЕНИХ ПОВРШИНА У КОСТОЛЦУ У 2024.ГОДИНИ	12,731,600.51
3	ОДРЖАВАЊЕ СПОМЕН ПАРКА „ЧАЧАЛИЦА“ У 2024.ГОДИНЕ	13,482,506.04
4	ОДРЖАВАЊЕ ПРИЛАЗНИХ ПУТЕВА У ПОЖАРЕВЦУ И КОСТОЛЦУ У 2024. ГОДИНИ	6,442,235.23
	У К У П Н О	63,492,946.86

ЈКП „Комуналне службе“
ВД Директора
Марјановић Марко, с.р.



Република Србија
ГРАДСКА УПРАВА
ГРАДА ПОЖАРЕВЦА
Одељење за урбанизам и
грађевинске послове
Број: 04-322-33/2024
Датум: 12.05.2024. године
ПОЖАРЕВАЦ



ЈКП „КОМУНАЛНЕ СЛУЖБЕ“ ПОЖАРЕВАЦ

ПОЖАРЕВАЦ
Ул. Моше Пијаде бр. 2

Веза: 01-258311

Предмет: Мишљење на предлог сепарата

Одељењу за урбанизам и грађевинске послове, Градске управе Града Пожаревца, доставили сте захтев за давање мишљења на предлог Сепарата о условима за градско зеленило дана 25.04.2024. године. У смислу напред наведеног захтева, обавештавамо Вас да је ово Одељење извршило увид у предлог Сепарата о условима за градско зеленило том приликом дајемо следеће:

МИШЉЕЊЕ

Достављени предлог Сепарата о условима за градско зеленило бр. 01-2181/1 од 09.04.2024. године, израђен од стране имаоца јавних овлашћења ЈКП „Комуналне службе“ Пожаревац, урађен је у складу са одредбама Закона о планирању и изградњи („Службени гласник РС”, бр. 72/09, 81/09, 64/10, 24/11, 121/12, 42/13, 50/13, 98/13, 132/14, 145/14, 83/18, 31/19, 37/19, 9/20, 52/21 и 62/23), Правилником о садржини, начину, поступку и роковима израде и објављивања сепарата („Сл. Гласник РС” бр.33/15) и важећим прописима.

На основу свега наведеног ово Одељење даје позитивно мишљење на предложени Сепарат о условима за градско зеленило бр. 01-2181/1 од 09.04.2024. године.

НАЧЕЛНИК ОДЕЉЕЊА
Војислав Пајић, д.и.а.